

1. Obiekt

Dom - d. kanonia

2. Czas powstania

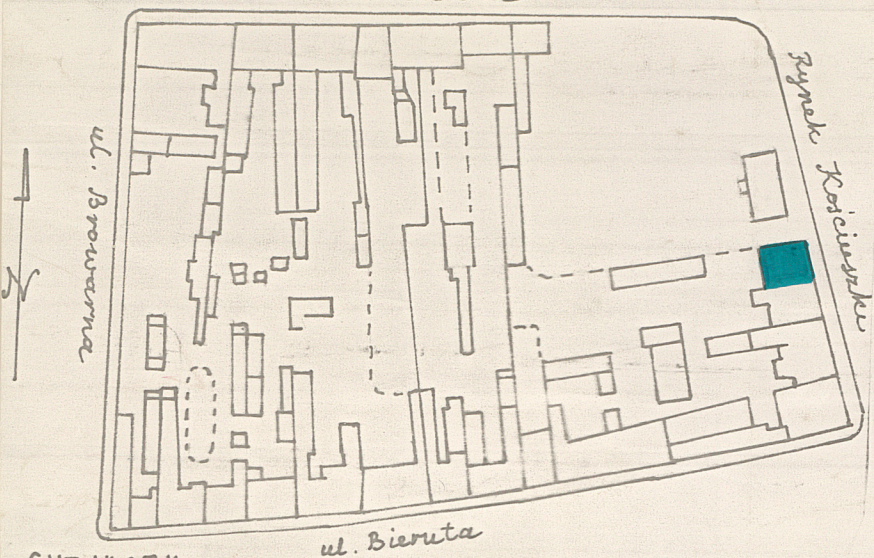
2 poł. XVI, XIX
-XX

3. Miejscowość

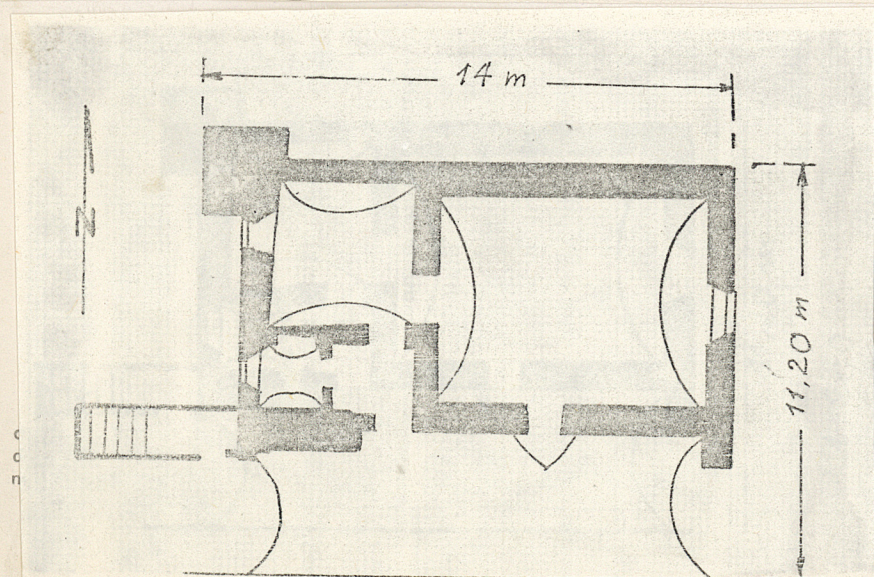
Łowicz

11 Zdjęcia. plan sytuacyjny. rzut

ul. Podwaleczna



SYTUACJA
1:2000



1:200



4. Adres

Pl. Kościuszki 20 a.

nr hipoteczny

5. Przynależność administracyjna

województwo skierniewickie

gmina

pow. łowicz

6. Poprzednie nazwy miejscowości

7. Przynależność administracyjna
przed 1 VI 1975

województwo łódzkie

powiat

Łowicz

8. Właściciel i jego adres

Skarb Państwa

9. Użytkownik i jego adres

Wydział Finansowy MRN
Mazowiecki Ośrodek Badań Nauko-
wych

10. Rejestr zabytków

587/144 21.08.1967
Nr 115-VI-24 E data 1946
K. Kowalska, A. Juszcak
1978 1980

PKZ O/W-wa

12. Autorzy, historia obiektu, określenia stylu.

Dom - kanonia zbudowany zapewne w 2 poł. XVI w. Renesansowa attyka usunięta w 1870 r. W 1886 generalny remont z dobudową do elewacji tylnej parterowego tarasu. W 1925 r. wg projektu arch. St. Porczyńskiego nadbudowano piętro, zmieniono wnętrza I piętra oraz dach. Budynek zaadaptowano dla celów Kasy Skarbowej. W latach 50-tych XX restaurowany. Renesansowo-barokowy.

13. Opis (sytuacja, materiał i konstrukcja, rzut, bryła, elewacje, dach, wnętrze wyposażenie, instalacje)

Dom usytuowany w zachodniej pierzei rynku, ustawiony kalenicowo, fasadą zwrócony na wschód. Murowany z cegły na podmurówce kamiennej, tynkowany. Piwnice ceglone, sklepienie kolebkowo, w przyziemiu sklepienie ceglano kolebkowe z lunetami, kolebkowe i kolebkowo-krzyżowe. Wyżej stropy drewniane z podsufitką. Więźba drewniana łączona na gwoździe, krokwiowo-jętkowe. Piętrowy, podpiwniczony, założony na rzucie prostkąta nakryty dachem dwuspadowym pobitym dachówką karpiówką, częściowo blachą. Do elewacji tylnej dodany murowany taras. Fasada 2-osiowa w parterze, wyżej 3-osiowa, do poziomu 2-giego piętra ujęta na narożach w lizeny. Drugie piętro zaakcentowane na osi środkowej dwiema lizenkami ponad którymi w partii dachu, występuje prostokątny suzycik z powiekowym świetlikiem, zwieńczony dwiema sterczynkami. Pomiędzy oknami i na narożach umieszczone okrągłe ślepe otwory. Piętro zwieńczone sfazowanym gzymsem ponad którym niewielki okap pokryty dachówką 2-gie piętro z gzymsem sfazowanym. W przyziemiu i przesunięta z osi brama zamknięta łukiem koszowym, okna piętra w profilowanych opaskach. Elewacja tylna 3 osiowa z dodanym na 2 osiach parterowym, murowanym tarasem, podparta na narożniku murowaną skarpą. Ściana zwieńczona sfazowanym gzymsem. W partii dachu dwie facjatki nakryte dwuspadowymi daszkami pokrytymi papą. Elewacje boczna-północna, gładka bez podziałów. Układ przyzienia jednopasmowy, dwutraktowy z sienią przejazdową z boku. Piętro dwutraktowe, dwupasmowe, zmienione. Poddasze częściowo użytkowe, dwutraktowe. Instalacje elektryczne, ogrzewanie piecowe.

14. Kubatura 1360 m ³	15. Powierzchnia użytkowa 160 m ²	16. Przeznaczenie pierwotne mieszkalne	17. Użytkowanie obecne administracyjne
18. Prace budowlane i konserwatorskie, ich przebieg i dokumentacja Remont w latach 50-tych XX w. Doraźne naprawy.		19. Stan zachowania (fundamenty, ściany zewnętrzne, ściany wewnętrzne, sklepienia, stropy, konstrukcje dachowe, pokrycie dachu, wyposażenie i instalacje) Zawilgoconemurowy, częściowo zagrzybione w przyziemiu pomieszczenia traktu tylnego,	
20. Najpilniejsze postulaty konserwatorskie Przeprowadzić generalny remont budynku poprzedzony ekspertyzą mykologiczną i stanu technicznego. Zachować bez zmian istniejący układ przyziemia.			

21. Akta archiwalne (rodzaj akt, numer i miejsce przechowywania)

~~Akta Kapituły Łowickiej - Archiwum Kapituły Łowickiej~~
Akta m. Łowicza, syg. I, 1072- Archiwum Państwowe w Łowiczu
Akta KRSW, syg. 1240 - AGAD, W-wa
Akta Rządu Gubernialnego Warszawskiego, rej. XVII, syg. 164 - AGAD, W-wa

Zespół Akt Kurii Kanoniczych, pocz. XIX w.- Archiwum Kapituły Łowickiej w Łowiczu
AAG,Wiz.1/1714-1812/,Wiz.3/1811/-Archiwum Kapituły Łowickiej w Łowiczu
Kopiarusz Sladeckiego sprzed 1810 r.,s.1-17,171-202,-Archiwum Kapituły Łowickiej w Łowiczu
Kopiarusz janickiego ,1749 r.,s.20-30,-Archiwum Archidiecezji Warszawskie

23. Źródła ikonograficzne i fotografie (rodzaj, miejsce przechowywania, sygnatury)

Sztych Hogenberga w dziele Brauna "Theatri praecipuum totius mundi...", Kolonia 1618
Plan miasta z 1824, 1906 r. - ZAP PW, W-wa
Plan miasta z 1827 r. - Muzeum Narodowe w W-wie, Oddział w Łowiczu
Sztych A. Konopackiego z ik. 1865 r. - Muzeum Narodowe w W-wie, Oddz. w Łowiczu, neg. PKZ O/W-wa nr 52823-8
Rzuty kanonii z ok. 1900 r. - zb. Kartog. AGAD, syg. 38.10
Projekt przebudowy kanonii, arch. St. Porczyński, 1923r - Archiwum Akt Nowych, syg. 2907, W-wa
Fot. z ok. 1923 r. przy proj. przebudowy kanonii, syg. 2907, AAN w W-wie
Fot. z ok. 1939-45 - ze zb. St. Pągowskiego w: Studium historyczno-urbanistycznym Łowicza, oprac. PKZ O/W-wa
Fot. sprzed 1914 r.neg. nr 8245,poz. nr 7616,7617-IS PAN, W-wa

22. Bibliografia

Katalog Zabytków Sztuki w Polsce, t. II, woj. łódzkie, W-wa 1954
Zabytki Architektury i Budownictwa w Polsce, t. VII, z. 9, W-wa 1971
Gawarecki W.H. "Pamiętki historyczne Łowicza", W-wa 1844
Oczykowski R. "przechadzka po Łowiczu", Łowicz 1021
Tarczyński Wł. "Łowicz. Wiadomości historyczne", Łowicz 1899
Kwiatkowski W. "Łowicz prymasowski w świetle źródeł archiwalnych", W-wa 1939
Wegner J. "Studium historyczno-urbanistyczne Łowicza", -wa 1953, mps. PKZ O/W-wa

24. Uwagi różne

25. Wypełnił

mgr Joanna Giżejewska
V/1980

26. Sprawdził

27. Załączniki

Wkładka z fotografiami

1. Miejscowość

ŁOWICZ

2. Obiekt (nazwa jak w karcie)

Dom, d.kanonia, Pl.Kościuszki 20 a

3. Zawartość wkładki (nazwa obiektu lub materiału uzupełniającego)

fotografia



Wkładkę założył: mgr Joanna Giżejewska, V/1980

(imię, nazwisko, data)

Miejsce przechowywania negatywów: Arch. Fot. PKZ O/W-wa

Jedn. Wyd. Akcyd. Olsztyn zam. 1299/8/78
OZGrafi. ZP. Ostróda zam. 1040 n. 20000

Wzór ODZ 1978 r.