

1. Obiekt

Dom d. Kanonia

2. Czas powstania

XVI/XVII, 1683,
XIX-XX

3. Miejscowość

Łowicz

ROZEBRANY W 1983

4. Adres

Pl. Kościuszki 19.

nr hipoteczny

5. Przynależność administracyjna

województwo skierniewickie

gmina

pow. łowicki

6. Poprzednie nazwy miejscowości

7. Przynależność administracyjna
przed 1 VI 1975

województwo łódzkie

powiat

Łowicz

8. Właściciel i jego adres

Skarb Państwa

9. Użytkownik i jego adres

Zespół Opieki Zdrowotnej,
Przychodnia Rejonowa

10. Rejestr zabytków

584/144 21.08.1967

Nr 115-VI-24 B data 1946 r.

K. Kowalska 1978 A. Juszczyk 1980

PKZ O/W-wa

ul. Podwrocna

rynek Kościuszki

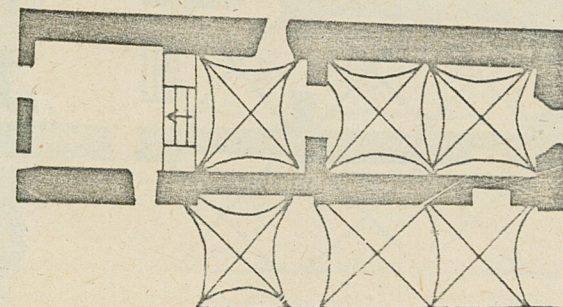
ul. Browarna

ul. Bieruta

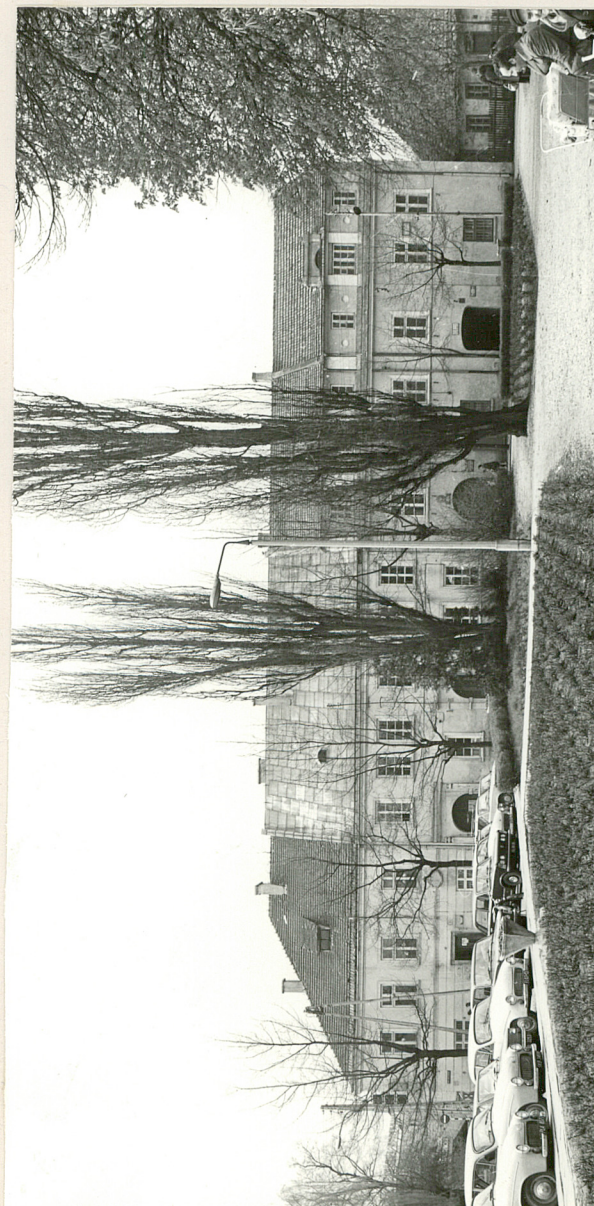
SYTUACJA
1:2000

14,80m

7,35m



1:200



12. Autorzy, historia obiektu, określenia stylu.

Dom zbudowany zapewne na przełomie XVI/XVII w., nadbudowany i przekształcony ok. 1683 r. z fundacji kanonika Wojciecha Szczawińskiego. W 1886 r. przeprowadzony remont i scalenie z przyległą kanonią /ob. nr 19a/ wraz z ujednoliceniem elewacji ok. 1925 r. wg. projektu arch. St. Porczyńskiego przebudowano częściowo piętra i dach. Pomieszczenia adoptowano na Urząd Akarbowy. Kolejny remont po 1945 r. Renesansowo-barokowy.

13. Opis (sytuacja, materiał i konstrukcja, rzut, bryła, elewacje, dach, wnętrza wyposażenie, instalacje)

Dom usytuowany w zachodniej pierzei rynku, ustawiony kalenicowo, fasadą zwrócony na wschód. Murowany z cegły, otynkowany. 3 pomieszczenia w przyziemiu o sklepieniach ceglanych, kolebkowo-krzyżowych; jedno przekryte stropem. Wyżej strópy drewniane. Wieżba drewniana, krokwiowo-jętkowa. Założony na rzucie nieregularnego prostokąta, piętrowy z dodaną do elewacji tylnej piętrową nieco niższą dobudówką. Nakryty dachem dwuspadowym pobitym blachą, dobudówka z dachem trójspadowym. Fasada w przyziemiu dwuosiowa, na piętrze trzyosiowa, zwieńczona sfazowanym gzymsem koronującym. Portel kamienny tynkowany obejmujący półkolistą arkadę bramy. Składający się z pary stylizowanych pilastrów dźwigających belkowanie. Drzwi bramy, dwuskrzydłowe, listwowe, z ok. poł. XIX w. Okna w opaskach profilowanych. Elewacja tylna trzyosiowa, zwieńczona sfazowanym gzymsem koronującym. Układ przyziemienia jednopasmowy, trzytraktowy, /pierwotnie dwutraktowy/ z sienią przejazdową z boku. Piętro o układzie dwupasmowym, dwu i trzytraktowym. Instalacja elektryczna, co. wod.kan.

14. Kubatura 690 m ³	15. Powierzchnia użytkowa ok. 140 m ²	16. Przeznaczenie pierwotne mieszkalne	17. Użytkowanie obecne Przychodnia Rejonowa
18. Prace budowlane i konserwatorskie, ich przebieg i dokumentacja Remont po 1945 r. Obecnie doraźne naprawy.		19. Stan zachowania (fundamenty, ściany zewnętrzne, ściany wewnętrzne, sklepienia, stropy, konstrukcje dachowe, pokrycie dachu, wyposażenie i instalacje) Stan dobry.	
20. Najpilniejsze postulaty konserwatorskie Nie zmieniać elewacji oraz układu przyzienia.			

21. Akta archiwalne (rodzaj akt, numer i miejsce przechowywania)

~~Akta Kapituły Łowickiej 1809 r. - Archiwum Kościelne - Łowicz~~

Akta m. Łowicza, syg. I, 1072 - Archiwum Państwowe w Łowiczu

Akta KRSW, syg. 1240 - AGAD w W-wie

Akta Rządu gubernialnego warszawskiego, syg. 164 - AGAD, W-wa

Akta Kurii Kanoniczych, pocz. XIX w. - Archiwum Kapituły Łowickiej w Łowiczu

AAG, Wiz. 1/1714-1812/, Wiz. 3/1811/- Archiwum Kapituły Łowickiej w Łowiczu

Kopiarz Sładeckiego, sprzed 1810 r., s. 1-17, 171-202, - Archiwum Kapituły Łowickiej w Łowiczu

Kopiarz Janickiego, 1749, s. 20-30, Archiwum Archidiecezji Warszawskiej

23. Źródła ikonograficzne i fotografie (rodzaj, miejsce przechowywania, sygnatury)

Sztych Hogenberga w dziele Brauna "Theatri praecipium totius mundi...", Kolonia 1618

Plan miasta z 1824, 1906 r. - ZAP PW, W-wa

Plan miasta z 1827 r. - Muzeum Narodowe W Warszawie, Oddział w Łowiczu

Rzuty kanonii z ok. 1900 r. - Zb. Kartogr. AGAD, syg. 3810, W-wa

Projekt przebudowy kanonii, arch. St. Porczyński, 1923, Archiwum Akta Nowych, syg. 2907, W-wa

Fot. z ok. 1923 r. - przy projekcie przebudowy kanonii, syg. 2907, AAN, W-wa

Fot. sprzed 1914 r., poz. nr 7617, 8245- IS PAN, W-wa

22. Bibliografia

Katalog Zabytków Wztuki w Polsce, t. II, woj. łódzkie, W-wa 1954

Zabytki Architektury i Budownictwa w Polsce, t. VII, z. 9, W-wa 1971

Oczykowski R. "Przechadzka po Łowiczu", Łowicz 1921

Gawarecki W.H. "Pamiętki historyczne Łowicza", W-wa 1844

Tarczyński Wł. "Łowicz. Wiadomości historyczne", Łowicz 1899

Wegner J. "Studium historyczno-urbanistyczne Łowicza", W-wa 1953, mps. PKZ O/W-wa

Kwiatkowski W. "Łowicz prymasowski w świetle źródeł archiwalnych", W-wa 1939

Przyrembel Z. "Fragmenty z dziejów dawnego Łowicza", W-wa 1936

24. Uwagi różne

-

25. Wypełnił

mgr Joanna Giżejewska

V/1980

26. Sprawdził

-

27. Załączniki

- Wkładka z fotografiami

1. Miejscowość

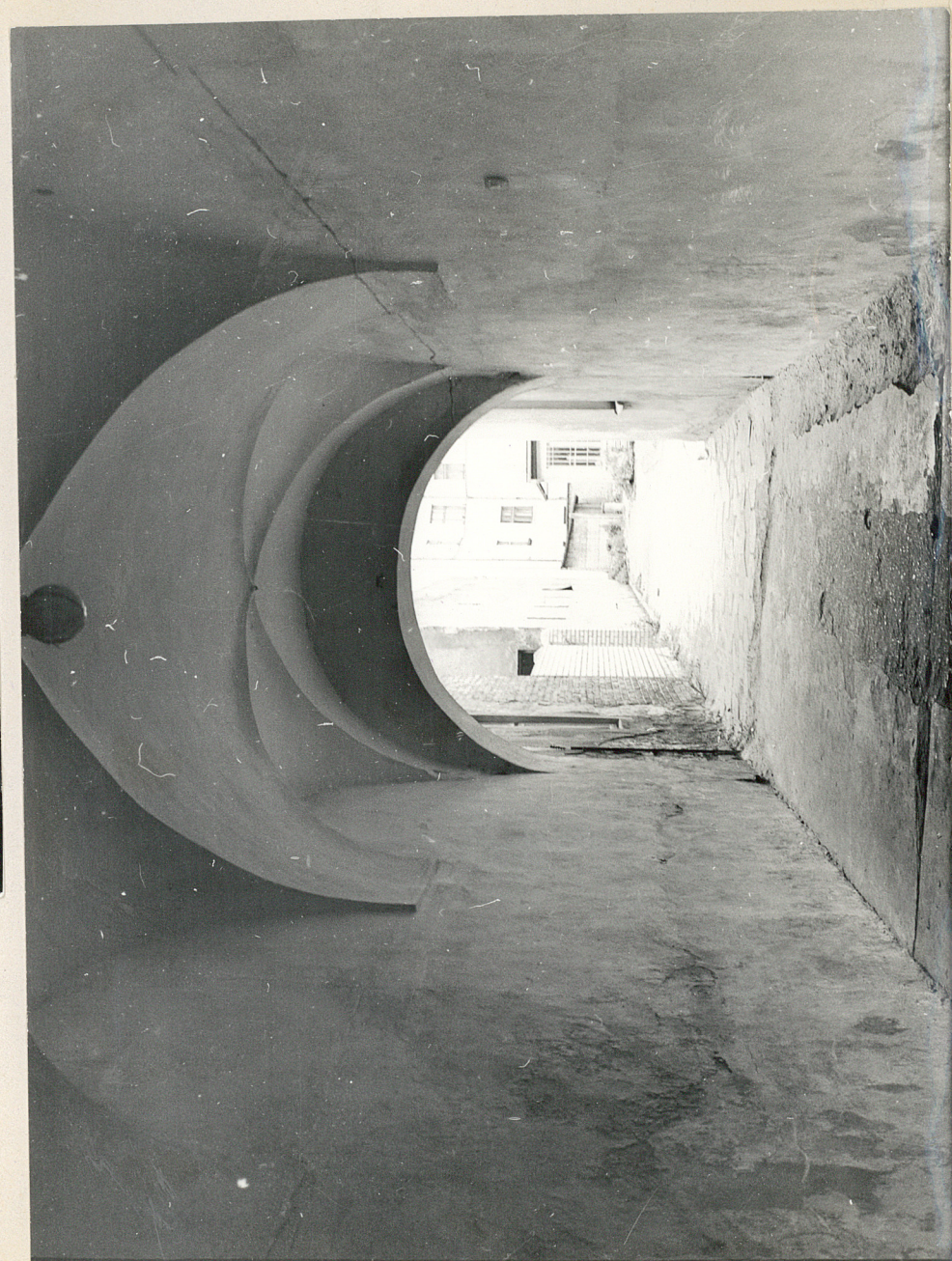
ŁOWICZ

2. Obiekt (nazwa jak w karcie)

Dom, d. kanonia, Pl. Kościuszki 19

3. Zawartość wkładki (nazwa obiektu lub materiału uzupełniającego)

Fotografie



Wkładkę założył: mgr Joanna Giżejewska, V/1980
(imię, nazwisko, data)

Miejsce przechowywania negatywów: Arch. Fot. PKZ O/W-wa

Jedn. Wyd. Akcyd. Olsztyn zam. 1299/S/78
OZGraf. KP. Ostróda zam. 1040 n. 20000

1. Miejscowość

ŁOWICZ

2. Obiekt (nazwa jak w karcie)

Dom, Pl. Kościuszki 19

3. Zawartość wkładki (nazwa obiektu lub materiału uzupełniającego)

Fotografia



Wkładkę założył: mgr Joanna Giżejewska, V/1980

(imię, nazwisko, data)

Miejsce przechowywania negatywów: Arch. Fot. PKZ O/W-wa

Jedn. Wyd. Akcyd. Olsztyn zam. 1299/S/78
Zigrafi. ZP. Ostróda zam. 1040 n. 20000

Wzór ODZ 1978 r.