

ŁÓDZKIE

2366

1. Obiekt

SZKOŁA Powszechna

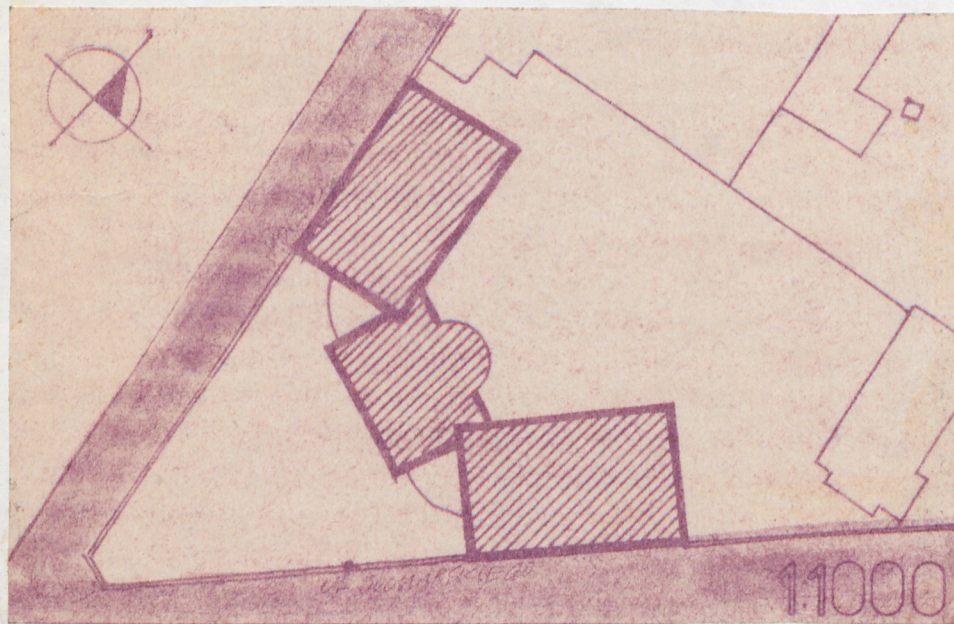
2. Czas powstania

1923

3. Miejscowość

ŁÓDŹ

11. Zdjęcia, plan sytuacyjny, rzuty



1. Plan sytuacyjny 1:1000



2. Elewacja wschodnia

4. Adres

ul. Staszica 1/3

nr hipoteczny 637

5. Przynależność administracyjna

województwo miejskie łódzkie

gmina

6. Poprzednie nazwy miejscowości

j.w.

7. Przynależność administracyjna
przed 1.VI.1975

j.w.

województwo

powiat

8. Właściciel i jego adres

Urząd Zdrowia i Opieki Społecznej
Urzędu m. Łodzi, ul. Piotrkowska 104

9. Użytkownik i jego adres

Liceum Medyczne

Łódź, ul. Kilińskiego 79

10. Rejestr zabytków

Nr A/103

data 20.01.1971

autor zdjęć

Ewa Mosiniak, X 1983

data wykonania

miejsce przechowywania negatywów

OBDZ-Łódź

Omawiany budynek został zbudowany w 1923 r. i mieścił w sobie szkołę podstawową nr 47. Zachowały się plany szkoły, jednak nie jest to projekt oryginalny, jedynie kopia przerysowana w 1965 r. Nie udało się na podstawie istniejących dokumentów ustalić nazwiska projektanta.

Po drugiej wojnie światowej budynek zachował swoją funkcję, będąc przez cały czas budynkiem szkolnym. Obecnie w budynku mieści się szkoła podstawowa dla dzieci niepełnosprawnych nr 105. Budynek w stylu eklektyzmu.

1. Sytuacja.

Zespół budynków jest położony u zbiegu ulic Sucharskiego i Staszica tworzy zamknięcie widokowe, składa się z budynków szkolnych i przewiązki. Ogrodzony jest siatką metalową na podmurówce ceglanej.

Budynki poprzedzone są dwoma szpalerami drzew, przy frontonie od strony południowej rosną 2 tuje.

2. Materiał + konstrukcja.

Obiekt murowany, z cegły, tynkowany, stropy drewniane z podsufitką, wieża dachowa drewniana o konstrukcji kleszczowo-płatwiowej, dach kryty eternitem. W części hallów oraz niektórych pomieszczeniach parkiet ułożony w jodełkę, gdzie indziej płytki PCV, lastrico. Schody prefabrykowane wykonane z lastrico, balustrady żeliwne.

Stolarka okienna w piwnicy o konstrukcji krosnowej.

W Pomieszczeniach na parterze i piętrach okna skrzynkowe.

Drzwi wewnętrzne o konstrukcji ramiakowo-płycinowej, zewnętrzne pełne.

3. Rzut.

Obiekt na rzucie 2 prostokątów ułożonych symetrycznie pod kątem ok. 60° w stosunku do łącznika zał. na prost. zak. półłuk.

Elementy boczne, są budynkami 2,5 traktowymi z traktami podłużnymi. Biegący podłużnie korytarz otaczają sale szkolne.

Łącznik na rzucie prostokąta 12 traktowy zakończony półokrągłym pomieszczeniem, gdzie umieszczone są natryski.

Bryła całego zespołu rozczłonkowana. Budynki boczne 3 kondygnacyjne z poddaszem użytkowym, łącznik jednokondygnacyjny.

Poszczególne części pokryte dachem dwuspadowym o kącie nachylenia połaci ok. 45° . Od strony południowo-zachodniej łącznik poprzedzony jest portykiem. Półokrągła część łącznika zakończona jest attyką.

Elewacje.

Elewacja zachodnia: 8 osiowa podzielona na 3 części 3 osiową środkową oraz 2 boczne, 3 osiową i 2 osiową.

14. Kubatura	15. Powierzchnia użytkowa	16. Przeznaczenie pierwotne	17. Użytkowanie obecne
8335 m ³	ok.1700 m ²	budynek szkoły	budynek szkoły
18. Prace budowlane i konserwatorskie, ich przebieg i dokumentacja 1965 - remont kotłowni i co 1966 - roboty malarskie i naprawa dachu 1968 - zmiana pokrycia dachu /z dachówki na eternit/ - częściowa wymiana stropów-wzmocnienie i wymiana oraz zaimpregnowanie - założenie nowej instalacji odgromowej 1969 - wymiana podłóg drewnianych na PCV - wykonanie schodów z 3-go piętra na strych - przełożenie parkietu w sali gimnastycznej		19. Stan zachowania (fundamenty, ściany zewnętrzne, ściany wewnętrzne, sklepienia, stropy, konstrukcje dachowe, pokrycie dachu, wyposażenie i instalacje) Budynek znajduje się w tej chwili w stanie remontu. Stan jego ze względu na regularne naprawy jest raczej dobry. Obecnie następuje naprawa dachu i wymiana pokrycia dachu z eternitu na blachę ocynkowaną oraz wymiana całej obróbki blacharskiej. Przewiduje się także wymianę tynków zewnętrznych. Stan stropów, ścian zewnętrznych dobry. Nie najlepszy stan istniejących instalacji.	
20. Najpilniejsze postulaty konserwatorskie - remont dachu - naprawa instalacji co - remont kotłowni			

21. Akta archiwalne (rodzaj akt, numer i miejsce przechowywania)

Księga Inwentarzowa m.Łodzi nr 16097 /Archiwum Miejskie/
Akta domu Archiwum Dzielnicowe.

22. Bibliografia

Nie odnaleziono.

23. Źródła ikonograficzne i fotografie (rodzaj, miejsce przechowywania, sygnatury)

24. Uwagi różne

25. Wypełnił

mgr inż.arch. 80.1483

Ewa Mosiniak

PRZEDSIĘBIORSTWO POLONIJNO-ZAGRANICZNE
ARPEX

26. Sprawdził

1. Miejscowość

2. Obiekt (nazwa jak w karcie)

3. Zawartość wkładki (nazwa obiektu lub materiału uzupełniającego)

ŁÓDŹ

BUDYNEK SZKOLNY

RZUT PIETRA ,FOTOGRAFIE



1. Elewacja północna



2. Elewacja północna

Wkładkę założył: Ewa Mosiniak, X 1983
(imię, nazwisko, data)

Miejsce przechowywania negatywów: ŁÓDŹ

1. Miejscowość

2. Obiekt (nazwa jak w karcie)

3. Zawartość wkładki (nazwa obiektu lub materiału uzupełniającego)

ŁÓDŹ

BUDYNEK SZKOLNY

FOTOGRAFIE



1. Elewacja północna



2. Elewacja południowa

Wkładkę założył: Ewa Mosiniak, X 1983
(imię, nazwisko, data)

Miejsce przechowywania negatywów: OBDZ-Łódź

