

1 Obiekt

DOM KRETSCHMERA

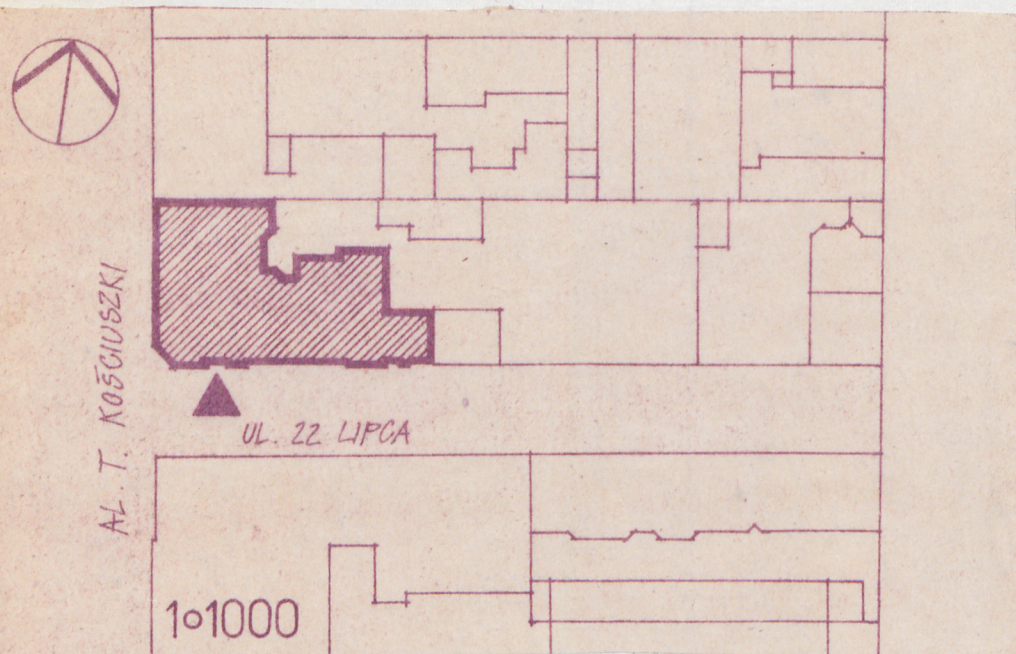
2. Czas powstania

1895

3 Miejscowość

ŁÓDŹ

11 Zdjęcia rzut, przekrój, sytuacja, orientacja



1. Sytuacja
2. Elewacja południowa
3. Narożnik

4. Adres

de. 6 Sierpnia
ul. 22 Lipca 5

nr hipoteczny

5 Przynależność administracyjna

województwo miejskie Łódzkie

gmina

6 Poprzednie nazwy miejscowości

j.w.

7 Przynależność administracyjna
przed 1 VI 1975

województwo j.w.

powiat

8 Właściciel i jego adres

Przedsiębiorstwo Robót Wodno-
Kanalizacyjnych

9 Użytkownik i jego adres

Przedsiębiorstwo Robót Wodno-
Kanalizacyjnych

10 Rejestr zabytków

Nr

data

Budynek powstał pomiędzy 1895-1897 r. według projektu inż. Chełmińskiego. Dom został zamówiony przez przemysłowca Kretychmera i pozostał w tej rodzinie do 1932 r. W 1932 r. przechodzi pod zarząd państwowy. Po drugiej wojnie świat budynek przechodzi w skład miejskiego przedsiębiorstwa wodno-kanalizacyjnego jako jego pomieszczenia biurowe.

Sytuacja - budynek położony u zbiegu ulic Alei Kościuszki i 22 Lipca w ścisłej zabudowie miejskiej.

Konstrukcja - murowany, z cegły, tynkowany, stropy drewniane z podsufitką, dach o konstrukcji drewnianej kryty papą. Schody 2-biegowe drewniane z drewnianymi balustradami /z tralkami/ i drewnianymi poręczami, podesty drewniane. Drzwi drewniane o konstrukcji ramiakowo-płycinowej, pełne. Stolarka okienna drewniana, skrzynkowa z przechodzącym ślemieniem. Posadzka w klatce schodowej, na parterze lastrico, na wyższych piętrach ksyloolit. W pomieszczeniach biurowych linoleum.

Rzut, bryła, elewacje - budynek na rzucie litery L, 2,5 traktowy o traktach podłużnych. Budynek podpiwniczony, 3 kondygnacyjny z użytkowym poddaszem. Bryła zwarta nakryta dachem 2-spadowym mansardowym o niewielkim kącie nachylenia połaci.

Elewacja frontowa od strony 22 Lipca - 10 osiowa, boniowana, elementy poziome akcentowane przez gzymsy - cokołowy, kordonowy między 1-szą a 2-gą kondygnacją oraz mocno wykształcony gzyms wieńczący. W osiach skrajnych na 2-giej i 3-ciej kondygnacji 2 prostokątne wykusze. Okna parteru prostokątne zamknięte półłukiem, 1-go i 2-go piętra prostokątne zaokrąglone. Ponad gzymsiem wieńczącym pas okien poddasza zamkniętych półokrągło a nad nimi attyka. Pomiędzy oknami 2 i 3-ciej kondygnacji znajdują się płaskie lizeny. Nadproża okien zdobione sztukaterią części podokienne wypełnione tralkami.

Pozostałe elewacje - podziały pionowe regularnie wypełnione prostokątnymi oknami.

Instalacje - budynek wyposażony w instalacje wod.-kan., elektryczną, gazową.

<p>14. Kubatura</p> <p>8594 m³</p>	<p>15. Powierzchnia użytkowa</p> <p>2148 m²</p>	<p>16. Przeznaczenie pierwotne</p> <p>Budynek mieszkalny</p>	<p>17. Użytkowanie obecne</p> <p>Pomieszczenia biurowe</p>
<p>18. Prace budowlane i konserwatorskie, ich przebieg i dokumentacja</p> <p>1930 - remont instalacji wod.-kan.</p> <p>1964 - projekt odnowienia elewacji</p>		<p>19. stan zachowania (fundamenty, ściany zewnętrzne, ściany wewnętrzne, sklepienia, stropy, konstrukcje dachowe, pokrycie dachu, wyposażenie i instalacje)</p> <p>Stan zachowania budynku dobry z wyjątkie:</p> <ul style="list-style-type: none"> - stanu instalacji - " stolarki okiennej - " pokrycia dachu <p>20. Najpilniejsze postulaty konserwatorskie</p> <ul style="list-style-type: none"> - wymiana instalacji - odnowienie wszystkich elewacji - remont dachu 	

21. Akta archiwalne (rodzaj akt, numer i miejsce przechowywania)

Archiwum Dzielnicowe Łódź - Śródmieście

Archiwum Miejskie Księga Podatkowa nr 16057

22. Bibliografia

23. Źródła ikonograficzne i fotografialia (rodzaj, miejsce przechowywania, sygnatury)

24. Uwagi różne

PRZEDSIĘBIEMOSTWA POLSKO-ZAGRANICZNE
ARPEX

25. Opracował

tekst Ewa Mosiniak /mgr inż.arch./ VI.1984 r.

imię, nazwisko, data, podpis

plany, rysunki Ewa Mosiniak V. 1984 r.

imię, nazwisko, data, podpis

zdjęcia fotogr. Ewa Mosiniak V. 1984 r.

imię, nazwisko, data, podpis

miejsce przechowywania negatywów O.B.D.Z. - Łódź

Karta po wypełnieniu podlega ochronie na podstawie przepisów prawa autorskiego

26. Adnotacje o inspekcjach, informacje o zmianach (daty, imiona i nazwiska wypełniających)

27. Załączniki

1. Miejscowość

ŁÓDŹ

2. Obiekt (nazwa jak w karcie)

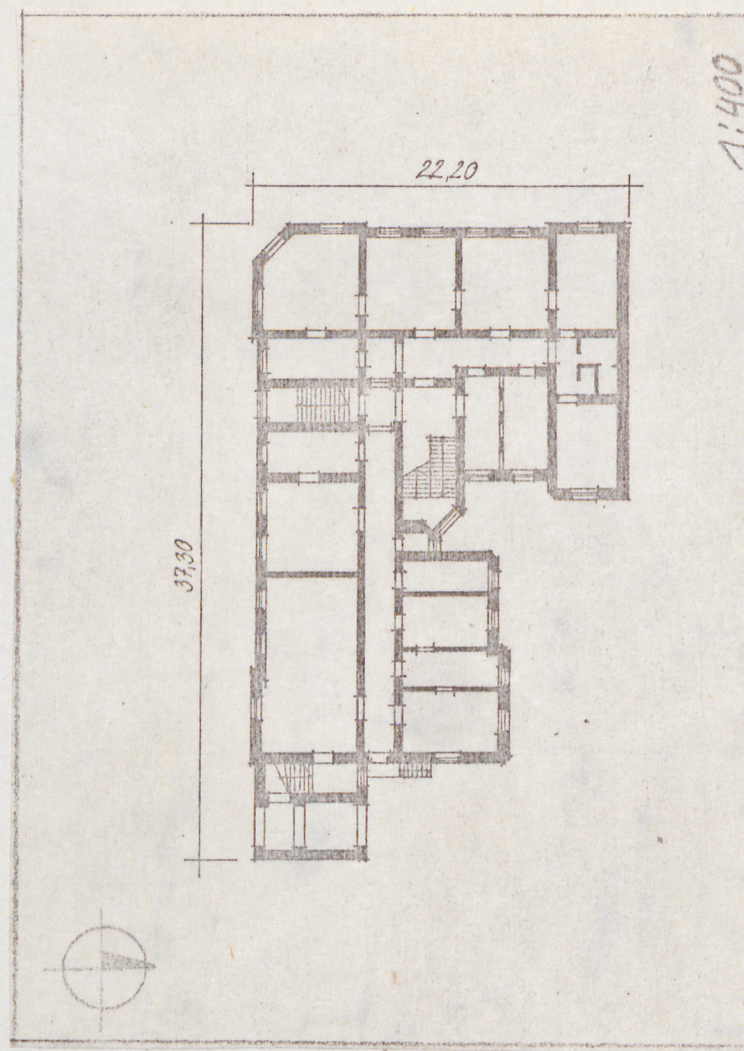
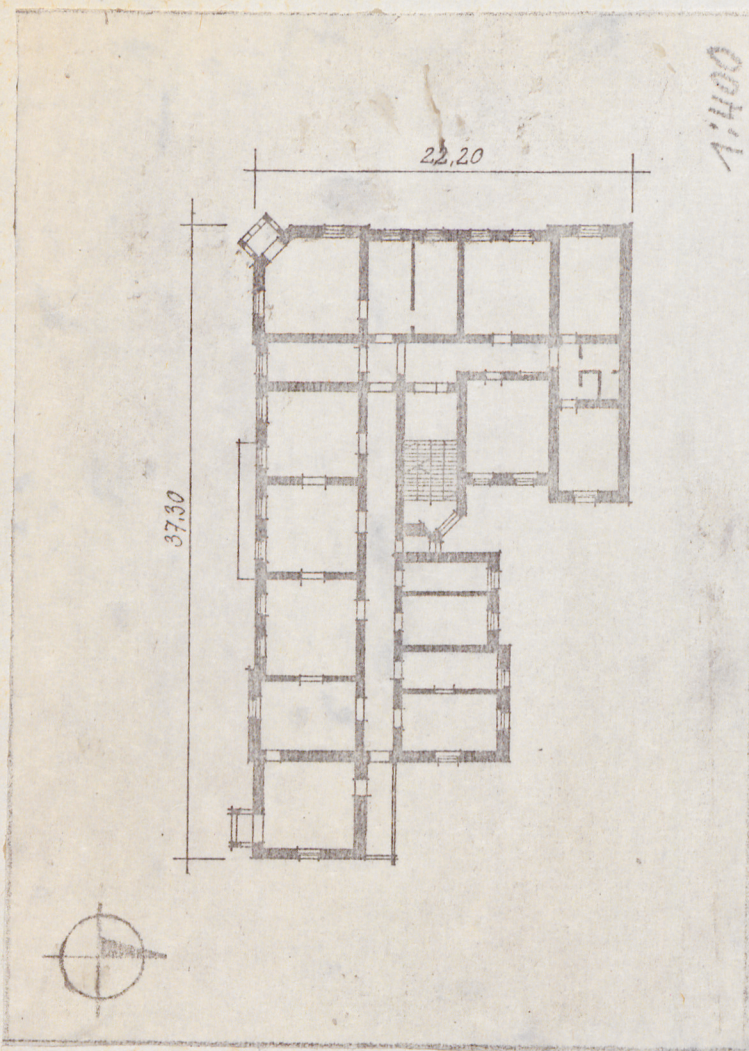
Dom Krietschmera
BUDYNEK MIESZK.

3. Zawartość wkładki (nazwa obiektu lub materiału uzupełniającego)

FOTOGRAFIE



ŁÓDŹ 1978 r.



Wkładkę założył: Ewa Mosiniak, X 1984

(Imię, nazwisko, data)

Miejsce przechowywania negatywów: OBZ-Łódź

Jed. W.A. Olsztyn z. 135/S
OZGraf. Z.P. Ostroda z. 676 n. 40 000

1. Miejscowość	ŁÓDŹ	5. Nazwa zabytku (jak w karcie), adres Rezydencja K. Kretschmera Łódź, ul. 6 Sierpnia 5	6. Zawartość załącznika Pkt 12 - Historia. A/398 2.09.2020
2. Gmina	M. ŁÓDŹ		
3. Powiat	M. ŁÓDŹ		
4. Województwo	ŁÓDZKIE		

Nieruchomość usytuowana przy ul. 6 Sierpnia 5 została wyodrębniona pod względem prawno-geodezyjnym w 1896 r. w wyniku podziału posesji zlokalizowanej przy ul. Piotrkowskiej 63, oznaczonej numerem hipotecznym 778, która obejmowała obszar sięgający od ul. Piotrkowskiej do dzisiejszej al. Kościuszki. Zachodnia część ww. parceli, usytuowana narożnie u zbiegu dzisiejszych ulic 6 Sierpnia (dawniej św. Benedykta) oraz al. Kościuszki (dawniej ul. Spacerowa) w wyniku ww. podziału otrzymała numer hipoteczny 778a. Na mocy kontraktu zawartego w sierpniu 1869 r. nieruchomość położoną przy ul. Piotrkowskiej 63 nabyli za sumę 16800 rubli Karol i Berta z domu Jokisch małżonkowie Kretschmer. Karol Henryk Kretschmer (1837-1911), tkacz wyznania ewangelickiego, przybyły do Łodzi z pobliskiego Aleksandrowa. Wg. danych zawartych w publikacji *Przemysł Fabryczny w Królestwie Polskim. Rok 1911 r.*, opr. przez A. R. Srokę, Karol Kretschmer uruchomił fabrykę wyrobów wełnianych w 1857 r. Po nabyciu posesji przy ul. Piotrkowskiej 63 niewielki zakład, zatrudniający ówczesnie kilkunastu robotników, mieścił się w budynku fabrycznym zlokalizowanym w głębi działki od strony ul. św. Benedykta, we frontowej części posesji, od strony ul. Piotrkowskiej znajdował się parterowy dom właściciela, w którego miejscu w latach 70. XIX w. miejscu Kretschmer wznosił zachowany do dnia dzisiejszego, jednopiętrowy, murowany budynek mieszkalny. Zachodnia, tylna część posesji obejmująca teren dzisiejszej nieruchomości przy ul. 6 Sierpnia 5, do końca lat 80. XIX w. pozostawała niezabudowana, była zagospodarowana jako ogród. Z uwagi na brak możliwości rozbudowy zakładów na terenie parceli przy ul. Piotrkowskiej 63 (stosunkowo niewielka działka, brak dostępu do wody), w 1875 r. przemysłowiec uruchomił nową fabrykę na gruntach zakupionych w zachodniej części miasta, przy Szosie Milscha 60 (obecnie ul. Kopernika 62). W następnych latach na terenie tym powstała wielowydziałowa fabryka (przędzalnia, tkalnia) zajmująca się produkcją wyrobów wełnianych, jednocześnie do poł. lat 90. XIX w. produkcja prowadzona była także w dwupiętrowym budynku fabrycznym dawnej tkalni ręcznej przy ul. Piotrkowskiej 63 (obecnie kamienica przy ul. 6 Sierpnia 1/3). Wg. kalendarza informacyjno-adresowego *Łódzianin* z 1898 r., fabryka wyrobów wełnianych Karola Kretschmera zatrudniała 134 robotników, zaś w okresie przed I wojną światową – 330 robotników, z rocznym obrotem w wysokości 800 tys. rubli (za: *Przemysł i Handel Królestwa Polskiego*, opr. A. Sroka, 1914 r.), co pozwala zaliczyć ww. zakłady do grona średniej wielkości, jednakże liczących się na rynku łódzkim przedsiębiorstw branży włókienniczej. Firma K. Kretschmera była typowym, rodzinnym przedsiębiorstwem, po śmierci Karola Kretschmera w 1911 r. (został pochowany na ewangelickiej części Starego Cmentarza w Łodzi), przedsiębiorstwem kierowali jego synowie Juliusz Oswald i Bertold Kretschmer, a także wspólnik Karola i współzałożyciel firmy - Aleksander Wehr (żonaty z Natalią - córką Karola Kretschmera). Tkalnia i przędzalnia wełny K. Kretschmera funkcjonowała przy ul. Kopernika do 1925 r., kiedy to nieruchomość została sprzedana Skarbowi Państwa z przeznaczeniem na siedzibę Państwowego Monopolu Tytoniowego, zaś fabryka Kretschmera została przeniesiona w inne miejsce. Pomimo kolejnych zmian w lokalizacji fabryki, siedziba zarządu firmy K. Kretschmera, od początku mieściła się przy ul. Piotrkowskiej 63, początkowo w budynku frontowym, zaś od końca lat 80. XIX w., także w okresie międzywojennym – w opisywanej tu kamienicy przy ul. 6 Sierpnia 5.

W kwietniu 1888 r. Rząd Gubernialny w Piotrkowie Trybunalskim zatwierdził projekt wzniesienia dla Karola Kretschmera, u zbiegu ulic św. Benedykta oraz Spacerowej, frontowego budynku mieszkalnego o wysokości dwóch pięter z poddaszem i podpiwniczeniem. Zachowana kopia projektu jest podpisana z datą 30 marca 1888 r. przez arch. Ignacego Markiewicza, pełniącego ówczesnie także funkcję architekta powiatowego. Kamienica została zaprojektowana jako obiekt narożny, dwuskrzydłowy, dwupiętrowy z poddaszem, posadowiony na wysokim podpiwniczeniu, założony na rzucie zbliżonym do litery „L”. Elewacje frontowe otrzymały bogaty, eklektyczny wystrój łączący elementy neorenesansowe i neobarokowe, nadając budynkowi reprezentacyjny wygląd pałacu miejskiego, dodatkowo zaakcentowany narożną, dobrze eksponowaną lokalizacją (ulica Spacerowa została wytyczona jako prestiżowy bulwar miejski). Kamienica została wzniesiona z pewnymi odstępstwami od zatwierdzonej dokumentacji projektowej. Prawdopodobnie nie został zrealizowany ukazany w projekcie budowy wystrój elewacji podwórzowych, obejmujący boniowanie parteru, gzymsowanie kondygnacji oraz oprawę sztukatorską otworów okiennych,

Verte !



który zastąpiono skromnym wystrojem ograniczającym się głównie do opasek otworów okiennych wykonanych jako rysunek w tynku (w zachowanych dokumentach archiwalnych brak wzmianki świadczącej o pracach prowadzonych w późniejszym okresie w obrębie elewacji podwórzowych). Istotną zmianą w odniesieniu do wnętrza jest odstępienie od budowy drugiej, wewnętrznej klatki schodowej, którą przewidziano w projekcie, w obrębie tylnego traktu skrzydła południowego kamienicy. Kamienica została wzniesiona jako dom własny rodziny Karola Kretschmera, ponadto stanowiła siedzibę zarządu należącej do niego firmy oraz skład fabryczny. Pomieszczenia biurowe znajdowały się na parterze obiektu, pomieszczenia magazynowe - w kondygnacji piwnic, zaś mieszkania - na I i II piętrze.

Zachowana do dnia dzisiejszego forma zewnętrzna kamienicy jest efektem rozbudowy przeprowadzonej na podstawie dokumentacji zatwierdzonej w latach 1896-1897. W czerwcu 1896 r. władze gubernialne zatwierdziły projekt wzniesienia na terenie posesji K. Kretschmera przy ul. św. Benedykta 5, parterowej przybudówki przejazdu bramowego, parterowego budynku wozowni oraz dwukondygnacyjnego budynku stajni i ustępów. Zachowana kopia projektu została podpisana, z datą 29 maja 1896 r., przez arch. Franciszka Chelmińskiego, pełniącego ówczasie funkcję architekta miasta Łodzi. Parterowa, posadowiona na wysokim cokole przybudówka przejazdu bramowego została usytuowana przy wschodniej ścianie szczytowej południowego skrzydła kamienicy, w linii ul. św. Benedykta. W projekcie, obiekt został zwieńczony tarasem z dekoracyjną balustradą tralkową, w obrębie elewacji frontowej umieszczono wysoki, zamknięty łukiem pełnym otwór przejazdu bramowego. Fasada przybudówki otrzymała ozdobne opracowanie ujednolicone z wyglądem kondygnacji parteru, elewacji frontowej kamienicy. Obiekt został skomunikowany z południowym skrzydłem kamienicy za pośrednictwem niewielkiego przedsionka ze schodami wewnętrznymi. Parterowy budynek wozowni został usytuowany w sąsiedztwie przybudówki przejazdu bramowego, w linii ul. św. Benedykta, elewacją frontową (północną) zwrócony w stronę wewnętrznego dziedzińca kamienicy. Budynek został przykryty jednospadowym dachem i założony na rzucie regularnego prostokąta o jednoprzestrzennym wnętrzu, do którego prowadziły trzy pary wrót współtworzących lekką drewnianą konstrukcję elewacji frontowej (niezachowaną). Elewacja tylna zlokalizowana w pierzei ulicy otrzymała dekoracyjne opracowanie o formie pełnego, dwuprzęsłowego ogrodzenia posadowionego na wysokim cokole, z boniowanymi filarami zwieńczonymi ponad gzymsem koronującym ozdobnymi sterczynami o formie kulistej (analogicznymi jak w zwieńczeniu elewacji frontowych kamienicy). Projekt nie ukazuje wyglądu elewacji frontowej budynku wozowni. Dwukondygnacyjny budynek stajni został zaprojektowany w głębi posesji, przy północnej granicy działki, vis a vis budynku wozowni, w jego sąsiedztwie od strony zachodniej przewidziano lokalizację parterowej przybudówki ustępów. Elewacja frontowa stajni o szerokości czterech osi otrzymała skromne opracowanie, w postaci gzymsów oraz zaakcentowanych, łukowych nadproży otworów okiennych i drzwiowych, na I piętrze zlokalizowano balkon. Ww. projekt został zrealizowany częściowo, nie powstała parterowa przybudówka ustępów od strony zachodniej stajni, być może nie zrealizowano także tarasu wieńczącego przybudówkę przejazdu bramowego.

W maju 1897 r. władze gubernialne zatwierdziły projekt nadbudowy ww. przybudówki o dwie kondygnacje z poddaszem, do wysokości sąsiedniej kamienicy, projekt nadbudowy sporządził arch. Piotr Brukalski, który objął także nadzór nad pracami budowlanymi. W nadbudówce, na każdej z kondygnacji umieszczono jeden pokój, skomunikowany z sąsiadującymi pomieszczeniami w południowym skrzydle kamienicy. W elewacji frontowej nadbudówki, w kondygnacji I i II piętra został zaprojektowany dwukondygnacyjny, murowany wykusz zwieńczony w strefie poddasza dekoracyjnym szczytem ujmującym otwór okienny. Elewacja frontowa nadbudówki otrzymała bogaty wystrój ujednolicony stylistycznie z opracowaniem fasady kamienicy. W obrębie elewacji podwórzowej, w każdej z kondygnacji przewidziano lokalizację balkonów, projekt zawiera jednakże jedynie rysunki rzutów kondygnacji oraz przekroju poprzecznego nadbudówki, brak rysunku elewacji tylnej. Ww. projekt został zrealizowany jednakże z istotną zmianą w odniesieniu do opracowania elewacji tylnej, wprowadzoną prawdopodobnie w czasie wykonania prac. Ostatecznie zamiast balkonów, w miejscu tym wzniesiono ozdobny, dwukondygnacyjny wykusz o drewnianych, przeszklonych ścianach zaprojektowanych w konstrukcji szkieletowej oraz bogatej dekoracji snycerskiej. Wnętrze wykusza zostało skomunikowane bezpośrednio z pomieszczeniem nadbudówki na I piętrze oraz, za pośrednictwem zabudowanego, nadziemnego łącznika zlokalizowanego na wysokości I piętra, z korytarzem usytuowanym centralnie w obrębie skrzydła południowego kamienicy. Pomieszczenie drugiej kondygnacji wykusza jest dostępne jedynie za pośrednictwem wewnętrznych schodów. Odmienność całości nadbudówki stylistyka wykusza podwórzowego, nawiązuje do popularnego pod koniec XIX w. tzw. stylu szwajcarskiego. Przeznaczenie wykusza podwórzowego, poza oczywistą jego funkcją konstrukcyjną (zrównoważenie konstrukcji całej nadbudówki oraz uniknięcie jej wychylenia w kierunku ulicy), na obecnym etapie badań nie zostało jednoznacznie wyjaśnione. Jednakże zarówno z uwagi na ewangelickie wyznanie rodziny Kretschmerów, jak również cechy konstrukcji obiektu (dwie kondygnacje, stałe zadaszenie z ozdobnym stropem listwowym), wskazywane w literaturze popularno-naukowej przeznaczenie wykusza jako kuczki wydaje się być mało prawdopodobne. Już pod koniec XIX w. w rozplanowaniu nieruchomości czytelny był podział na część zachodnią, powiązaną funkcjonalnie z kamienicą (kamienica z wewnętrznym podwórzem oraz zabudowania towarzyszące) oraz część wschodnią, w której urządzony był ogród.

CIĄG DALSZY – ZAŁĄCZNIK NR

1. Miejscowość	ŁÓDŹ	5. Nazwa zabytku (jak w karcie), adres Rezydencja K. Kretschmera Łódź, ul. 6 Sierpnia 5	6. Zawartość załącznika Pkt 12 - Historia. (ciąg dalszy)
2. Gmina	M. ŁÓDŹ		
3. Powiat	M. ŁÓDŹ		
4. Województwo	ŁÓDZKIE		

Jak wynika z archiwalnych planów posesji, obie części były od siebie wyraźnie wydzielone, być może drewnianym ogrodzeniem, jednakże brak źródłowo udokumentowanej informacji dotyczącej formy tegoż wygradzenia. Historyczna granica między obiema częściami nieruchomości zlokalizowana była ok. 2 metry w kierunku wschodnim od linii istniejącego obecnie ogrodzenia wewnętrznego posesji, które zostało wzniesione dopiero w okresie po II wojnie światowej. Zachowaną do dnia dzisiejszego, historyczną zabudowę posesji dopełniały parterowe, murowane i drewniane budynki gospodarcze, wzniesione w okresie przed I wojną światową w obrębie zachodniej części posesji. Przy ryzalicie elewacji podwórzowej północnego skrzydła kamienicy zlokalizowany był parterowy, murowany budynek pralni (w miejscu obecnych schodów zewnętrznych prowadzących do piwnicy). W sąsiedztwie budynku stajni, przy wschodniej ścianie szczytowej stał parterowy, murowano-drewniany budynek ustępów, zaś przy ścianie bocznej budynku wozowni – parterowe, drewniane komórki. Na planie sytuacyjnym posesji sporządzonym w okresie międzywojennym, w obrębie wewnętrznego dziedzińca kamienicy zaznaczona jest również studnia, zaś na terenie ogrodu – fontanna.

W okresie międzywojennym na terenie nieruchomości nie były prowadzone istotne inwestycje budowlane. W tym czasie posesja stanowiła własność sukcesorów Karola Kretschmera. Wg. stanu z 1930 r. właścicielami posesji byli: Oswald Juliusz Kretschmer, Bertold Kretschmer, Helena Kretschmer, Wanda Kröning z domu Kretschmer, Karol Kröning (mąż Wandy) oraz Aleksander Wehr (zm. w 1932 r.) – wszyscy zamieszkalni w kamienicy przy ul. 6 Sierpnia 5, a także: Melita Lisków z domu Kretschmer (zam. w Berlinie) oraz Emma Jurakowska z domu Kretschmer (zam. w Warszawie). Karol Kröning, żonaty z córką Karola Kretschmera – Wandą, był właścicielem dużej fabryki wyrobów wełnianych, którą założył wraz z innym łódzkim przemysłowcem Emilem Eisertem w 1896 r. w podłódzkiej wsi Karolew. Firma początkowo działała pod nazwą Karol Kröning i S-ka, w okresie przed I wojną światową fabryka zatrudniała 450 robotników, zaś jej roczny obrót wynosił 1,4 mln rubli. W 1921 r. firma została przekształcona w spółkę akcyjną działającą pod nazwą Karolewska Manufaktura Spółka Akcyjna, wg. danych z 1937 r. fabryka zatrudniała 1200 robotników, zaś wartość produkcji rocznej wynosiła 7,5 mln zł., co pozwala zaliczyć ją do zakładów dużej wielkości (za: W. Kowalski, *Leksykon łódzkich fabryk*, Łódź 1999 r.). Od końca lat 90. XIX w., a także przez cały okres międzywojenny, w kamienicy Kretschmera mieściła się administracja oraz siedziba zarządu ww. firmy.

Spośród prac przeprowadzonych w okresie międzywojennym należy wymienić budowę w 1931 r. kanalizacji wodociągowej. W 1936 r. przeprowadzono prace związane z odświeżeniem elewacji kamienicy (malowanie). W kwietniu 1938 r. realizując nakaz Inspekcji Budowlanej, przeprowadzono prace związane z częściowym skuciem oraz naprawą uszkodzonych elementów sztukatorskich w obrębie elewacji frontowych kamienicy.

W okresie II wojny światowej nieruchomość pozostawała w rękach sukcesorów rodziny Kretschmer. Do końca 1943 r. sposób zagospodarowania posesji nie uległ zmianie, co potwierdza plan sytuacyjny sporządzony w grudniu tegoż roku. W 1944 r. na terenie dawnego ogrodu został urządzony plac postojowy dla samochodów wojsk niemieckich, zajmujących ówczesnie sąsiednią kamienicę przy ul. 6 Sierpnia 3, prawdopodobnie w tym czasie dokonano także rozbiórki murowanego parkanu usytuowanego wzdłuż północnej granicy działki, od strony posesji przy ul. Piotrkowskiej 61.

Po II wojnie światowej nieruchomość przy ul. 6 Sierpnia 5 (ówczesny adres: ul. 22 Lipca 5), jako mienie poniemieckie została przejęta przez Skarb Państwa, początkowo znajdowała się w administracji Zarządu Nieruchomości Opuszczonych i Porzuconych w m. Łodzi, następnie w kamienicy swą siedzibę znalazły instytucje publiczne: Starostwo Grodzkie Śródmiejsko-Łódzkie (od 1947 r.), później Miejskie Przedsiębiorstwo Robót Wodociągowo-Kanalizacyjnych (od 1950 r.), w końcu - Miejskie Przedsiębiorstwo Geodezyjne (od lat 70. XX w.).

Verte !

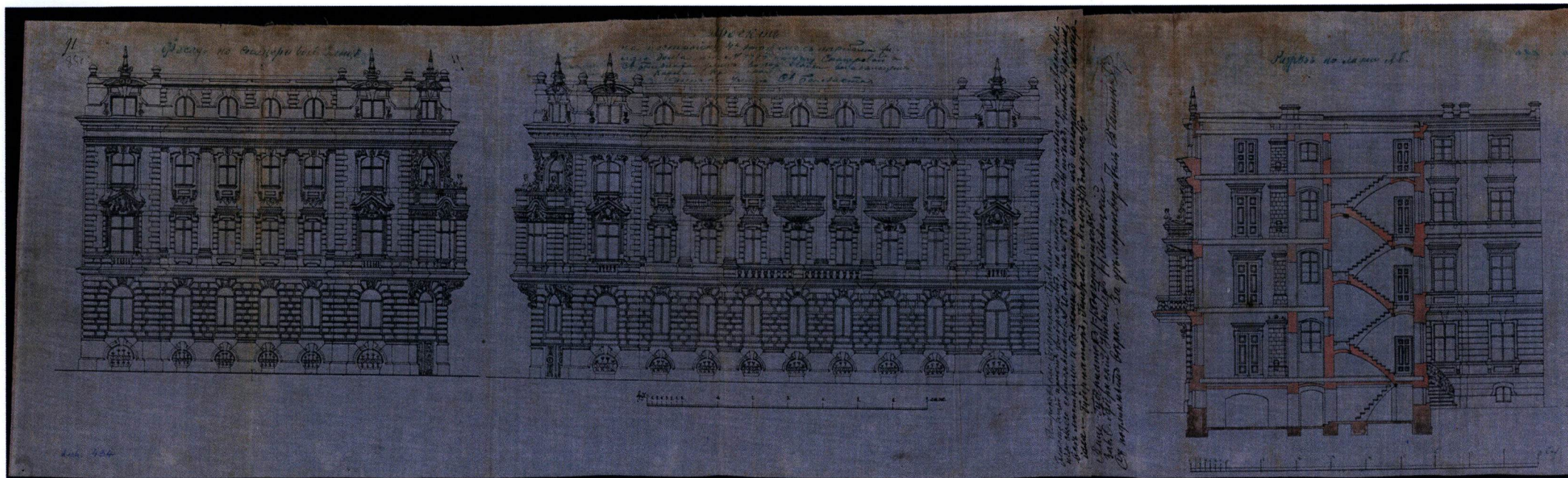


W listopadzie 1945 r., na wniosek Zarządu Nieruchomości Opuszczonych i Porzuconych, został zatwierdzony projekt wzniesienia murowanego parkanu wzdłuż północnej granicy działki, w miejscu dawnego ogrodzenia rozebranego w okresie okupacji (od strony posesji przy ul. Piotrkowskiej 61). Przed 1947 r. dokonano rozbiórki parterowego, murowanego budynku pralni. W październiku 1947 r. Starostwo Powiatowe, bez uzyskania stosownych zezwoleń, rozpoczęło prace związane z przebudową i rozbudową budynku dawnej stajni na potrzeby mieszkalne, ww. prace został zalegalizowane na podstawie projektu sporządzonego w grudniu 1947 r. W wyniku ówczesnych prac budynek dawnych stajni został rozbudowany w kierunku zachodnim poprzez dostawienie dwukondygnacyjnego ryzalitu mieszczącego klatkę schodową, całkowicie przebudowano wnętrze, a także przemurowano otwory okienne i drzwiowe w obrębie elewacji frontowej.

W sierpniu 1948 r. sporządzono plany zmiany zagospodarowania placu zlokalizowanego we wschodniej części nieruchomości (dawny ogród), przewidujące wydzielenie frontowej części pod skwer publiczny oraz budowę w głębi posesji frontowego ogrodzenia wraz z urządzeniem nowego wjazdu prowadzącego na teren podwórza kamienicy (jedna z wykonanych koncepcji zakładała wyburzenie budynku wozowni). Wg. zachowanej korespondencji, do budowy nowego ogrodzenia planowano wykorzystać składowane na terenie nieruchomości materiały budowlane pochodzące z rozbiórek z terenu innych posesji (m.in. gruz, żelazne słupki oraz przęsła ogrodzeniowe). Z zachowanych dokumentów wynika, że ówczesnie od strony frontowej posesja była wyгородzona znacznie już zniszczonym, drewnianym parkanem. Ostatecznie prace związane ze zmianą sposobu zagospodarowania tego terenu zrealizowano w 1950 r., gdy użytkownikiem kamienicy przy ul. 6 Sierpnia 5 było Miejskie Przedsiębiorstwo Robót Wodociągowo-Kanalizacyjnych w Łodzi. W ramach ówczesnie przeprowadzonych prac teren całego placu przeznaczono na skwer miejski, rozebrano drewniane, parterowe budynki (komórki, ustępy) sąsiadujące od strony wschodniej z budynkami stajni i wozowni, zaś teren wewnętrznego podwórza kamienicy wydzielono od projektowanego skweru wznosząc murowane ogrodzenie z bramą (istniejące ogrodzenie wewnętrzne posesji). Nowe ogrodzenie zostało wzniesione w linii stanowiącej przedłużeniu wschodniej ściany szczytowej budynku dawnej wozowni (ówcześniej garaże), a więc ok. 2 m. na zachód od dawnej granicy ogrodu. Do jego budowy użyto elementów ogrodzeniowych pochodzących z rozbiórek przeprowadzonych na terenie innych posesji (kraty przęsła oraz skrzydła bramowe o wzorze secesyjnym), filary bramy zostały zwieńczone dekoracyjnymi elementami, które w tym czasie w ramach prac zabezpieczających zdemontowano z attyki wieńczącej elewację kamienicy przy ul. 6 Sierpnia 5. W listopadzie 1954 r., z uwagi na zły stan elewacji frontowych kamienicy, w tym zarysowania elewacji, odpadające elementy sztukatorskie i tynki, a także uszkodzony gzyms wieńczący, Oddział Budownictwa Prezydium Rady Narodowej Łódź-Śródmieście wydał nakaz przeprowadzenia prac zabezpieczających elewację. Z uwagi na brak funduszy, ww. prace zostały zrealizowane przez MPRW-K dopiero w 1957 r. Wcześniej, w 1956 r., dokonano likwidacji bramy wjazdowej usytuowanej w elewacji od strony ul. 6 Sierpnia (przemurowanie na otwór okienny), co wiązało się z urządzeniem w obrębie dawnego prześwitu bramowego podręcznego warsztatu elektrotechnicznego, przemurowanie zostało ujednolicone pod względem stylistycznym z opracowaniem fasady. W 1963 r. został wydane pozwolenie na budowę w kamienicy instalacji wod.-kan. oraz centralnego ogrzewania. W obrębie zachodniego skrzydła kamienicy, w kondygnacji piwnicy urządzono kotłownię, do której wybudowano odrębne wejście od strony wewnętrznego podwórza (istniejące obecnie schody zewn. w miejscu dawnej pralni).

Od lat 70. XX w. do 2017 r. w kamienicy mieściła się siedziba Miejskiego Przedsiębiorstwa Geodezyjnego w Łodzi (od 1992 r. działającego jako spółka z o.o.). W latach 90. XX w. nieruchomość przeszła na własność Gminy Miejskiej Łódź. Od lat 90. w jednym z lokali w kondygnacji piwnicy swą siedzibę posiada Łódzka Piwnica Artystyczna „Przechowalnia”, inne lokale są wynajmowane na potrzeby biurowe oraz handlowo-usługowe (m.in. siedziba fundacji, kancelarii notarialnej, kantor wymiany walut).

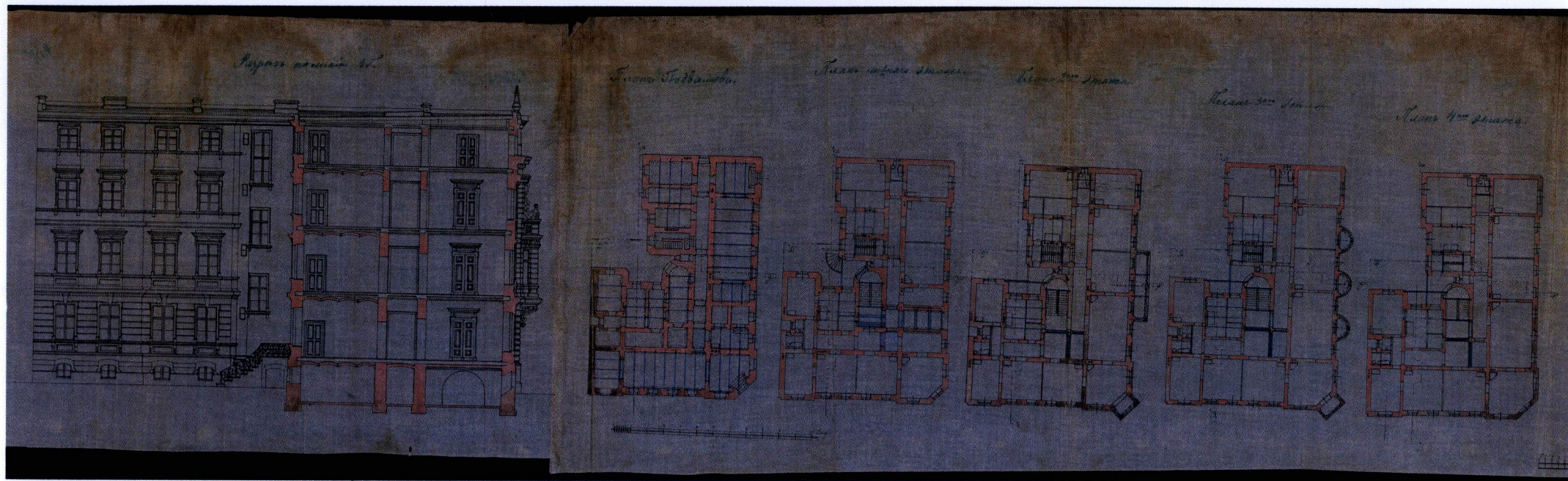
1. Miejscowość	ŁÓDŹ	5. Nazwa zabytku (jak w karcie), adres	6. Zawartość załącznika
2. Gmina	M. ŁÓDŹ		
3. Powiat	M. ŁÓDŹ		
4. Województwo	ŁÓDZKIE		
		Rezydencja K. Kretschmera Łódź, ul. 6 Sierpnia 5	Materiały archiwalne



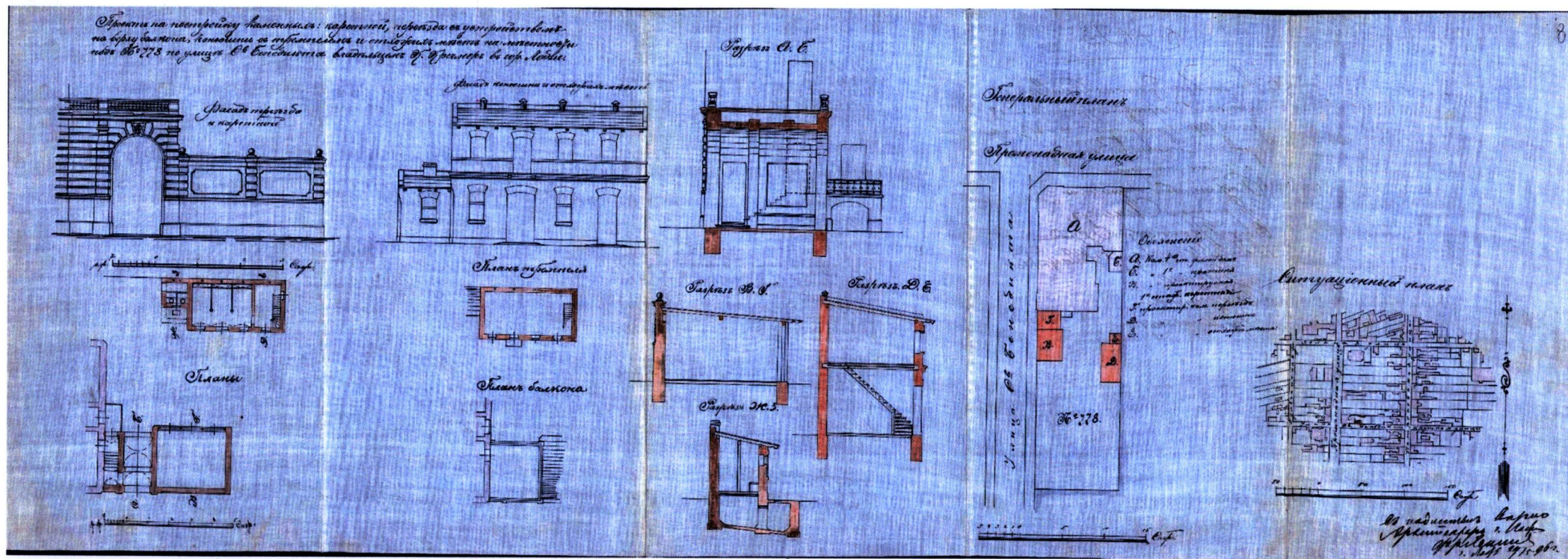
Projekt budowy kamienicy, 1888 r.

Źródło: APŁ, RGP WB, sygn. 434

Up

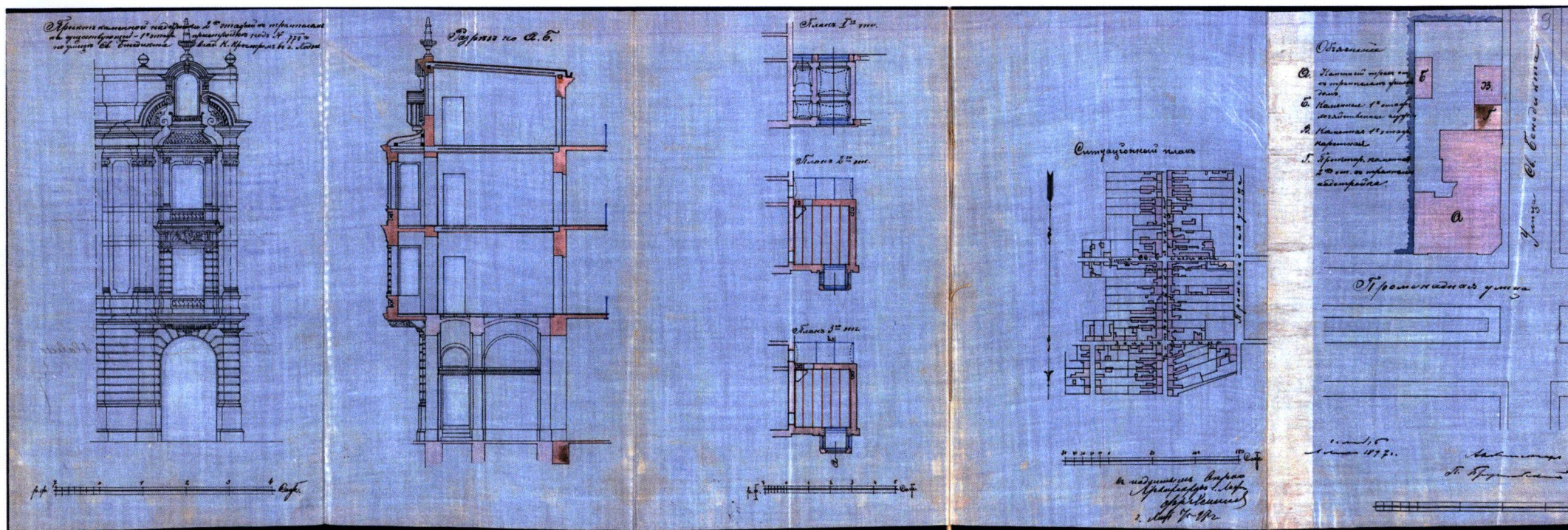


Projekt budowy kamienicy, 1888 r. Źródło: APŁ, RGP WB, sygn. 434.



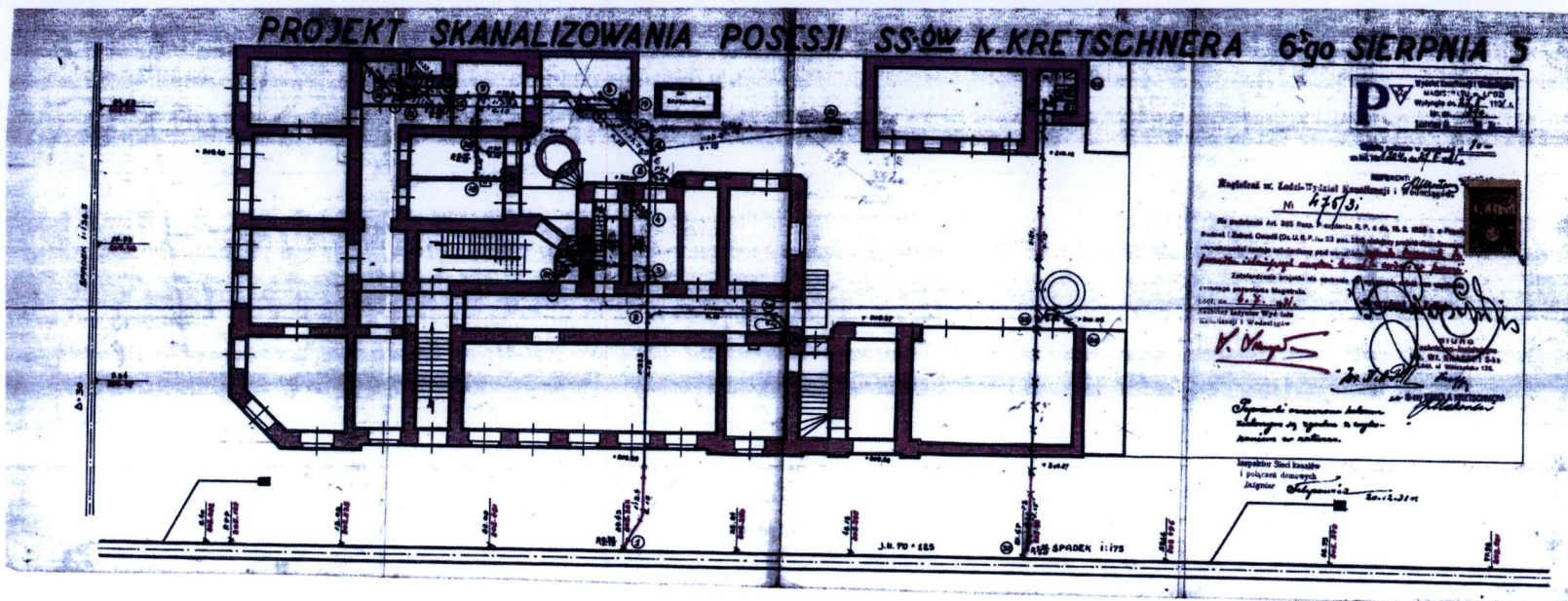
Projekt budowy przejścia bramowego, wozowni oraz stajni z ustępami, 1896 r. Źródło: APŁ, RGP WB, sygn. 5758.

1. Miejscowość	ŁÓDŹ	5. Nazwa zabytku (jak w karcie), adres Rezydencja K. Kretschmera Łódź, ul. 6 Sierpnia 5	6. Zawartość załącznika Materiały archiwalne
2. Gmina	M. ŁÓDŹ		
3. Powiat	M. ŁÓDŹ		
4. Województwo	ŁÓDZKIE		

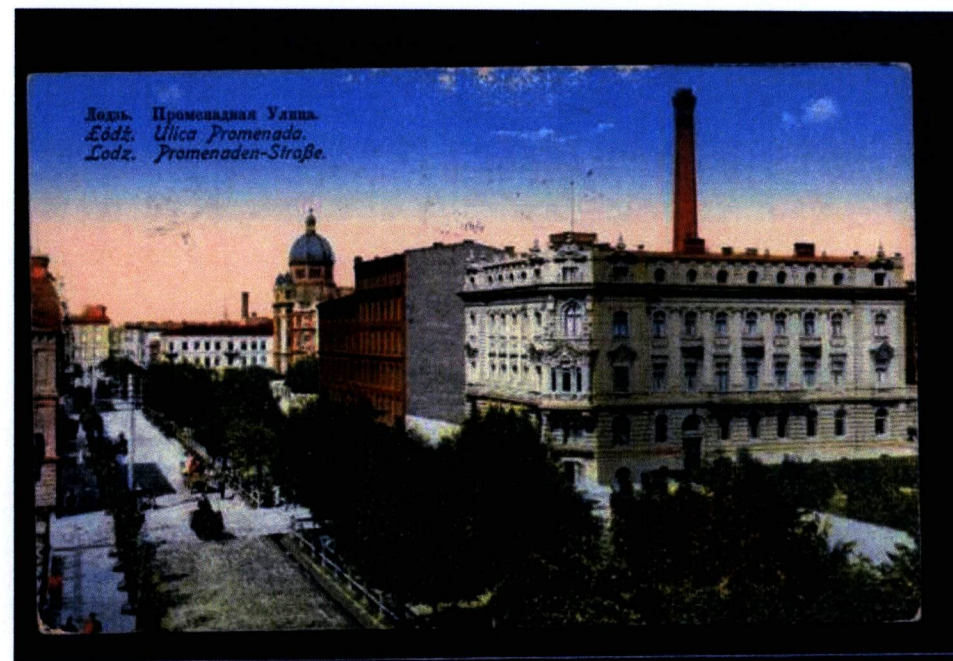
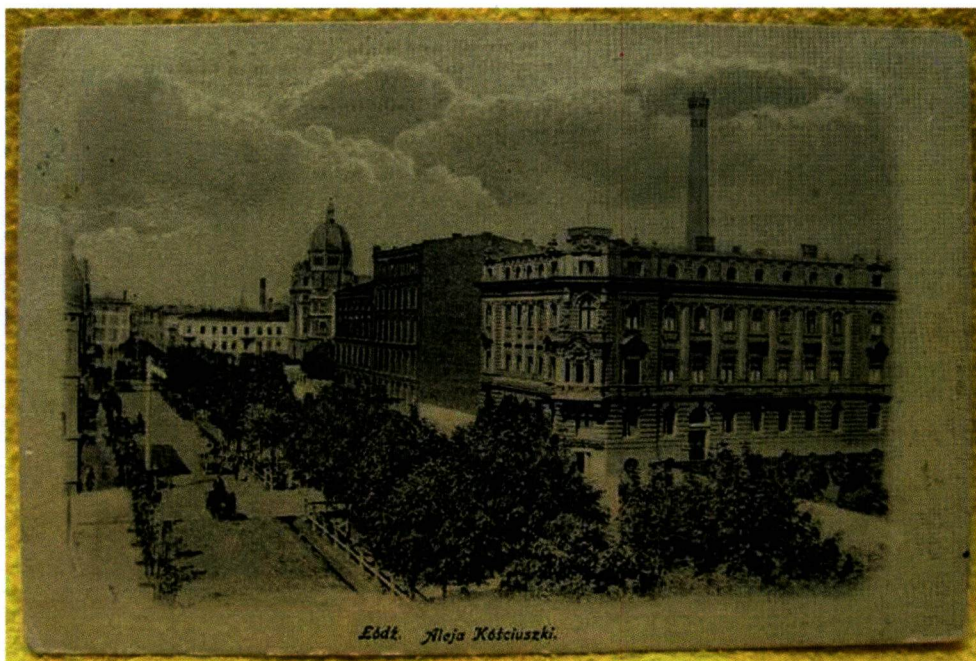


Projekt nadbudowy przejazdu bramowego, 1897 r. Źródło: APŁ, RGP WB, sygn. 6397.

Ugorowicz



Projekt skanalizowania posesji przy ul. 6 Sierpnia 5, 1931 r. Źródło: Archiwum Zakładu Wodociągów i Kanalizacji w Łodzi, sygn. 2278.



Widokówki ukazujące kamienicę, przed 1914 r. Źródło: www.fotopolska.eu