

OŚRODEK DOKUMENTACJI
ZABYTEKÓW W WARSZAWIE

KARTA EWIDENCYJNA ZABYTEKÓW
ARCHITEKTURY I BUDOWNICTWA

A B C D E F G H I J K L M N O P R S T U V W X Y Z

WOJEWÓDZKI ODDZIAŁ
SŁUŻBY OCHRONY ZABYTEKÓW
90-361 Łódź, ul. Piotrkowska 252/254
tel./fax 636-37-63 tel. 636-37-69
R. 00434702 NIP 725-14-04-997

2660

1. Obiekt

BUDYNEK MIESZKALNY
W ZESPOLE KSIĘŻEGO MŁYNA

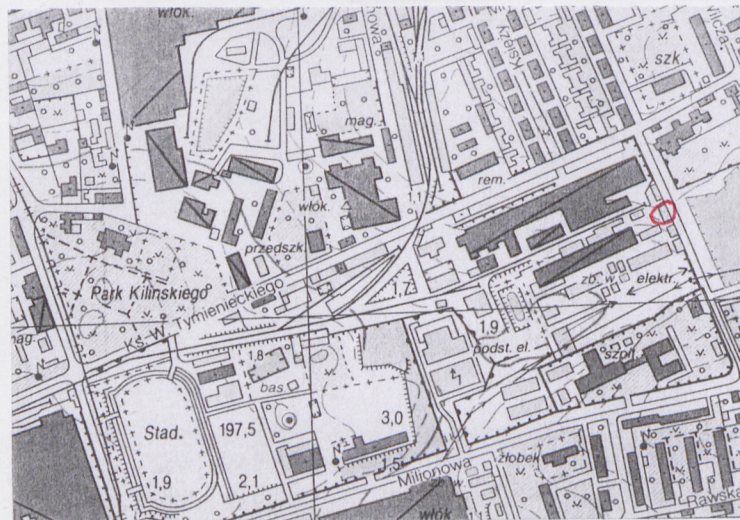
2. Czas powstania

1853r. -
1870r.

3. Miejscowość

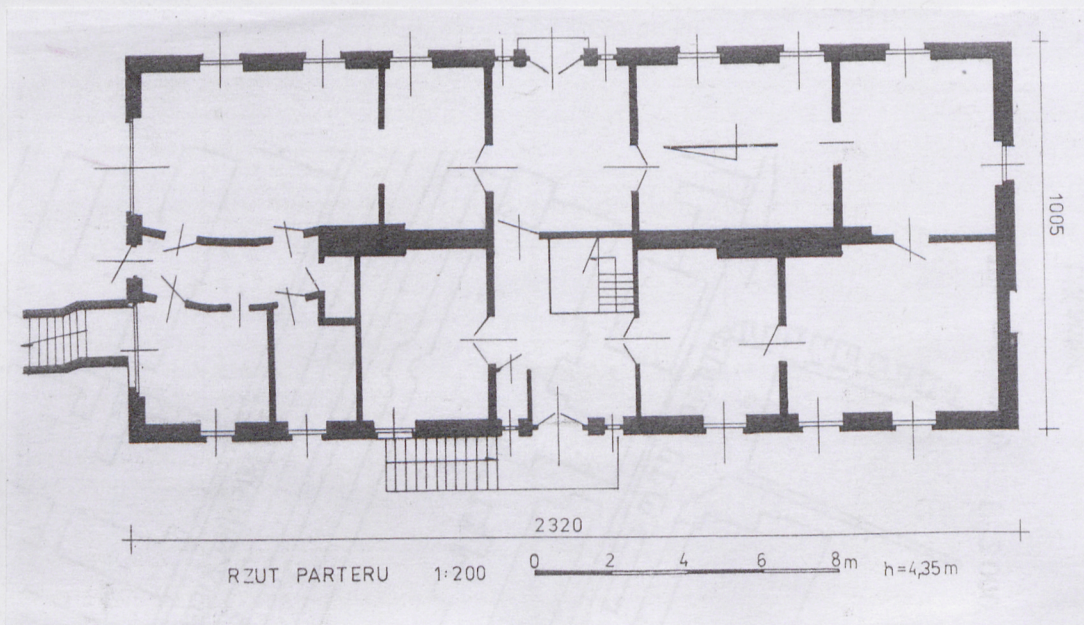
ŁÓDŹ

11. Zdjęcia, rzut, przekrój, sytuacja, orientacja



1.

Lokalizacja obiektu
1 : 10 000



4. Adres

ul. Przędzlniana 71

nr hipoteczny

5. Przynależność administracyjna

województwo

gmina

6. Poprzednie nazwy miejscowości

7. Przynależność administracyjna
przed 1.VI.1975

województwo łódzkie

powiat łódzki

8. Właściciel i jego adres
Fabryka Aparatów
Elektrycznych "APENA"
ul. Leszczyńska 6
43-300 Bielsko - Biała

9. Użytkownik i jego adres
Zakład Aparatury
Elektrycznej EMA-ELESTER
Łódź, ul. Lodowa 88

10. Rejestr zabytków

Nr A/44

Data 20.01.1971r.

12. Autorzy, historia obiektu, określenia stylu.

Autor projektu oraz dokładna data powstania obiektu nie są znane. Został on wzniesiony w latach 1853 - 1870 na terenie Księżego Młyna. Obszar ten należał od 1825 r. do Christiana Fryderyka Wendischa, który wznosił tutaj murowaną przędzalnię - na owe czasy największy gmach fabryczny w Łodzi. Później teren oraz obiekty dawnej fabryki Wendischa należały kolejno do Karola Fryderyka Moesa (w latach 1846 - 1863, kupił on dawny zakład Wendischa od Miasta Łodzi) oraz do Teodora Krusche wladającego obiektami w latach 1863 - 1870. Budynek mieszkalny nie widnieje jeszcze na planie Flatta z 1853 r. Jednak ze względu na brak archiwaliów z lat 50. i 60. XIX w. trudno stwierdzić jednoznacznie czy to Moesowi czy też T. Krusche należy przypisać wzniesienie budynku. W 1870 r. po pożarze przędzalni Teodor Krusche odsprzedał fabrykę Karolowi Scheiblerowi. Obiekt widnieje na planie załączonym do aktu sprzedaży terenów. Scheibler nie zmieniał wyglądu budynku, ani też jego przeznaczenia. Po 1945 r. budynek stał się własnością zakładów aparatury elektrycznej - ELESTER. Od roku 2001 właścicielem obiektu jest Fabryka Aparatów Elektrycznych "APENA" z Bielska - Białej. Budynek wzniesiony w stylu klasycystycznym. Skromna jego forma nawiązuje do obiektów mieszczących warsztaty tkackie wznoszone w Łodzi w latach 30. XIX w.

13. Opis (sytuacja, materiał ikonstrukcja, rzut, bryła, elewacje, wnętrze, wyposażenie, instalacje)

S y t u a c j a Budynek wznosi się w zespole fabrycznym Księży Młyn, w części południowej dostępnej od ul. Przędzalnianej. Budynek usytuowany jest równolegle do ul. Przędzalnianej, na południe od pierzejowo usytuowanej portierni. Nieco cofnięty w stosunku do pierzei ulicy Przędzalnianej. Wzniesiony na skarpie opadającej w kierunku zachodnim.

M a t e r i a ł i k o n s t r u k c j a: Budynek murowany z cegły ceramicznej, widoczne również pod tynkiem kamienie polne, na zaprawie wapiennej. Wzniesiony na podwalinie z kamieni polnych, na tynkowanym cokole. Tynkowany. Stropy drewniane, podsufitka z desek, tynk na trzcinie; w północnej części, nad piwnicą częściowo strop monolityczny, żelbetowy na belkach stalowych. Podłogi drewniane, deskowe, linoleum, w piwnicy płytki ceramiczne. Więźba dachowa drewniana, krokwiowa. Krokwie górą przewiązane jętkami spinającymi. 20 krokwi rozmieszczonych co 120 cm. Dach kryty papa na deskowaniu. Drzwi drewniane, płycinowo-ramowe, z nadświetlem, drewniane; ramowo-płycinowe górą przeszklone; współczesne płytowe, w otworach prostokątnych, zewnętrzne do piwnicy metalowe nitowane. Okna w otworach prostokątnych, ościeżnicowe, podwójne, z dwuskrzydłowym nadświetlem, oraz jednoskrzydłowe (od wnętrza przy oknach jednoskrzydłowych drewniane okiennice). Inne typy okien trójskrzydłowe skrzynkowe, piwniczne -dwuskrzydłowe, skrzynkowe pojedyncze. Pod oknami parapety murowane, tynkowane, bądź metalowe. Schody wewnętrzne drewniane jednobiegowe. Zewnętrzne-jednobiegowe żelbetonowe..

R z u t jedno i dwutraktowy. Pomieszczenia wydzielone wtórnice, prostokątne, różnej wielkości, skomunikowane amfiladowo lub dostępne z wewnętrznego korytarza. Otwory drzwiowe prowadzące na kondygnację parteru w elewacji zachodniej i wschodniej; do piwnic w elewacji zachodniej i północnej.

B r y ł a: Budynek jednokondygnacyjny. Część zachodnia budynku na wysokich piwnicach. Część wschodnia nie podpiwniczona. Budynek na cokole. Parterowy, kryty dachem dwuspadowym. Na kalenicy 3 otwory kominowe -2 w części południowej, 1 w części północnej.

E l e w a c j e parterowe, umieszczone na cokole. Symetryczne. Gładkie. Otwory okien i drzwi prostokątne.

E l e l w a c j a w s c h o d n i a: dziewięcioosiowa, symetryczna, z centralnie umieszczonym pseudoryzalitem zwieńczonym trójkątnym frontonem o gładkim polu wewnętrznym. Fronton wsparty na lizenach. Pod nim prostokątny otwór wejściowy, z dwuskrzydłowymi drzwiami, poprzedzony jednym stopniem. Drzwi flankują jednoskrzydłowe, dwupoziomowe okna. Pozostałe osi, po trzy z każdej strony drzwi, wyznaczają okna umieszczone w prostokątnych otworach, dwuskrzydłowe z listwą przyrykowaną o przekroju prostokąta o sfazowanych narożach, z dwupodziałowym nadświetlem. Skrzydła nadświetla z taką samą listwą przyrykowaną. Pod oknami parapety murowane, tynkowane.

14. Kubatura 1080 m ³	15. Powierzchnia użytkowa 414m ²	16. Przeznaczenie pierwotne mieszkalne	17. Użytkowanie obecne budynek biurowy
18. Prace budowlane i konserwatorskie, ich przebieg i dokumentacja W l. 80 XX w. w obiekcie przeprowadzono remon polegający na wprowadzeniu centralnego ogrzewania, które umieszczono w piwnicy, w części północnej. Nad piwnicami tymi wzmocniono stropy wprowadzając uzbrojenia. Wymieniono zewnętrzne schody przy elewacji zachodniej. Przeprowadzano również doraźne remonty. Nie zmieniono konstrukcji, materiałów konstrukcyjnych obiektu. Wymieniono okna w elewacji północnej. Wzniesiono murowane obudowę dla schodów do piwnicy w elewacji północnej.		19. Stan zachowania (fundamenty, ściany zewnętrzne, ściany wewnętrzne, sklepienia, stropy, konstrukcje dachowe, pokrycie dachu, wyposażenie i instalacje) Lokalnie porażone przez owady: konstrukcja dachowa, deskowanie dachu, elementy drewnianego stropu nad parterem. Uszkodzenie końcówek belek stropu nad piwnicą, Uszkodzenie cegieł w gzymsie ściany zachodniej, Okna wypaczone, nieszczelne, Fundamenty - śreni stan zachowania, Ściany nośne - średni stan zachowania, Drewniane elemnety dachu i stropów - zły stan zachowania.	
		20. Najpilniejsze postulaty konserwatorskie Obluzowane i uszkodzone cegły w gzymsie uzupełnić nowymi. Zabezpieczyć tynk, wzmocnić pękniętą ścianę zachodnią.	

21. Akta archiwalne (rodzaj akt, numer i miejsce przechowywania)

Muzeum Miasta Łodzi, sygn. I-H/2749
APŁ, Spis I, Księgi hipoteczne, rep. hip.880
APŁ, Zb. Kartograficzne sygn. 526, 527

22. Bibliografia

Berbelska D., Pytlas S., Salm J., Zielińska A., Księży
Młyn. Łódź 1998.

23. Źródła ikonograficzne i fotografia (rodzaj, miejsce przechowywania, sygnatury)

24. Uwagi różne

25. Opracował

tekst mgr Agnieszka Lorenc-Karczewska, listopad 2001 r.
imię, nazwisko, data, podpis

plany, rysunki mgr A. Lorenc-Karczewska listopad 2001
imię, nazwisko, data, podpis

zdjęcia fotogr. mgr A. Lorenc-Karczewska listopad 2001 r.
imię, nazwisko, data, podpis

miejsce przechowywania negatywów MKZ Łódź

Karta po wypełnieniu podlega ochronie na podstawie przepisów prawa autorskiego.

26. Adnotacje o inspekcjach, informacje o zmianach (daty, imiona i nazwiska wypełniających)

27. Załączniki

I, II.

1. Miejscowość ŁÓDŹ	2. Obiekt (nazwa jak w karcie) BUDYNEK MIESZKALNY	3. Zawartość wkładki (nazwa obiektu lub materiału uzupełniającego) opis cd. spis ilustracji, ilustracje,
------------------------	--	---

O P I S cd.

E l e w a c j a w s c h o d n i a cd.: Naroża budynku ujmują pilastry z głowicą kostkową. Pod okapem biegnie gierzowany gzyms wieńczący, ceglany,, profilowany, tynkowany.

E l e w a c j a z a c h o d n i a: W kondygnacji parteru 9 osiowa. Podobnie jak w elewacji wschodniej centralnie umieszczone drzwi dwuskrzydłowe, flankowane przez wąskie, jednoskrzydłowe okienka. Pozostałe osie wyznaczone przez okna dwuskrzydłowe, z dwupodziałowym nadświetlem. Brak listew przymykowych przy skrzydłach w nadświetleniach. Do drzwi na kondygnację parteru prowadzą zewnętrzne, wielostopniowe, jednobiegowe schody. W kondygnacji podpiwniczenia 7 osi. Centralnie umieszczone dwuskrzydłowe drzwi, górą przeszklone. Zgodnie z kierunkiem opadania terenu, 3 okna piwnic w części południowej wyższe. W części północnej, również trzy osie, okna o połowę niższe. Dwuskrzydłowe, pojedyncze.

E l e w a c j a p ó ł n o c n a : w kondygnacji parteru 2 osie wyznaczone trójskrzydłowymi oknami, pod oknami metalowe parapety. Do piwnicy prowadzi 9 murowanych stopni. Drzwi piwnicy metalowe, nitowane. Otwór drzwi prostokątny, zwieńczony łukiem odcinkowym. W kondygnacji poddasza trójskrzydłowe okno flankowane okrągłymi, nieprzeszklonymi otworami.

E l e w a c j a p o ł u d n i o w a: w kondygnacji parteru dwuosiowa. Oś zachodnią wyznacza prostokątna blenda, od wschodu dwuskrzydłowe okno z dwudzielnym nadświetlem. W kondygnacji poddasza trójskrzydłowe centralne okno flankowane dwoma okrągłymi otworami nieprzeszklonymi. Kondygnacja piwnic niewidoczna.

i n s t a l a c j e: elektryczna, odgromowa, wod. - kan., telefoniczna, co.

Spis ilustracji:

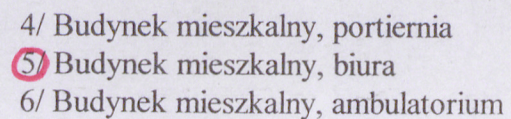
- 1/Elewacja wschodnia
- 2/Elewacja zachodnia
- 3/Elewacja południowa
- 4/Elewacja północna
- 5/Okno elewacji wschodniej
- 6/Okno w kondygnacji parteru elewacji zachodniej,
- 7/Dzwi wejściowe w elewacji zachodniej,
- 8/Drzwi wejściowe w elewacji zachodniej od wnętrza budynku,
- 9/Okno przy drzwiach wejściowych w elewacji zachodniej,
- 10/Okno piwnicy w części południowej elewacji zachodniej,
- 11/Drzwi do piwnicy w elewacji zachodniej,
- 12/Widoczne polne kamienie spoda tynku w elewacji zachodniej,
- 13/Drzwi do piwnicy w elewacji północnej.

Wkładkę założył: mgr Agnieszka Lorenc-Karczewska, listopad 2001 r.
(imię, nazwisko, data)

Miejsce przechowywania negatywów: MKZ Łódź

ŁÓDZKI ODDZIAŁ
CHRONY ZABYTKÓW
ul. Piotrkowska 252/254
37-67, tel. 636-37-69
3702 NIP 725-14-04-997

Wzór ODZ 1978 r.



Architectural floor plan of a two-story building. The plan shows a central corridor with stairs, several rooms, and a large open area on the right. Dimensions are provided: overall width 76, overall height 33, and various room dimensions like 24, 14, 11, 4, 18, 22, and 10. The drawing is in black ink on a light background.

1. Miejscowość

ŁÓDŹ

2. Obiekt (nazwa jak w karcie)

BUDYNEK MIESZKALNY

3. Zawartość wkładki (nazwa obiektu lub materiału uzupełniającego)

ilustracje



3.



4.



5.



6.

Wkładkę założył: mgr Agnieszka Lorenc-Karczewska, listopad 2001 r.
(imię, nazwisko, data)

Miejsce przechowywania negatywów: MKZ Łódź

ŁÓDZKI ODDZIAŁ
OPRACOWAŃ ZABYTEKÓW
ul. Piotrkowska 252/254
tel. 636-37-69
tel. 636-14-04-997



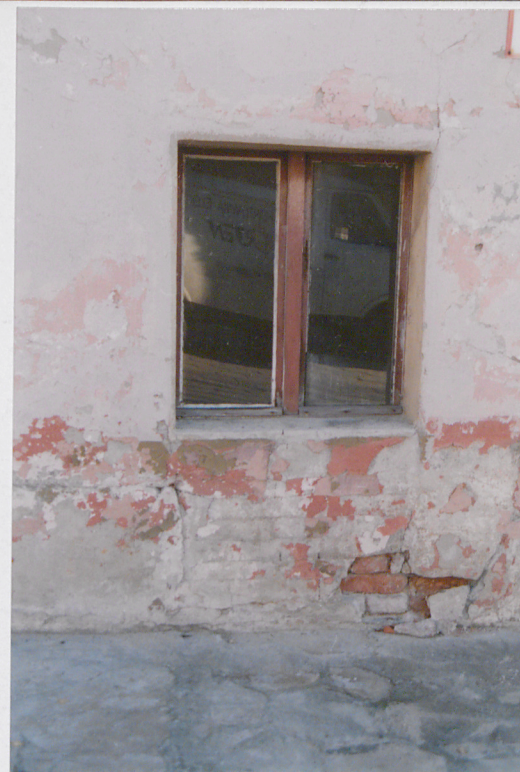
2.



7.



9.



10.



11.



8.



12.



13.