

1. Obiekt

DOM MIESZKALNY (KAMIENICA)

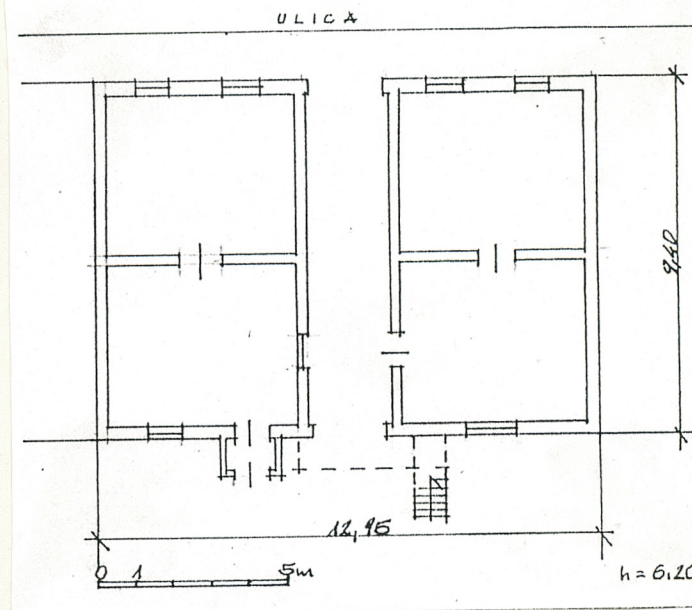
2. Czas powstania

poł. XIX w.

3. Miejscowość

Ł O W I C Z

11. Zdjęcia, rzut, przekrój, sytuacja, orientacja



4. Adres

ul. Podrzeczna 5

nr hipoteczny K W

lub. ewid. gruntów

5. Przynależność administracyjna

województwo skierniewickie

gmina Łowicz

pow. łowicz

6. Poprzednie nazwy miejscowości

Łoviska

Łowik - X w.

Łowisze - 1136 r.

Łowicz - do 1945

7. Przynależność administracyjna  
przed 1 VI 1975

województwo łódzkie

powiat Łowicz

8. Właściciel i jego adres

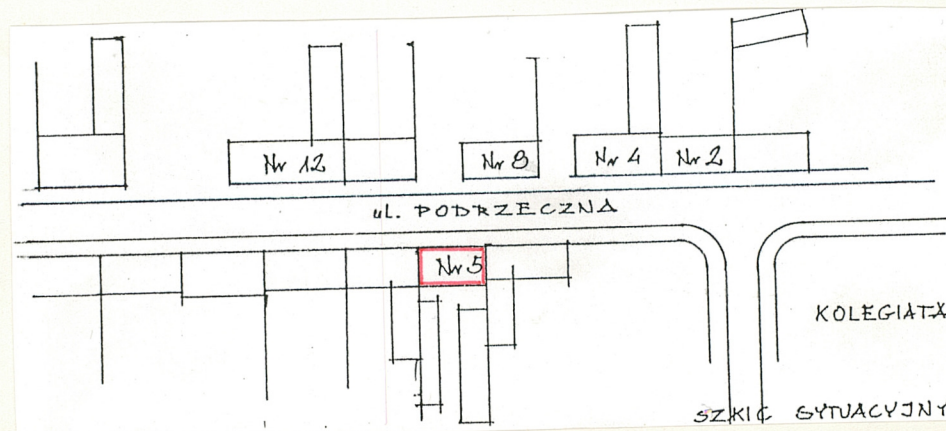
Urząd Miasta w Łowiczu  
Zarząd Gospodarki Mieszkaniowej  
Rynek im. T. Kościuszki 1

9. Użytkownik i jego adres

j.w.

10. Rejestr zabytków

Nr 573-VI-50 data 20.03.1952





Miejska kariera Łowicza rozpoczęła się od ul. Podrzecznej. W ulicy Podrzecznej dopatrywano się w prastarej wioski rybackiej /Loviska/, od której rozpoczął się Łowicz. W zach. części tej ulicy znajduje się owalny plac, zwany jeszcze w XVI w. podgroziem, czyli "miastem". Ta część miasta z ul. Podrzeczna ma kształt owalnicy, układu przestrzennego charakterystycznego dla najwcześniejszych miast powstających w Polsce od pocz. XIII w. fokowanych na prawie polskim. Przez pewien okres w późniejszych wiekach średnich Podrzeczna nosiła miano św. Jana. Podrzeczna była ulicą najwcześniej zasiedloną w Łowiczu.

W 1525 r. arcybiskup Jan Łaski przeprowadził częściową regulację układu urbanistycznego Łowicza, ustanawiając nowe ulice - przecznice, m.in. Browarną.

Podrzeczna była ulicą brukowaną z kanałem odwadniającym o ciasnej drewnianej zabudowie. W 1726 r. pożar zniszczył budynki na ulicy Podrzecznej, które wkrótce odbudowano. Wykonany w latach 1923-1926 plan zagospodarowania przestrzennego miasta, autorstwa Adama Paprockiego dotyczył również Podrzecznej.

Charakterystyczna wysokość i długość posesji spowodowała, iż podwórza zostały zacieśnione oficynami i różnymi budowlami gospodarczymi.

Od 1924 r. do 1945 r. Podrzeczna nazywała się ul. Józefa Piłsudskiego. Także od 1924 r. spółdzielczość w handlu detalicznym była reprezentowana przez najstarsze zrzeszenie pod firmą "Łowiczanka".

Budynek nr 5 wzniesiono w stylu eklektycznym w nawiązaniu do renesansu.

s y t u a c j a - obiekt położony między posesjami nr 3 i nr 7, w pobliżu katedry i dawnego Rynku Starego Miasta, obecnie Rynek im. T. Kościuszki. W podwórku mimo wąskiej działki zabudowania gospodarcze /komórki/ i obiekt mieszkalny /typ slumsów/. Budynek wzniesiono kalenicą równoległą do pierzei ulicy. Elewacje boczne przylegają do wyższych ścian budynków sąsiadujących.

m a t e r i a ł, t e c h n i k a - budynek murowany z cegły ceramicznej na zaprawie cementowo-wapiennej. Posadowiony na fundamencie i niskim ceglanym cokole. Otynkowany. Wątek muru mieszany. Ubytki w cegle uzupełnione pustakami. Dach kryty papą na deskowaniu. Więźba dachowa krokwiowo-płatwiowa. Stropy drewniane, belkowe z cementową podsufitką. Rynny i rury spustowe z blach ocynkowanej. Obdaszki kryte eternitem. Parapety oblauchowane. Sien wybrukowana kamieniem polnym na podkładzie żwirowym. Podłogi drewniane z desek. Podesty i schody betonowe współczesne. Brama do sieni drewniana, klepkowa, dwuskrzydłowa z futrą zakończona odcinkiem żuku. Pozostałe drzwi drewniane, współczesne. Okna drewniane w futrynie, dwuskrzydłowe i jednoskrzydłowe w dużej części współczesne.

r z u t - układ wnętrza dwutraktowy na planie prostokąta z sienią na osi na przestrzał.

b r y ł a - budynek dwukondynacyjny, niepodpiwniczony poza kilkoma piwnicami z mieszkań. Dach dwuspadowy.

e l e w a c j e - frontowa 5 osiowa z listwami gzymsów kordonowych. Boczne przylegają do sąsiadujących posesji.

w n ę t r z e - bezstylowe.

instalacje - elektryczna i wodna bez sanitariatów wewnątrz obiektu. Ogrzewanie piecowe.



14. Kubatura	15. Powierzchnia użytkowa	16. Przeznaczenie pierwotne	17. Użytkowanie obecne
760 m <sup>3</sup>	190 m <sup>2</sup>	mieszkalne	mieszkalne
18. Prace budowlane i konserwatorskie, ich przebieg i dokumentacja (po 1945 r.)  Remonty i naprawy bieżące. W ostatnich latach wymiana części okien i drzwi.		19. Stan zachowania (fundamenty, ściany zewnętrzne, ściany wewnętrzne, sklepienia, stropy, konstrukcje dachowe, pokrycie dachu, wyposażenie i instalacje)  Brak izolacji. Mury zawilgocone i zagrzybione, w sieni rozwarstwiające się. Brama w sieni zniszczona. Odpadające miejscami tynki.	
20. Najpilniejsze postulaty konserwatorskie  Naprawa murów i remont elewacji.			



21. Akta archiwalne i źródła ikonograficzne (rodzaj, numer i miejsce przechowywania)

23. Uwagi różne

24. Opracowanie karty ewidencyjnej

mgr Wiesław Sawicki - lipiec 1998  
tekst .....  
imię, nazwisko, data, podpis

mgr inż. arch. Andrzej Olszewski - lipiec 1998  
plany, rysunki .....  
imię, nazwisko, data, podpis

mgr Wiesław Sawicki - lipiec 1998  
zdjęcia fotogr. ....  
imię, nazwisko, data, podpis

miejsce przechowywania negatywów ..... **PSOZ Skierniewice**

KARTA PO WYPEŁNIENIU PODLEGA OCHRONIE NA PODSTAWIE PRZEPISÓW PRAWA AUTORSKIEGO

22. Bibliografia

1. Kołodziejczyk R., Łowicz - dzieje miasta, W-wa, 1986.
2. Warężak J., Słownik historyczno-geograficzny Księstwa Łowickiego, cz. II, Łódź, 1967.
3. Zabytki architektury i budownictwa w Polsce, woj. skierniewickie, ODZ, 1998.
4. Założenia do planu rewolaryzacji miasta, Studium historyczno - urbanistyczne, PKZ, W-wa, 1978.

25. Adnotacje o inspekcjach, informacje o zmianach (daty, imiona i nazwiska wypełniających)

26. Załączniki



1. Miejscowość ..... Ł O W I C Z .....  
2. Gmina ..... Łowicz .....  
3. Województwo ..... skierniewickie .....

4. Obiekt (nazwa jak w karcie)

BUDYNEK MIESZKALNY (KAMIENICA)

5. Zawartość wkładki (nazwa materiału uzupełniającego)

zdjęcia



widok od strony podwórza



elewacja frontowa

Wkładkę założył: ..... Wiesław Sawicki, Lipiec, 1998r. ....  
(imię, nazwisko, data)

Miejsce przechowywania negatywów: ..... PS02 SKIERNIEWICE .....





BRAMA



SIEŃ