

ŁÓDZKIE

1839

1. Obiekt

DOM

2. Czas powstania

XVII, 1786, XIX w.

3. Miejscowość

nr hipoteczny ŁÓWICZ

4. Adres

Ob. Nowy Rynek
Pl. Kilińskiego 36

nr hipoteczny [REDACTED]

5. Przynależność administracyjna

województwo skierniewickie

gmina

pow. Łowicz

6. Poprzednie nazwy miejscowości

7. Przynależność administracyjna
przed 1.VI.1975

województwo Łódzkie

powiat Łowicz

8. Właściciel i jego adres

Skarb Państwa

9. Użytkownik i jego adres

ADM

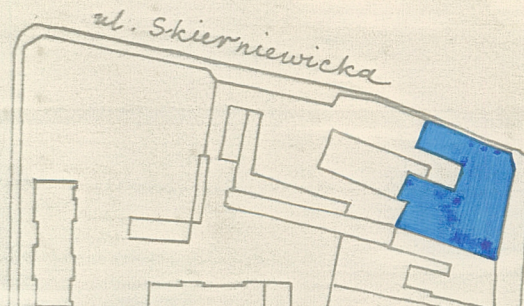
10. Rejestr zabytków

Nr 389-VI-36

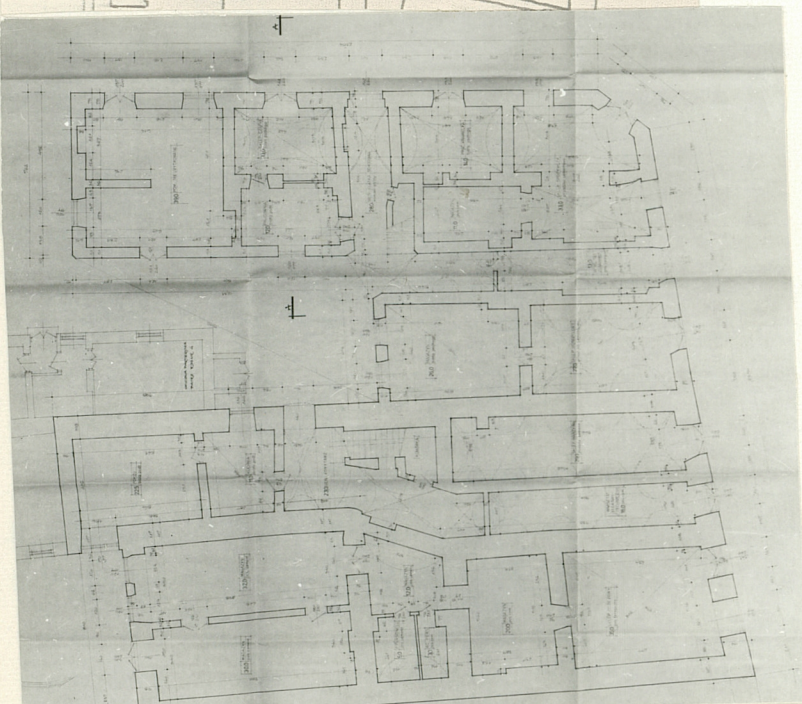
140/138

data 1947

22.VIII.67



SYTUACJA
1:2000



data wykonania
miejsce przechowywania negatywów

Krystyna Kowalska
1978
Arch. PKZ O/W-wa

12. Autorzy, historia obiektu, określenia stylu.

Dom składa się z dwóch mniejszych budynków, z których: zachodni powstał w XVII w., wschodni ok. 1786 r., wybudowany z cegły rozbiórkowej. W 1786 r. dom połączono i ujednolicono wystrój elewacji. Równocześnie zwężono sięń przejazdową zachodniej części domu i zmieniono układ pomieszczeń piętra. Do północno-wschodniej części budynku dodano murowaną, parterową oficynę. Inicjatorami tej przebudowy i rozbudowy obiektu byli Mikołaj i Katarzyna Węgrzynowiczowie. W XIX w. przeprowadzono drobne powiększenia wnętrza. Barokowo-klasycystyczny.

Właściciele posesji:

Dom zachodni: przed 1777-Antoni i Zuzanna Lipski, 1777-s-cy Lipskich, 1783-Kozietulski

Dom wschodni: 1777-proboszcz kościoła św. Ducha, 1778-własność miasta, 1779-Mateusz Borucki, 1786-Mikołaj i Katarzyna Węgrzynowiczowie, 1819-Andrzej Zawadzki i Walenty Węgrzynowicz, 1816-Walenty, Mikołaj i Katarzyna Węgrzynowiczowie, 1849-Wojciech i Tekla Moszyńscy, Aniela Gotlieb, Idzi Węgrzynowicz, Marianna Smirnow, Jan Węgrzynowicz, Emeryli Węgrzynowicz, 1854-Gotfried Rejnik, August Thomcus, Anna Rejnik, 1894-Henryk i Henryka Prochaccy

13. Opis sytuacji, materiał i konstrukcja, rzut, bryła, elewacje, dach, wnętrze wyposażenie, instalacje)

Dom usytuowany w pierzei północnej d. rynku, na rogu ul. Skierniewickiej, ustawiony kalenicowo, o dwóch elewacjach frontowych, z których jedna zwrócona na południe, druga na wschód. Murowany z cegły i rudy żelaznej, tynkowany. Sklepienia piwnic ceglano-łukowe, sklepienie kolebkowe, w przyziemiu sklepienie ceglano-kolebkowe i kolebkowe z lunetami oraz stropy drewniane, na piętrze stropy drewniane. Założony na rzucie nieregularnym, złożonym z części wschodniej o rzucie odwróconej litery "L" ściętej na narożniku, dwutraktowej z dwiema sieniami przejazdowymi na osi północ-południe i wschód-zachód; części zachodniej na planie wydłużonego czworoboku, z wysuniętą ryzalitowo od północy dobudówką, czterotraktowej, obecnie dwupasmowej, pierwotnie jednopasmowej z sienią przejazdową z boku. Do płn. wsch. fragmentu budynku dostawiona parterowa oficyna. Dom piętrowy, podpiwniczony, nakryty dachem czterospadowym pobitym dachówką karpiówką. Elewacja południowa 7-osiowa, boniowana w przyziemiu. Podzielona gzymsem kordonowym pod którym fryz meandrowy, zwieńczona gzymsem kroksztynkowym. Piętro podzielone 6 kanelowanymi pilastrami. Pod oknami prostokątne płyciny wyrobione w tynku, na cokołach pilastrów płyciny o wciętych narożnikach. Okna w opaskach uszakowanych, profilowanych. W dachu 3 świetliki. Elewacja wschodnia opracowana podobnie, 6-osiowa, elewacja północna części wschodniej 1 i 2-osiowa opracowana podobnie do elewacji frontowych. Elewacja płn. części wschodniej/krótszy bok litery "L"/ 3-osiowa podzielona gzymsem kordonowym, zwieńczona profilowanym gzymsem. Otwory zamknięte odcinkowo. Elewacja zachodnia/dłuższy bok litery "L"/ bez podziałów, trzyosiowa. Elewacja wschodnia części zachodniej 2 i 3-osiowa z gzymsem kordonowym i profilowanym gzymsem koronującym, zasłonięta częściowo oficyną. Elewacja północna części zachodniej 3-osiowa, bez podziałów. Sufity piętra ozdobione fasetami. Podłogi drewniane, deskowe, stolarzka drzwiowa płycinowa, malowana olejno. Instalacja elektryczna, ogrzewanie piecowe.

<p>14. Kubatura</p> <p>2200 m³</p>	<p>15. Powierzchnia użytkowa</p>	<p>16. Przeznaczenie pierwotne</p> <p>mieszkalno-usługowe</p>	<p>17. Użytkowanie obecne</p> <p>nieużytkowany</p>
<p>18. Prace budowlane i konserwatorskie, ich przebieg i dokumentacja</p> <p>Remont generalny przeprowadzony w latach 1960-65.Od tego czasu niereмонтowany.</p> <p>Inwentaryzacja,O.Budlewski,1957,Zarząd Muzeów i Ochrony Zabytków,W-wa</p> <p>Pomiar ZAP PW,1958,kier.A.Miłobędzki,W-wa</p>		<p>19. Stan zachowania (fundamenty, ściany zewnętrzne, ściany wewnętrzne, sklepienia, stropy, konstrukcje dachowe, pokrycie dachu, wyposażenie i instalacje)</p> <p>Bardzo zły stan techniczny.Zarysowane ściany nośne, zawilgocone i częściowo zagrzybione mury przyziemia, zniszczone tynki, ubytki muru,częściowo zniszczona stolarka drzwiowa piętra, tamże zwalone w kilku pomieszczeniach piece. Bardzo zły stan murowanej oficyny.</p>	
<p>20. Najpilniejsze postulaty konserwatorskie</p> <p>Niezbędny natychmiastowy remont generalny budynku poprzedzony ekspertyzą stanu technicznego oraz ekspertyzą mykologiczną.Konieczne zabezpieczenie budynku przed wandalami.</p>			

21. Akta archiwalne (rodzaj akt, numer i miejsce przechowywania)

Inwentarz Boni Ordinis, 1783 r.- Archiwum Kapituły Łowickiej w Łowiczu

Akta Urzędu Podśędkowskiego, sygn. 4, Rep. 55, Akta not. T. Rudnickiego, sygn. 3, Rep. 64, Akta Not. R. Wolskiego, sygn. 2, Rep. 215, oraz sygn. 4, -Archiwum Państwowe w Łowiczu

Akta KRSW, sygn. 1240-AGAD, W-wa

Akta m. Łowicza, sygn. 157, 1417- Archiwum Państwowe w Łowiczu

Akta Komisji Woj. Mazowieckiego, Wydziału Administracyjnego sygn. 11, 12-AGAD, W-wa

Ks. hip. nr [REDACTED] - Państwowe Biuro Notarialne w Łowiczu

22. Bibliografia

Katalog Zabytków Sztuki w Polsce, t. II, woj. łódzkie, W-wa 1954

Zabytki Architektury i Budownictwa w Polsce, t. VII, z. 9, W-wa 1971

Brykowska M., Kamienica mieszczańska. Nowy Rynek 35/36 w Łowiczu", mps PKZ O/W-wa 1957

Oczykowski R., Przechadzka po Łowiczu", Łowicz 1921

Tyrczyński W., Łowicz. Wiadomości historyczne", Łowicz 1899

Gawarecki W., Pamiątki historyczne Łowicza", W-wa 1844

Wegner J., Studium historyczno-urbanistyczne Łowicza",

W-wa 1953, mps PKZ O/W-wa

Ochrona Zabytków, nr 4/1966

23. Źródła ikonograficzne i fotografie (rodzaj, miejsce przechowywania, sygnatury)

Sztych Hogenberga w dzieło Brauna, „Theatri praecipuum totius mundi urbium...", Kolonia 1618

Plan miasta z 1824, 1906 r- ZAP PW, W-wa

Plan miasta z 1827 r.- Muzeum Narodowe w W-wie, Oddział w Łowiczu

Fot. z lat 1914/15, 1920-39, 1939-45, -Zbiór Z. Pągowskiego, repr. w: „Studium historyczno-urbanistycznym Łowicza", PKZ O/W-wa, 1980

Fot. z 1953 r., neg. nr 213660, 4673-Arch. Fot. PKZ O/W-wa

Fot. z 1952 r., neg. nr 54952-IS PAN, W-wa

24. Uwagi różne

Załączona wkładka z fotografiami

25. Wypełnił

mgr Joanna Giżejewska

V/1980

26. Sprawdził

1. Miejscowość

ŁOWICZ

2. Obiekt (nazwa jak w karcie)

Dom. Pl. Kilińskiego 36

3. Zawartość wkładki (nazwa obiektu lub materiału uzupełniającego)

Fotografie



Wkładkę założył: mgr Joanna Giżejewska V/1980
(imię, nazwisko, data)

Miejsce przechowywania negatywów: Arch. Fot. PKZ O/W-wa

Jedn. Wyd. Akcyd. Olsztyn zam. 1299/S/78
Graf. ZP. Ostróda zam. 1040 n. 20000