

OŚRODEK DOKUMENTACJI  
ZABYTEKÓW W WARSZAWIE  
KARTA EWIDENCYJNA ZABYTEKÓW  
ARCHITEKTURY I BUDOWNICTWA

A	B	C	D	E	F	G	H	I	J	K	L	Ł	M	N	O	P	R	S	T	U	V	W	X	Y	Z
---	---	---	---	---	---	---	---	---	---	---	---	---	---	---	---	---	---	---	---	---	---	---	---	---	---

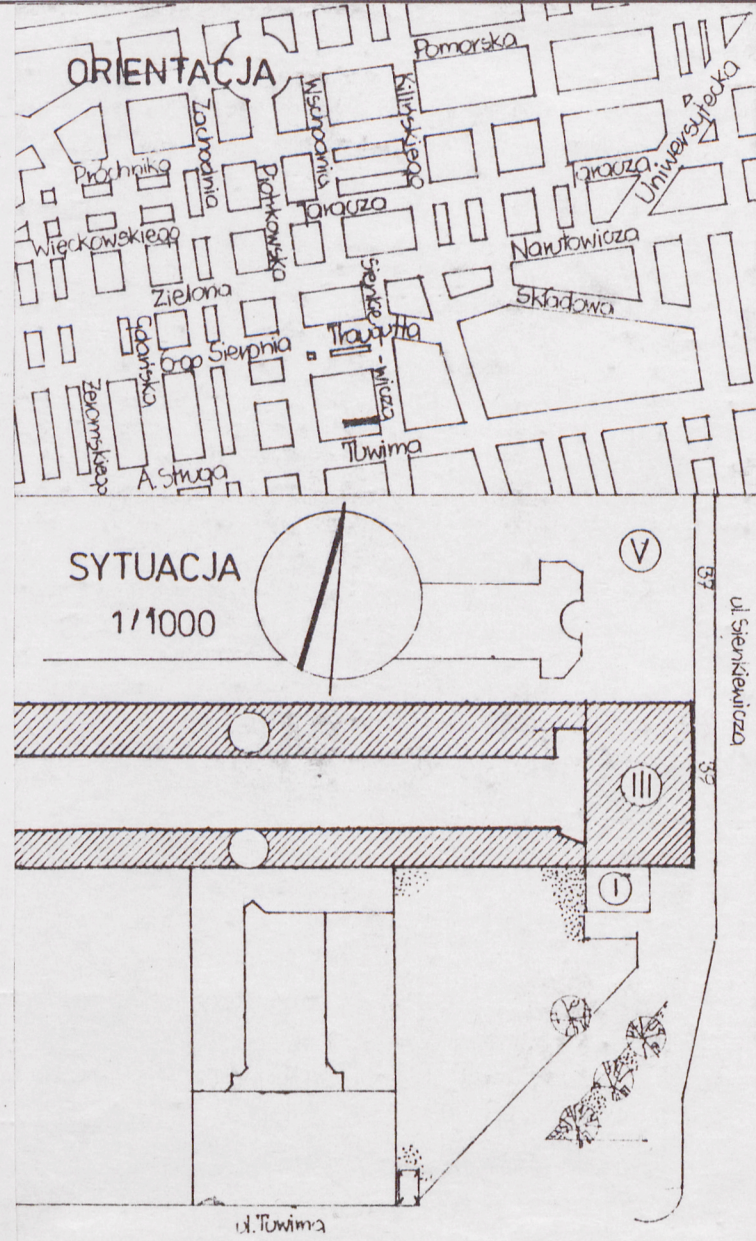
PAŃSTWOWA SŁUŻBA  
OCHRONY ZABYTEKÓW 2348  
Odział Wojewódzki w Łodzi  
ŁÓDZKIE

1. Obiekt  KAMIENICA CZYNSZOWA	2. Czas powstania lata 80-te XIX w;	3. Miejscowość  ŁÓDŹ
--------------------------------------	---	----------------------------

11. Zdjęcia, rzut, przekrój, sytuacja, orientacja



1



4. Adres	ul. Sienkiewicza 39 działka nr 149/3; 149/4  nr hipoteczny 523 rep. hip. 971, KW
5. Przynależność administracyjna	województwo <u>miejskie łódzkie</u> gmina <u>Łódź</u>
6. Poprzednie nazwy miejscowości	
7. Przynależność administracyjna przed 1 VI 1975	województwo <u>łódzkie</u> powiat
8. Właściciel i jego adres	Skarb Państwa Zakład Gospodarki Mieszkaniowej Łódź-Sródmieście ul. hm. Aleksandra Kamińskiego 6/d. M. Buczka/
9. Użytkownik i jego adres	j/w Rejon Obsługi Mieszkańców nr 4 ul. Piotrkowska 47
10. Rejestr zabytków	Nr data



## 12. Autorzy, historia obiektu, określenia stylu.

Od roku 1868 plac rozciągający się pomiędzy ul. ul. Piotrkowską i Mikołajewską należał do Samuela i Pauliny małż. Hermann; po śmierci S. Hermann należąca do niego część dziedziczą dzieci. W latach 70-tych plac podzielono sprzedając jego połowę przyległą do ul. Piotrkowskiej Lisnerom. W latach 80-tych XIX w. wzniesiono trójkondygnacyjny murowany budynek frontowy utrzymany w stylu eklektycznym/zachował się pochodzący z 1889 roku projekt przebudowy kilku otworów okiennych parteru sygnowany przez Piotra Brukalskiego/

1893-nieruchomość nabywają za sumę 28 000 rubli Lejb-Ludwik i Cecylia z Konów małż. Hirszburg.

1896-kolejnymi właścicielami zostają Izrael-Dawid i Frajda z d. Landau małż. Frejnd/Frajndl/. W 1912r. mieszkający w Żduńskiej Woli Mordek Frajndl przebudowuje okna w parterze budynku frontowego pod nadzorem inż. Augusta Furuhelma.

W latach międzywojennych właścicielami nieruchomości są: Perla Szpitbaum, Sura Frajndówna, Estera Majerczyk, Chama Frajndówna, Szmul i Pesa Gitla małż. Dyzenchauz, Josif Zanzwel Finkiel, Szyja-Machel Finkiel /razem 420/440 /i inni.

W 1962 właścicielem 420/440 zostaje na mocy zasiedzenia Skarb Państwa. Pozostała część przejmuje Skarb Państwa w 1971 roku.

W pocz. lat 70-tych zniesiono istniejące w elewacji frontowej balkony zastępując je współczesnymi żelbetowymi.

## 13. Opis (sytuacja, materiał i konstrukcja, rzut, bryła, elewacje, wnętrze, wyposażenie, instalacje)

Sytuacja Kamienica frontowa stoi w zachodniej pierzei ul. Sienkiewicza, pomiędzy ul. ul. Moniuszki i Tuwima w zwartej zabudowie. Wraz z oficynami ogranicza z trzech stron wąską prostokątną działkę pokrytą nawierzchnią betonową. Od strony zachodniej działka jest nieogrodzona.

Materiał i konstrukcja Budynek frontowy o konstrukcji podłużnej, murowany z cegły pełnej ceramicznej na zaprawie wapiennej. Wewnętrzne ściany działowe ceglano oraz z płyt pilśniowych i supremy na szkielecie drewnianym. Nad piwnicami sklepienia ceglano odcinkowe Kleina typu ciężkiego na belkach stalowych; nad bramą stropy płaskie oparte na ceglanych podciągach o kształcie łuków odcinkowych; pozostałe stropy belkowe drewniane z wsuwanką, podsufitką i ślepą podłogą. Więźba dachowa drewniana typu krokwiowego ze ścianami stolcowymi i ścianką kolankową. Dachy kryte papą na deskowaniu. W bramie posadzka z płyt betonowych, w pom. sklepowych terakota, w mieszkaniach parkiety klepkowe w jodełkę i białe podłogi. Witryny sklepowe i drzwi do pom. sklepowych w ramach metalowych. Stolarka okienna i drzwiowa drewniana. Żewn. wrota bramy współczesne 2-skrz. klepkowe z furtką; wrota wewn. 2-skrz. filongowe, skrzydła zamknięte łukami odcinkowymi, w górnej cz. dzielone szprosami/niezaszklonymi/na drobne kwatery. Drzwi z bramy na klatkę schodową 2-skrz. filongowe/listwa przymykowa współczesna/z frezowaniami; górna cz. ościeżnicy w formie gzymsu na drewnianych krokwistynach rozdzielonych ustawionymi romboidalnie kostkami. Między klatką schodową bud. frontowego i lokalami mieszkalnymi drewniane ścianki z parami drzwi ustawionymi pod kątem rozwartym; drzwi 2-skrz. filongowe o górnych płycinach przeszklonych, z frezowaniami, rautami i listwami przymykowymi w formie pilasterków o wyżłobionym trzonie; ślēmiona analogiczne jak w drzwiach pomiędzy bramą przejazdową i kl. schod.; cz. nadślēmienne prostokątne przeszklone. Na poz. 2p przeszklone cz. nadślēmienne posiadają na narożach wyoblenia. Drzwi wewn. w lokalach mieszkalnych 1- i 2-skrz. filongowe w ościeżnicach drewnianych z frezowaniami i przeszklonymi płycinami górnymi. Okna 2-skrz. zespolone współczesne; okna na kl. schod. pojedynczo szklone z wywietrznikami. Schody do piwnicy jednobiegowe drewniane policzkowe, wyżej dwubiegowe drewn. konstrukcji policzkowej z balustradami tralkowymi i drewnianymi listwami przysściennymi.

Balkony żelbetowe współczesne.

W oficynach drzwi żewn. 1- i 2-skrz. filongowe/zachowane pojedyncze drzwi wejściowe do oficyny pkn. zdobione prostokątnymi i romboidalnymi rautami/. Wewnątrz 1- i 2-skrz. drzwi o podobnej konstrukcji. Okna 2-skrz. ościeżnicowe polskie i zespolone. Okna na kl. schod. szklone pojedynczo, z wywietrznikami, dzielone szprosami na drobne kwatery z różnokolorowymi taflami w narożach. Schody dwubiegowe policzkowe, płyty spocznikowe ceglano typu Kleina.

Wnętrze W kilku pomieszczeniach zachowane dekoracje sztukatorskie sufitów w rozetach oświetleniowych.

Rzut Budynek frontowy założony na planie prostokąta. Dwutraktowy. Pośrodku brama przejazdowa z wejściem po prawej stronie na klatkę schodową. Na kond. mieszkalnych lokale podzielone wtórnie na mniejsze. Pomieszczenia o szer. 1 lub 2 osi okiennych. Oficyny jednotraktowe z ryzalitowo wysuniętymi blokami klatek schodowych.



<p>14. Kubatura</p> <p>bud.frontowy - 1973 m<sup>3</sup></p> <p>oficyna południowa - 7527 m<sup>3</sup></p> <p>oficyna północna - 6417 m<sup>3</sup></p>	<p>15. Powierzchnia użytkowa</p> <p>bud.frontowy - 380 m<sup>2</sup></p> <p>oficyna południowa - 1303 m<sup>2</sup></p> <p>oficyna północna - 1290 m<sup>2</sup></p>	<p>16. Przeznaczenie pierwotne</p> <p>budynek mieszkalny</p>	<p>17. Użytkowanie obecne</p> <p>budynek mieszkalny, parter-handlowy</p>
<p>18. Prace budowlane i konserwatorskie, ich przebieg i dokumentacja</p> <p>1973-remont kapitalny budynku/m.in.wymiana balkonów w budynku frontowym/</p> <p>1978-projekt instalacji gazowej.</p> <p>1990-wymiana instalacji gazowej</p>		<p>19 stan zachowania (fundamenty, ściany zewnętrzne, ściany wewnętrzne, sklepienia, stropy, konstrukcje dachowe, pokrycie dachu, wyposażenie instalacje)</p> <p>Ściany konstrukcyjne budynku w stanie technicznym zadowalającym.</p> <p>Uszkodzenia stropów międzypiętrowych i konstrukcji więźby dachowej.</p> <p>Zniszczone schody do piwnic w budynku frontowym.</p> <p>zawilgocone posadzki piwnic.</p> <p>20. Najpilniejsze postulaty konserwatorskie</p>	



21. Akta archiwalne (rodzaj akt, numer i miejsce przechowywania)

RGP Wydz. Bud. sygn: 8085, 14 085/w: WAPŁ/  
Sąd Rejonowy w Łodzi XX Wydział Ksiąg Wieczystych  
rep. hip 971, KW [REDACTED]

22. Bibliografia

23. Źródła ikonograficzne i fotografia (rodzaj, miejsce przechowywania, sygnatury)

RGP Wydz. Bud. sygn: 8085/plany/w: WAPŁ

Pracownia Fotograficzna

Państwowej Służby Ochrony Zabytków w Łodzi

numer negatywu uległym set 1-24

numer albumu kopertka nr 113

data wykonania zdjęcia XII 1993

foto J. Warszawa

24. Uwagi różne

25. Opracował

tekst Janusz Warszawa, listopad 1993

Imię, nazwisko, data, podpis

plany, rysunki Janusz Warszawa, listopad 1993

Imię, nazwisko, data, podpis

zdjęcia fotogr. Janusz Warszawa, listopad 1993

Imię, nazwisko, data, podpis

miejsce przechowywania negatywów Państwowa Służba Ochrony Zabytków  
Oddział Wojewódzki w Łodzi

Karta po wypełnieniu podlega ochronie na podstawie przepisów prawa autorskiego

26. Adnotacje o inspekcjach, informacje o zmianach (daty, imiona i nazwiska wypełniających)

27. Załączniki



1. Miejscowość ŁÓDŹ	2. Obiekt (nazwa jak w karcie) KAMIENICA CZYNSZOWA ul. Sienkiewicza 39	3. Zawartość wkładki (nazwa obiektu lub materiału uzupełniającego) strona A: dalszy ciąg opisu strona B: rzut parteru, rzut 1-ego piętra, 2-j/w, zdjęcia
------------------------	--	--

## dalszy ciąg opisu

Bryła Budynek frontowy trójkondygnacyjny, podpiwniczony w cz. północnej, z nieużytkowym poddaszem, przykryty dwuspadowym dachem. Oficyny czterokondygnacyjne, podpiwniczone, przykryte dachami jednospadowymi.

Elewacje Elewacja frontowa od strony wschodniej. Trójkondygnacyjowa. Dziewięcioosiowa z jednoosiowym ryzalitem pozornym pośrodku. Ustawiona na niskim, lekko wysuniętym cokole. W poz. parteru, pośrodku, prostokątny otwór przełotowej bramy. Z lewej strony bramy szerokie witryny sklepowe rozdzielone wąskim prostokątnym otworem drzwiowym, z prawej pomiędzy otworami drzwiowymi dwie wąskie witryny. Powyżej zniszczony profilowany gzyms międzykondygnacyjny z gierowaniami, przerwany przez płyty balkonów w drugiej i ósmej osi od lewej. Ponad gzymsiem elewację flankuje para pilastrów zwieńczonych pełnoplastycznymi główkami kobiecymi podtrzymującymi belkowanie koronujące. Dwie pary analogicznie opracowanych pilastrów na cokołach zdobionych prostokątnymi rautami podkreślają ryzalit środkowy. Otwory okienne 1p prostokątne w profilowanych opaskach uszakowych ustawionych na obiegającym ścianę gierowanym gzymsie parapetowym. W płycinach podokiennych ujęte pilasterkami płaskorzeźbione dekoracje stiukowe przedstawiające wazon o kształcie krateru pomiędzy liśćmi akantu. Nad otworami trójkątne naczółki na wspornikach zdobionych akantem. Między wspornikami płyciny z motywami roślinnymi. Jedynie okno w ryzalicie pozbawione naczółka, zamiast którego współczesna płyta balkonu 2p. Otwory okienne 2p ustawione na wspólnym gzymsie parapetowym podtrzymywanym przez wsporniczki zdobione kęskami. Wokół otworów uszakowe opaski. Na opaskach woluty i liście akantu oraz pary wsporników niosących belkowanie koronujące. Między uszakami odcinki fryzu o ornamentcie falowym. Pod oknami dekoracja z esownicami i palmetą. Belkowanie pełne. Architrav trójpasmowy, oddzielony od fryzu ćwierćwałkiem. W partii fryzu niewielkie prostokątne okienka poddasza, pomiędzy którymi podłużne prostokątne płyciny z girlandami i ornamentem zwijanym. Silnie wysunięty gzyms wieńczący oparty na modylionach. Ryzalit wieńczy trójkątny naczółek z gładkim tympanonem i gzymsami na modylionach.

Elewacja zachodnia budynku frontowego. Trójkondygnacyjowa. Opracowana w gładkim tynku. W poz. parteru pośrodku, brama zamknięta łukiem odcinkowym. Po lewej stronie bramy okna klatki schodowej, górne wyższe od pozostałych, zamknięte półkuliście. Pozostałe otwory okienne elewacji prostokątne.

W elewacjach oficyn wszystkie otwory prostokątne zamknięte prosto.

Instalacje Budynek jest wyposażony w instalacje: wodociągową, kanalizacyjną, gazową i elektryczną.

Wnętrza W kamienicy frontowej zachowały się pojedyncze dekoracje sztukatorskie sufitów w postaci rozet oświetleniowych o motywach roślinnych.

Janusz Warszawa, listopad 1993

Wkładkę założył: .....

(Imię, nazwisko, data)

Państwowa Służba Ochrony Zabytków

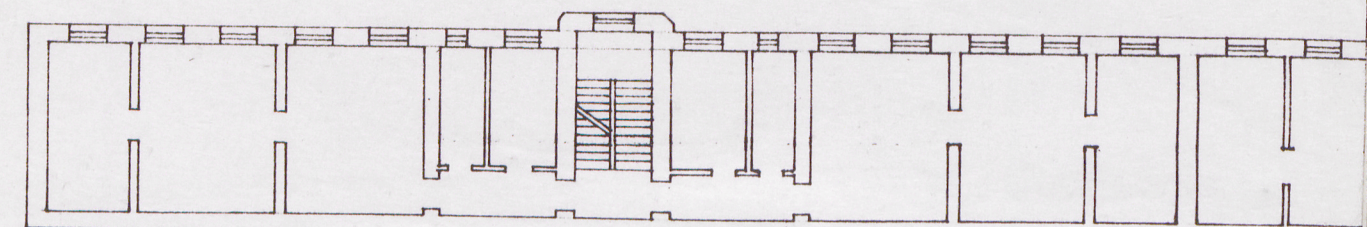
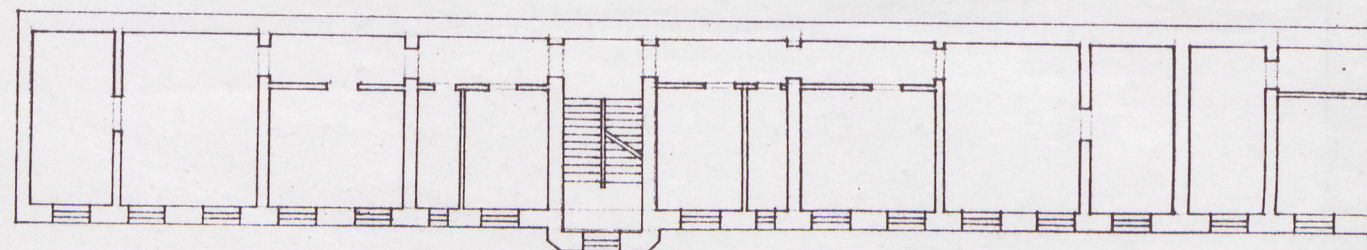
Miejsce przechowywania negatywów: .....

Oddział Wojewódzki w Łodzi

PAŃSTWOWA SŁUŻBA  
OCHRONY ZABYTKÓW  
Oddział Wojewódzki w Łodzi

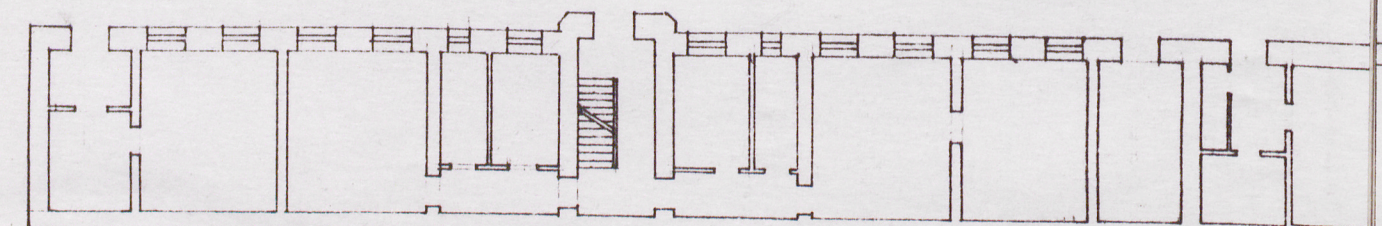
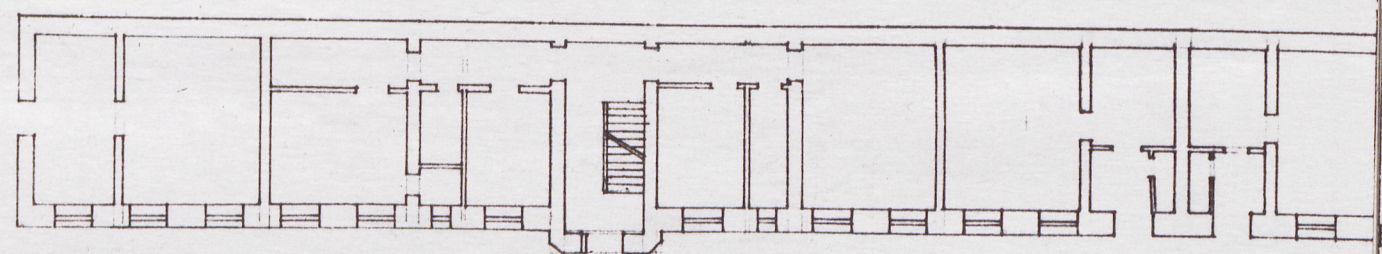
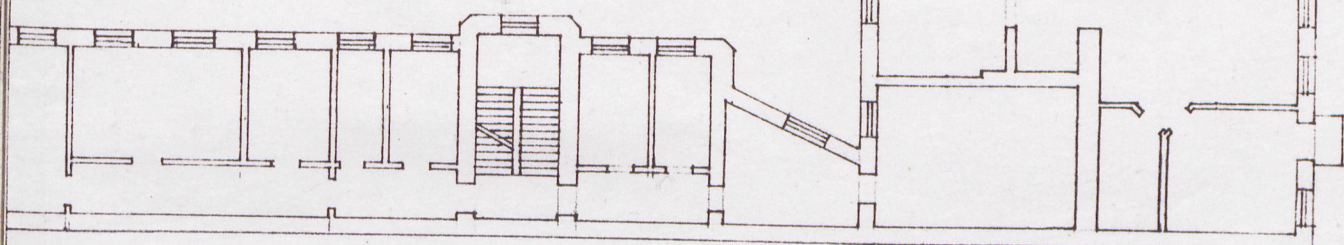
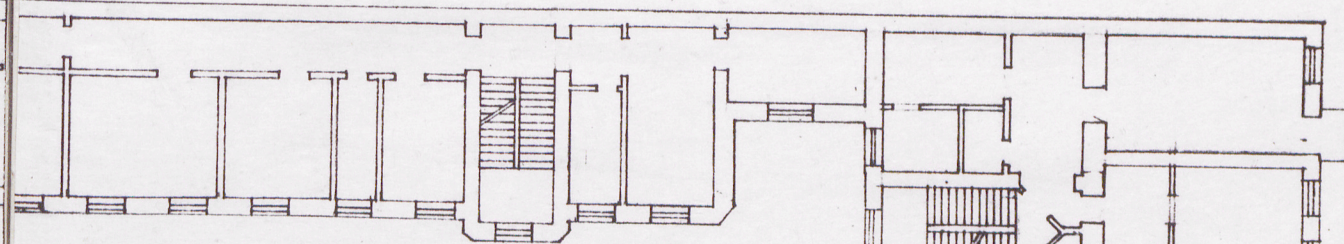
Wzór OZD 1978



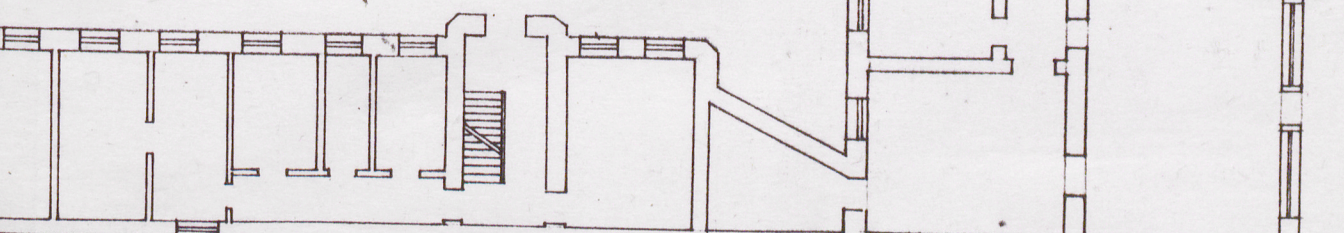
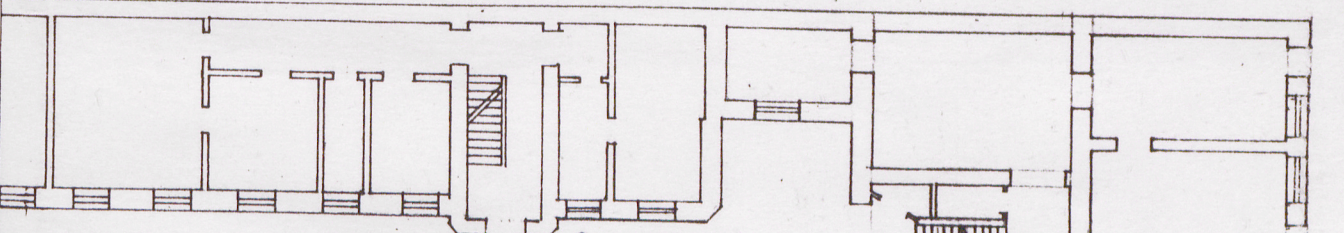


68.27

RZUT 1-EGO PIĘTRA



RZUT PARTERU 1/250



19.73

21.73





2  
3  
4  
5

6  
7  
8

PAŃSTWOWA SŁUŻBA  
OCHRONY ZABYTKÓW  
Ogólny Województwa w Łodzi





1. Miejscowość

ŁÓDŹ

2. Obiekt (nazwa jak w karcie)

KAMIENICA CZNSZOWA  
ul. Sienkiewicza 39

3. Zawartość wkładki (nazwa obiektu lub materiału uzupełniającego)

zdjęcia

10



11



9



12

Wkładkę założył: Janusz Warszawa, listopad 1993

(Imię, nazwisko, data)

Miejsce przechowywania negatywów: Państwowa Służba Ochrony Zabytków  
Oddział Wojewódzki w Łodzi





13 14 15 16  
17 18 19

PAŃSTWOWA SŁUŻBA  
OCHRONY ZABYTKÓW  
Oddział Wojewódzki w Łodzi





1. Miejscowość ŁÓDŹ	2. Obiekt (nazwa jak w karcie) KAMIENICA CZYNSZOWA ul. Sienkiewicza 39	3. Zawartość wkładki (nazwa obiektu lub materiału uzupełniającego) strona A: zestawienie fotografii, zdjęcia
------------------------	--	---

ZESTAWIENIE FOTOGRAFII

strona tytułowa-zdj.nr 1-elewacja frontowa-wschodnia

załącznik nr 2, strona B: zdj. 2+8-fragmenty elewacji frontowej

załącznik nr 3, strona A: zdj. nr 9-elewacja frontowa, belkowanie koronujące i dekoracja otworów okiennych 2p; zdj. nr 10-elewacja frontowa, naczółek okna 1p; zdj. nr 11-elewacja frontowa, dekoracja płyciny podokiennej na poz. 1p; zdj. nr 12-para pilastrów w ryzalicie frontowym

strona B: zdj. nr 13, 14-oficyna północna, zdj. nr 15-widok podwórza kamienicy, zdj. nr 16-oficyna południowa; zdj. nr 17, 18-elewacja zachodnia budynku frontowego; zdj. nr 19-brama wjazdowa, widok w kierunku drzwi wejściowych na klatkę schodową; załącznik nr 4-zdj. nr 20-południowa ściana szczytowa kamienicy; zdj. nr 21-drzwi w oficynie północnej; zdj. nr 22-okno na klatkę schodową oficyny północnej



21

20



22



Wkładkę założył: Janusz Warszawa, listopad 1993

(Imię, nazwisko, data)

Miejsce przechowywania negatywów: Państwowa Służba Ochrony Zabytków

Ochrona Zabytków  
Urząd Wojewódzki w Łodzi