

KARTA EWIDENCYJNA ZABYTEKÓW ARCHITEKTURY I BUDOWNICTWA

Nr

2827

1. Obiekt

285/3

PLEBANIA

2. Czas powstania

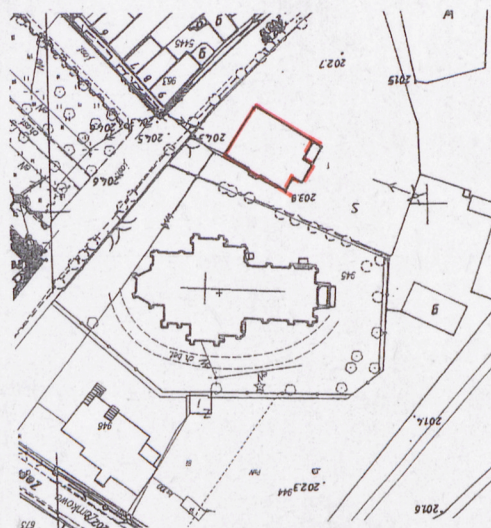
1884 r.

3. Miejscowość

NOWA BRZEŹNICA



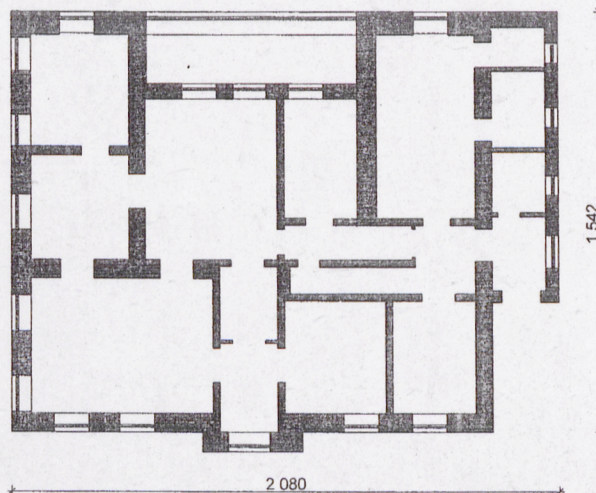
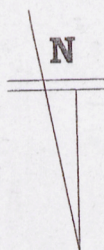
Elewacja północna



plan sytuacyjny 1:2000



orientacja



4. Adres

98-331 Nowa Brzeźnica

ul. Zamkowa 1

nr ewidencyjny działki: 944, 945

nr księgi wieczystej

5. Przynależność administracyjna

województwo : łódzkie

powiat: pajęczański

gmina: Nowa Brzeźnica

6. Poprzednie nazwy miejscowości

7. Przynależność administracyjna przed 01.01.1999

województwo: łódzkie

gmina: Nowa Brzeźnica

Właściciel i jego adres

Parafia Rzymsko- Katolicka pw. św. Jana

Chrzciciela

ul. Zamkowa 1

98-331 NOWA BRZEŹNICA

9. Użytkownik i jego adres

j.w.

Rejestr zabytków

A/128 z 16.07.2012

12. Autorzy, historia obiektu, określenie stylu	13. Opis (sytuacja, materiał i konstrukcja, rzut, bryła, elewacje, wnętrze, wyposażenie, instalacje)
<p>Nowa Brzeźnica to dawne miasto królewskie na skrzyżowaniu szlaków handlowych, istniejące już w 1265r. W 1417 r. król Władysław Jagiełło ufundował tu murowany kościół parafialny rozebrany w 1902 r. Plebania, jak wskazuje data na elewacji frontowej, została zbudowana w 1884 r. , a więc przed rozbiórka pierwszego kościoła.</p> <p>Zbudowana neoklasycystycznym.</p>	<p>SYTUACJA</p> <p>Plebania położona w półn.-zach., skrajnej części wsi Nowa Brzeźnica, po półn. drogi krajowej nr 45. Działka znajduje się po południowej stronie kościoła pw. św. Jana Chrzciciela. Z tej strony od terenu kościelnego oddzielona ogrodzeniem przykościelnym, które również zamyka wsch. część posesji (od wsi).</p> <p>Pozostałą część parceli od wsi zamyka płot drewniany sztachetowy, a bok południowy metalowa siatka. Plebania położona w frontowej części działki, w tylnej zabudowania inwentarskie. W stosunku do drogi budynek ustawiony szczytowo, od wsi i od południa otoczony zaniedbanym ogrodem. Wjazd na działkę przez bramę w ogrodzeniu „kościelnym” i furtkę. Teren zaniedbany.</p> <p>MATERIAŁ, KONSTRUKCJA, TECHNIKA</p> <p>Fundamenty: murowane z cegły ceramicznej.</p> <p>Ściany zewnętrzne : murowane z cegły ceramicznej pełnej (grub. 60 cm), na zaprawie cementowo-wapiennej, otynkowane (tynk cementowo-wapienny).</p> <p>Ściany wewnętrzne : murowane z cegły ceramicznej pełnej (konstrukcyjne - 60 cm, działowe 20 i 30 cm), otynkowane, pokryte malaturą.</p> <p>Stropy: drewniane, belkowe, z podsufitką.</p> <p>więźba dachowa: krokwiowo-płatwiowa z ramą stolcową.</p> <p>Pokrycie dachu: nad wszystkimi częściami eternit falisty.</p> <p>Posadzki, podłogi: w korytarzach płytki PCV i wylewka betonowa; w pomieszczeniach podłoga drewniana, deskowa.</p> <p>Schody: wyrównawcze w elewacji ogrodowej betonowe; na strych drewniane, drabiniaste.</p> <p>Stolarka drzwiowa: drewniana. Drzwi zewnętrzne od frontu dwuskrzydłowe, płycinowo-ramowe, trójpłycinowe, z trójdzielnym nadświetlem; do ogrodu jednoskrzydłowe, ramowe, w dolnej części opierane deskami, w górnej przeszklone. Drzwi wewnętrzne jednoskrzydłowe, płycinowo-ramowe, trójpłycinowe. Okucia: zamki zapadkowe, klamki cynowe.</p> <p>Stolarka okienna:</p> <p>drewniana, skrzynkowa. Okna dwudzielne, 6-kwaterowe, z 2-kwaterowym nadświetleniem, z wewnętrznymi okiennicami płycinowo-ramowymi oraz trójdzielne, jednopoziomowe, z trójdzielnym nadświetleniem i jednodzielnym jednopoziomowe, z jednodzielnym nadświetleniem.</p> <p>RZUT</p> <p>Budynek na rzucie prostokąta o wymiarach 1580 x 835 cm. Przęsło środkowe lekko zryzalitowane. W pięcioprzęsłowym boku wsch. przeszła nieparzyste wysunięte przed lico muru o 20 cm. W boku połud. prostokątna przybudówka zajmująca ok. 2/3 jego szer. Układ wnętrza dwutraktowy, o traktach różnej głębokości (półn.-500, połud. 840 cm). W każdym trakcie po trzy pasma, również o różnej głębokości; w trakcie półn. pasma zewnętrzne po 700 cm, środkowe – 200; w trakcie połud. zewnętrzne po 400 cm, środkowe - 800 cm. W tym pasmie, od połud., wydzielone pomieszczenie pełniące funkcje werandy ogrodowej.</p> <p>BRYŁA</p> <p>Budynek jednokondygnacyjny, niepodpiwniczony. Dach czterospadowy o niskim kącie nachylenia. We wsch. i połud. połaci dachu facjatki nakryte własnymi daszkami dwuspadowymi. Taki daszek nad ryzalitem w boku półn. Nad przybudówką daszek pulpitowy.</p> <p>ELEWACJE</p> <p>Elewacje zachodnia i północna frontowe, opracowane podobnie. W dolnej części biegnie gładko otynkowany cokół, wyższe partie ściany boniowane pasowo do gzymsu kordonowego, nad którym fryz ząbkowy, a nad nim gzyms wieńczący. Nadproża otworów okiennych ujęte w obramienie. Elewacja półn. symetryczna, 5-osiowa. Wejście na osi głównej zaakcentowane</p>

14. Kubatura	15. Powierzchnia użytkowa m ²	16. Przeznaczenie pierwotne mieszkalne	17. Użytkowanie obecne budynek nieużytkowany
18. Prace budowlane i konserwatorskie, ich przebieg i dokumentacja (po 1945		19. Stan zachowania	
<ul style="list-style-type: none"> – 1975 r. gruntowny remont: nowe tynki, stropy, pokrycie dachu (eternit falisty), założono instalację wod.-kan., elektryczną – od ok. 2000 r. budynek nieużytkowany 		<i>fundamenty: średni</i> <i>ściany zewnętrzne:</i> zabruzenia atmosferyczne, miejscowe ubytki tynku w partiach ścian i gzymsu <i>ściany wewnętrzne :</i> abrudzenia i miejscowe zawilgocenia <i>stropy:</i> dobry <i>więźba dachowa:</i> pojedyncze krokwie miejscami zaatakowane biologicznie <i>pokrycie dachu:</i> zanieczyszczenia atmosferyczne <i>stolarka drzwiowa:</i> dobry <i>stolarka okienna:</i> dobry	
		20. Istniejące zagrożenia, najpilniejsze postulaty konserwatorskie	
		budynek wymaga generalnego remontu.	

21. Akta archiwalne (rodzaj akt, numer i miejsce przechowywania)	24. Uwagi różne
22. Bibliografia	<p>25. Opracowanie karty ewidencyjnej (data i podpis)</p> <p>Tekst: Iwona Sygowska, XI. 2009 (data i podpis)</p> <p>plany, rysunki: Iwona Sygowska, oprac. Grzegorz Brzeziński XI 2009 (data i podpis)</p> <p>zdjęcia fotograficzne: Iwona Sygowska XI 2009 (data i podpis)</p> <p>miejsce przechowywania negatywów : fotografie w postaci cyfrowej przekazane Wojewódzkiemu Konserwatorowi Zabytków w Łodzi.</p> <p><i>Karta po wypełnieniu podlega ochronie na podstawie przepisów prawa autorskiego.</i></p>
23. Źródła ikonograficzne (rodzaj, miejsce przechowywania)	<p>26. Adnotacje o inspekcjach, informacje o zmianach (daty, imiona i nazwiska wypełniających)</p> <p>27. Załączniki</p>

WKŁADKA DO KARTY EWIDENCYJNEJ ZABYTKÓW ARCHITEKTURY I BUDOWNICTWA ZAŁĄCZNIK NR 1

1.Miejscowość: NOWA BRZEŹNICA
2. Gmina: Nowa Brzeźnica
3 .Powiat: pajęczański
4. województwo: łódzkie

5.Obiekt (nazwa jak w karcie)
ZESPÓŁ KOŚCIELNY
ul. Zamkowa 1
98-331 Nowa Brzeźnica

PLEBANIA

6.Zawartość wkładki (nazwa materiału uzupełniającego)

FOTOGRAFIE



Widok od kościoła



elewacja półn.



widok od półn.-zach.



Elewacja połud.



jw. część środkowa



elewacja wsch.



elewacja półn.- część środkowa



więźba dachowa



stolarka okienna



okucie okienne



drzwi wewnętrzne



okucia drzwiowe



jw.



j.w

1. Miejscowość: NOWA BRZEŹNICA	5. Obiekt (nazwa jak w karcie) oraz adres ZESPÓŁ KOŚCIELNY Nowa Brzeźnica, ul. Zamkowa 1 PLEBANIA	6. Zawartość wkładki pkt. 13
2. Gmina: Nowa Brzeźnica		
3. Powiat: pajęczański		
4. Województwo: łódzkie		

plytkim ryzalitem opracowanym w formie portyku zwieńczonego trójkątnym szczytem gładkim. W nim okulus, pod którym data i napis w tynku: *A. D. /1884/ LAUDETOR JESUS CHRISTUS*. Po obydwu stronach drzwi po dwa okna. Elewacja wschodnia 5-osiowa. Na każdej osi otwór okienny. Przęsła na parzystych osiach lekko wysunięte przed lico ściany. Elewacja południowa (ogrodowa) 5-osiowa. W centralnej partii trzy okna: skrajne trójdzielne, na osi głównej drzwi jednoskrzydłowe ujęte między dwa okna jednodelne. Drzwi poprzedzone schodkami. Boczne partie jednoosiowe (okna). Od zach. przylega elewacja połud. przybudówki: boniowana, ślepa. W elewacji zachodniej, na 2/3 szerokości przybudówka, do której wejście w krótszym, półn. boku. W jej elewacji zach. cztery okna jednodelne jednopoziomowe, z jednodelnym nadślemieniem. W elewacji budynku jedno okno.

WYPOSAŻENIE: zachowane piece ogrzewcze z lat 50 (?)

INSTALACJE : instalacja elektryczna i wod.-kan.

