

1. Obiekt

Dom

2. Czas powstania

XVII, XIX w.

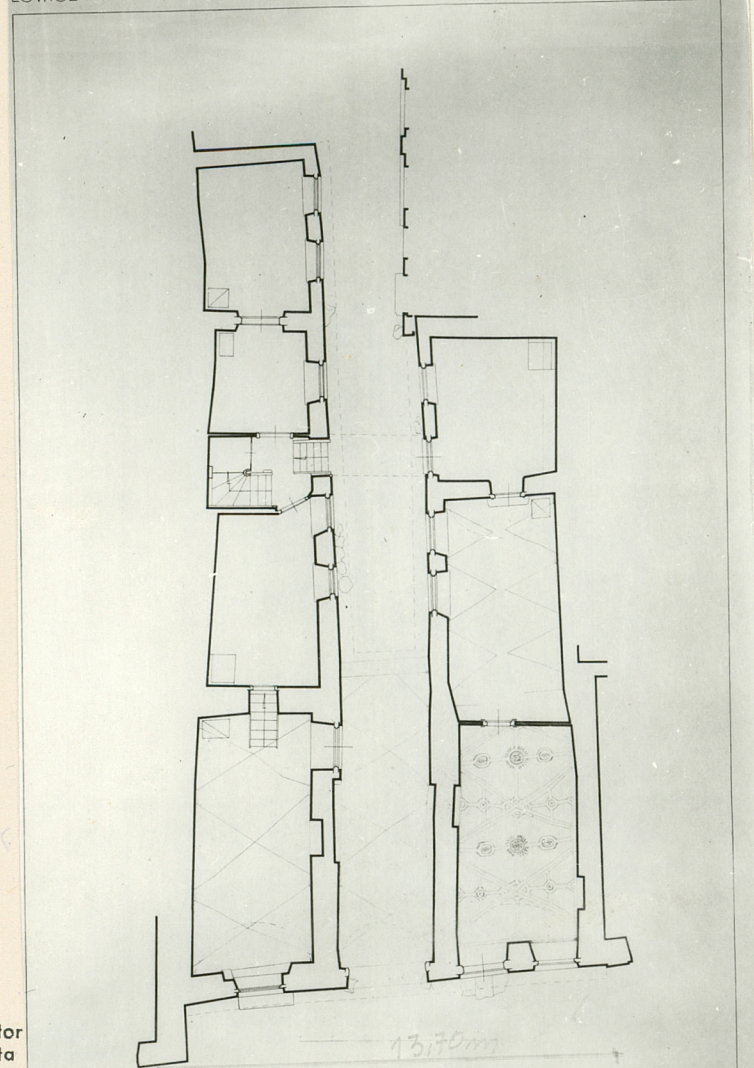
3. Miejscowość

Łowicz

11 Zdjęcia, plan sytuacyjny, rzuty

ŁOWICZ RYNEK KILIŃSKIEGO 32

RZUT 1 50



13,70m

autor  
data  
miejsc



Fot.

4. Adres

ul. Nowy Rynek  
Pl. Kilińskiego 32.

nr hipoteczny

5. Przynależność administracyjna

województwo skierniewickie

gmina

pow. łowicz

6. Poprzednie nazwy miejscowości

7. Przynależność administracyjna  
przed 1 VI 1975

województwo łódzkie

powiat

Łowicz

8. Właściciel i jego adres

Skarb Państwa

9. Użytkownik i jego adres

ADM

10. Rejestr zabytków

Nr 509/103

data 22.VIII.67

Krystyna Kowalska

1978

PKZ O/W-wa



12. Autorzy, historia obiektu, określenia stylu.

Dom zbudowany w I poł. XVII w. na miejscu domu drewnianego, w II poł. XIX w. zmieniono wystrój fasady, a także dodano symetrycznie 2 oficyny. Wprowadzono niewielkie zmiany w układzie pomieszczeń parteru i Piętra. Barokowy.

Właściciele: Wikariusze, 1777- Wiktor Dyszkiewicz, kupiec, potem - Dyszkiewicz Marianna i Wojciech Smorągiewicz Adam Marianna, Brygida Smorągiewicz, Salomea i Adam Kwiatkowski, Józef Gomrat, 1816- August Smorągiewicz.

13. Opis (sytuacja, materiał i konstrukcja, rzut, bryła, elewacje, dach, wnętrze wyposażenie, instalacje)

Dom usytuowany w północnej pierzei d. rynku. ustawiony kalenicowo, fasadą zwrócony na południe. Murowany z cegły i rudy żelaznej, na podmurówce kamiennej, tynkowany. Stropy drewniane, sklepienia na parterze ceglane sklepienie kolebkowo-krzyżowo i kolebką z lunetami. Założony na rzucie nieregularnego prostokąta, piętrowy z dodanymi od północy partelowymi oficynami. Nakryty dachem dwuspadowym pobitym papą, oficyny ukryte dachami jednospadowymi pobitymi papą. Wieżba drewniana, belkowa Fasada 5-osiowa, doniowana w przyziemiu, podkreślona sfaszowanym gzymsem kordonowym, podokiennym i koronującym. Oś środkowa wyznaczona bramą przejazdową zamkniętą łukiem koszowym oraz porte-fenetre z balkonem żelaznym. Okna piętra w profilowanych tynkowych opaskach z gzymsami nadokiennymi, ponad oknami, 5 okrągłych otworów. Elewacja tylna częściowo przysłonięta oficynami. Osiowa na piętrze z dodanym drewnianym balkonem. Układ przyziemia trzy i czterotraktowy i dwupasmowy, z sienią przejazdową pośrodku. Płd. wschodzie sklepienie pomieszczenia frontowego ozdobione stiukową późnorenesansową dekoracją okuciową z kierogramem IHS. Schody drewniane, dwubiegowe. Przejazd wyłożony tryliną. Układ pomieszczeń piętra trzytraktowy, bez wystroju. Brak instalacji wod.-kan. Ogrzewanie piecowe.



<p>14. Kubatura</p> <p>ok. 2400 m<sup>3</sup></p>	<p>15. Powierzchnia użytkowa</p>	<p>16. Przeznaczenie pierwotne</p> <p>mieszkalne</p>	<p>17. Użytkowanie obecne</p> <p>mieszkalne</p>
<p>18. Prace budowlane i konserwatorskie, ich przebieg i dokumentacja</p> <p>Remontowany w latach 60-tych XX w. Pomiar ZAP PW, 1958 r.</p>		<p>19. Stan zachowania (fundamenty, ściany zewnętrzne, ściany wewnętrzne, sklepienia, stropy, konstrukcje dachowe, pokrycie dachu, wyposażenie i instalacje)</p> <p>Stan ogólny dobry. Zmurszone tynki w sieni przejazdowej.</p>	
<p>20. Najpilniejsze postulaty konserwatorskie</p> <p>Zmienić pokrycie dachu na blachę. Wykonać nowe tynki w sieni.</p>			



21. Akta archiwalne (rodzaj akt, numer i miejsce przechowywania)

Inwentarz Boni Ordinis 1783 - Archiwum ~~Kościelne~~ w  
~~Łowiczu~~ Kapituły Łowickiej w Łowiczu  
 Akta KRSW, syg. 1240, AGAD, W-wa  
 Akta m. Łowicza, syg. 157, Archiwum Państwowe w Łowiczu  
 Akta not. T. Rudnickiego, syg. 3, rep. 26, - Archiwum  
 Państwowe w Łowiczu  
 Akta Komisji woj. Mazowieckiego, Wydział Administracyj-  
 ny, syg. 11, 12, AGAD W-wa

22. Bibliografia

Gawarecki W.H. "Pamiętki historyczne Łowicza", W-wa 1844  
 Kwiatkowski W. "Łowicz prymasowski w świetle źródeł archi-  
 walnych", W-wa 1939  
 Cebrowski A.K. "Roczniki miasta Łowicza pisane w latach  
 1648-1659", tłum. i wyd. M. Małuszyński, Łowicz 1947  
 Wegner J. "Studium historyczno-urbanistyczne Łowicza",  
 W-wa 1953, mps. PKZ O/W-wa  
 Wegner J. "Łowicz w latach "Potopu", Łowicz 1947  
 Oczykowski R. "Przechadzka po Łowiczu", Łowicz 1921  
 Tarczyński W. "Łowicz. Wiadomości historyczne", Łowicz  
 1899  
 Katalog Zabytków Sztuki w Polsce. t. II, woj. łódzkie,  
 W-wa 1954  
 Zabytki Architektury i Budownictwa w Polsce, t. VII, z. 9,  
 W-wa 1971

23. Źródła ikonograficzne i fotografie (rodzaj, miejsce przechowywania, sygnatury)

Szttych Hogenberga w dziele Brauna "Theatri praecipium  
 totius mundi. ...." Kolonia 1618  
 Plan miasta z 1824 r. - ZAP PW, W-wa  
 Plan miast z 1827 r. - Muzeum Narodowe w W-wie,  
 Oddział w Łowiczu  
 Plan miasta z 1906 r. - ZAP pW W-wa  
 Fot. z ok. 1930 r., ze zb. Z. Pągowskiego, repr. w:  
 studium historyczno-urbanistycznym Łowicza", W-wa  
 1980, mps. PKZ O/W-wa

Fot. z 1952 r.-neg.nr 54951-IS PAN,W-wa

24. Uwagi różne

25. Wypełnił

mgr Joanna Giżejewska  
 V/1980

26. Sprawdził

27. Załączniki

Wkładka z fotografiami i planem sytuacyjnym



1. Miejscowość

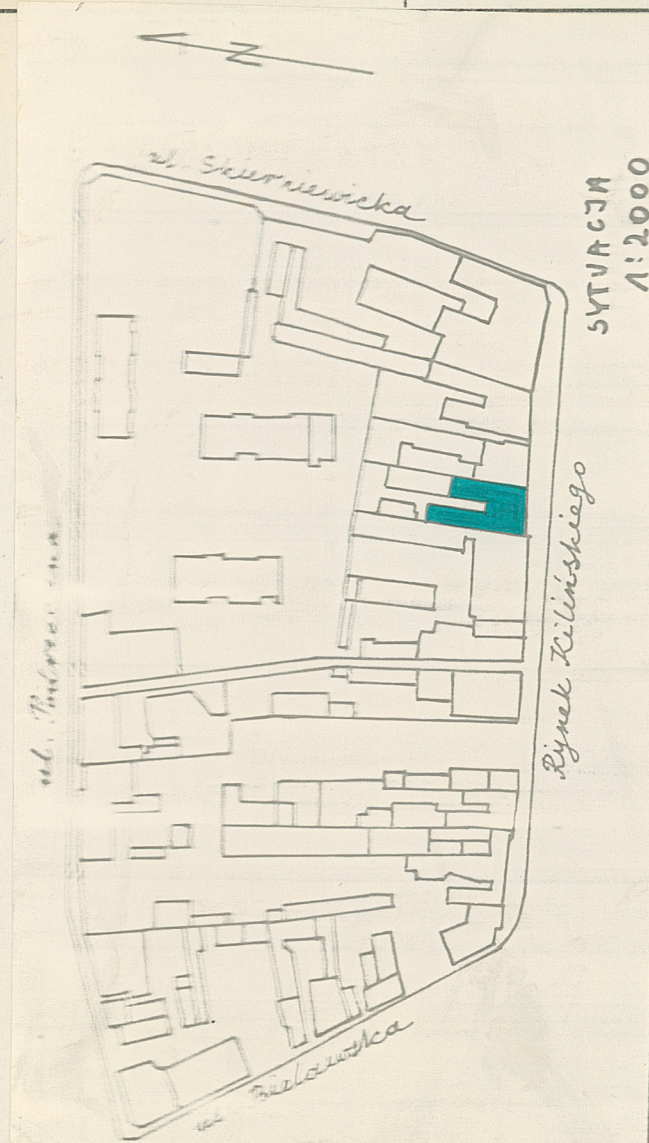
ŁOWICZ

2. Obiekt (nazwa jak w karcie)

Dom, Pl. Kilińskiego 32

3. Zawartość wkładki (nazwa obiektu lub materiału uzupełniającego)

Fotografia, plan sytuacyjny



Wkładkę założył: mgr Joanna Giżejewska, V/1980  
(imię, nazwisko, data)

Miejsce przechowywania negatywów: Arch. Fot. PKZ O/W-wa

Jedn. Wyd. Akcyd. Olsztyn zam. 1299/S/78  
©ZGraf. ZP. Ostróda zam. 1040 n. 20000

Wydruk ODZ 1978 r.



1. Miejscowość

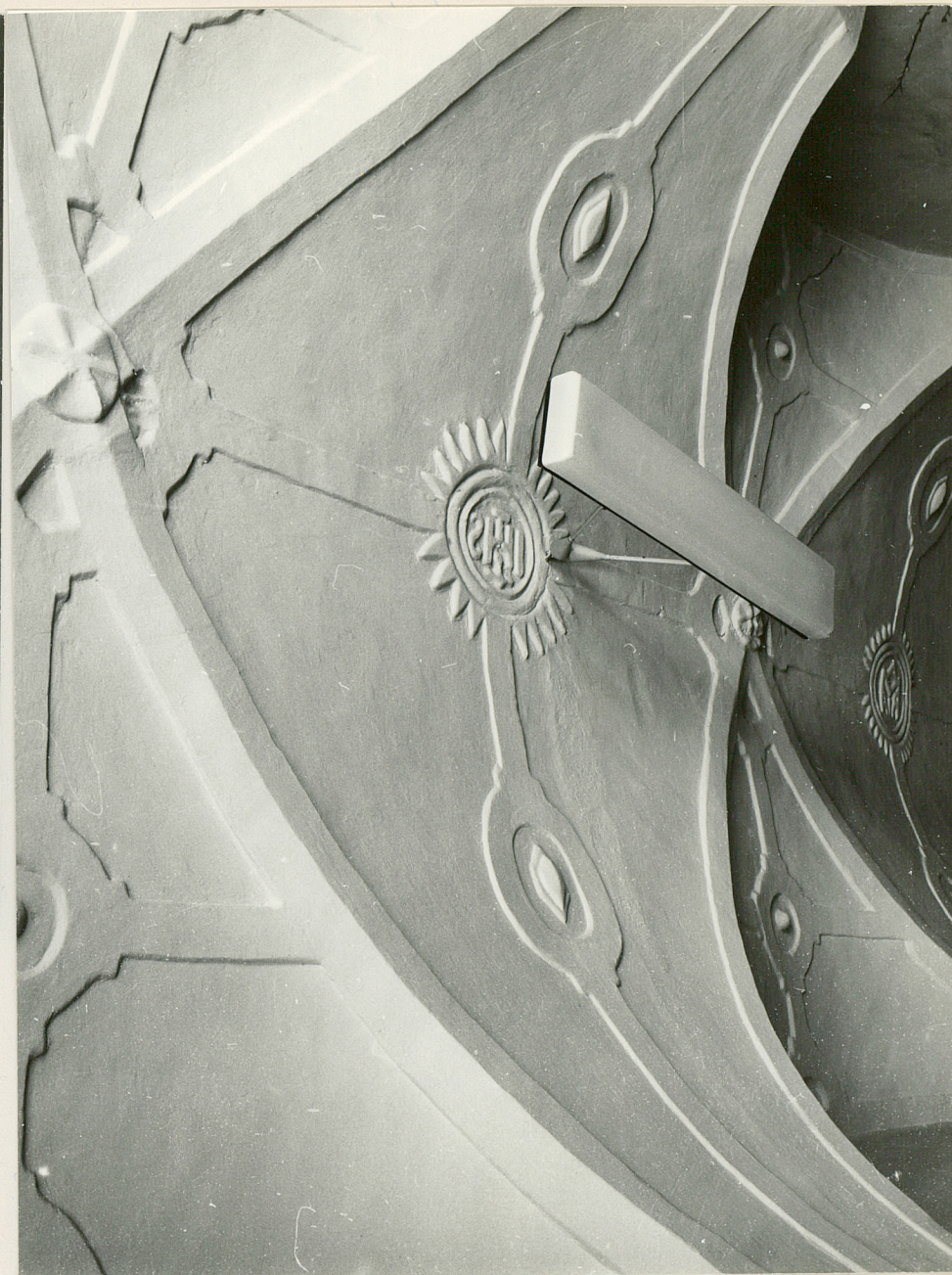
ŁOWICZ

2. Obiekt (nazwa jak w karcie)

Dom, Pl. Kilińskiego 32

3. Zawartość wkładki (nazwa obiektu lub materiału uzupełniającego)

Fotografie



Wkładkę założył: mgr Joanna Giżejewska, V/1980  
(imię, nazwisko, data)

Miejsce przechowywania negatywów: Arch. Fot. PKZ O/W-wa

Jedn. Wyd. Akcyd. Olsztyn zam. 1299/S/78  
©ZGraf. ŁP. Ostróda zam. 1040 n. 20000