





## 12. Autorzy, historia obiektu, określenia stylu.

W 1870 r. K. Scheibler zakupił od Teodora Krusche, teren fabryczny na Księżym Młynie. W 1873 wznosił wielką przędzalnię, a następnie w l. 70 XIX w. rozbudował zespół fabryczny wraz z osiedlem robotniczym.

Jednocześnie z powstaniem przędzalni wzniesiono ok. 1873 r. dwa budynki kantorów po obu stronach bramy wejściowej na teren zakładu. Nie zachowały się projekty budynków. Obiekt na planie wydłużonego prostokąta, wzdłuż ul. św. Emilii, umieszczono po stronie zachodniej bramy. Pierwotnie był to budynek wolnostojący o ścianie wsch. dwuosiowej, siedmioosiowej elewacji południowej i północnej. Wejście do budynku w elewacji północnej i wschodniej.

W 1899 r. do elewacji zachodniej budynku dostawiono jednoosiowy budynek toalety. Budynek w okresie międzywojennym pełnił funkcję kantoru i ambulatorium. Po 1945 r. przystosowano obiekt do funkcji stróżówki oraz biura.

Budynek bezstylowy. Na elewacjach podziały ramowe, zaznaczone płaskimi lizenami. W płycinach centralnie umieszczono otwory okienne i drzwiowe.

## 13. Opis (sytuacja, materiał i konstrukcja, rzut, bryła, elewacje, wnętrze, wyposażenie, instalacje)

**Sytuacja** Budynek wznosi się w zespole fabryki Scheiblera na Księżym Młynie, przy ul. Bpa Tymienieckiego (dawniej. Św. Emilii, Bpa Tymienieckiego, 8 Marca), w pobliżu skrzyżowania ulic Tymienieckiego i Przędzalnianej. Usytuowany jest po zachodniej stronie barwy wjazdowej na teren zakładu, w ciągu parterowych obiektów, poprzedzających wielką przędzalnię, wzdłuż ul. Tymienieckiego. Przylega od zachodu do parterowego budynku dawnego kantoru.

**Materiał i konstrukcja** Budynek murowany z cegły ceramicznej, na zaprawie wapiennej. Na tynkowanym cokole sięgającym w elewacji północnej parapetów podokiennych, w elewacji południowej cokoł niski. Stropy drewniane, tynkowane. Więźba dachowa drewniana, krokwiowo-płatwiowa, z płatwią wspatą na słupach opartych na belkach. Dach kryty papa na deskowaniu. Drzwi prostokątne, w otworach prostokątnych, sklepionych odcinkowo, jednoskrzydłowe, ślusarskie, z nadświetlem wysokim podzielonym na dwa pola. Okna w otworach prostokątnych, sklepionych odcinkowo. Skrzynkowe z nadświetlem, dwuskrzydłowe, każde skrzydło trójpole, na skrzydłach zewnętrznych kolumnkowe listwy przymykowe. W elewacji wsch. okno trójskrzydłowe, każde skrzydło jednopole, powyżej trójpole nadświetle sklepione odcinkowo.

**Rzut** Budynek na rzucie wydłużonego prostokąta. Jednotraktowy. Wtórnie wydzielone pomieszczenia w układzie półtraktowym i dwu i półtraktowym, z korytarzem wewnętrznym. Pomieszczenia prostokątne, różnej wielkości, skomunikowane amfiladowo lub dostępne z zewnątrz. Od pd. trzy otwory drzwiowe od płu. dwa otwory drzwiowe, od wsch. jeden otwór wejściowy.

**Bryła** Prostopadłościenna. Budynek parterowy, na cokole, kryty dachem dwuspadowym, o niskim nachyleniu połaci. Na kalenicy 3 otwory kominowe i 2 wentylacyjne.

**Elewacje** parterowe, umieszczone na cokole, podzielone ramowo płaskimi lizenami na płyciny. Nad otworami biegnie gzym wieńczący, ceglany, profilowany. Otwory prostokątne, sklepione odcinkowo. Każdy otwór umieszczony w polu między parą lizen.

**Elewacja północna** 7 osiowa. Dwuskrzydłowe drzwi z dwupolowym nadświetlem w osi 2 i 3 od wsch. Okna dwuskrzydłowe w osiach 1, 4-7 od wsch. umieszczone pojedynczo między lizenami.

**Elewacja południowa**: 7 osiowa. w 2, 3, 4 i 6 osi od wsch. jednoskrzydłowe drzwi. W osiach 1, 5 7 od wsch. okna dwudzielne.

**Elewacja wschodnia**, szczytowa, 2 osiowa ujęta narożnymi lizenami, podzielona lizeną na dwie płyciny. W osi od pd. jednoskrzydłowe drzwi z nadświetlem dwupolowym zamkniętym odcinkowo. W osi od pn. trójskrzydłowe okno w prostokątnej ramie. Nad otworami, poniżej gzymsu umieszczono na żeliwnych wspornikach daszek, kryty eternitem.



14. Kubatura	15. Powierzchnia użytkowa	16. Przeznaczenie pierwotne	17. Użytkowanie obecne
785m <sup>3</sup>	206,5m <sup>2</sup>	kantor, ambulatorium	portiernia, biura
18. Prace budowlane i konserwatorskie, ich przebieg i dokumentacja		19. Stan zachowania (fundamenty, ściany zewnętrzne, ściany wewnętrzne, sklepienia, stropy, konstrukcje dachowe, pokrycie dachu, wyposażenie i instalacje)	
Wymiana drzwi na ślusarskie, zamórowanie otworu wejściowego w elewacji północnej Wybicie otwory drzwiowego w elewacji zachodniej. Bieżące naprawy pokrycia dachowego.		dobry.	
		20. Najpilniejsze postulaty konserwatorskie	



21. Akta archiwalne ( rodzaj akt, numer i miejsce przechowywania)

24. Uwagi różne

22. Bibliografia

Berbelska D., Pytlas S., Salm J., Zielińska A., Księży  
Młyn. Łódź 1998, .

23. Źródła ikonograficzne i fotografia (rodzaj, miejsce przechowywania, sygnatury)

APŁ, Zb. Kartograficzne, s.S-123, S-124  
APŁ, zb. ikonograficzne, sygn. A-CV, A - 96, A - XCVIIa  
widok kantorów,  
CMW w Łodzi, Album firmy Scheibler, Grohmann, Łódź 1921,  
Widok przędzalni od pd. - wsch.,

25. Opracował

tekst mgr Agnieszka Lorenc-Karczewska, listopad 2001r.  
imię, nazwisko, data, podpis

plany, rysunki mgr A. Lorenc-Karczewska listopad 2001r.  
imię, nazwisko, data, podpis

zdjęcia fotogr. mgr A. Lorenc-Karczewska listopad 2001 r.  
imię, nazwisko, data, podpis

miejsce przechowywania negatywów MKZ w Łodzi

Karta po wypełnieniu podlega ochronie na podstawie przepisów prawa autorskiego.

26. Adnotacje o inspekcjach, informacje o zmianach (daty, imiona i nazwiska wypełniających)

27. Załączniki

I, II.



1. Miejscowość ŁÓDŹ	2. Obiekt (nazwa jak w karcie) KANTOR, AMBULATORIUM	3. Zawartość wkładki (nazwa obiektu lub materiału uzupełniającego) opis cd. , spis ilustracji, ilustracje
------------------------	--	--

I n s t a l a c j e: elektryczna, odgromowa, wod. - kan., telefoniczna, co.

I l u s t r a c j e:

- 1/Elewacja północna - widok od wschodu,
- 2/Okna w elewacji północnej - oś 1 od wschodu,
- 3/Elewacja północna - widok od zachodu,
- 4/Elewacja południowa - widok od wschodu,
- 5/Okno elewacji pd - oś 1 od zachodu,
- 6/Elewacja wschodnia



3



2.

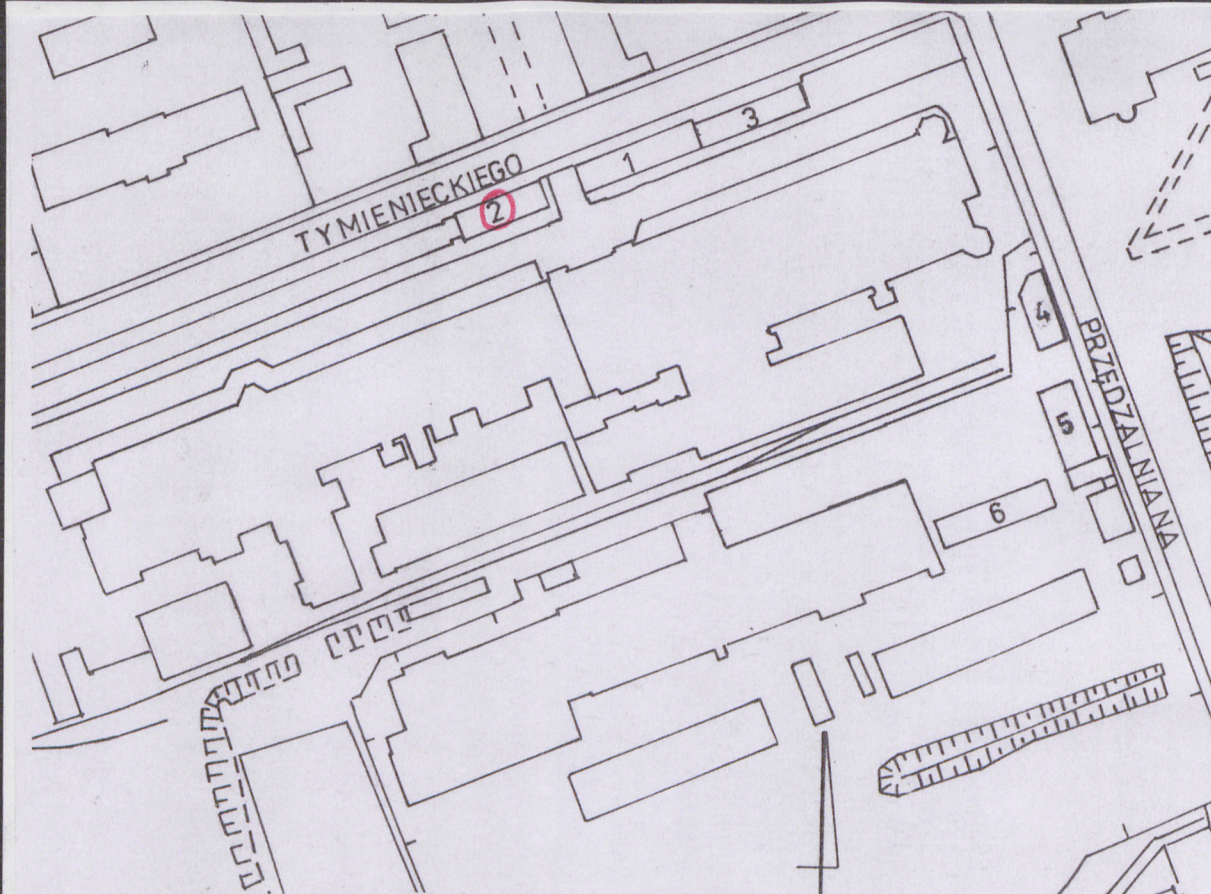
Wkładkę założył: mgr A. Lorenc-Karczewska listopad 2001 r.  
(imię, nazwisko, data)

Miejsce przechowywania negatywów: MKZ Łódź

WOJEWÓDZKI ODDZIAŁ  
SŁUŻBY OCHRONY ZABYTKÓW  
90-011 Łódź, ul. Piotrkowska 252/254  
tel/fax 636-37-87, tel 636-37-69  
REG. ARS 103-104 NIF 725-14-04-997

Wzór ODZ 1978 r.





Plan sytuacyjny 1 : 2 000

- 1/Kantor
- 2/Kantor, ambulatorium
- 3/Magazyn, biura

- 4/ Budynek mieszkalny, portiernia
- 5/ Budynek mieszkalny, biura
- 6/ Budynek mieszkalny, ambulatorium



4.

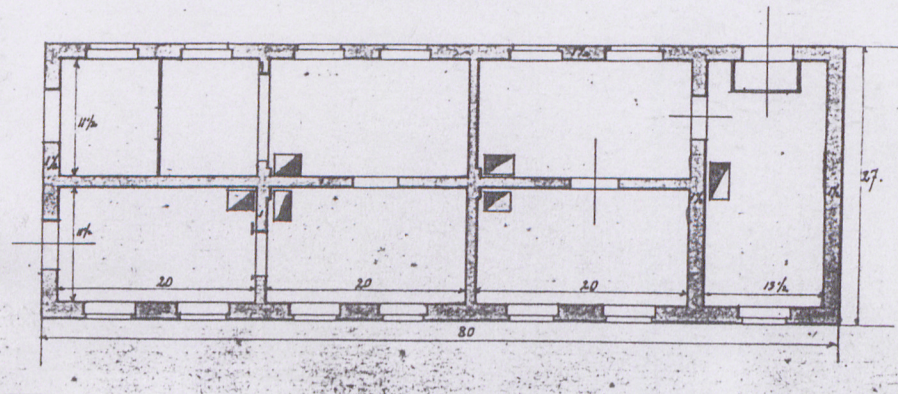


5



1. Miejscowość ŁÓDŹ	2. Obiekt (nazwa jak w karcie) KANTOR, AMBULATORIUM	3. Zawartość wkładki (nazwa obiektu lub materiału uzupełniającego) ilustracje
------------------------	--	--

*План строения Бурв. 2.*



6.

Wkładkę założył: mgr A. Lorenc-Karczewska listopad 2001 r.  
(imię, nazwisko, data)

Miejsce przechowywania negatywów: MKZ Łódź

WOJEWODZKI ODDZIAŁ  
SŁUŻBY OCHRONY ZABYTKÓW  
90-361 Łódź, ul. Piotrkowska 252/254  
tel./fax 636-37-67, tel. 636-37-69  
REG 00434702 NIP 725-14-04-997

Wzór ODZ 1978 r.