

1. Obiekt

KAMIENICA CZYNSZOWA

2. Czas powstania

1896 r.

3. Miejscowość

ŁÓDŹ

4. Adres

ul. Sienkiewicza 4

nr hipoteczny

5. Przynależność administracyjna

województwo łódzkie

gmina loco

6. Poprzednie nazwy miejscowości

7. Przynależność administracyjna  
1 VI 1975

województwo łódzkie

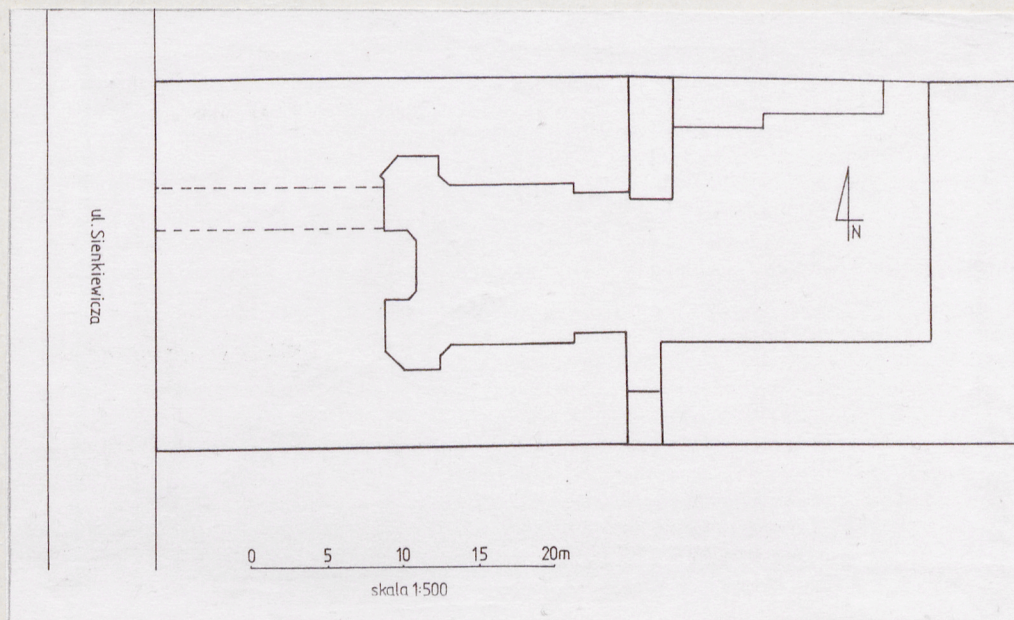
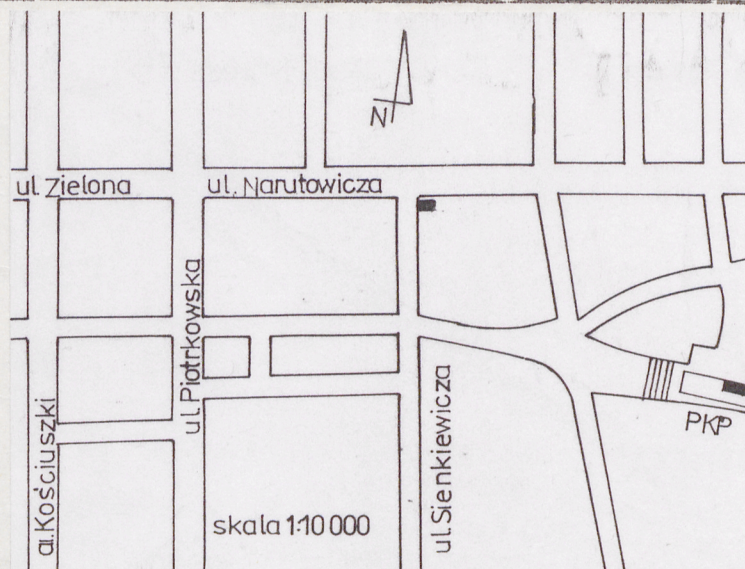
powiat Łódź

8. Właściciel i jego adres

9. Użytkownik i jego adres  
j.w. i PGM Łódź-Śródm.

10. Rejestr zabytków

Nr A/324 data 2.01.1992



1

12. Autorzy, historia obiektu, określenie stylu.

Projekt: Gustaw Landau - Gutenteger

Działka, na której wznosi się kamienica, powstała z podziału większej, należącej do Franca i Karoliny Millerów - niemieckiej rodziny tkacza, który otrzymał na zagospodarowanie parcelę przy ul. Dzikiej. W 1895 r. Miller sprzedał część ogrodową swej posesji oznaczoną numerem 1361e kupcowi z Częstochowy - Chilowi Dawidowi Tempelowi, za sumę 40 000 rubli. Tempel zamówił u architekta G. Landau-Gutentegera projekt trzypiętrowej, luksusowej kamienicy czynszowej z dwiema oficynami, która stanęła przy ówczesnej ul. Mikołajewskiej w 1896 r. Nadzoru budowlanego podjął się twórca projektu, toteż zrealizowany on został z niewielkimi tylko zmianami. Właściciel kamienicy zajął jedno z mieszkań, pozostałe wynajął, w pomieszczeniach parteru utworzył skład bawełny. Ch. D. Tempel niedługo pozostawał właścicielem wybudowanej przez siebie kamienicy. Już w 1900 r. sprzedał ją Pessie Kapłan za sumę 99 200 Rs. Ta z kolei sprzedała posesję Cecylii Hirsberg w 1905 r., ze stratą, tj. za 73 200 Rs. Nieruchomość jest zadłużona i taka sytuacja trwa aż do 1919 r. C. Hirsberg w 1911 r. powiększyła swą własność o fragment działki nr. hip. [redacted]

13. Opis (sytuacja, materiał i konstrukcja, rzut, bryła, elewacje, wnętrze, wyposażenie, instalacje)

- **S y t u a c j a.** Kamienica usytuowana jest w śródmieściu Łodzi, przy zbiegu ulic Sienkiewicza i Narutowicza, w kwartale ulic: Sienkiewicza, Traugutta, Kilińskiego, Narutowicza. Na prostokątnej działce wznosi się kamienica z krótkimi oficynami, na rzucie litery "U", z elewacją frontową w pierzei ulicy. Przy krawędziach działki niska zabudowa gospodarcza. Na sąsiedniej działce wznosi się trzypiętrowa kamienica mieszkalna z dwiema oficynami (nr 6), po przeciwnej stronie, przy ul. Narutowicza - skwer zamknięty od płn. ścianą trzypiętrowej oficyny mieszkalnej. Po przeciwnej stronie ulicy - wieżowiec RTV poprzedzony obszernym parkingiem.

- **M a t e r i a ł i k o n s t r u k c j a.** Budynek murowany z cegły ceramicznej na zaprawie cementowo-wapiennej. Na fasadzie - okładzina z cegły licowej - klinkierowej. Elewacje tynkowane, detal architektoniczny w zaprawie cementowej. Piwnice sklepione odcinkowo. Stropy drewniane i stropy Kleina w oficynach. Wieżba dachowa drewniana, krokwiowo-płatwiowa, ze ścianką kolankową. Dachy kryte papą. Posadzki cementowe, lastrico i terrakota. Podłogi: parkiety taflowe i w jodełkę. Schody główne - dwubiegowe z podestami, stopnie marmurowe, balustrada żelazna, schody w oficynach - tego samego typu, kamienne, na poddasze - drewniane, balustrady żeliwne, ażurowe. Schody do piwnic - jednobiegowe, murowane. Balkony murowane, o balustradach tralkowych i żeliwnych, żeliwna balustrada attyki. Drzwi konstrukcji ramiakowo-płycinowej, jedno- i dwuskrzydłowe oraz trójskrzydłowe. Niektóre górą przeszklone, na jednym z przeszkleń - malowane przedstawienia figuralne. Mosiężne klamki z szyldzikami. Okna skrzynkowe i krosnowe, na klatce schodowej - pozostałości dekoracji malarskiej na szkło. Okna frontowe. W parterze - w szerokich otworach - nowe. Na piętrze - prostokątne o bogato profilowanym ślimieniu, wyłamanym w formie łuku wklęsło-wypukłego. Okna - dwudzielne, dwupoziomowe, trójpodziałowe. Tej samej formy - porte-fenetry. Okna trzeciej kondygnacji o identycznych podziałach, w otworze zamkniętym łukiem spłaszczonym, okna czwartej kondygnacji - w otworze zamkniętym łukiem koszowym. Otwory okienne elewacji podwórzowych: prostokątne. Okna dwu i trójdzielne, z prostym ślimieniem. Okna klatek schodowych - wysokie o podziałach kratownicowych szczeblinami, z dużym, prostokątnym środkowym polem. Otwory górnych kondygnacji klatek schodowych: zamknięte łukowo.

- **R z u t y.** Obiekt podpiwniczony. Układ wnętrz - dwu i trzytraktowy w budynku frontowym oraz jednotraktowy w oficynach. Wejścia do piwnic z podwórza, z sieni przejazdowej oraz w klatkach schodowych oficyn. **P a r t e r** na rzucie litery "U". Budynek główny na rzucie zbliżonym do prostokąta. Od strony wsch. prostokątny ryzalit na osi, na styku z łącznikami fragmenty rzutowanych ścian obejmujące jedną oś okienną - nachylone pod kątem 30°. Łączniki na rzucie prostokątów. Oficyny identyczne, prostokątne, skrajnie zryzalitowane. W budynku głównym, na północ od osi - sień przejazdowa. Układ wnętrz dwutraktowy. Na płd. od osi budynku, w trakcie tylnym, w ryzalicie - klatka schodowa dostępna z sieni. Pomieszczenia parteru dostępne od frontu. W oficynach układ wnętrz - jednotraktowy, dostępne z klatki schodowej i od strony budynku frontowego.

<p>14. Kubatura</p> <p>12 836 m<sup>3</sup></p>	<p>15. Powierzchnia użytkowa</p> <p>1408 m<sup>2</sup></p>	<p>16. Przeznaczenie pierwotne</p> <p>mieszkania, składy</p>	<p>17. Urzycowanie obecne</p> <p>mieszkalne, usługowe</p>
<p>18. Prace budowlane i konserwatorskie, ich przebieg i dokumentacja</p> <p>1.70-te XX w. - wtórne podziały wnetrz, wymiana pierwotnej stolarki w otworach parteru budynku frontowego,</p> <p>1.50 - te XX w. - zdjęto attykę i balkony piętra</p> <p>1992 r. - remont kapitalny budynku: rekonstrukcja pierwotnej formy elewacji budynku frontowego i oficyn, odnawianie sieni i klatki schodowej</p>		<p>19. stan zachowania (fundamenty, ściany zewnętrzne, ściany wewnętrzne, sklepienia, stropy konstrukcje dachowe, pokrycie dachu, wyposażenie i instalacje)</p> <p>Po pożarze (08.1994 r.) - uszkodzone: więźba dachowa, fragment frontowego gzymsu, ściany działowe mieszkań płn. oficyny, podłogi tamże.</p> <p>20. Najpilniejsze postulaty konserwatorskie</p> <p>Remont poddasza budynku frontowego i płn.oficyny po pożarze.</p>	

21. Akta archiwalne (rodzaj akt, numer i miejsce przechowania)

WAPŁ, Akta RGP Wyd. Bud., sygn. 5471  
WAPŁ, Akta Towarzystwa Kredytowego m. Łodzi,  
sygn. 2853,  
Wydział Ksiąg Wieczystych Sądu rejonowego,  
KW [ ] e, nr rej. [ ],  
Urząd Dzieln. Łódź-Sródm. Archiwum Wyd. Archi-  
tektury i Urbanistyki, Akta posesji,  
ul. Sienkiewicza 4,

22. Bibliografia

Popławska I., Architektura mieszkaniowa Łodzi  
w XIX w. Warszawa 1992,  
Szelańska E., Kamienica czynszowa, Łódź,  
ul. Sienkiewicza 4. Dokumentacja historyczno-archi-  
tektoniczna OBiDZ. Łódź 1982, m-pis w zb. PSOZ  
w Łodzi

23. Źródła ikonograficzne i fotografia (rodzaj, miejsca przechowania, sygnatura)

3 fotografie domu wyk. w 1947 r. - w zb. K. Chybiń-  
skiego,  
Elewacja kamienicy, fot. z 1961 r. W: Biblioteka  
im. J. Piłsudskiego w Łodzi, Zb. Ikonograficzne

Pracownia Fotograficzna

Państwowej Służby Ochrony Zabytków w Łodzi

numer negatywu negatywy str 1-52

numer albumu Kopie w 143

data wykonania zdjęcia X. 1994

foto J. Lachowicz

24. Uwagi różne

25. Opracował

tekst Janusz Warszawa, 10.1994 r. Janusz

imię, nazwisko, data, podpis

plany, rysunki Janusz Warszawa, 10.1994 r. Janusz

imię, nazwisko, data, podpis

zdjęcia fotogr Janusz Warszawa, 09.1994 r. Janusz

imię, nazwisko, data, podpis

miejsce przechowania negatywów

Karta po wypełnieniu podlega ochronie na podstawie przepisów prawa autorskiego

26. Adnotacje o inspekcjach, informacje o zmianach (daty, imiona i nazwiska wypełniających)

27. Załączniki

Załącznik nr I, II, III, IV, V, VI

ŁÓDŹ

KAMIENICA CZYNSZOWA  
Łódź, ul. Sienkiewicza 4

Tekst, plany

cd. p.12. Autorzy, historia obiektu..

który nabyła od Michała i Sary Prussak, za 4000 Rs. Właścicielka planuje także budowę na swej działce oficyny mieszkalnej w 1923 r., do czego jednak nie dochodzi. W 1927 r. posesja po raz kolejny zmienia właścicieli. Nabyli ją Wolf i Sara, małżonkowie Margulies oraz Chaim Leib i Masza, małżonkowie Lipnowscy., w równych częściach i po połowie. W okresie międzywojennym dokonano niewielkich zmian we wnętrzach kamienicy (gł. w oficynach), wykonano nowe łazienki, zamurowano niektóre otwory drzwiowe. W 1937 r. wzniesiono na tyłach działki parterowy magazyn. W tymże roku nieruchomość ponownie zmienia właścicieli. Nabyli ją wówczas Mordka i Chawa małżonkowie Minc oraz Icek Majer i Ryfka - małżonkowie Engel. W czasie okupacji niemieckiej, po wypędzeniu właścicieli, kamienicę zajęli oficerowie Wehrmachtu. Po wojnie część nieruchomości została znacjonalizowana, część Chil Minc sprzedał Władysławowi i Stefani Biskupski. W 1948 r. Biskupscy sprzedali swą część nieruchomości [REDAKCYJNA], po której własność odziedziczył [REDAKCYJNA]

Styl:

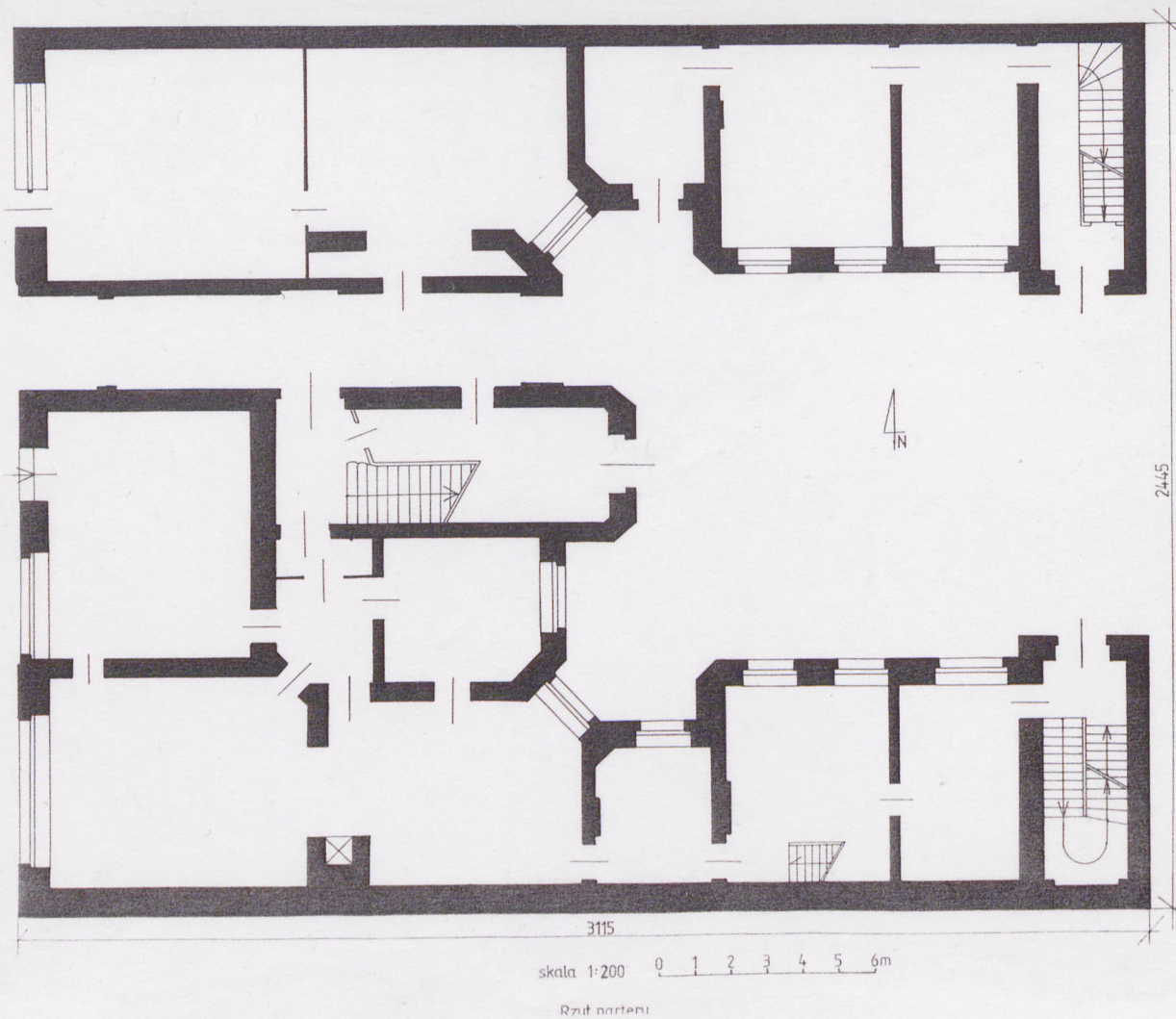
Genezy układu przestrzennego wnętrza należy upatrywać w architekturze mieszkalnej dziewiętnastowiecznego Berlina. Dekoracja fasady budynku nawiązuje stylistycznie do baroku, odwołując się do architektury osiemnastowiecznego pałacu miejskiego rozpowszechnionego w kręgu wpływów południowoniemieckich. Dekoracja wnętrza - eklektyczna. Sztukaterie kształtowane w duchu renesansu, rokoka, sztuki orientu.

cd. p.13. Opis

P i ę t r o (I, II, III) układ wnętrza w budynku frontowym - dwutraktowy, osiowo symetryczny wobec centralnej klatki schodowej. Stąd wejścia do dwóch mieszkań przez przedpokój na rzucie wielokąta, skąd wejścia do trzech pomieszczeń: na wsch., pld. i pld.zach. W traktach frontowych po dwa reprezentacyjne pomieszczenia w każdym z mieszkań. Z pomieszczenia sąsiadującego z łącznikiem - wejście do oficyny, gdzie pomieszczenia w układzie półtraktowym, z korytarzem wzdłuż ściany szczytowej. Tu: pomieszczenia gospodarcze, w łączniku: łazienka i WC. Pomieszczenia oficyn dostępne także z bocznej klatki schodowej.

- B r y ł a. Obiekt podpiwniczony, czterokondygnacyjny, o fasadzie zwieńczonej attyką. Dach budynku frontowego - dwuspadowy, o niewielkim nachyleniu połaci. Skrajnie, w trzech kondygnacjach - balkony o prostokątnych płytach. Od strony podwórza - prostokątny ryzalit na osi. Oficyny identyczne, czterokondygnacyjne, z mieszkalnymi poddaszami, kryte dachami pulpitowymi, nachylonymi w stronę podwórza. Nad ryzalitami - dodatkowa, niska kondygnacja poddasza. Skrajne, prostokątne ryzalitty.

- E l e w a c j a f r o n t o w a. Czterokondygnacyjna, w parterze - pięcioosiowa, wyżej - dziesięcioosiowa na cokole, z poddaszem, skrajne, trójosiowe pseudoryzalitty zwieńczone ściankami attyki. W podziale horyzontalnym - trójdzielna. Boniowany pasowo parter, pseudorustyka w partii ryzalitów. Na piętrze - pasy gładkiego tynku rozdzielone pasami cegły okładzinowej. Górne kondygnacje o podziałach ramowych, z tłem w okładzinowej cegle, pseudoryzalitty ujęte pilastrami. Piętro wydzielone gzymsami działowymi, wydatny gzyms wieńczący, - profilowany.



2



3

1. Miejscowość	2. Obiekt (nazwa jak w karcie)	3. Zawartość wkładki (nazwa obiektu lub materiału uzupełniającego)
ŁÓDŹ	Kamienica czynszowa Łódź, ul. Sienkiewicza 4	Tekst, fotografie

cd. p.13. Opis

Otwory parteru zamknięte łukiem spłaszczonym, różnej szerokości. W partiach zryzalitowanych - typu witryna, na osi - otwór drzwiowy, na lewo od niego - otwór bramny, na prawo - okno. Na piętrze otwory prostokątne, w opaskach, z uszakami, z dekoracją sztukatorską w podokniach i w nadprożach. W ryzalitach balkony z tralkowymi balustradami, szerokości trzech osi okiennych. Srodkowy porte-fenetre ujmują dwa otwory okienne oddzielone parą kolumn unoszących belkowanie z dekoracją sztukatorską, z maszkaronem. Otwory II p.-zamknięte łukiem spłaszczonym. Okna w opaskach, ze ślepymi balustradami w podokniach i z dekoracyjnymi naczółkami z motywem kartusza. W ryzalitach -"trójosiowe" balkony o tralkowych balustradach. Okna III p. - zamknięte łukiem koszowym, w profilowanych opaskach, z ławą okienną na kroksztynach i dekoracyjnym naczółkiem z motywem kartuszowym. W ryzalitach - niewielkie balkony, tylko na osi porte-fenetre a ujętego parą okien, ze wspólnym naczółkiem o bogatej dekoracji sztukatorskiej (kartusz). W poziomie poddasza wydzielonego wąskim gzymsem - niewielkie okienka w bogato profilowanych opaskach. Nad gzymsem wieńczącym ażurowa, żeliwna attyka pomiędzy dwiema ściankami na osi ryzalitów, zwieńczonymi trzema "gałkami" każda.

Elewacja wschodnia symetryczna, pięcioosiowa, czterokondygnacyjna, na cokole, z poddaszem. Na osi ryzalit o ściętych narożnikach, jednoosiowy, dwie skrajne osie - w uskokach muru. Dolna kondygnacja boniowana bonią pasową wykonaną w tynku, oddzielona profilowanym gzymsem załamany w partii ryzalitu i obiegającym jak opaska prostokątne okno półpiętra od jednej trzeciej wysokości. Na prawo od ryzalitu - prostokątny otwór bramny. Pozostałe otwory prostokątne, różnej wielkości, z kluczami zaznaczonymi w tynku. Okna parteru okratowane. Otwory drugiej kondygnacji - prostokątne, w opaskach, skrajne - węższe, nadproża boniowane w tynku z trapezoidalnym "kluczem". Nad każdym naczółek w formie odcinka gzymsu. Okno półpiętra - wysokie, z płyciną w podokniu, z naczółkiem j.w. Otwory III kondygnacji - j.w. bez boniowania w nadprożu. Okno w ryzalicie zamknięte łukiem eliptycznym, z fartuszkami w podokniu, w opasce, z "kluczem" zaznaczonym w tynku i naczółkiem z gzymsu wyłamanego na osi. Otwory czwartej kondygnacji - w opaskach z "kluczami" i fartuszkami w podokniach. Poddasze wydzielone uskokowym gzymsem. W partii ryzalitu para okienek zamkniętych łukiem pełnym, przedzielonych tokańskim pilastrem. Pozostałe okienka kwadratowe, w opaskach, z "kluczem" w nadprożu, okratowane. Elewację wieńczy uskokowy gzyms.

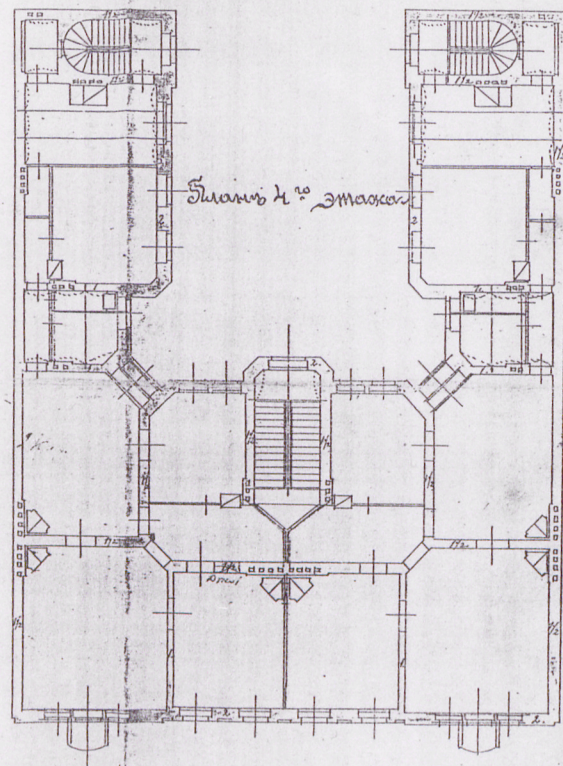
Elewacja łącznika (oba identyczne) - jednoosiowa, podziały, wymiary okien i oprawa otworów na poszczególnych kondygnacjach - jak w skrajnej osi elewacji wschodniej. W płn. łączniku prostokątny otwór wejściowy.

Elewacja oficyny (obie identyczne), asymetryczna, czterokondygnacyjna z poddaszem, czteroosiowa. Skrajnie - ryzalit klatki schodowej - jednoosiowy. Podziały horyzontalne - jak w elewacji wsch. budynku głównego. Kształt i dekoracja otworów dwóch osi zachodnich - również. W trzeciej osi otwory w 2-4 kondygnacjach prostokątne, szersze, z prte-fenetre w partii środkowej, z prostokątnymi płytami balkonowymi i balustradami z metalowych prętów. Pozostałe szczegóły dekoracji (opaski, klucze) j.w. Ryzalit w dolnej

Wkładkę założył: J. Warszawa, (Imię, nazwisko, data)

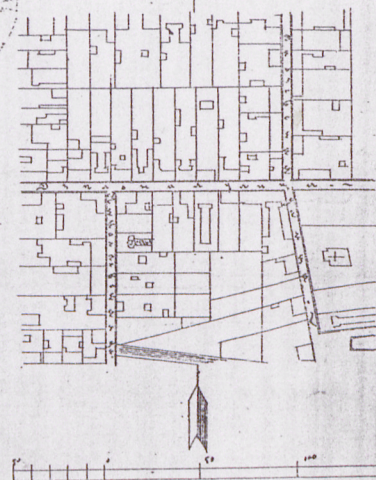
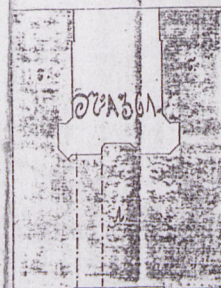
Miejsce przechowywania negatywów:

Проект  
 для Английского музея  
 А: Проектный план здания № 2 с указанием местонахождения здания в районе  
 Б: Проектный план здания № 2 с указанием местонахождения здания в районе



Синтезистский план

Местонахождение



Полученный план

Т. Лопатин 10.11.1961.  
 С. Лопатин 10.11.1961.  
 Т. Лопатин 10.11.1961.  
 Т. Лопатин 10.11.1961.

Fragment projektu kamienicy: IV kondygnacja, plan sytuacyjny i orientacyjny.



4



5

1. Miejscowość ŁÓDŹ	2. Obiekt (nazwa jak w karcie) Kamienica czynszowa Łódź, ul. Sienkiewicza 4	3. Zawartość wkładki (nazwa obiektu lub materiału uzupełniającego) Tekst, fotografie
------------------------	---	---

cd. p.13. Opis..

kondygnacji boniowany bonią pasową. Otwór wejściowy w opasce z zaznaczonym "kluczem" i naczółkiem. Powyżej prostokątny otwór okienny od 1/3 wysokości ujęty opaską. Otwór okienny powyżej - tej samej wielkości, w opasce, z płyciną w podokniu, ława okienna wsparta w narożnikach na kostkach. Trójkątny naczółek o profilowanych krawędziach. Górny otwór zamknięty półkoliście na wysokości poddasza, w płycinie, z zaznaczonym boniowaniem w poziomie łuku. Ława okienna - na kostkach, w nadprożu klucz. Partia poddasza wydzielona profilowanymi gzymsami. W partii nadbudówki - trzy niewielkie otwory zamknięte półkoliście, z "kluczami", ujęte pilastrami tokańskimi podtrzymującymi gzyms profilowany. Gzyms wieńczący - profilowany.

- W n ę t r z a. Sień przejazdowa: sklepiona kolebką z lunetami. Podziały ścian - pseudopilastrami, płyciny zamknięte półkoliście pomiędzy nimi, dekoracja sztukatorska eklektyczna, z elementami neorokoko. Klatka schodowa: na rzucie prostokąta o ściętych narożnikach od wsch. Bogate oprawy otworów wejściowych do mieszkań w oknach pozostałości malowanej, roślinnej dekoracji przeszkleń. Posadzki na podestach - ceramiczne, barwne, wzorzyste, balustrada schodów żeliwna, ażurowa, z motywami wolut, kratki regencyjnej, liści akantu, kratki regencyjnej. Podobne motywy dekoracji sztukatorskiej sufitów. W mieszkaniach bogata dekoracja sztukatorska sufitów, utrzymana w różnych stylach (renesans, rokoko, sztuka wschodu), drzwi łączące reprezentacyjne pomieszczenia, przeszklone górą, o dekoracyjnym wykroju przeszkleń. W łazienkach dekoracyjne posadzki kamienne.

- W y p o s a ż e n i e. Piece ceramiczne, kaflowe i majolikowe, o dekoracji reliefowej, barwne, szafy ściennie, wyposażenie łazienek (wanny, umywalki).

- I n s t a l a c j e: elektryczna, wewn. c.o., wodno-kanalizacyjna, telefoniczna, odgromowa.

#### SPIS FOTOGRAFII

1. Elewacja frontowa kamienicy, 2. Otwór bramny sieni przejazdowej, 3. Detal sztukatorski nad otworem bramnym
4. Otwór okienny w parterze, od strony pld., 5. Fragment gzymsu działowego nad parterem, 6. Otwór okienny parteru w pld. pseudoryzalicie, 7. Detal sztukatorski nad otworem w ryzalicie, 8. Otwory okienne piętra,
9. Dekoracja sztukatorska w podokniu, otworów piętra, 10. Dekoracja sztukatorska nad otworem okiennym piętra,
11. Otwory okienne i porte-fenetre z balkonem piętra, 12. Porte-fenetre w ryzalicie, na piętrze, 13. Okno w ryzalicie, na piętrze, 14. Dekoracja sztukatorska nad porte-fenetrem I p. w ryzalicie, 15. Górne kondygnacje ryzalitu pld., 16. Dekoracja sztukatorska nad porte-fenetrem II p., 17. Otwory okienne górnych pięter,
18. Dekoracja sztukatorska w podokniu II p., 19. Dekoracja sztukatorska w naczółku okna II p, 20. Okno III p.
21. Fragment gzymsu wieńczącego i dekoracji pilastra, 22. Dekoracja sztukatorska naczółka w ryzalicie.

Wkładkę założył: ..... J. Warszawa, 10.1994 r. ....

(Imię, nazwisko, data)

PAŃSTWOWA SŁUŻBA  
OCHRONY ZABYTKÓW  
Urząd Wojewódzki w Łodzi

Miejsce przechowywania negatywów: .....



6



8



10



7



9



11

1. Miejscowość	2. Obiekt (nazwa jak w karcie)	3. Zawartość wkładki (nazwa obiektu lub materiału uzupełniającego)
ŁÓDŹ	Kamienica czynszowa Łódź, ul. Sienkiewicza 4	Tekst, fotografie

cd. SPISU FOTOGRAFII

23. Fragment gzymsu elewacji frontowej po pożarze w sierpniu 1994 r., 24. Dolne kondygnacje elewacji tylnej i południowej oficyny, 25. Górne kondygnacje elewacji tylnej i południowej oficyny, 26. Okno półpiętra klatki schodowej budynku frontowego, 27. Okno piętra klatki schodowej budynku frontowego, 28. Otwór wejściowy na klatkę schodową oficyny północnej, 29. Okno półpiętra klatki schodowej północnej oficyny, 30. Okno piętra klatki schodowej północnej oficyny, 31. Górne kondygnacje północnej oficyny, 32. Zabudowa wschodniej części działki, 33. Dekoracja sztukatorska nad otworem wejściowym w bramie, 34. Konsola wspierająca gurt w przejeździe bramnym, 35. Płycina skrzydła drzwi wejściowych w przejeździe bramnym, 36. Dekoracja sztukatorska sufitu klatki schodowej w budynku frontowym, 37. Jeden z otworów wejściowych do mieszkań na trzecim piętrze, 38. Okno półpiętra na klatce schodowej, pozostałości dekoracji przeszkleń, 39. Dekoracja przeszkleń w oknie klatki schodowej na piętrze, 40. Dekoracja przeszkleń górnego okna klatki schodowej.



12



13



14

Wkładkę założył: J. Warszawa, 10.1994 r.

(Imię, nazwisko, data)

Miejsce przechowywania negatywów:

OZGraf. Z.P. Ostróda zam. 699 nakł. 23.600

Wzór ODZ 1978 r.



15



17



19



16



18



20

1. Miejscowość	2. Obiekt (nazwa jak w karcie)	3. Zawartość wkładki (nazwa obiektu lub materiału uzupełniającego)
ŁÓDŹ	Kamienica czynszowa Łódź, ul. Sienkiewicza 4	Fotografie



24



22



24



23



25

Wkładkę założył: J. Warszawa, 10.1994 r.  
(Imię, nazwisko, data)

Miejsce przechowywania negatywów:



26



28



29



30



27



31



32

1. Miejscowość	2. Obiekt (nazwa jak w karcie)	3. Zawartość wkładki (nazwa obiektu lub materiału uzupełniającego)
ŁÓDŹ	Kamienica czynszowa Łódź, ul. Sienkiewicza 4	Fotografie



33



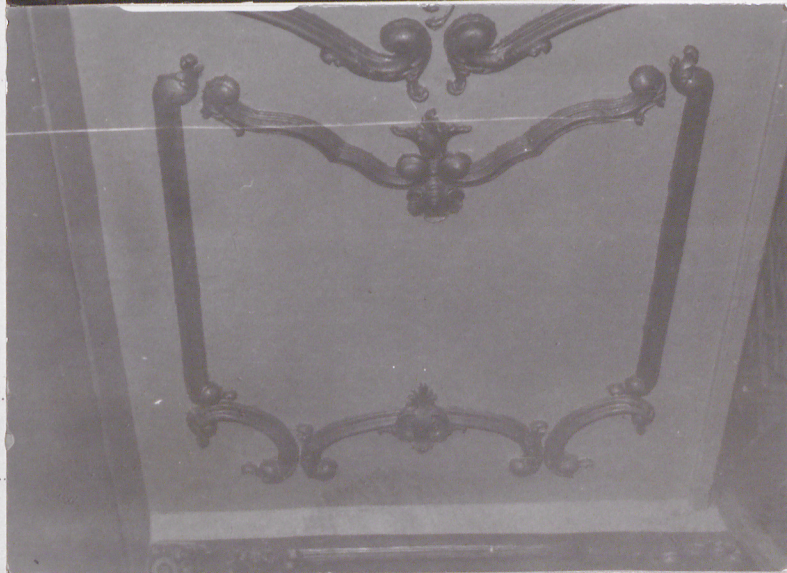
34



35



37



36

Wkładkę założył: J. Warszawa, 10.1994 r.  
(Imię, nazwisko, data)  
Miejsce przechowywania negatywów:



38



39



40