

1. Obiekt

KOŚCIEL RZYM.-KAT. p.w. ŚW.KLEMENSA

2. Czas powstania

1767

3. Miejscowość

LGOTA WIELKA

4. Adres

LGOTA WIELKA

nr hipoteczny

5. Przynależność administracyjna

województwo piotrkowskie

gmina Lgota Wielka

pow. RADOMSKO

6. Poprzednie nazwy miejscowości

7. Przynależność administracyjna
przed 1.VI.1975 r.

województwo łódzkie

powiat Radomsko

8. Właściciel i jego adres

Parafia rzym.-kat. św.Klemensa
97-565 Lgota Wlk.

9. Użytkownik i jego adres

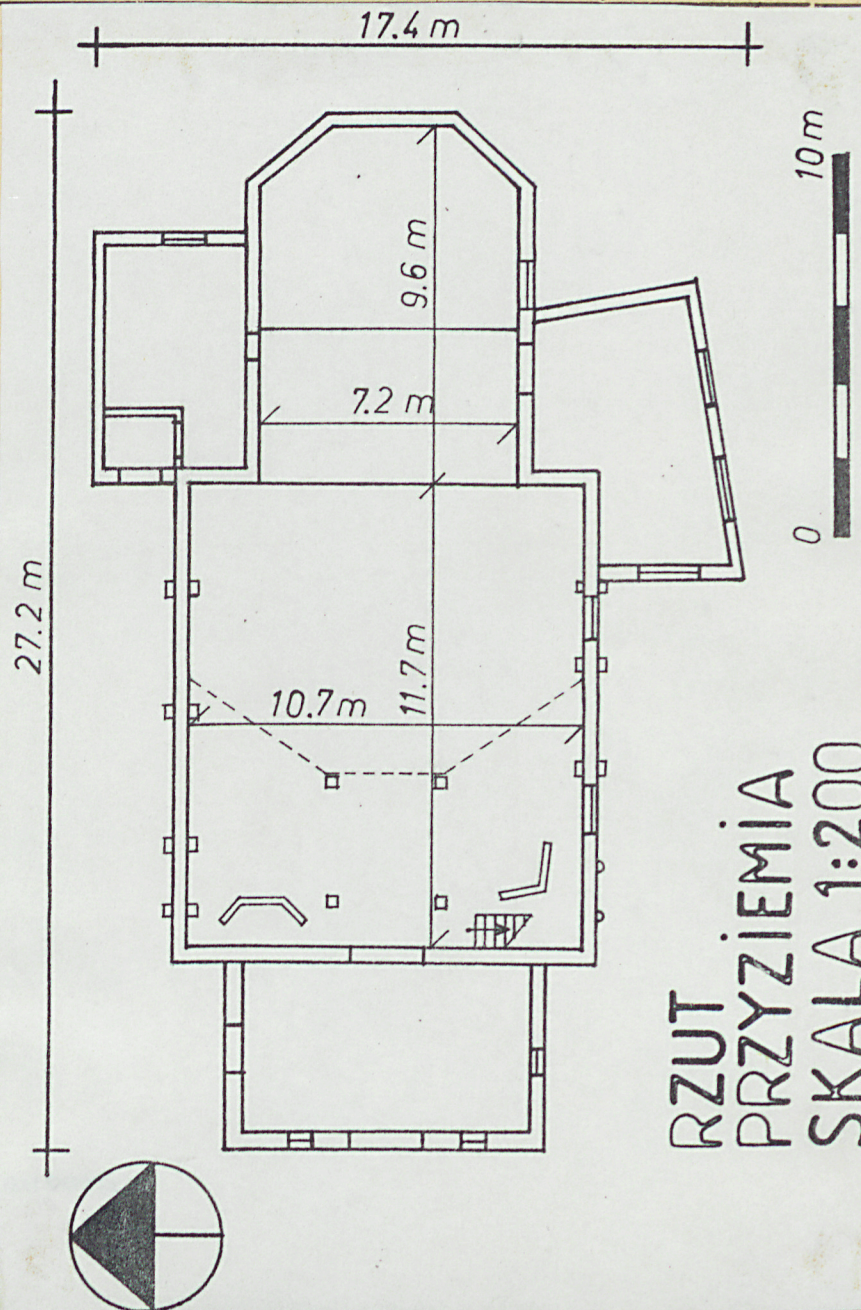
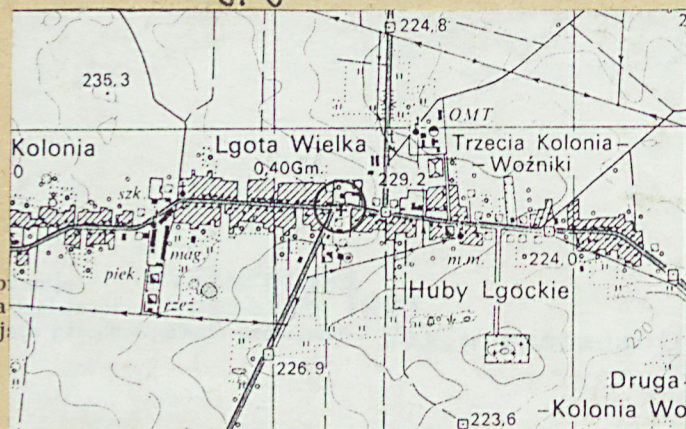
J.W.

10. Rejestr zabytków

Nr 158/137 data 27.12.1967



Plan orientacyjny 1:25 000



RZUT
PRZYZIEMIA
SKALA 1:200

Historia: Parafia powstała prawdopodobnie w XIV w., jej istnienie odnotowano w 1401 r., pierwotny k. drewniany. Nowy k. zbudowano w 1767 r. kosztem Tomasza Nałęcz Russyana, komornika granicznego w Wieluniu. Konsekrowano 30 sierpnia 1769 r. W 1869 r. dobudowa zakrystii od strony pld., w 1871 r. dostawiono do nawy obszerną kruchtę. K. gruntownie odnowiony po II wojnie światowej.

Styl: formy późnobarokowej drewnianej archit. sakralnej ziem Polski centralnej.

Usytuowanie: K. położony w centr. części wsi, przy skrzyżowaniu drogi Radomsko-Sulmierzyce z drogą do Woli Blakowej, w otoczeniu niskiej zabudowy zagrodowej. Usytuowany na wielobocznej, o kształcie zbliżonym do prostokąta, działce, obrzeżnie zadrzewionej od pld. i zach., otoczonej metalowym płotkiem na podmurówce od pld. i zach., kamiennym murem z otoczków od pld. i wsch. Od pld. i wsch. działka podniesiona w stosunku do otaczającego ją terenu. K. orientowany, fasada zwrócona w kierunku skrzyżowania dróg. Ok. 10 m na pld.-wsch. od prezb. drewniana dzwonnica.

Materiał i konstrukcja: K. drewniany modrzewiowy konstrukcji zrębowej, odeskowany sosną, na ceglanej tynkowanej podmurówce. Posadzki ceramiczne, w nawie częściowo marmurowa, w kaplicy kamienna, w kruchcie z tłucznią marmurowego. Stropy płaskie drewniane. Więźba drewniana o układzie storczykowym. Konstrukcja wieży drewniana. Dachy kryte blachą ocynkową. Drzwi drewniane, między nawą a kruchtą płycinowe, zewnętrzne w kruchcie i zakrystii opierzone, do kaplicy płycinowe przeszklone górą. W zakrystii drzwi płytowe górą przeszklone. Okna pojedyncze o drewnianych ramach i szczeblinach, szkło zwykłe i barwne groszkowane, w kaplicy okna podwójne futrynowe z kratą w środku. Schody na chór dwubiegowe drewniane.

Plan: Korpus na planie prostokąta 1-nawowy; prezbiterium węższe zakończone trójbocznie, flankowane od pld. prostokątną zakrystią, od pld. kaplica na rzucie nieregularnego wieloboku zbliżonego kształtem do odwróconej litery L. Od zach. prostokątna kruchta.

Bryła: Korpus nakryty wysokim dachem dwuspadowym lekko załamany z wąskim daszkiem okapowym od frontu. Z kalenicy dachu wyrasta niska wieża nakryta hełmem o kształcie kopułowym z 10-boczną latarnią zwieńczoną smukłą iglicą z krzyżem. Od wsch. niższe prezbiterium nakryte dachem dwuspadowym, nad zamknięciem 3-połaciowym. Zakrystia z dachem pulpitowym z boczną połacią od zach. Kaplica nakryta niskim dachem trójpołaciowym z podwyższonym wąskim stryszkciem nakrytym dachem płaskim. Od frontu kruchta nakryta wysokim dachem dwuspadowym z wąskim daszkiem okapowym od zach. Pod chórem murowana krypta, obecnie z zewnątrz niedostępna.

Elewacje: Wszystkie elewacje oszalowane z listwami międzyspoinowymi, dołem otynkowane podmurówką. Otwory drzwiowe i okienne prostokątne. Okapy dachów mocno wysunięte, wzdłuż okapu nawy i prezb. profilowana ozdobna listwa. W elewacji frontowej kruchty drzwi dwuskrzydłowe, po bokach małe okienka, od pld. drzwi dwuskrzydłowe, powyżej nadświetle o formie leżącego prostokąta. W elewacji pld. nawy dwa okna prostok., w górnej części półkole z promienistymi szczeblinami. Wzdłuż ściany pięć płaskich słupów. El. pld. nawy ślepa, z trzema słupami, górą mały okrągły otwór wentylacyjny. W prezbiterium od pld.

14. Kubatura ok. 1300 m ³	15. Powierzchnia użytkowa 273 m ²	16. Przeznaczenie pierwotne sakralne	17. Użytkowanie obecne sakralne
18. Prace budowlane i konserwatorskie, ich przebieg i dokumentacja 1980-85r. - budowa chóru muzycznego, posadzka marmurowa w nawie i kruchcie, podmurowanie kościoła 1992 - malowanie wnętrza		19. Stan zachowania (fundamenty, ściany zewnętrzne ściany, wewnętrzne, sklepienia, stropy, konstrukcje dachowe, pokrycia dachu, wyposażenie i instalacje) Stan wszystkich elementów dobry	
20. Najpilniejsze postulaty konserwatorskie			

21. Akta archiwalne (rodzaj akt, numer i miejsce przechowywania)

Archiwum Państwowe w Łodzi, Anteriora RGP sygn.2I37
i 2I38.

22. Bibliografia

Kat.Zab.Sztuki w Polsce, t.II, Warszawa 1954, s.245
Katalog kościołów i duchowieństwa diecezji często-
chowskiej, Częstochowa 1978, s.182

23. Źródła ikonograficzne i fotograficzne rodzaj, miejsce przechowania, sygnatury)

Inwentaryzacja pomiarowa: rzut i przekrój, skala
1:100, J.Olearski 1949r.

24. Uwagi różne

25. Wypełnił

Krzysztof Stefański

Imię i nazwisko

data

wrzesień 1993

26. Sprawdził

Imię i nazwisko

data

27. Załączniki

1. Miejscowość LGOTA WIELKA	2. Obiekt (nazwa jak w karcie) kościół paraf. św. Klemensa	3. Zawartość wkładki (nazwa obiektu lub materiału uzupełniającego) Opis obiektu c.d., zdjęcia obiektu
--------------------------------	--	--

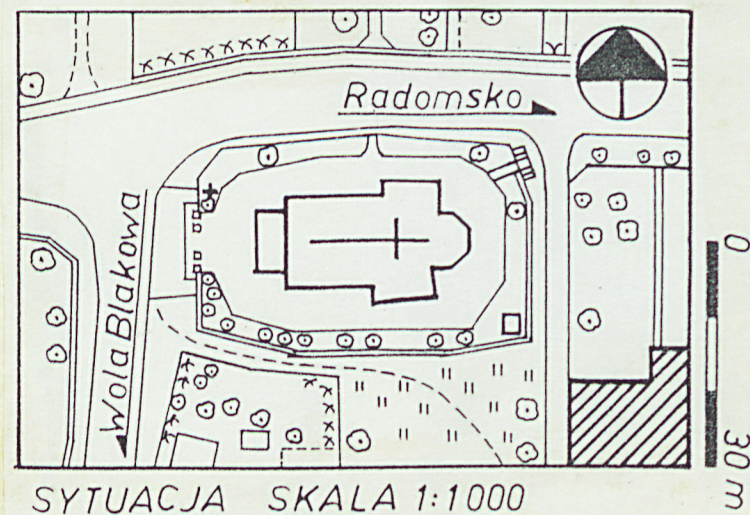
Elewacje: c.d.

okno jak w nawie, w zamknięciu na osi zawieszony krucyfiks. W zakrystii od wsch. okno, od zach. drzwi jednoskrzydłowe. W kaplicy okna o formie leżącego prostokąta, na dach prostokątne okno stryszku. Wieża o przekroju kwadratowym, poniżej gzymsu okienka z żaluzjami zamknięte półkoliście.

Wnętrze: W nawie posadzka z płytek kwadratowych we wzory geometryczne czarno-białe, bordiura w kolorach brunatnym, białym, czarnym i szarym, na osi pas z marmuru w kolorach białym, szarym, brązowym; w prezb. z płytek we wzory geometryczne szare, czarne, brunatne, białe. Ściany z listwami malowane olejno, na stropie polichromia we wzory geom.-roślinne o charakterze ludowym, w stropie okrągłe otwory. Chór muzyczny, przy ścianie zach. po prawej ścianka drewniana trójboczna osłaniająca konfesjonał, po lewej ścianka dwuboczna osłaniająca wnękę pod schodami. W kruchcie posadzka z tłucznia marmurowego. W zakrystii ściany otynkowane, podłoga pokryta linoleum, przeszklone przepierzenie osłaniające wejście.

Wyposażenie: ołtarze z I poł. XIX w.

Instalacje: elektryczna, ogrzewania brak.



Wkładkę założył: K. Stefański, wrzesień 1993

(imię, nazwisko, data)

Miejsce przechowywania negatywów: w posiadaniu autora

OZGraf. Z.P. Ostróda zam. 699 nakł. 23.600

Wzór ODZ 1978 r.

Spis fotografii:

1. Widok frontowy od zach.
2. El. frontowa kruchty
3. El. płn. kruchty
4. El. płd. kruchty
5. Widok wieży od płd.-wsch.
6. Elewacja płn.
7. Widok wieży od płn.
8. Prezbiterium od płd.-wsch.
9. El. płd. prezbiterium
10. Kaplica od płd.
11. Widok kościoła od płd.
12. El. płd. nawy
13. Okno w el. płd.
14. Krucyfiks w el. szczytowej prezb.
15. Dzwonnica od płd.-wsch.
16. Dzwonnica od zach.
17. Drzwi od dzwonnicy
18. Dzwonnica od płn.



1. Miejscowość

IGOTA WIELKA

2. Obiekt (nazwa jak w karcie)

Kościół rzym.-kat.
św. Klemensa

3. Zawartość wkładki (nazwa obiektu lub materiału uzupełniającego)

Zdjęcia obiektu, rzut poziomy dzwonnicy



7.



8.



9.



10.

Wkładkę założył: Krzysztof Stefański, wrzesień 1993

(imię, nazwisko, data)

Miejsce przechowywania negatywów: w posiadaniu autora

OZGraf. Z.P. Ostróda zam. 699 nakł. 23.600



11.

br ODZ 1978 r.



12.



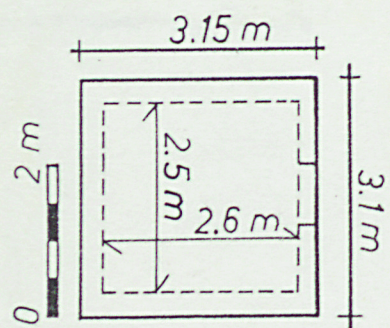
13.



14.



15.



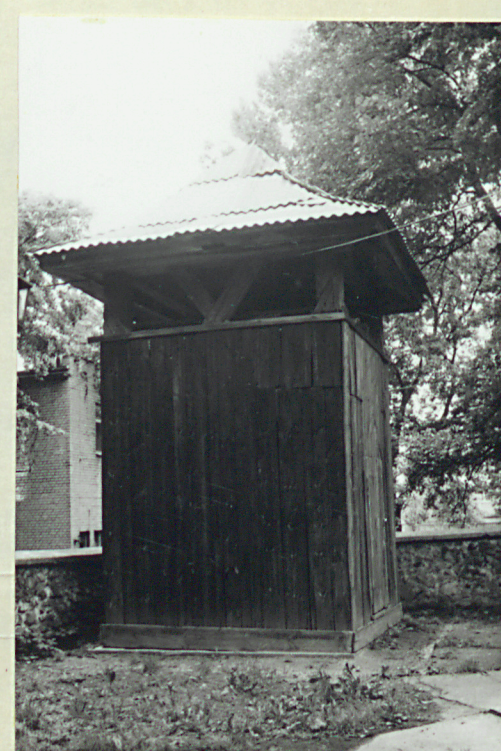
RZUT DZWONNICY
SKALA 1:100



16.



17.



18.