

OŚRODEK DOKUMENTACJI
ZABYTKÓW W WARSZAWIE

KARTA EWIDENCYJNA ZABYTKÓW
ARCHITEKTURY I BUDOWNICTWA

A B C D E F G H I J K L M N O P R S T U V W X Y Z

Nr ŁÓDZKIE

2018

1. Obiekt

201/13 PARK PAŁACOWY - LAPIDARIUM

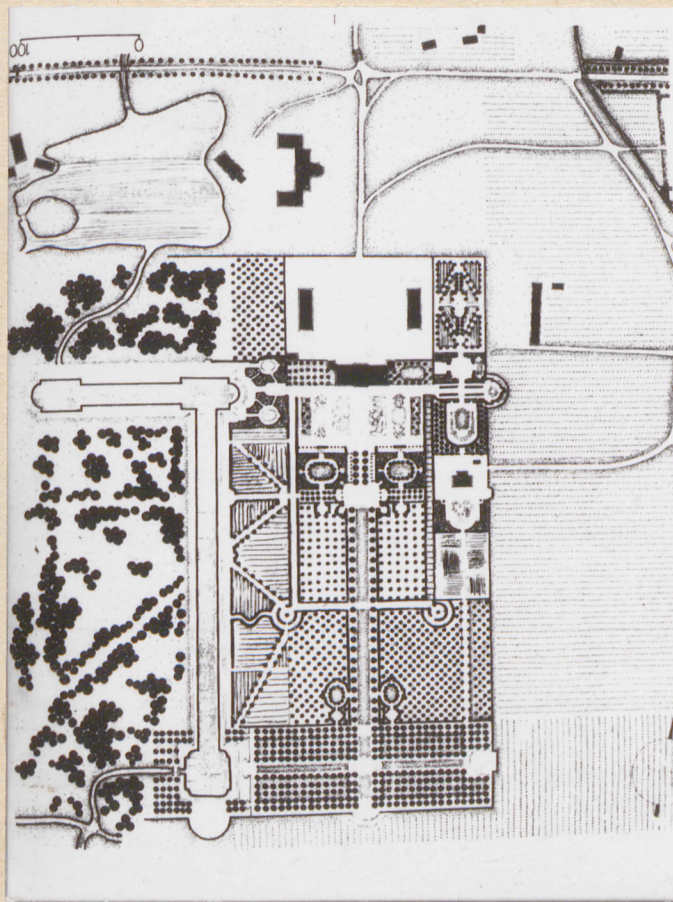
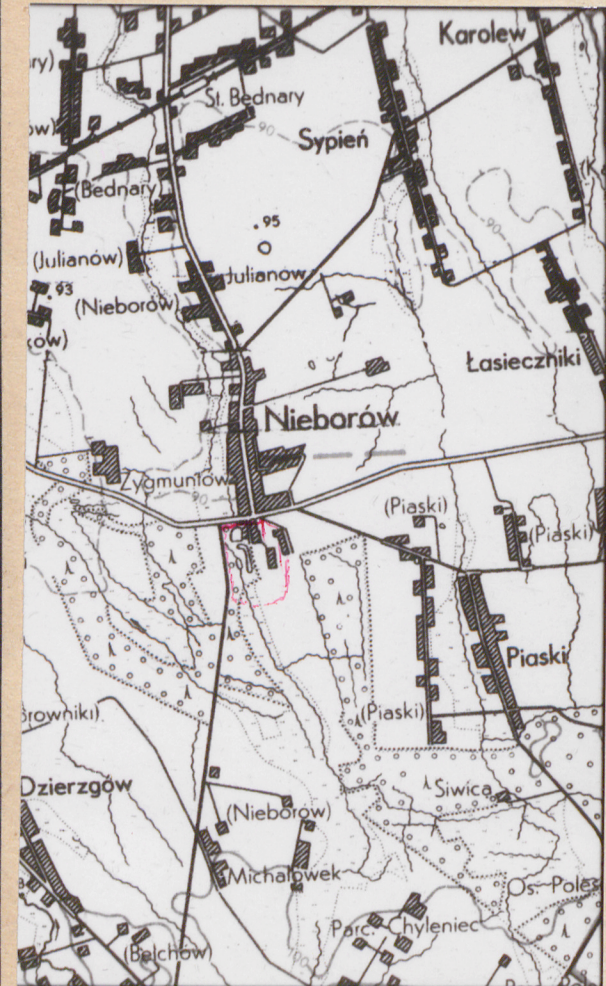
2. Czas powstania

kon. XVIIw.

3. Miejscowość

NIEBORÓW

11. Zdjęcia, plan sytuacyjny, rzuty



4. Adres

wieś Nieborów

nr hipoteczny

5. Przynależność administracyjna

skierniewickie

województwo

gmina Nieborów

pow. łowicki

6. Poprzednie nazwy miejscowości

7. Przynależność administracyjna
przed 1.VI.1975 r.

województwo łódzkie

powiat łowicki

8. Właściciel i jego adres

Muzeum Narodowe w Warszawie

9. Użytkownik i jego adres

Muzeum Narodowe w Warszawie

10. Rejestr zabytków

147-P-VI-2 z 26.10.1948

Nr 98

1561

data 12.08.1967

98 z 19.05.1982

autor zdjęć fot. Eliza Marcjanik
data wykonania
miejsce przechowywania negatywów

BBDZ SKAK Skierniewice

Ogród przy rezydencji nieborowskiej zaplanował w kon. XVII w. Tylman z Gameraen w zw. z przebudową dworu dla kard. Radziejowskiego. Był to pierwotnie ogród w typie starofrancuskim z elem. rozwiązań holenderskich. Typowo francuskie były: partery, gabinety, wysokopienne boskety. Z teoriami północnymi łączyły go koliste altany narożne

z drzew, zamykające osie zewnętrzne alei szpalerowych otaczających przeszerzeń parkową. Park powiększono w 1736 r. kiedy to wystawiono amfiteatr, oranżerię z ogrodem kwiatowym, założono lipową promenadę, utworzono wielki kanał parkowy o formie "L" z otoczeniem.

W 1775 r. Sz. B. Zug wprowadził zmiany w układzie parterów aranżując je w stylu chińskim. Po II wojnie światowej przez długie lata prace konserwatorskie i rewaloryzacyjne prowadził prof. G. Ciołek.

Park otacza rezydencję z wszystkich stron. Od frontu po str. pn. przy szerokim wjeździe przeddziedzińca i dziedzińca trawniki, partery kwiatowe i kępy krzewów. Dalej na osi po str. pd. pałacu ogród francuski z geometrycznie rozplanowanymi bogatymi parterami, gabinetami i bosketami. W części dalszej osi ujęta szpalerem wysokich lip. Jej zakończenie stanowi półokrągły, ukryty występ w fosie, skąd roztacza się widok na park krajobrazowy z łąką i lasem zamykającym horyzont. Po stronie zachodniej parku dwa stawy. Jedem nieopodal drogi Łowicz-Bolimów, nieregularny, zbliżony do trapezu otoczony kępami swobodnie rosnących drzew. Drugi to regularny kanał o formie litery "L", ze zdobnym kształtowaniem brzegów, o korycie wąskim. Przestrzeń między nim a drogą Łowicz-Skierniewice zajmuje park krajobrazowy proj. Sz. B. Zuga. Część wsch. terenu, w której znajduje się oranżeria i ogród kwiatowy zajęta jest przez budynki gospodarcze.

Drzewostan parku zawiera przede wszystkim lipy, świerki, olchy, klony, graby, dęby, topole, jesiony i modrzewie. Zachował się 1 z płatanów posadzonych przez M. K. Ogińskiego w r. 1770. W pobliżu oranżerii rośnie egzotyczny, dalekowschodni miłorząb. Ozdobą ogrodu są drzewka cytrusowe.

W parku istnieje spore L A P I D A R I U M. Obiekty znajdują się gł. w parku, przed elewacją ogrodową pałacu, na przeddziedzińcu, w oranżerii. Są to: Obiekty antyczne - fragmenty kolumn, kapiteli, fragm. architektoniczne płaskorzeźbione, sarkofagi marmurowe, z płaskorzeźbami na ściankach bocznych, 1. ze scenami polowania, 2. ze sceną walki, 3. ze scenami bachicznymi i winobrania Erotów, 4. ze sceną ofiary Acilii Quartilii, Nagrobek antyczny z płaskorzeźbą popiersia kobiecego, wazon marmurowy kielichowy, urna-misa z węzami na obrzeżu, średniowieczne 4 posągi "bab" z X w. znad Morza Czarnego, słup cmentarny z napisami arabskimi z Krymu z XVII w., romański lew portalowy obok płatanu, gotycka płyta grobowa po II str. kanału, fragmenty z nagrobka bkp Uchańskiego z kolegiaty w Łowiczu - herma, fr. fryzu; barokowe wazony, Płyta z płaskorzeźbioną sceną porwania persefony w 1 z gabinetów nad kanałem, nadproża kominkowe, lew kamienny od frontu z XVIII w., wazy, ławki i inne fragmenty.

14. Kubatura	15. Powierzchnia użytkowa 30 ha	16. Przeznaczenie pierwotne parkowe	17. Użytkowanie obecne parkowe
18. Prace budowlane i konserwatorskie, ich przebieg i dokumentacja Prace konserwatorskie, rewaloryzacyjne przywracające parkowi stan pierwotny prowadzone były w latach 40-tych i 50-tych przez prof. G. Ciołka.		19. Stan zachowania (fundamenty, ściany zewnętrzne ściany, wewnętrzne, sklepienia, stropy, konstrukcje dachowe, pokrycia dachu, wyposażenie i instalacje) Park utrzymany w dobrym stanie. Drzewostan pielęgnowany prawidłowo. Obiekty lapidarium częściowo po pracach konserwatorskich prowadzonych przez Pracownię Konserwacji Zabytków o. Warszawa. Niektóre obiekty ze względu na ciągłe działanie niekorzystnych warunków atmosferycznych ulegają procesom niszczenia przez erozję powierzchni.	
20. Najpilniejsze postulaty konserwatorskie			

21. Akta archiwalne (rodzaj akt, numer i miejsce przechowywania)

Inwentaryzacja pomiarowa PKZ Warszawa
Inwentaryzacja Z A P Politechniki Warszawskiej
Fotografie archiwalne P I S Warszawa Akt I105-113
Fot. E. Marcjanik neg. BBDZ Skierniewice

23. Źródła ikonograficzne i fotograficzne (rodzaj, miejsce przechowania, sygnatury)

22. Bibliografia

G. Ciołek .Ogrody Polskie Wa-wa 1978
G. Ciołek. Ogród w Nieborowie/w/KAUt.2,1957,p.113.
J. Wegner. Nieborów. Wa-wa 1954
J. Wegner. Arkadia Nieborów. Łódź 1974
Nieborów. Księga Pamiątkowa.1945-1970. Wa-wa 1970
Kat. Zab. Sztuki w Polsce. t II z. 5 pow. Łowicki
S. Kozakiewicz, A. Miłobędzki.

24. Uwagi różne

25. Wypełnił

Eliza Marcjanik mgr Eliza Marcjanik
Imię i nazwisko

data 10 lipca 1995

26. Sprawdził

Imię i nazwisko

data

27. Załączniki

1. Miejscowość

NIEBORÓW

2. Obiekt (nazwa jak w karcie)

PARK PAKACOWY
- LAPIDARIUM

3. Zawartość wkładki (nazwa obiektu lub materiału uzupełniającego)

13 zdjęć



fot. Eliza Marcjanik

Wkładkę założył:

(imię, nazwisko, data)

Miejsce przechowywania negatywów:

MBDZ Skierwiesze



1. Miejscowość

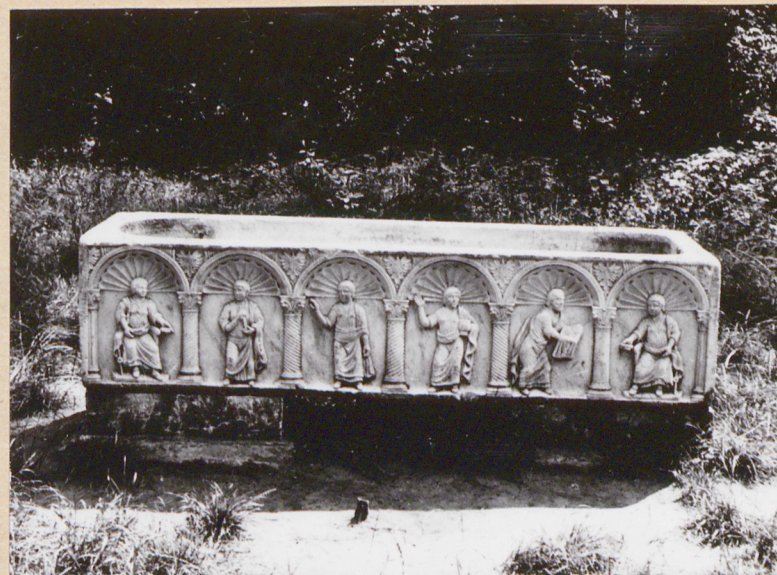
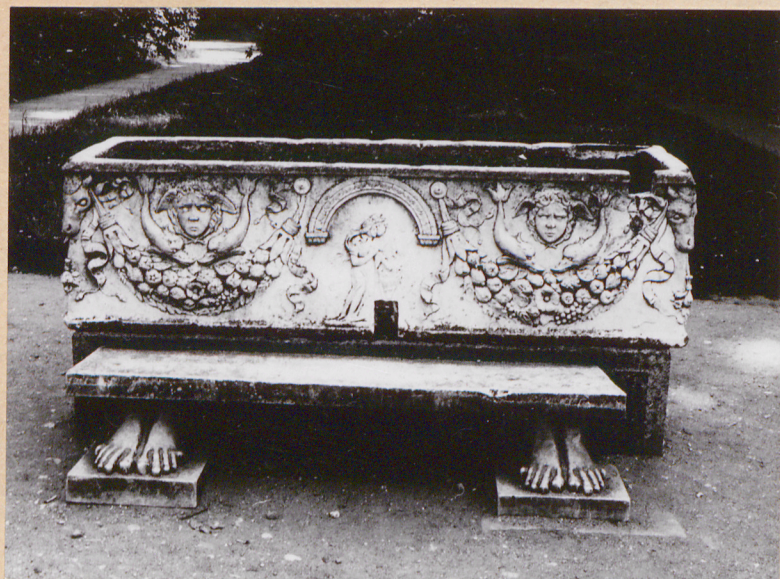
NIEBORÓW

2. Obiekt (nazwa jak w karcie)

PARK PAŁACOWY
- LAPIDARIUM

3. Zawartość wkładki (nazwa obiektu lub materiału uzupełniającego)

3 zdjęcia



Wkładkę założył: mgr. Eliza Marcjanik
(imię, nazwisko, data)

Miejsce przechowywania negatywów: WSDZ
Świercowa