

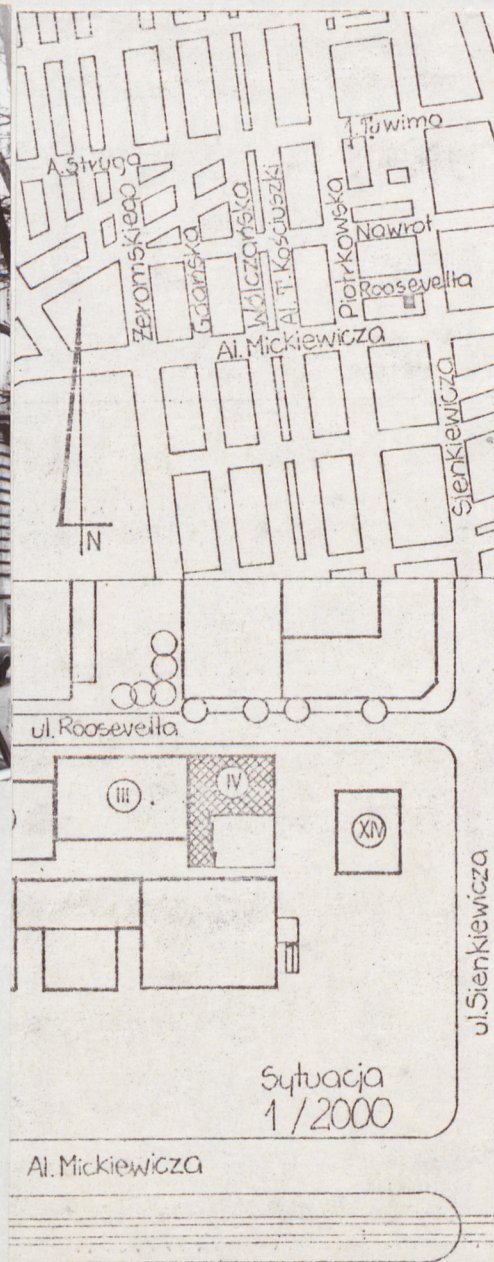
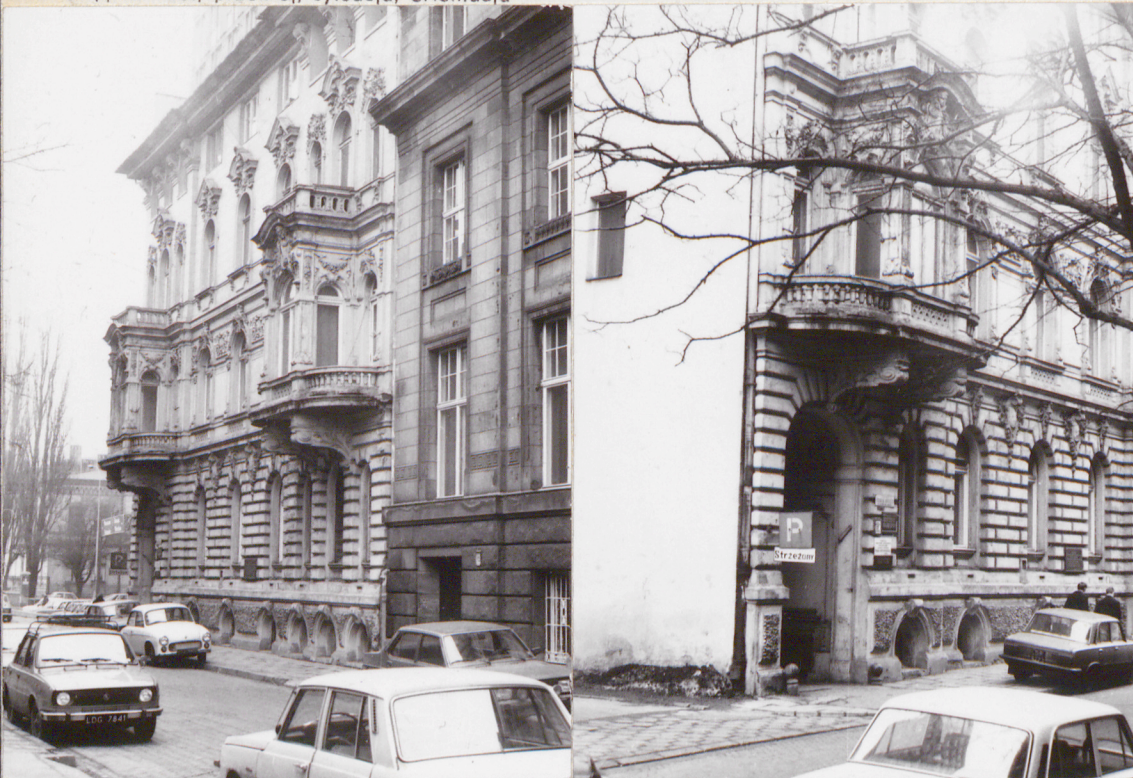
1 Obiekt

KAMIENICA CZYNSZOWA

2 Czas powstania
1895 r.

3 Miejscowość
ŁÓDŹ

11 Zdjęcia rzut, przekrój, sytuacja, orientacja



4 Adres ul. Roosevelta 17

nr hipoteczny 551 b /w/

5. Przynależność administracyjna
województwo miejskie łódzkie
gmina -

6. Poprzednie nazwy miejscowości
Łódź

7. Przynależność administracyjna
przed 1 VI 1975

województwo łódzkie
powiat -

8. Właściciel i jego adres
RSW "Książka-Prasa-Ruch"
Łódź ul. Kopernika 53
Rada Woj. ZZ Pracowników Ochrony
Zdrowia w/m

9. Użytkownik i jego adres
j/w

10 Rejestr zabytków

Nr A/354 data 11.10.1994

Kamienica wzniesiona w roku 1895 dla K. Gesnera według projektu Franciszka Chełmińskiego. Projekt obejmował budowę trójkondygnacyjowego budynku frontowego z tremplem, czterokondygnacyjowej oficyny z tremplem oraz parterowej stajni. Prawdopodobnie w trakcie realizacji dokonano zmian polegających na zastąpieniu loggiami poddasza w skrajnych częściach budynku frontowego. W latach międzywojennych adaptując poddasze na cele mieszkalne wybito duże prostokątne otwory okienne w elewacji frontowej. Kamienica wzniesiona w stylu neo-barokowym. W dniach 1.12.1918-30.06.1919 w budynku miała swą siedzibę Zjednoczona Rada Delegatów Robotniczych miasta Łodzi.

Sytuacja

Kamienica stoi w południowej pierzei ul. Roosevelta / dawny zaułek Ewangelicki / w pobliżu ul. Sienkiewicza zajmując front i zachodnią stronę niewielkiej prostokątnej parceli. Od zachodu kamienica łączy się z trzykondygnacyjowym budynkiem banku pochodzącym z początków bieżącego stulecia. Od południa sąsiaduje z nią nowoczesne centrum handlowe miasta.

Materiał i konstrukcja

Budynek wzniesiony z cegły; o konstrukcji mieszanej poprzeczno-podłużnej. Nad piwnicami ogniotrwały strop odcinkowy na belkach stalowych; brama przekryta sklepieniem kolebkowym. Pozostałe stropy belkowe drewniane ze ślepą podłogą i podsufitką. Więźba dachowa drewniana typu krokwiowego, krokwie oparte na ścianach stolcowych. Dach drewniany kryty papą. W bramie posadzka z płyt betonowych, w sieni płyty terrakotowe, w salach klepka lub białe podłogi. Wrota bramy dwuskrzydłowe ze ślemieniem; o bogatej dekoracji snycerskiej. Drzwi wewnętrzne jedno-i dwuskrzydłowe ramiakowo-płycinowe zdobione frezowaniami w ościeżnicach drewnianych. Okna drewniane jedno-i dwuskrzydłowe typu skrzynkowego. Schody dwubiegowe stopnie oparte z jednej strony na dwuteowym policzku stalowym, z drugiej na ścianie nośnej klatki schodowej / posadzka spoczników z kwadratowych płytek glazurowanych średniej wielkości, których faktura imituje mozaikę /. Balustrada żeliwna. Ściany obustronnie tynkowane.

Rzut

Kamienica założona na planie w kształcie litery L; front trzytraktowy, skrzydło jednotraktowe. Od strony wschodniej przelotowa brama, z której wejście w prawo schodami do sieni usytuowanej w trakcie środkowym. Główna klatka schodowa wysunięta ryzalitowo przed lico elewacji południowej.

Bryła

Budynek czterokondygnacyjny, całkowicie podpiwniczony, przykryty płaskimi dachami jednospadowymi. Poddasze przekształcone na kondygnację mieszkalną.

Elewacje

Elewacja frontowa od strony północnej. Dziewięcioosiowa; trójosiowe ryzalitty skrajne nieznacznie wysunięte przed lico ściany. Cokoł o fakturze kamienia opracowany w tynku; okna piwniczne zamknięte półkoliście, zdobione opaskami i wolutowymi zwornikami. Nad nimi gzyms oddzielający cokoł od rustykowanej ściany parteru. Nad prostokątnymi zamkniętymi półkoliście otworami okiennymi parteru ciosy rustykowane rozchodzą się półkoliście. Brama zamknięta koszowo obejmuje dwie skrajne osie wschodnie. W każdym z ryzalitów dwa silnie wysunięte wsporniki podtrzymują ujęte ~~xxx~~ ćwierćkolistymi balkonikami wykusze. W ryzalicie zachodnim pomiędzy wspornikami płaskorzeźbiony maszkaron. Podobne maszkarony umieszczone są w zwornikach otworów okiennych środkowej części elewacji. One oraz akcentujące osie filarów międzyokiennych owalne kartusze / zdobione motywem gałązek i kampanulli / podtrzymują gzyms międzykondygnacyjny. Otwory okienne piętra zamknięte półkoliście. Wykusze flankowane parami pilastrów na cokołach. Bazy pilastrów zdobione liśćmi akantu, głowice w formie prostopadkościennych kostek na poziomie ślemion okiennych. Poniżej parapetów okien płyciny z motywem palmety. Łuki okien w opaskach o drobnym profilu.

14. Kubatura	15. Powierzchnia użytkowa	16. Przeznaczenie pierwotne	17. Użytkowanie obecne
9200 m ³	1900 m ²	mieszkalne	biurowe i mieszkalne
18. Prace budowlane i konserwatorskie, ich przebieg i dokumentacja		19. stan zachowania (fundamenty, ściany zewnętrzne, ściany wewnętrzne, sklepienia, stropy, konstrukcje dachowe, pokrycie dachu, wyposażenie i instalacje) Elementy konstrukcyjne budynku w dobrym stanie technies- -cznym. Zniszczone dekoracje malarskie klatki schodowej oraz posadzki.	
		20. Najpilniejsze postulaty konserwatorskie	

21. Akta archiwalne (rodzaj akt, numer i miejsce przechowywania)

RGP-Wydz.Budowlany, sygn.4841 w:WAPŁ

22. Bibliografia

23. Źródła ikonograficzne i fotografia (rodzaj, miejsce przechowywania, sygnatury)

RGP-Wydz.Budowlany, sygn.4841 / plany / w:WAPŁ

24. Uwagi różne

25. Opracował

tekst Janusz Warszawa, kwiecień 1985 r.

imię, nazwisko, data, podpis

plany, rysunki Janusz Warszawa, kwiecień 1985 r.

imię, nazwisko, data, podpis

zdjęcia fotogr. Janusz Warszawa, kwiecień 1985 r.

imię, nazwisko, data, podpis

miejsce przechowywania negatywów O.B.i D.Z.

Karta po wypełnieniu podlega ochronie na podstawie przepisów prawa autorskiego

26. Adnotacje o inspekcjach, informacje o zmianach (daty, imiona i nazwiska wypełniających)

27. Załączniki

1. Miejscowość Łódź	2. Obiekt (nazwa jak w karcie) Kamienica czynszowa	3. Zawartość wkladki (nazwa obiektu lub materiału uzupełniającego) dalszy ciąg opisu, rzuty, zdjęcia
------------------------	---	---



Dalszy ciąg opisu

W polu powyżej kartusz w otoczeniu bogatej dekoracji roślinnej zwieńczony rzeźbioną głową amorka. Naroża wykuszy tworzą wsporniki zdobione liśćmi akantu, podtrzymujące owalny gzyms. Boczne ściany wykuszy zdobią opaski nadokienne i liśćmi akantu w zworniku oraz płaskorzeźbione girlandy powyżej. Otwory okienne w osiach balkonowych mają opaski z wolutami. Okna w środkowej części elewacji na poziomie kondygnacji drugiej ujęte pilastrami zdobionymi liśćmi akantu; łuk w opasce z bogato dekorowanym zwornikiem. Pomiędzy otworami okiennymi tablaty; nad nimi płaskorzeźbione kartusze otoczone wicią roślinną. Gzyms międzykondygnacyjny i szeroki pas zamknięty linią parapetów okiennych drugiego piętra ograniczają od dołu płaszczyznę ścian boniowaną pasowo. Otwory okienne drugiego piętra prostokątne, zamknięte półkoliście, w opaskach i uszakami. Otwór okienny na głównej osi budynku oraz środkowe okna ryzalitów zwieńczone półowalnymi przerywanymi naczółkami na wolutowych wspornikach. Na osi naczółka konchowa palmeta, w polu tympanonu kartusz. Otwory boczne w środkowej partii ścian mają naczółki przerywaną dekoracją roślinną ponad łukiem okiennym. Na wysokości czwartej kondygnacji loggie w ryzalitach i współczesne otwory okienne pośrodku. Całość wieńczy silnie wysunięty gzyms w ryzalitach oparty na wolutach fialrów loggi. Elewacja południowa opracowana gładko. Brama zamknięta półkoliście pozostałe otwory zamknięta prosto. Wszystkie poza otworami czwartej kondygnacji w opaskach.

Wnętrza

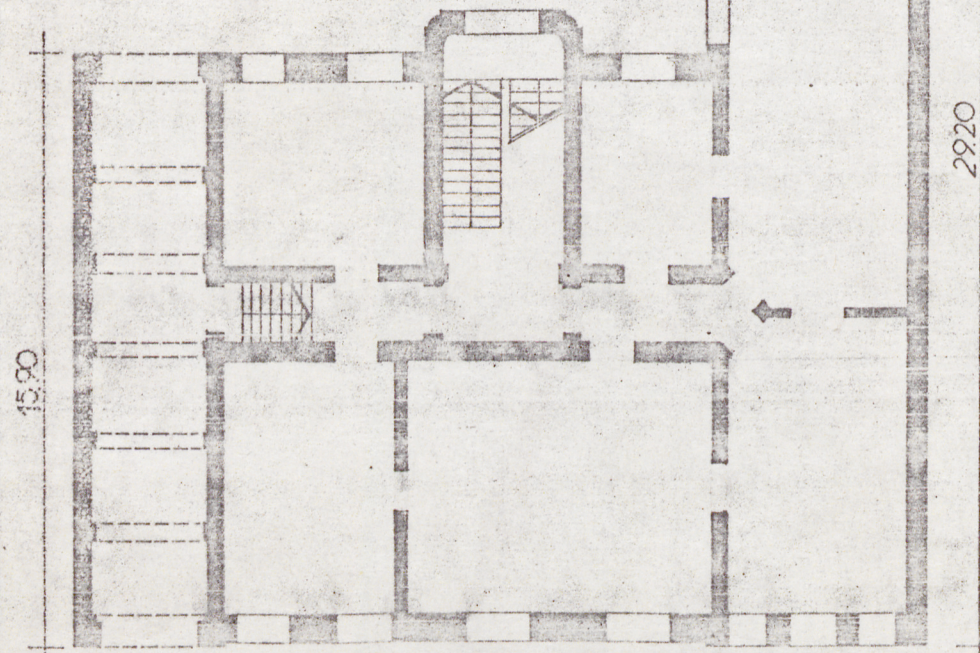
Bramę zdobi dekoracja sztukatorska o motywach roślinnych umieszczona na sklepieniach i ścianach bocznych oraz niski pas drewnianej boazerii. W pomieszczeniach sztukaterie stropowe i ścienną instalacje. Budynek posiada instalacje: wodno-kanalizacyjną, ogrzewczą, gazową i elektryczną.

Wkładkę założył: Janusz Warszawa, kwiecień 1985 r.
(imię, nazwisko, data)

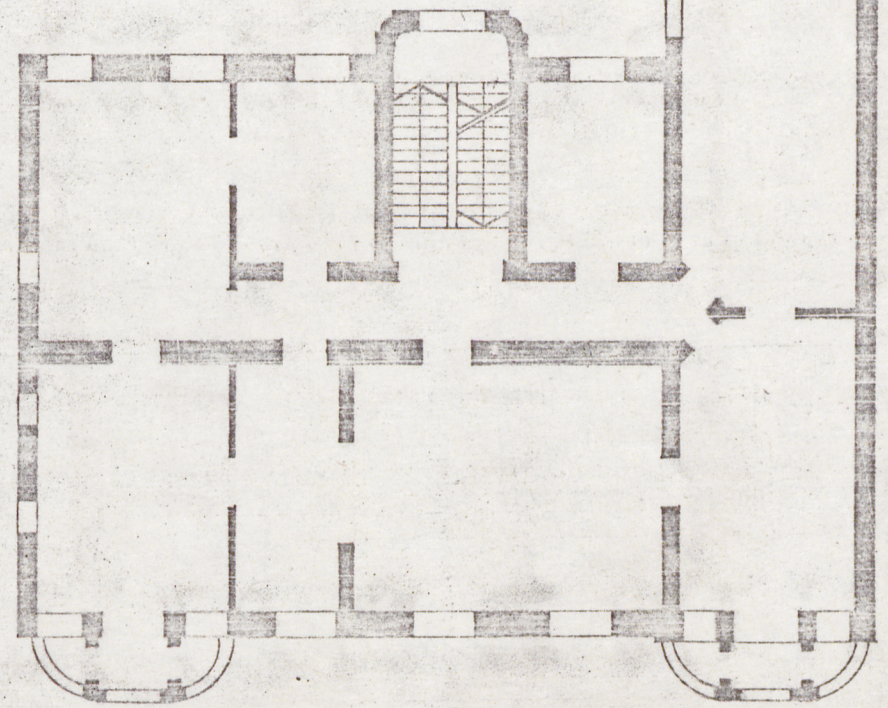
Miejsce przechowywania negatywów: O.B.i D.Z.

Wzór ODZ 1978 r.

Rzut parteru 1/200



Rzut I-ego. piętra



1. Miejscowość

Łódź

2. Obiekt (nazwa jak w karcie)

Kamienica cznyszowa

3. Zawartość wkładki (nazwa obiektu lub materiału uzupełniającego)

zdjęcia



Wkładkę założył: Janusz Warszawa, kwiecień 1985 r.

(imię, nazwisko, data)

Miejsce przechowywania negatywów: O.B.iD.Z.

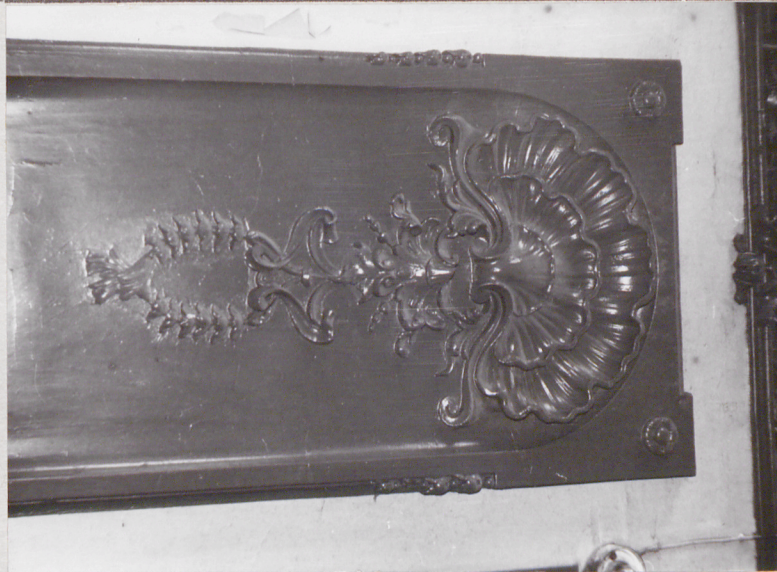
Wzór ODZ 1978 r.



1. Miejscowość
Łódź

2. Obiekt (nazwa jak w karcie)
Kamienica czynszowa
ul. Roosevelta 17

3. Zawartość wkładki (nazwa obiektu lub materiału uzupełniającego)
zdjęcia, elewacja frontowa



Wkładkę założył: Janusz Warszawa, kwiecień 1985
(imię, nazwisko, data)

Miejsce przechowywania negatywów: OBiDZ

Проект на постройку каменного 3^{го} эт: с тремелелью и погребом жилого
 дома 4^{го} эт: с тремелелью и погребом жилого 1^{го} эт: с тремелелью
 конюшны и служебна мь естности владѣльца К. Десснера подвѣ 55 1/2 по Иванемицкой
 ул. въ городѣ Подви.

