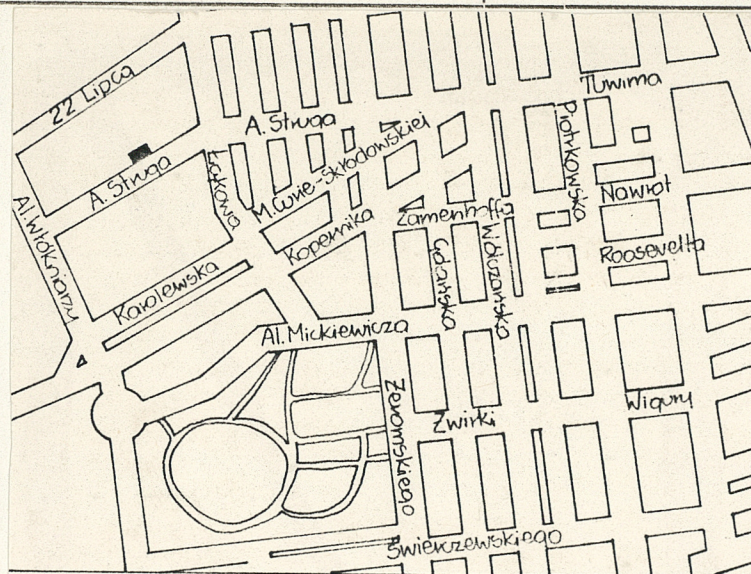


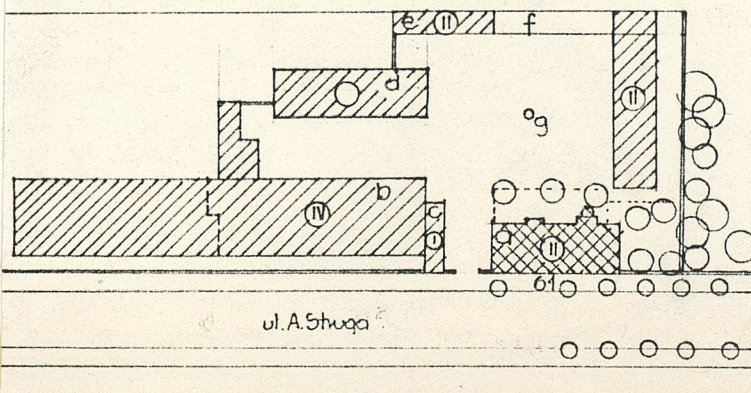
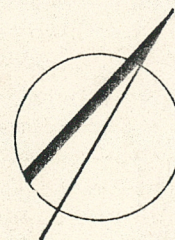
269/5

3. Miejscowość Łódź

A black and white photograph of a large, historic stone building, identified as the Castle of the Kings of Castile. The building features multiple levels of arched windows and a prominent central tower with a crenellated roof. Bare trees are in the foreground, and a metal fence runs along the base of the building. The scene is set in a park-like area with a paved walkway in the foreground.



- a. budynek biurowy
- b. budynek fabryczny
- c. portiernia
- d. magazyn
- e. budynek biurowy
- f. wiaty
- g. komin



10 Rejestr zabytków

Nr A/325/2 data 5.02.1992

Budynek administracyjny fabryki Kona został wzniesiony w końcu XIX wieku. Obiekt posiada elewacje o charakterze neoromantycznym z elementami secesji.

Sytuacja

Budynek stoi w północnej pierzei ulicy Andrzeja Struga. Na terenie rozległej działki znajdują się ponadto: czterokondygnacyjny dziewiętnastowieczny budynek fabryczny oraz budynki magazynowe i przemysłowe pochodzące z różnych okresów. Po wschodniej stronie willi i od północy pozostałości niewielkiego ogrodu.

Materiał i konstrukcja

Budynek murowany z cegły pełnej ceramicznej. Przedsionek o konstrukcji stalowej, przeszklony. Nad piwnicami strop odcinkowy na belkach stalowych, wyżej belkowe stropy drewniane z wsuwanką i podsufitką, jedynie w westybulu sklepienie zwierciadlane z lunetami. Wieżba dachowa drewniana typu krokwiowego z dwiema ścianami stolcowymi. W piwnicach posadzka betonowa, w pom. parteru i piętra parkiety klepkowe i białe podłogi. Do westybulu prowadzi z przedsionka przeszklona ścianka złożona z trzech części, drzwi o konstrukcji ramiakowo-płycinowej. Drzwi wejściowe do bocznej klatki schodowej 2-skrzydłowe ram-płyc o górnych płycinach przeszklonych i ozdobionych kratą. Na poziomie piętra drzwi z bocznej klatki schodowej w prawo 2-skrzydłowe ram-płyc o górnych płycinach przeszklonych, zdobione frezowanymi listwami, rautami i ornamentem okuciowym; ślęgie w formie belkowania z perełkami; listwa przymykowa w formie pilastra o płycinowo wyciętym trzonie. Pozostałe drzwi wewnętrzne 1- i 2-skrzydłowe analogicznej konstrukcji z dekoracją snycerską wyobrażającą stylizowane liście oraz współczesne drzwi płytowe. Okna 2- i 3-skrzydłowe skrzynkowe. Reprezentacyjna klatka schodowa drewniana o konstrukcji policzkowej i biegach nierównej długości. Balustrada drewniana, słupki z dekoracją snycerską powtarzającą motyw z płycin drzwiowych. Boczna klatka schodowa dwubiegowa betonowa z metalową balustradą do poziomu 1p; wyżej drewniana/okno na klatce schodowej drewniane szkło nie pojedynczo, z wywietrznikami/. Dachy kryte papą na deskowaniu. Balkony i skrzynki kwiatowe kute z motywem liści kasztanowca.

Rzut

Budynek założony na planie wydłużonego prostokąta. Dwutraktowy. Wejście do westybulu przez pięciokątny przedsionek. Boczna klatka schodowa również od północy, ambulatorium dostępne z niezależnego wejścia od zachodu. Pomieszczenia frontowe parteru o podobnej wielkości i szerokości 2 osi okiennych; tylko w narożu południowo-zachodnim mniejsze. Trakt północny o charakterze gospodarczym.

Bryła

Budynek dwukondygnacyjny z częściowo użytkowym poddaszem. Podpiwniczenie pod niewielką częścią rzutu budynku: w trakcie północnym pomiędzy boczna klatką schodową i westybulem. Dach dwuspadowy o niewielkim kącie nachylenia połaci. Przedsionek parterowy przykryty daszkiem baniastym.

Elewacje

Elewacje opracowane w szaroniebieskim tynku połączonym z ciemnoczerwoną spoinowaną cegłą. Fasada od strony południowej. Dwunastoosiowa. Otwory okienne parteru prostokątne zamknięte półkoliście. Archiwolty otworów z ciemnoczerwonej cegły, podobnie imposty filarów międzyokiennych i pas gzymsu parapetowego. Identyczna cegła licuje także wąskie płycinowe wycięcia w trzonach filarów. Okno w skrajnej osi od strony zachodniej powstałe przez zamurowanie otworu drzwiowego. Otwory okienne 2-kond. prostokątne zamknięte łukami odcinkowymi o niewysokiej strzałce. Łuki nadproży z lekko wysuniętymi kluczami w zwornikach opracowane w cegle, gzymsy parapetowe również.

14. Kubatura

4 200m³

15. Powierzchnia użytkowa

720m²

16. Przeznaczenie pierwotne

mieszkalne i biurowe

17. Użytkowanie obecne

biurowe

18. Prace budowlane i konserwatorskie, ich przebieg i dokumentacja

19. stan zachowania (fundamenty, ściany zewnętrzne, ściany wewnętrzne, sklepienia, stropy, konstrukcje dachowe, pokrycie dachu, wyposażenie i instalacje)

Ściany zewnętrzne zachowane w stanie zadowalającym. Strop zaatakowane przez szkodniki drzewne i wilgoć. Zniszczone płyty balkonów. Uszkodzone tynki.

20. Najpilniejsze postulaty konserwatorskie

21. Akta archiwalne (rodzaj akt, numer i miejsce przechowywania)

24. Uwagi różne

22. Bibliografia

25. Opracował

tekst Janusz Warszawa, marzec 1988

imię, nazwisko, data, podpis

plany, rysunki Janusz Warszawa, marzec 1988

imię, nazwisko, data, podpis

zdjęcia fotogr. Janusz Warszawa, marzec 1988

imię, nazwisko, data, podpis

miejsce przechowywania negatywów OBiDZ

Karta po wypełnieniu podlega ochronie na podstawie przepisów prawa autorskiego

23. Źródła ikonograficzne i fotografia (rodzaj, miejsce przechowywania, sygnatury)

26. Adnotacje o inspekcjach, informacje o zmianach (daty, imiona i nazwiska wypełniających)

Pracownia Fotograficzna

Ośrodka Badań i Dokumentacji Zabytków w Łodzi

numer negatywu koherke 32

numer albumu 03.1988

data wykonania zdjęcia 03.1988

27. Załączniki

M. Miejscowość

Łódź

2. Obiekt (nazwa jak w karcie)

Dom

ul. Andrzeja Struga 61

3. Zawartość wkładki (nazwa obiektu lub materiału uzupełniającego)

dalszy ciąg opisu, rzut parteru, rzut piętra, zdjęcia

Archiwoltę otworów z ciemnoczerwonej cegły, podobnie imposty filarów międzyokiennych i pas gzymsu parapetowego. Identyczna cegła licuje także wąskie pływcinowe wycięcia w trzonach filarów. Okno w skrajnej osi do strony zachodniej powstałe przez zamurowanie otworu drzwiowego. Otwory okienne 2-ej kond. prostokątne, zamknięte łukami odcinkowymi o niewysokiej strzałce. Łuki nadproży z lekko wysuniętymi kluczami w zwornikach opracowane w cegle, gzymsy parapetowe również. Na wysokości 3-ej kond. osie piątą, szóstą i siódmą flankuje para sterczyn wysuniętych z płaszczyzny ściany. W osi środkowej porte-fenêtre zamknięty łukiem odcinkowym. Pod nim balkon z ażurową secesyjną balustradą ustawioną na metalowych kutych wspornikach. W osiach bocznych pary niewielkich prostokątnych okienek z ćwierćkolistymi narożami zewnętrznymi. Powyżej szczyt w formie trójkąta z kolistym oknem pośrodku. W pozostałych partiach budynku, ponad oknami 2-ej kond. prostokątne otwory okienne poddasza. Skrajną oś od strony zachodniej i dwie skrajne od wschodniej podkreślają wtopione w mur piętra sterczyny, które ponad okapem flankują odcinki pełnej attyki z pływcinowymi wycięciami.

Elewacja północna dziesięcioosiowa z ryzalitami klatek schodowych w osiach trzeciej i siódmej od lewej strony. W trzeciej osi ryzalit głównej klatki schodowej poprzedzony w parterze wieloboczną przeszkloną werandą przykrytą zamianym daszkiem. Powyżej duże okno witrażowe, zamknięte półkolistą, z ceglana archiwoltą z kluczem w zworniku. Ponad gzymsiem oddzielającym poddasze para niewielkich prostokątnych okienek. W siódmej osi w parterze prostokątny otwór drzwiowy. Nad nim dwa kolejne zamknięte odcinkowo otwory okienne. W pozostałych segmentach elewacji północnej w parterze otwory prostokątne zamknięte półkolistą o dekoracji analogicznej jak w fasadzie. Wyżej, w pierwszej i drugiej osi od lewej płyta balkonu piętra z secesyjną ażurową balustradą. W pozostałej części ścian parteru wieńczy pas lekko wysuniętego gzymsu z ceglanyymi cokołami pilastrów artykułujących ścianę na poziomie 2-ej kond. i poddasza. Pilastry posiadają tynkowane pływcinowe wycięcia. Otwory okienne piętra zamknięte odcinkowo / skrajnej osi od prawej blenda /, z ceglanyymi gzymsami parapetowymi wzdłuż całej ściany i z ceglanyymi nadprożami. Ponad odcinkami gzymsu oddzielającego 2-ą kond. od poddasza pary niewielkich prostokątnych otworów okiennych. Całość wieńczy ceglany gzyms na krokostynach.

Elewacja zachodnia czteroosiowa. W parterze, w pierwszej osi od lewej blenda okienna, w trzeciej otwór drzwiowy. Na poziomie piętra blenda okienna w 3-ej osi od lewej. Kształty otworów i dekoracja ściany analogiczna jak w fasadzie. Ścianę wieńczy attyka ze sterczynami; nad środkowymi osiami łukowato wygięta w górę.

Elewacja wschodnia posiada w parterze cztery osie; w skrajnych blendy, w środkowych otwory okienne. Na piętrze dwa duże okna zamknięte łukami odcinkowymi; między nimi blenda okienna, nad którą okno użytkowej części poddasza. W zwieńczeniu pełna attyka z trójkątem pośrodku.

Instalacje

Budynek posiada instalację wodociagową, kanalizacyjną, centralnego ogrzewania, elektryczną i telefoniczną.

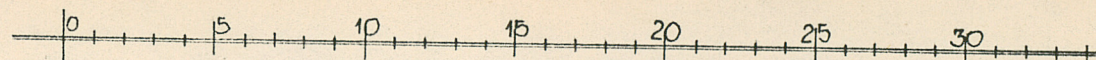
Wkładkę założył: Janusz Warszawa, marzec 1988

(imię, nazwisko, data)

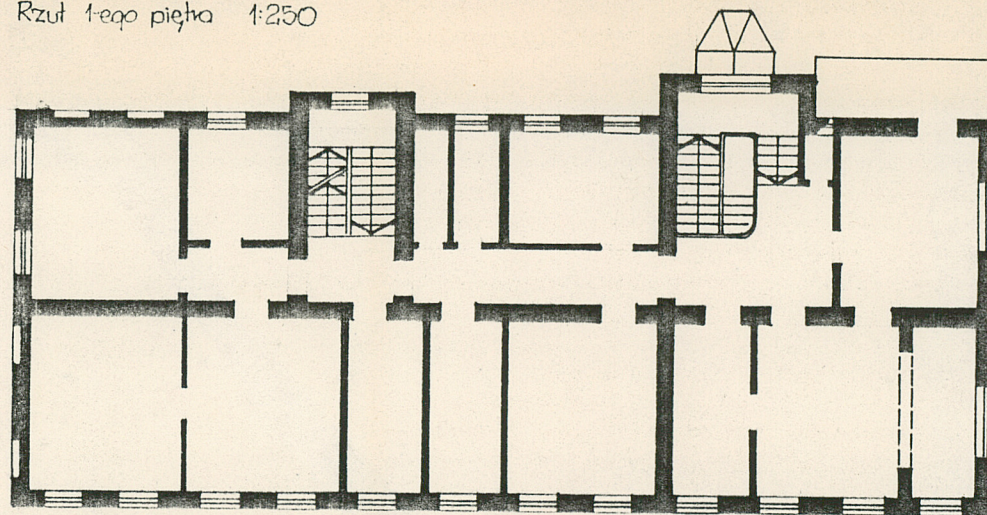
OBiDZ

Miejsce przechowywania negatywów:

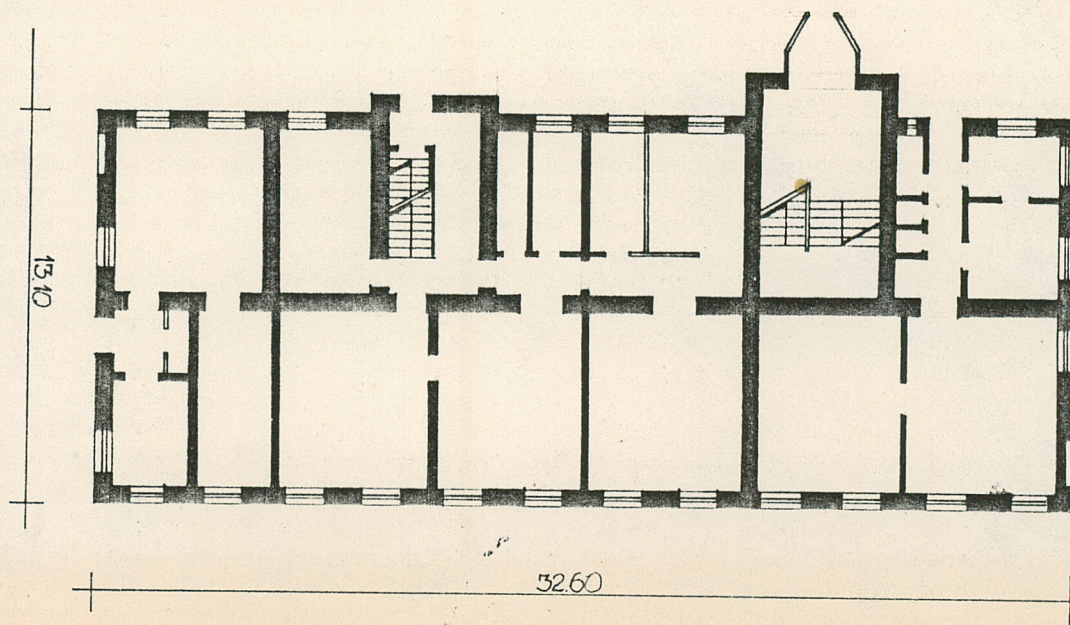
Wzór ODZ 1978 r.



Rzut 1-ego piętra 1:250



Rzut parteru 1:250



1. Miejscowość

Łódź

2. Obiekt (nazwa jak w karcie)

Dom
ul. Andrzeja Struga 61

3. Zawartość wkładki (nazwa obiektu lub materiału uzupełniającego)

zdjęcia

Wkładkę założył: Janusz Warszawa, marzec 1988
(imię, nazwisko, data)

Miejsce przechowywania negatywów: OBIDZ

Wzór ODZ 1978 r.



1. Miejscowość

Łódź

2. Obiekt (nazwa jak w karcie)

Dom

ul. Andrzeja Struga 61

3. Zawartość wkładki (nazwa obiektu lub materiału uzupełniającego)

zdjęcia

Wkładkę założył: Janusz Warszawa, marzec 1988
(imię, nazwisko, data)

Miejsce przechowywania negatywów: OBIDZ

