

ŁÓDZKIE

2809

1. Obiekt

294/4

DOM OFICJALISTY (CZWORAK) NR 2

2. Czas powstania

k. XVIII w.

3. Miejscowość

NIEBORÓW

11.



4. Adres

NIEBORÓW

nr hipoteczny

5. Przynależność administracyjna

województwo SKIERNIEWICKIE

gmina NIEBORÓW

pow. łowicz

6. Poprzednie nazwy miejscowości

Nieborów

7. Przynależność administracyjna
przed 1.VI.1975

województwo łódzkie

powiat łowicz

8. Właściciel i jego adres

MUZEUM w NIEBOROWIE
Oddział Muzeum Narodowego

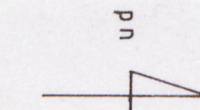
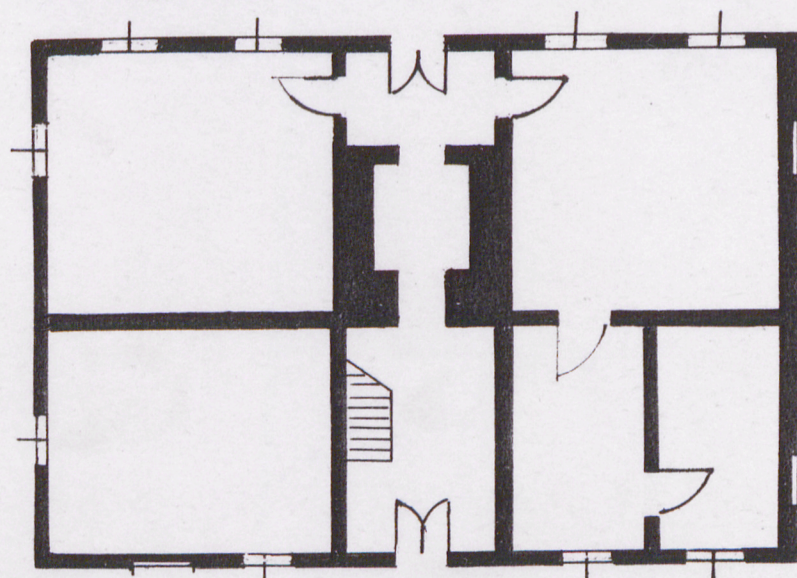
9. Użytkownik i jego adres

Muzeum w Nieborowie

10. Rejestr zabytków

Nr. 90/553 data 12.VIII.1967r.

autor zdjęć
data wykonania
miejsce przechowywania negatywów



1055

1690

12. Autorzy, historia obiektu, określenia stylu.

Wieś Nieborów wspomniano po raz pierwszy w dokumentach w XIV wieku.

Jej pierwszymi właścicielami byli Nieborowscy od których pochodzi nazwa wsi. W końcu XVI w. majątek od Marcina Nieborowskiego nabył Jan Tarnowski, Podkomorzy Sochaczewski.

Od niego odkupił Nieborów w 1690 roku Prymas Michał Radziejowski. Jemu też przypisuje się powstanie barokowego parku w/g projektu Tylmana z Gameren. w stylu francuskim.

W latach 1766-1774 właścicielem Nieborowa był hetman wielki litewski Michał Kazimierz Ogiński. Następnie właścicielami zostali Radziwiłłowie. Oni też powołali do prac budowlanych i ogrodowych Szymona Bogumiła Zuga. Domy oficjalistów, zapewne jego autorstwa, wzniesiono około 1780 roku w stylu klasycystycznym, a ostatecznie piętno stylowe nadano w początkach XIX wieku.

13. Opis (sytuacja, materiał i konstrukcja, rzut, bryła, elewacje, dach, wnętrze wyposażenie, instalacje)

- sytuacja - obiekt usytuowany w parku o barokowej kompozycji przestrzennej. Park położony na południowej stronie asfaltowej drogi z Łowicza do Bolimowa. Na głównej osi kompozycyjnej usytuowano pałac. W południowo-wschodniej części założenia parkowego, za zespołem stajni i wozowni, wzdłuż drogi do Chyleńca, usytuowano domy oficjalisty.
- materiał, konstrukcja, technika - murowany z cegły pełnej na zaprawie wapiennej, otynkowany. Fundamenty posadowione na gruncie. Wieżba dachowa krokwiowo-jętkowa, bez stolca. Dach kryty gontem na łacie. Krokwie narożne i środkowe usztywnione w poziomie jętek. Strop drewniany na belkach drewnianych. Ślepa podłoga (powała) wykonana z desek. Na powale polepa z gliny. Drzwi drewniane, dwuskrzydłowe, drewniane, płycinowe, pełne, osadzone w drewnianej framudze. Okna dwuskrzydłowe, drewniane, ze słupkiem, szprosami i wywietrznikiem. Kominy tynkowane.
- rzut - wzniesiony na planie wydłużonego prostokąta, z kalenicą na osi północno-południowej. Dwutraktowy, z sienią na osi.
- bryła - obiekt jednokondygnacyjny, niepodpiwniczony, z poddaszem jako strychem. Dach czterospadowy z lukarną na krótszej połaci dachu.
- elewacje - dekorację stanowi boniowanie w tynku i prosta listwa gzymsu wieńczącego. Elewacja ogrodowa pięcioosiowa.
- wnętrze, wyposażenie - brak stylowego wyposażenia.
- instalacje - ogromowa, elektryczna, wodociągowa. Ogrzewanie piecowe i akumulacyjne.

14. Kubatura	15. Powierzchnia użytkowa	16. Przeznaczenie pierwotne	17. Użytkowanie obecne
565 m ³	178 m ²	dom oficjalisty/mieszkalne	mieszkalne
18. Prace budowlane i konserwatorskie, ich przebieg i dokumentacja		19. Stan zachowania (fundamenty, ściany zewnętrzne, ściany wewnętrzne, sklepienia, stropy, konstrukcje dachowe, pokrycie dachu, wyposażenie i instalacje)	
Remont kapitalny w latach 80-tych.		Stan zachowania dobry.	
20. Najpilniejsze postulaty konserwatorskie			
Obiekt należy użytkować.			

21. Akta archiwalne (rodzaj akt, numer i miejsce przechowywania)

Inwentaryzacja i koncepcja prac remontowo-konserwatorskich, PKZ o/W-wa, 1962, w: Archiwum Muzeum w Nieborowie.

22. Bibliografia

- 1/ Katalog Zabytków Sztuki w Polsce. t.II, woj.łódzkie, pod red. J.Łozińskiego, W-wa 1954.
- 2/ W.Nastiuszonek, Województwo skierniewickie, Łódź 1986.
- 3/ Wł.Piwkowski, Nieborów, W-wa 1978.
- 4/ Słownik Geograficzny Królestwa Polskiego i innych krajów słowiańskich, t.VII, W-wa 1886.

23. Źródła ikonograficzne i fotografie (rodzaj, miejsce przechowywania, sygnatury)

24. Uwagi różne

25 Wypełnił SAWICKI WIESŁAW
1995r.

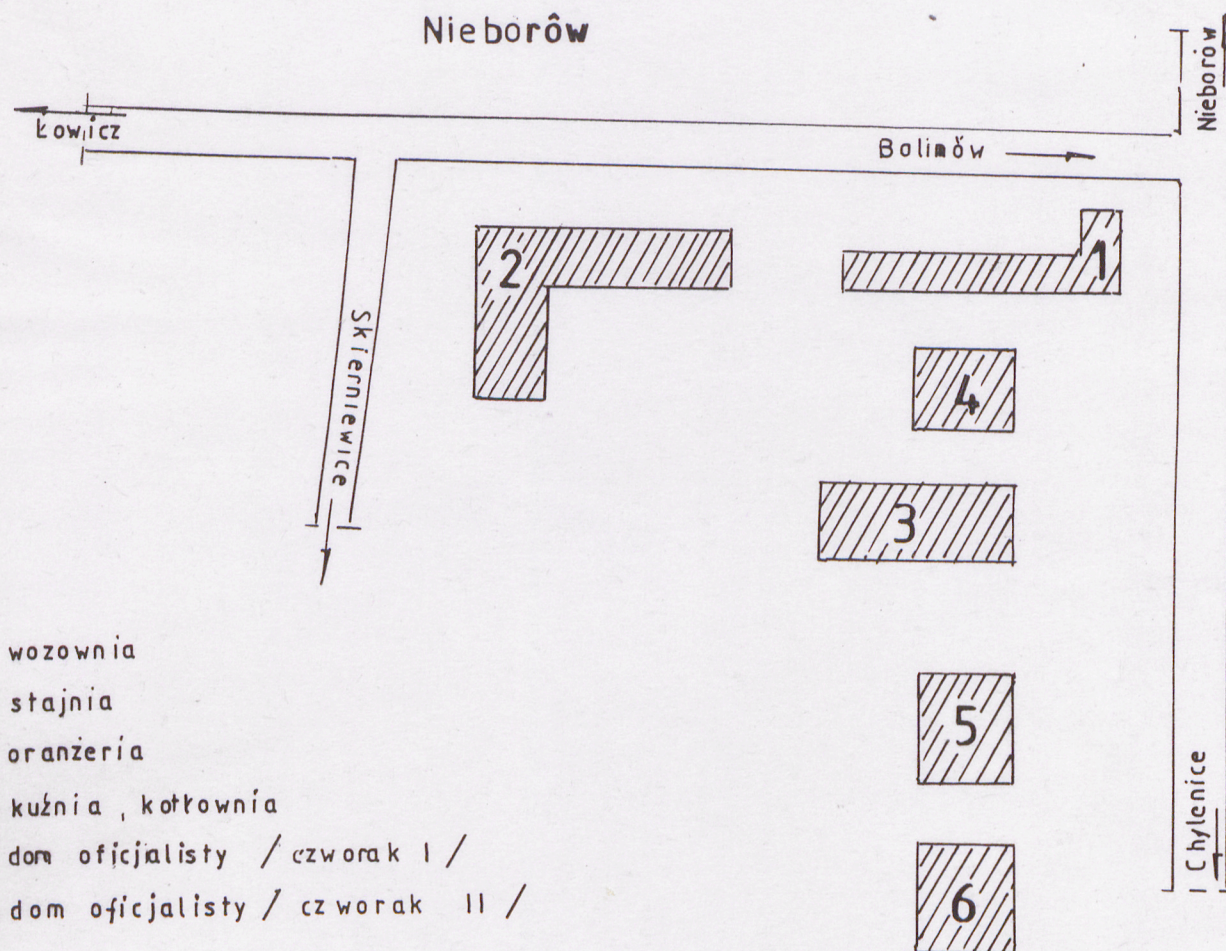
26. Sprawdził

1. Miejscowość

2. Obiekt (nazwa jak w karcie)

3. Zawartość wkładki (nazwa obiektu lub materiału uzupełniającego)

SZKIC ORIENTACYJNY



Wkładkę założył:
(imię, nazwisko data)

Miejsce przechowywania negatywów: