

OŚRODEK DOKUMENTACJI  
ZABYTEKÓW W WARSZAWIE  
KARTA EWIDENCYJNA ZABYTEKÓW  
ARCHITEKTURY I BUDOWNICTWA

A B C D E F G H I J K L M N O P R S T U V W X Y Z

Nr

ŁÓDZKIE 2548

1. Obiekt: Zespół Tkalni i Przędzalni Franciszka Klndermanna,  
ob. Łódzkiej Drukarni Akcydensowej S.A. i Zakładów Przemysłu Cuklarniczego „OPTIMA”  
**2. BUDYNEK WARSZTATOWY**

2. Czas powstania:

1905 r.

3. Miejscowość

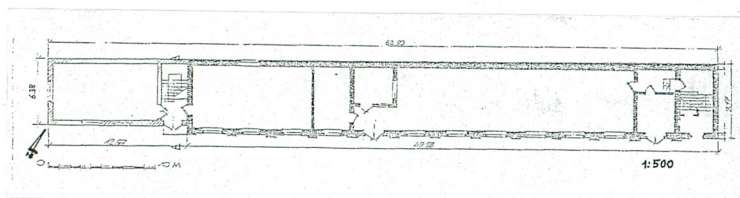
ŁÓDŹ

11. Zdjęcia, rzut, przekrój, sytuacja, orientacja:

Fot. 1.

Widok ogólny budynku od strony wschodniej  
(od strony placu manewrowego w centrum zakładu).

Rzut i przekrój na Wkładce Nr 1



3. Adres

ul. Andrzeja Struga 63

Nr hipoteczny...

działka 56/1 obręb P-17 mapa 10-IVd

5. Przynależność administracyjna

województwo łódzkie

gmina m. Łódź

6. Poprzednie nazwy miejscowości:

Litzmannstadt (1940 - 1944)

7. Przynależność administracyjna  
przed 1. IV. 1975:

województwo łódzkie miejskie

powiat Łódź Polesie

8. Właściciel i jego adres:

Łódzka Drukarnia Akcydensowa S.A.

ul. Andrzeja Struga 63

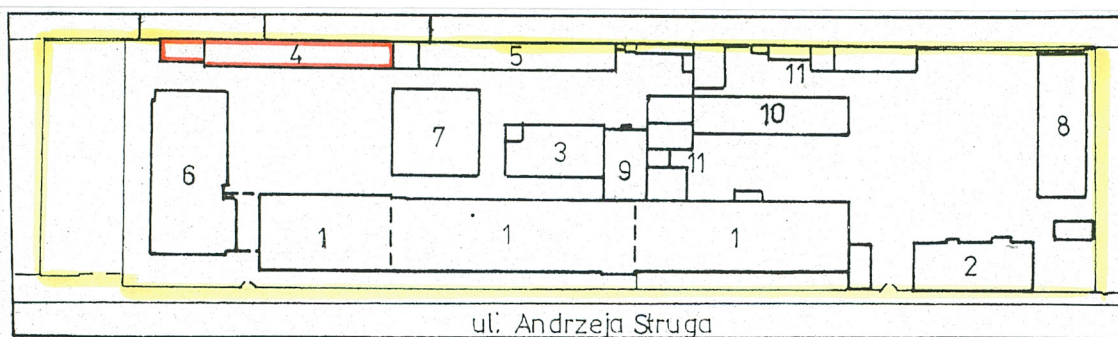
ŁÓDŹ

9. Użytkownik i jego adres:

jak wyżej

10. Rejestr zabytków:

Nr ..... data .....



1:2.000 0 10 50m





12. Autorzy, historia obiektu, określenia stylu:

Historia całości zespołu - Vide Karta Zespołu.

W zakładzie, istniejącym od lat 1897-1898, w 1905 r. rozpoczęto rozbudowę, w czasie której powstał m.in. budynek opisywany. Był on związany z niezachowaną, dużą halą produkcyjną, parterową, powstałą równocześnie i stanowił trójcłonową jej część frontową.

Po 1945 r. znacznie zniszczona hala produkcyjna przylegająca do opisywanego budynku została rozebrana, jak również środkowa i prawa (północno wschodnia) część budynku.

Parter budynku, aż do chwili obecnej pełni pierwotną funkcję warsztatu mechanicznego i ślusarni. Piętro w części biurowe, częściowo zaś magazynowe (magazyn gospodarczy). Całość obejmują z boków dobudówki z lat późniejszych, posiadające wnętrza połączone z budynkiem opisywanym.

Średniej wielkości budynek przemysłowy posiadający fasadę skomponowaną z użyciem form neoklasycystycznych oraz pozbawione jakichkolwiek cech stylowych wnętrza.

13. Opis (sytuacja, materiał i konstrukcja, rzut, bryła, elewacje, wnętrza, wyposażenie, instalacje):

Budynek dwu kondygnacyjny, niepodpiwniczony, bez poddasza. Szeregowy w zespole zwartej zabudowy przemysłowej północno zachodniej części zespołu, tj. części wydzielonej, należącej do Łódzkiej Drukarni Akcydensowej S.A. Usytuowany równolegle do głównego budynku dawnej przędzalni (w linii północno zachodniej pierzei ulicy Andrzeja Struga). Usytuowanie całości zespołu - vide Karta Zespołu.

**MATERIAŁ I KONSTRUKCJA:** Fundamenty - Brak danych (prawdopodobnie z cegły ceramicznej pełnej w zaprawie cementowej). Mury i ściany wewnętrzne - Murowane z cegły ceramicznej pełnej w zaprawie cementowo-wapiennej. Tynki - wewnętrzne i zewnętrzne gładkie, cementowo-wapienne. Sklepienia i stropy - Nad parterem ceglane odcinkowe na dźwigarach stalowych. W dobudówce żelbetowe płytowo-żebrowe. Nad piętrem stropodach. Dach - stropodach żelbetowy płytowo-żebrowy, pulpitowy. Pokrycie - Papa bitumiczna na lepiku. Podłogi i posadzki - Wylewka cementowa (częściowo + PCV). Schody - żelbetowe wylewane, stopnice szlifowane (terazzo), balustrady stalowe z prętów. Okna - Stalarka stalowa, krosnowa, pojedyncza. Drzwi - Drewniane gładkie, w parterze wejściowe do warsztatu stalowe z blachy.

**BRYŁA I RZUT:** Bryła zwarta niesymetryczna, prostopadłościenna, nakryta dachem pulpitowym o małym nachyleniu w kierunku południowo-wschodnim (ku fasadzie). Symetrię bryły rozbija węższa dobudówka od strony lewej (północno zachodniej). Rzut zwarty niesymetryczny. Całość założona na planie silnie wydłużonego prostokąta z węższą, prostokątną dobudówką z lewej. Budynek jedno traktowy bez określonego podziału na osie. Niesymetryczny podział wnętrza ściankami działowymi, dzieli budynek na osiem osi o różnej szerokości. Dwie wejściowe sienie z dwubiegowymi ze spocznikami klatkami schodowymi (w pierwszej osi od strony prawej oraz w przybudówce).

**ELEWACJE:** Otynkowane tynkiem gładkim, całość wystroju z tynku. Widoczna elewacja południowo zachodnia (fasada) oraz górna część elewacji bocznej północno-wschodniej. Budynek od strony południowo zachodniej (elewacja boczna) przesłonięty dobudówką, także od strony tylnej (północno zachodniej) zespołem dobudówek (poza obszarem Zakładu). Fasada (elewacja południowo-wschodnia) - Silnie wydłużona, niesymetryczna, szesnastoosiowa dwuczęściowa. Z prawej trzynastie osi o mocno akcentowanych podziałach, flankowanych gładkimi lizenami podpierającymi wąski, uskokowy gzyms koronujący. W osiach otwory bez opasek, przeskleplone odcinkowo z gładkimi, wąskimi nadlucznymi. Kondygnacje rozdziela wąski, profilowany gzyms. W ostatniej osi od strony prawej w poziomie piętra wydłużone w pionie okno prostokątne, pod nim wejście do budynku prostokątne, osłonięte prostym zadaszeniem. Trzy osie z lewej, w linii cofniętej od osi fasady (dobudówka), gładko otynkowane, bez elementów dekoracyjnych, wszystkie otwory prostokątne bez opasek. Elewacja boczna północno-wschodnia - (widoczna w górnej części nad parterową dobudówką) gładko otynkowana, bez otworów.

**WYPOSAŻENIE:** W budynku brak elementów wyposażenia architektonicznego lub technicznego, posiadających cechy zabytkowe.

**INSTALACJE:** Elektryczna (siły i światła), wodociągowa i kanalizacyjna. Ogrzewanie wnętrza centralne z sieci miejskiej.



14. Kubatura 3.048 m <sup>3</sup> wraz z dobudówką.	15. Powierzchnia użytkowa: 817,0 m <sup>2</sup> wraz z dobudówką.	16. Przeznaczenie pierwotne: Warsztat mechaniczny i wytwórnia cewek przędzalni- czych.	17. Użytkowanie obecne Warsztat mechaniczny i magazyn.
18. Prace budowlane i konserwatorskie, ich przebieg i dokumentacja: Do 1945 r. - Brak danych.  Ok. 1950 r. rozebrana została hala produkcyjna przylegająca do budynku od strony północno zachodniej oraz środkowa część pierwotnie sięgającego przez całą szerokość hali budynku.  W 1972 r. od strony południowo zachodniej dostawiono dobudówkę o nieco mniejszej szerokości, w niej nowa klatka schodowa. Pierwotna klatka schodowa w prawej (północno wschodniej) części budynku została całkowicie przebudowana. W miejsce pierwotnego dachu dwuspadowego o drewnianej więźbie, wykonano stropodach pulpitowy, żelbetowy płytowo żebrowy. Fasada (elewacja południowo wschodnia) z czerwonej cegły licówki została otynkowana, przy czym część wystroju została zniszczona (m. in. opaski okienne).		19. Stan zachowania (fundamenty, ściany zewnętrzne, ściany wewnętrzne, sklepienia, stropy, konstrukcje dachowe, pokrycie dachu, wyposażenie i instalacje): Ogólny stan techniczny budynku - dobry. Budynek w całości użytkowany, konserwowany na bieżąco. <ul style="list-style-type: none"> <li>Fundamenty - brak danych.</li> <li>Mury i ściany działowe - brak widocznych spękań, ubytków czy uszkodzeń.</li> <li>Tynki zewnętrzne i wewnętrzne - drobne ubytki i uszkodzenia typu eksploatacyjnego, szczególnie w parterze (warsztaty).</li> <li>Sklepienia i stropy - brak widocznych uszkodzeń czy zniszczeń.</li> <li>Dach - brak widocznych śladów przecieków. Więźba i pokrycie kompletne, bez widocznych uszkodzeń.</li> <li>Posadzki - liczne drobne uszkodzenia typu eksploatacyjnego, szczególnie w parterze.</li> <li>Schody - Brak widocznych ubytków czy uszkodzeń, balustrady kompletne.</li> <li>Okna - stolarka i oszklenie kompletne, bez widocznych zniszczeń.</li> <li>Drzwi - jak wyżej.</li> <li>Wyposażenie - brak.</li> <li>Instalacje - kompletne, sprawne, użytkowane.</li> </ul> 20. Najpilniejsze postulaty konserwatorskie: Z uwagi na dobry stan techniczny budynku - postulatów bieżących brak.  Budynek zasługuje na objęcie go ochroną konserwatorską przez wpisanie do Rejestru Zabytków, z uwagi na istotną rolę w zespole, wartość historyczną (jedyna pozostałość dawnego, rozległego kompleksu, składającego się z dużej hali produkcyjnej i związanych z nią budynków) oraz pozostałości pierwotnego wystroju, czytelne pomimo otynkowania fasady.	

21. Akta archiwalne (rodzaj akt, numer i miejsce przechowywania):

Inwentaryzacja budowlana (niekompletna) z ok. 1960 r. W: Ł.D.A. S.A. -  
Dział GI. Mechanika (bez sygn.).

Vide także Karta Zespołu.

22. Bibliografia:

Vide - Karta Zespołu.

23. Źródła ikonograficzne i fotografie (rodzaj, miejsce przechowywania, sygnatury):

Vide - Karta Zespołu.

24. Uwagi różne:

25. Opracował:

tekst: ..... mgr Halina Łabęcka IX.1997

Imię, nazwisko, data

plany, rysunki ..... mgr inż. arch. Anna Broniewska IX.1997

Imię, nazwisko, data

zdjęcia fotogr. .... mgr inż. Zbigniew M. Łabęcki IX.1997

Imię, nazwisko, data

Miejsce przechowywania negatywów: ..... P.S.O.Z. O/W Łódź

Karta po wypełnieniu podlega ochronie na podstawie prawa autorskiego.

26. Adnotacje o inspekcjach, informacje o zmianach (daty, imiona i nazwiska wypełniających):

27. Załączniki:

1. Wkładka Nr 1 - Rzut, przekrój, fotografie.

2. " Nr 2 - Fotografie.



WKŁADKA DO KARTY EWIDENCYJNEJ ZABYTKÓW ARCHITEKTURY I BUDOWNICTWA

ZALĄCZNIK Nr 1

1. Miejscowość: **ŁÓDŹ**  
ul. Andrzeja Struga 63

2. Obiekt (nazwa jak w karcie):  
Zespół Tkalni i Farbiarni Franciszka Kindermanna,  
ob. Łódzkiej Drukarni Akcydensowej S.A.  
**2. BUDYNEK WARSZTATOWY**

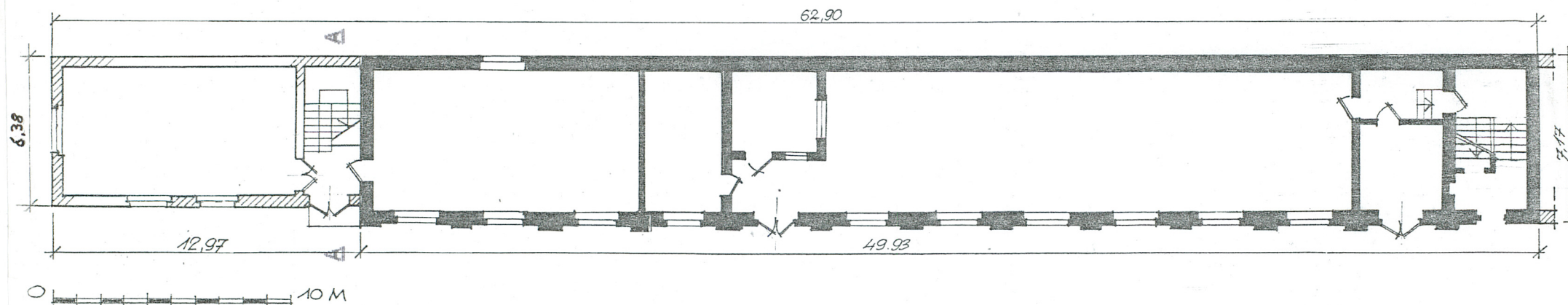
3. Zawartość wkładki (nazwa obiektu lub materiału uzupełniającego):

Rzut, przekrój, fotografie.

**Rzut przyziemia 1 : 200**

Rys. mgr inż. arch. Anna Broniewska 14.11.1997

Wysokość (h) 8,92 m. do krawędzi dachu

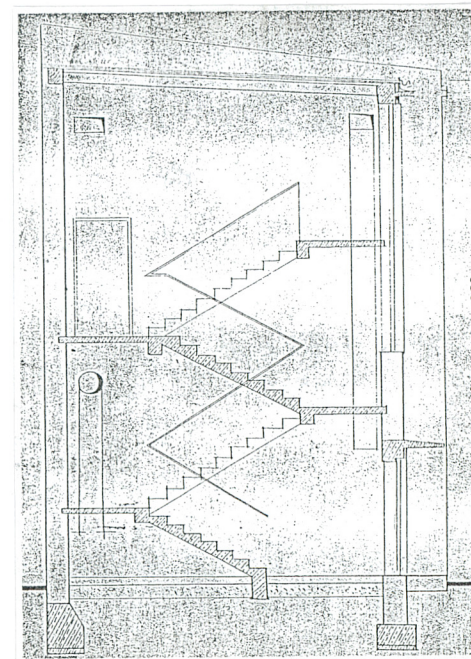


Wkładkę założył: mgr inż. Zbigniew M. Łabęcki - XI.1997  
(imię, nazwisko, data)

Miejsce przechowywania negatywów: PSOZ O/W Łódź

Z prawej:  
Przekrój poprzeczny A-A  
reprodukcja z inwentaryzacji budowlanej  
z ok. 1970 r. (W: Dział Gł. Mechanika  
- bez sygn.)

Fot. 2.  
Widok budynku od strony południowo  
zachodniej, na pierwszym planie dobu-  
dówka z 1972 r.







Fot. 3.  
Fot. 6.



Fot. 4.  
Fot. 7.



Fot. 5.



Fot. 3. Fasada - część lewa.

Fot. 4. Fasada - część środkowa.

Fot. 5. Fasada - część prawa.

Fot. 6. Wejście do budynku z lewej strony części środkowej.

Fot. 7. Fasada - miejsce połączenia dobudówki z budynkiem pierwotnym.