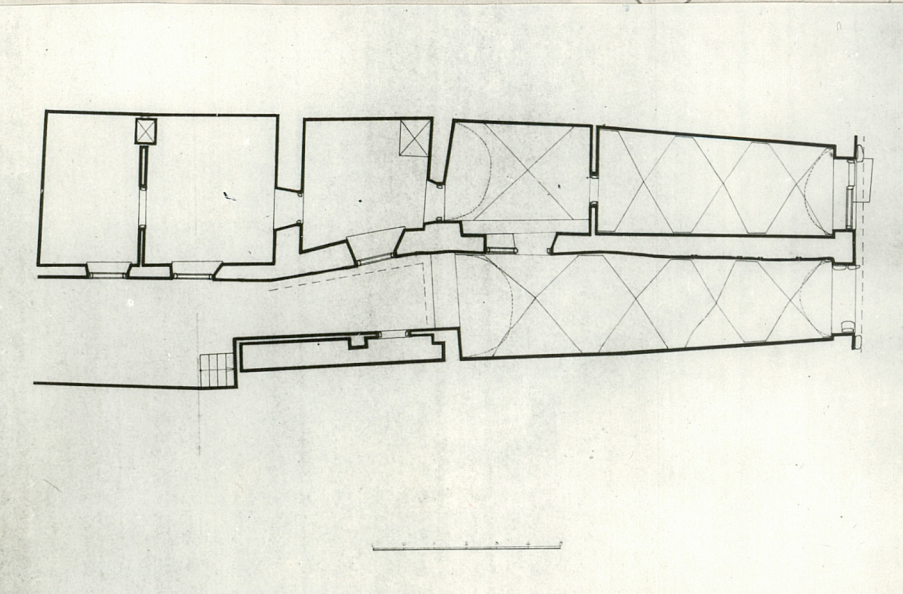


1. Obiekt
Dom

2. Czas powstania
I ćw. XVII w.

3. Miejscowość
Łowicz



4. Adres *ob. Nowy Rynek*
Pl. Kilińskiego 6
nr hipoteczny

5. Przynależność administracyjna
województwo *skierniewickie*
gmina *pow. Łowicz*

6. Poprzednie nazwy miejscowości
-

7. Przynależność administracyjna
przed 1 VI 1975
województwo *Łódzkie*
powiat *Łowicz*

8. Właściciel i jego adres
[Redacted]

9. Użytkownik i jego adres
[Redacted]

10. Rejestr zabytków
Nr *504/151* data *21.VIII.67*

Krystyna Kowalska

1978
13. Wzrost: Fot. PRZ 6/W-wa

12. Autorzy, historia obiektu, określenia stylu.

Dom zbudowany w I ćw. XVII w. Jeszcze w XVII w. dostawiono wielką izbę. W 1727 r. budynek był już bardzo zniszczony, wtedy też zaciągnięta została pożyczka na jego odbudowę. W XIX w. zmieniono fasadę, zapewne dach i jego pokrycie, a także rozplanowanie piętra. W 1911 mieścił się tu skład apteczny [redacted]. Fasada bezstylowa.

Właściciele: 1727-Wojciech i Konstancja Rakuszewscy, 1741-Wojciech i Elżbieta Labudzińscy, 1777-sukcesorzy Antoniego Katarzyny Rakowskich, 1779-X. Teodor Jakubowski, potem Andrzej i Antonia Kołaczyńscy, Elżbieta Cichocka, 1815-Franciszek i Marianna Sawiccy, 1823-

13. Opis (sytuacja, materiał i konstrukcja, rzut, bryła, elewacje, dach, wnętrze wyposażenie, Instalacje

Dom usytuowany w zabudowie zwartej, we wschodniej pierzei rynku. Ustawiony kalenicowo, fasadą zwrócony na zachód. Murowany z cegły na zaprawie piaskowo-wapiennej, na podmurówce kamiennej, tynkowany. Dwie piwnice ceglane, nakryte stropem płaskim, sień przejazdowa oraz dwa pomieszczenia przyziemia nakryte sklepieniem kolebkowo-krzyżowym. W pozostałych pomieszczeniach stropy drewniane. Więźba drewniana, krokwiowa. Założony na rzucie nieregularnego czworoboku, piętrowy, nakryty dachem dwuspadowym pobitym blachą. Wielka izba dostawiona od pld.wschodu piętrowa, nakryta dachem jednospadowym pobitym papą. Układ przyziemia pierwotnie czterotraktowy /w tym izba wielka/ z sienią przejazdową z boku. Izba wielka wtórnie przedzielona. Piętro 3-traktowe. Fasad dwuosiowa, podzielona wąskim gzymsem kordonowym i podokiennym, zwieńczona gzymsem profilowanym. Brama zamknięta półkoliście. Okna piętra w opaskach wyrobionych w tynku. W połaci dachu dwa niewielkie świetliki. Elewacjaboczna gładka, elewacja tylna z dostawionymi betonowymi schodami na piętro. Podłogi drewniane, deskowe, w trakcie frontowym posadzka ceramiczna. Sień przejazdowa zamykana od frontu, drewnianą, dwuskrzydłową bramą. Przejazd brukowany. Instalacja elektryczna. Ogrzewanie piecowe.

| | | | |
|---------------------------------------|--------------------------------|---|---|
| 14. Kubatura - 1250 m ³ | 15. Powierzchnia użytkowa - | 16. Przeznaczenie pierwotne mieszkalne | 17. Użytkowanie obecne mieszkalno-handlowe |
|---------------------------------------|--------------------------------|---|---|

18. Prace budowlane i konserwatorskie, ich przebieg i dokumentacja

Po 1945 r. zmienione pokrycie dachu., otynkowana fasada. Brak generalnego remontu. Inwentaryzacja ZAP PW, kier. A. Miłobędzki 1958, W-wa

19. Stan zachowania (fundamenty, ściany zewnętrzne, ściany wewnętrzne, sklepienia, stropy, konstrukcje dachowe, pokrycie dachu, wyposażenie i instalacje)

Ogólny stan zachowania dobry. Jednakże mury sieni przejazdowej zawilgocone, ze zniszczonym tynkiem. Podobnie zniszczone tynki elewacji tylnej oraz wielkiej izby.

20. Najpilniejsze postulaty konserwatorskie

Przeprowadzić remont generalny. Osuszyć mury sieni przejazdowej. Otynkować sien i elewację tylną. Naprawić i uzupełnić zniszczone częściowo drewniane skrzydła bramne. Usunąć zrujnowaną oficynę. Zachować bruk w sieni.

21. Akta archiwalne (rodzaj akt, numer i miejsce przechowywania)

Inwentarz Boni Ordinis 1783 - Archiwum Kapituły Łowickiej w Łowiczu
 Akta not. T. Rudnickiego, syg. 2, rep. 6, Archiwum Państwowe w Łowiczu
 Akta KRSW, syg. [REDACTED] - AGAD W-wa
 Akta m. Łowicza, syg. 157, 1417 - Archiwum Państwowe w Łowiczu

22. Bibliografia

Gawarecki H. "Pamiętki historyczne Łowicza", Łowicz 1844
 Tarczyński Wł. "Łowicz. Wiadomości historyczne", Łowicz 1899
 Oczykowski R. "Przechadzka po Łowiczu" Łowicz 1921
 Bluhm Kwiatkowski W. "Łowicz prymasowski w świetle źródeł archiwalnych", W-wa 1939
 Katalog Zabytków Sztuki w Polsce, t. II woj. łódzkie, W-wa 1954
 Zabytki architektury i budownictwa w Polsce, t. VII, z. 9, W-wa 1971
 Przyrembel Z. "Fragmenty z dziejów dawnego Łowicza", W-wa 1936

23. Źródła ikonograficzne i fotografie (rodzaj, miejsce przechowywania, sygnatury)

Widok miasta, wg sztychu Hogenberga w dziele Brauna "Civitates orbium terrarum. VI. Theatri prae-cipium totius mundi urbium", Kolonia 1597-1618
 Plan miasta z 1824 r. - ZAP PW, W-wa
 Plan miasta z 1827 r. - Muzeum Narodowe w W-wie, Oddział w Łowiczu
 Plan miasta z 1906 r. - ZAP PW, W-wa

24. Uwagi różne

25. Wypełnił

mgr Joanna Giżejewska
 V/1980

26. Sprawdził

-

27. Załączniki