

A B C D E F G H I J K L M N O P R S T U V X Y Z

1. Obiekt

273/20

Willa HENRYKA GROHMANA

2. Czas powstania

1882, rozb.  
1903, 1912

3. Miejscowość

Łódź

2633

11. Zdjęcia, rzut, przekrój, sytuacja, orientacja



Elewacja wschodnia



Elewacja zachodnia



4. Adres ob. ks. bpa W. Tyminieckiego

8 Marca 24/ 26

-go  
22/24

nr hipoteczny ....

5. Przynależność administracyjna

województwo łódzkie miasto

gmina .....

6. Poprzednie nazwy miejscowości

7. Przynależność administracyjna

przed 1 VI 1975

województwo łódzkie

powiat .....

8. Właściciel i jego adres

LZPB im. Obrońców Pokoju  
Łódź, ul. Targowa 65

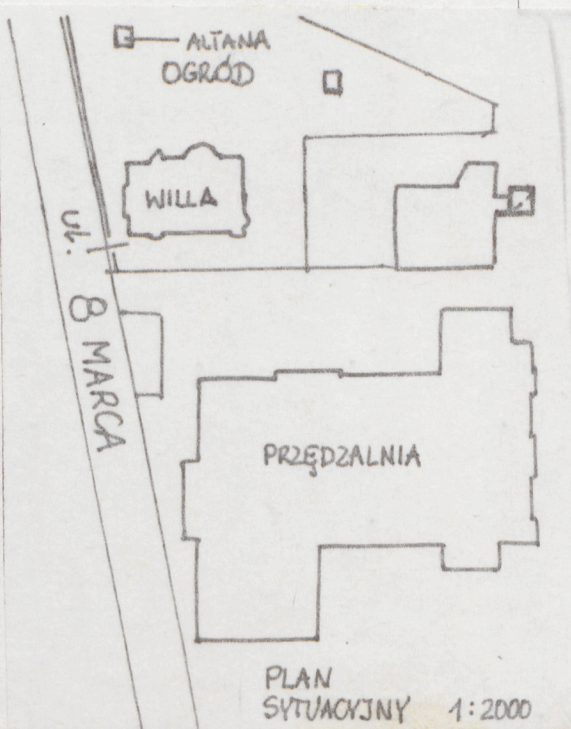
9. Użytkownik i jego adres

J.W.

10. Rejestr zabytków

Nr A/44 data 1971.01.20

A/362 z 15.12.1995





## 12. Autorzy, historia obiektu, określenia stylu.

Wzniesiona w latach 1882/1883, według projektu Hilarego Majewskiego. Miała być przeznaczona jako dom mieszkalny dla urzędników fabryki i służby. Po realizacji pierwsza rezydencja Henryka Grohmana. W 1903 r. rozbudowana o dekoracyjne ryzality / proj. F. Chełmiński/. W 1912 r. powiększona o trakt południowy, klatkę schodową i pomieszczenia sanitarne według projektu Kazimierza Stebelskiego. Podczas II wojny światowej - rezydencja urzędników Rzeszy. Po wyzwoleniu budynek biurowy, od 1983 r. - żłobek ŁZPB im. Obrońców Pokoju.

## 13. Opis (sytuacja, materiał i konstrukcja, rzut, bryła, elewacje, wnętrze, wyposażenie, instalacje).

Usytuowana w północnej pierzei ul. 8 Marca, nieco cofnięta w stosunku do niej, otoczona ogrodem krajobrazowym. Na zachód od willi drewniana altana. Całość wydzielona ażurowym ogrodzeniem z prętów metalowych na podmurówce. Murowana, na cokole. Parterowa, podpiwniczona, kryta obniżonym dachem czterospadowym. Pośrodku traktu północnego mansarda kryta dachem namiotowym. Wieżba dachowa stolcowa, o stolcach stojących, z krokiewkami krytymi deskami leżącymi wprost na jętkach. Założona na planie prostokąta. Układ pomieszczeń pięciotraktowy. Narożnik póln.- zach. ścięty. W elewacji zachodniej wydatny ryzalit środkowy. Wejście główne w elewacji północnej. Elewacje o podziałach horyzontalnych przeprowadzonych za pomocą gzymsu cokołowego z profilowanej cegły, gzymsu międzyokiennego oraz koronującego. Część elewacji powyżej gzymsu cokołowego dekorowana pasami z rzędu podwójnie ułożonych główek ceglanych. Podziały wertykalne wyznaczone rytmem okien. Elewacja północna - frontowa, 3-osiowa, 3-poziomowa, z 1-osiowym ryzalitem środkowym ujętym lizemami dochodzącymi do szczytu mansardy oraz mniejszym ryzalitem bocznym w zachodniej części elewacji. Ryzalit środkowy podwyższony nad gzyms koronujący. Na osi: otwór drzwiowy zamknięty łukiem pełnym. Wyżej szeroki otwór okienny zamknięty łukiem spłaszczonym. Mansarda zwieńczona pozorną attyką z fryzu ceglanych. W osiach bocznych blendy okienne. Drzwi dwuskrzydłowe, płycinowe, z prostokątnym nadświetłem. Nad nadprożem półkolistą wielopolową okno. Okno mansardy parzyste, dwuskrzydłowe. Elewacja wschodnia - 10-osiowa - z dwoma 1-osiowymi ryzalitami: bocznymi: w osi póln. i środkowym w 3 osi od południa. W 2 osi południowej prostokątny otwór drzwiowy do piwnic. W pozostałych osiach niskie otwory okienne, zamknięte łukiem odcinkowym. Między gzymsem a podokniem prostokątne tablatyry. W strefie poddasza okulusy. Okna dwuskrzydłowe - trójpole. Elewacja południowa - od ulicy, z ryzalitem środkowym, w którym 2 osie okienne w strefie cokołu i poddasza. Elewacja zachodnia - ogrodowa, 7-osiowa, z dwoma ryzalitami - wydatnym północnym na rzucie trapezu i południowym na rzucie trójkąta. W ścianach bocznych ryzalitu pd. wysokie otwory okienne zamknięte łukiem odcinkowym, umieszczone w niszach. W ścianie frontowej nisza zamknięta łukiem pełnym. Zwieńczenie ściany frontowej w postaci szczytiku, wewnątrz którego okulus. We wszystkich otworach okiennych cokołu żelazne kraty z pionowych prętów zakończonych półksiężcem. W pozostałych oknach żaluzje. Blenda okienna północnego ryzalitu wypełniona latarnią z kutego żelaza w formie stylizowanego piastowskiego orła. Wnętrze w 5 traktach, w układzie amfiladowym, z hallem głównym umieszczonym centralnie w poprzek traktu północnego. Szczególnie reprezentacyjny charakter posiadają: hall o wystroju modernistycznym, gabinet z dekoracją secesyjną, salonek eklektyczny i jadalnia. Zachowane marmurowe ościeża drzwi, marmurowe stopnie schodów, mosiężne balustrady, boazerie dębowe z elementami mahoniowymi, parkiety taflowe, metalowe lampy i świeczniki, dekoracja sztukatorska sufitów, secesyjna glazura w łazience.



<p>14. Kubatura</p> <p>4778.4 m<sup>3</sup></p>	<p>15. Powierzchnia użytkowa</p> <p>1365.2 m<sup>2</sup></p>	<p>16. Przeznaczenie pierwotne</p> <p>willa Henryka Grohmana</p>	<p>17. Użytkowanie obecne</p> <p>żłobek</p>
<p>18. Prace budowlane i konserwatorskie, ich przebieg i dokumentacja</p> <p>Przeprowadzano jedynie doraźne remonty zabezpieczające.</p>		<p>19. Stan zachowania (fundamenty, ściany zewnętrzne, ściany wewnętrzne, sklepienia, stropy, konstrukcje dachowe, pokrycie dachu, wyposażenie i instalacje)</p> <p>Stan techniczny ogólnie dobry.</p>	
		<p>20. Najpilniejsze postulaty konserwatorskie</p> <p>Wzmocnienie murów piwnicznych i fundamentowych.</p> <p>Usunięcie wtórnych podziałów wewnątrz w salonie i pokoju Henryka Grohmana.</p> <p>Naprawa parkietów, stolarki i detali metalowych.</p> <p>Uporządkowanie terenów zielonych wokół willi.</p>	



21. Akta archiwalne (rodzaj akt, numer i miejsce przechowywania)

WAPŁ, RGP- Wydz. Bud., sygn. 2396, 2596, 9691, 14137  
WAPŁ, Zespół akt Grohmana, sygn. 5987

22. Bibliografia

Paszyn I.- Wille fabrykanckie w twórczości H. Majewskiego, /w:/ Hilary Majewski i jego krag, Łódź 1981  
Paszyn I.- Łódzka willa fabrykancka, KAiU, t. XXIX, 1984  
Szczepańska M.- Zespół rezydencjonalno- fabryczny L. Grohmana / dok. hist.-architektoniczna/, 1985, PKZ O/Łódź, mps. w OBiDZ Łódź

23. Źródła ikonograficzne i fotograficzne (rodzaj, miejsce przechowywania, sygnatury)

CMHW, zb. ikon., litografia z ok. 1905 r.  
Zb. pryw. p. Jerzego Grohmana, zdjęcia wnętrz i winiety reklamowe zakładów z ok. 1900 r.

24. Uwagi różne

25. Opracował

tekst mgr Anna Kopińska, 1990.09.19  
imię, nazwisko, data, podpis  
plany, rysunki mgr Anna Kopińska  
imię, nazwisko, data, podpis  
zdjęcia fotogr. mgr inż. Piotr Mietkowski, 1990.07.05  
imię, nazwisko, data, podpis  
miejsce przechowywania negatywów OBiDZ Łódź

KARTA PO WYPEŁNIENIU PODLEGA OCHRONIE NA PODSTAWIE PRZEPISÓW PRAWA AUTORSKIEGO !

26. Adnotacje o inspekcjach, informacje o zmianach (daty, imiona i nazwiska wypełniających)

Pracownia Fotograficzna  
Ośrodka Badań i Dokumentacji Zabytków w Łodzi  
numer negatywu neg. szt. 1-15  
numer albumu Kopenka nr 16  
data wykonania zdjęcia 1990 r.

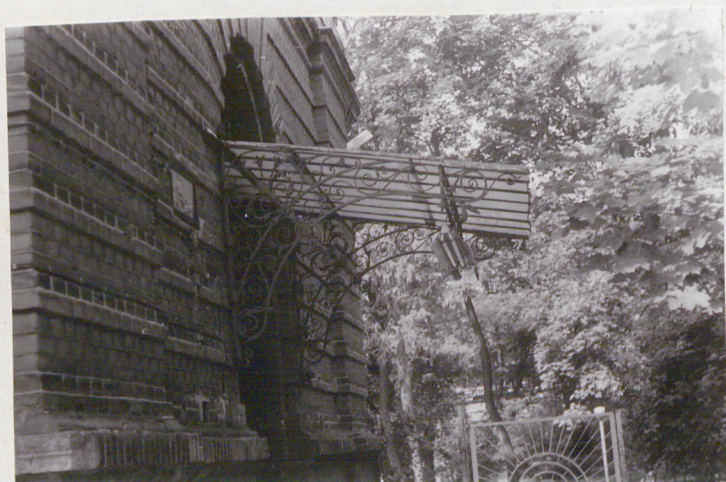
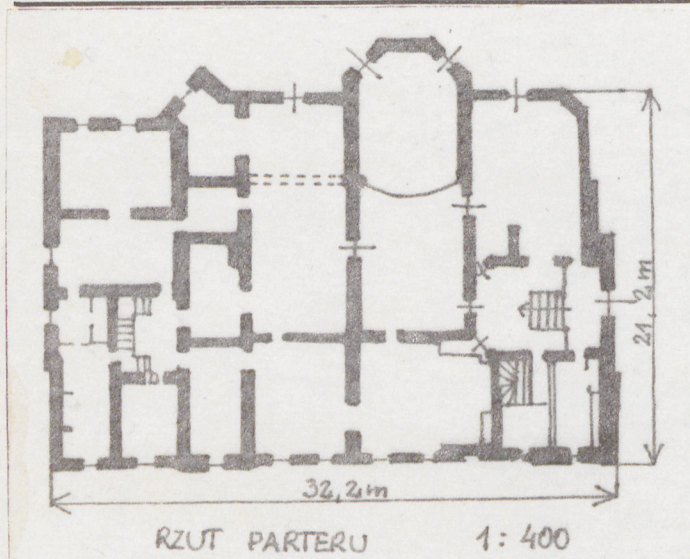
27. Załączniki



1. Miejscowość  
Łódź

2. Obiekt (nazwa jak w karcie)  
willa , 8 Marca 24/26

3. Zawartość wkładki (nazwa obiektu lub materiału uzupełniającego)  
rzut parteru, zdjęcia elewacji



Wejście główne



Elewacja południowa



Ryzalit elewacji zachodniej

Pracownia Fotograficzna  
Ośrodek Badań i Dokumentacji Zabytków w Łodzi  
numer negatywu... *str. ujęt. 1-15*  
numer albumu... *Koperte nr 14*  
data wykonania zdjęcia... *1990 r.*

Wkładkę założył: mgr Anna Kopieńska 1990. 09. 19  
(imię, nazwisko, data)

Miejsce przechowywania negatywów: OBiDZ Łódź

Z-d Poligr. Jan Jasiński W-wa, ul. Wolna 13, tel. 12-43-83

PAŃSTWOWA SŁUŻBA  
OCHRONY ZABYTKÓW  
Oddział Wojewódzki w Łodzi



1. Miejscowość	2. Obiekt (nazwa jak w karcie)	3. Zawartość wkładki (nazwa obiektu lub materiału uzupełniającego)
Łódź	Willa, ul. 8 Marca 24/26	zdjęcia elewacji



Altana w ogrodzie



Okno w kondygnacji przyziemia

Wkładkę założył: mgr Anna <sup>A</sup>opińska, 1990.09.19  
(imię, nazwisko, data)

Miejsce przechowywania negatywów: OBIDZ Łódź

Z-d Poligr. Jan Jasiński W-wa, ul. Wolna 13, tel. 12-43-83



Wejście główne

Ryzalit środkowy  
elewacji zachodniej

Pracownia Fotograficzna  
Ośrodek Badań i Dokumentacji Zabytków w Łodzi  
numer negatywu negot. ser. 1-15  
numer albumu Kopierke nr 16  
data wykonania zdjęcia 1990 r.