

1. Obiekt

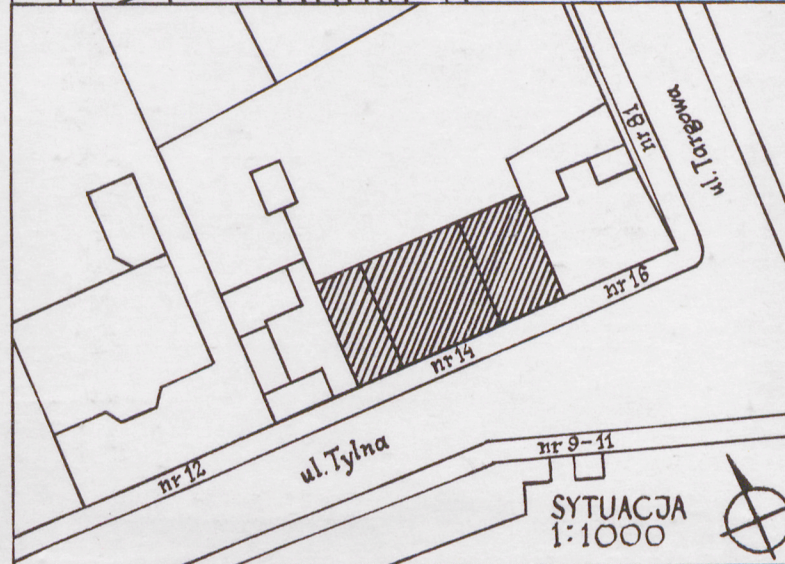
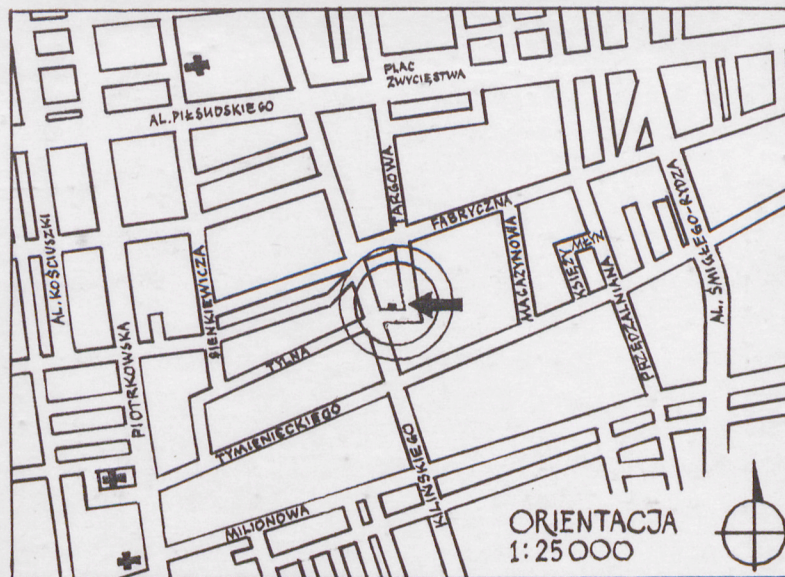
223/49 DOM ALFREDA GROHMANA

2. Czas powstania
przed 1873,
1900, 1902.

3. Miejscowość

ŁÓDŹ

11. Zdjęcia, rzut, przekrój, sytuacja, orientacja



4. Adres

ul. Tylnej 14.
hip.: 1155/1160, rep.: 595.
nr hipoteczny
/nr działki: 76./

5. Przynależność administracyjna

województwo miejskie łódzkie

gmina Łódź

6. Poprzednie nazwy miejscowości

7. Przynależność administracyjna

przed 1 VI 1975

województwo miejskie łódzkie

powiat

8. Właściciel i jego adres Przedsiębior-
stwo Produkc.-Usługowe
"WESTER", ul. Tymienieckie-
go 22, 90-349 Łódź.

9. Użytkownik i jego adres Międzynarodowa
Fundacja Konstrukcja w Pro-
cesie, Muzeum Artystów w Ło-
dzi, ul. Tylnej 14. 90-324

10. Rejestr zabytków

Nr 343 data 1993

12. Autorzy, historia obiektu, określenia stylu.

autorzy, historia: budynek wznoszony trójfazowo: przed 1873 r. jednopiętrowa, trójosiowa część wschodnia, dobudowana do domu Traugotta Grohmana /ul. Tylna 16 - Targowa 81/, w 1900 r. dobudowa jednopiętrowej, pięciosiowej części środkowej, wg częściowo zmienionego projektu Franciszka Chełmińskiego, w 1902 r. dobudowa dwupiętrowej, dwuosiowej części wschodniej, wg projektu Franciszka Chełmińskiego. Po 1902 r. w całym budynku urządzono mieszkania dla wysokich urzędników fabrycznych zakładów Ludwika Grohmana, zaś w roku 1912, po wzniesieniu nowego domu mieszkalnego dla urzędników /ul. Tylna 12./ budynek poddano remontowi i przeznaczono na rezydencję dra Alfreda Grohmana i jego bratanka, Karola Grohmana juniora. Po roku 1945 budynek krótko mieścił biura a następnie przyzakładowe przedszkole Zakładów Przemysłu Bawełnianego im. Obrońców Pokoju "UNIONTEX". Od roku 1991 siedziba Łódzkiego Muzeum Artystów i fundacji Konstrukcja w Procesie.

styl: późny neoklasycyzm o skromnej, delikatnej, płaszczyznowej artykulacji elewacji, w oknach parteru neobarokowe kraty, ślusarka, kraty i zadaszenie drzwi wejściowych - secesyjne, we wnętrzach sztukaterie i balustrady kute - eklektyczne.

13. Opis (sytuacja, materiał i konstrukcja, rzut, bryła, elewacje, wnętrze, wyposażenie, instalacje).

sytuacja: budynek usytuowany w pierzei ul. Tylnej, w pobliżu jej zbiegu z ul. Targową. Od strony wschodniej przylega doń ścianą szczytową murowany budynek parterowy /dawny dom Traugotta Grohmana, ul. Tylna 16-Targowa 81/, od zachodu zaś działka jest zabudowana parterowymi budynkami gospodarczymi, od północy posesję zajmuje ogród - w nim kilka starych okazów drzew i drewniana altana. materiał i konstrukcja: budynek murowany, tynkowany, fundamenty i ściany z cegły ceramicznej pełnej na zaprawie wapiennej, tynki wapienno-cementowe. Stropy drewniane z wsuwanką i podsufitką, na niepodpiwniczonym parterze deski podłogowe na legarach oraz wylewki cementowe podposadzkowe. W kilku pomieszczeniach parteru stropy ceramiczno-stalowe, odcinkowe /Kleina/. Schody dwubiegowe i zabiegowe - pierwsze w konstrukcji stalowej, drugie - drewnianej. Więźba dachowa drewniana, konstrukcja krokwiowo-płatwiowa, częściowo konstrukcja stolcowa o stolcach leżących, poszycie dachu drewniane, kryte papą /3-4 warstwy/, smołowane, obróbki blacharskie z blachy żelaznej ocynkowanej. rzut: budynek wzniesiony na planie umiarkowanego prostokąta, dłuższym bokiem stojącego w pierzei ulicy. Na osi poprzecznej przedsionek, sieni i główna klatka schodowa /schody dwubiegowe/, na osi podłużnej od sieni odchodzą dwa korytarze /wschodni i zachodni/, na ich końcach sionki: w skrzydle zachodnim z bocznym wyjściem z budynku, we wschodnim - z bocznym wyjściem i pomocniczą /kuchenną/ klatką schodową. Po obu stronach korytarzy wejścia do osobnych pomieszczeń. We wschodniej części traktu północnego, obok sieni wschodniej kuchnia i spiżarnia oraz łazienki. Po przeciwnej stronie - we wschodniej części traktu południowego - trzy pomieszczenia z oknami wychodzącymi na ulicę. Taki sam układ występuje we wschodniej części na pierwszym piętrze budynku. W części zachodniej cztery pomieszczenia: jadalnia, gabinet /trakt północny/, zaś w skrajnej części skrzydła zachodniego - dwa salony /trakt północny i południowy/. bryła: bryła budynku zwarta, z nieznacznie wyodrębnionymi dwoma ryzalitami skrajnych części: wschodniej i zachodniej. Wzniesiony na cokole, 2,5-traktowy, z wejściem głównym od ulicy na osi elewacji frontowej i trzema wyjściami tylnymi od strony ogrodu. Budynek trzykondygnacyjny, niepodpiwniczony, częściowo jedno-, częściowo dwupiętrowy /dwupiętrowa jest najpóźniej wzniesiona, dwuosiowa część zachodnia/ z poddaszami użytkowymi i nieużytkowymi /w części środkowej i wschodniej/. Budynek kryty dachami dwuspadowymi, czterospadowym /kopertowym/ i płaskim, spady o niewielkim kącie nachylenia połaci /około 20-25%/. elewacje: w elewacji południowej /fasada/ artykulacja pozioma /horyzontalna/ gzymsowaniami międzykondygnacyjnymi /gzymsy podokienne, kordonowe-międzypiętrowe, okapnikowe i koronujące/. Elewacja frontowa /od ulicy/, południowa, dziesięcioosiowa, zestawiona z części środkowej i dwu skrajnych, płaskich ryzalitów /wschodni: trójosiowy, szczytowy, jednopiętrowy, nakryty dachem dwuspadowym z trójkątnym naczółkiem na szczycie, zachodni: dwuosiowy,

<p>14. Kubatura</p> <p>3.450 m³</p>	<p>15. Powierzchnia użytkowa</p> <p>660 m²</p> <p>/pow. zabudowy: 398 m²/</p> <p>/pow. działki: 2.759 m²/</p>	<p>16. Przeznaczenie pierwotne</p> <p>mieszkalne</p>	<p>17. Użytkowanie obecne</p> <p>placówka muzealna</p>
<p>18. Prace budowlane i konserwatorskie, ich przebieg i dokumentacja</p> <p>Drobne, doraźne remonty i malowania wewnątrz w latach 1960-tych i 70-tych. Prace adaptacyjne na potrzeby przedszkola przyzakładowego Zakładów Przemysłu Bawełnianego im. Obrońców Pokoju "UNIONTEX"</p>		<p>19. Stan zachowania (fundamenty, ściany zewnętrzne, ściany wewnętrzne, sklepienia, stropy, konstrukcje dachowe, pokrycie dachu, wyposażenie i instalacje)</p> <p>Stan techniczny zadowalający, fundamenty i mury miejscowo zawilgocone, ubytki i odparzenia tynków zewnętrznych, szczególnie na elewacji północnej. Zużyte i zniszczone elementy stropów i więźby dachowej wymagają wymiany, prac zabezpieczających i konserwatorskich. Zachodnia, dwupiętrowa część budynku w złym stanie technicznym - z powodu licznych zalań /przeciekający dach/ w połowie lat 80-tych: ściany południowa i szczytowe zawilgocone /tzw. jadalnia i salon/.</p>	
		<p>20. Najpilniejsze postulaty konserwatorskie</p> <p>Należy poddać przeglądowi, osuszeniu i izolacji zawilgocone fundamenty obiektu i mury, wymienić ok. 30-40% tynków zewnętrznych, szczególnie na elewacjach północnej i zachodniej. Pracami zabezpieczającymi i konserwatorskimi należy także objąć zużyte elementy stropowe i więźby dachowej. Należy przeprowadzić kompleksową konserwację stolarki okiennej i drzwiowej, kutych krat okien parteru, drzwi wejściowych, balustrady schodów.</p>	

21. Akta archiwalne (rodzaj akt, numer i miejsce przechowywania)

RGP Wydz. Budowlany, sygn.: 8169, 8975, w: WAPŁ
A. Gr., sygn.: 306, 1438, 2453, w: WAPŁ
Zb. kartograf., sygn.: 1202, 1206, w: WAPŁ

22. Bibliografia

Małgorzata Szczepańska-Zespół rezydencjonalno - fabryczny L. Grohmana w Łodzi, dokumentacja historyczno - architektoniczna, Łódź, 1985, mpis w zb. archiwów PKZ i PSOZ w Łodzi.

23. Źródła ikonograficzne i fotograficzne (rodzaj, miejsce przechowywania, sygnatury)

Ulotka reklamowa z ok. 1900 r. w zb. pryw. Jerzego Grohmana w Łodzi, litografia nieznanego autora z ok. 1905 r. w zbiorach CMWŁ w Łodzi, dokumentacja fotograficzna z l. 1982-85, fot.: Janusz Zawiejski, Andrzej Kujawa, neg. w zb. PKZ w Łodzi.

Pracownia Fotograficzna

Łódzka Biuro i Dokumentacji Zabytków w Łodzi

numer negatywu 1-13

numer albumu Koperske wr 81

data wykonania zdjęcia 08-09 1993

24. Uwagi różne

Spracheano pod
wp. meybryny

PAŃSTWOWA SŁUŻBA
OCHRONY ZABYTEKÓW
dział Wojewódzki w Łodzi

Starszy Inspektor Wojewódzki
Elż. Kępcz
mgr Elżbieta Kępcz

25. Opracował

tekst Jan Dominikowski, VIII-IX. 1993.
imię, nazwisko, data, podpis
plany, rysunki Jan Dominikowski, VIII-IX. 1993.
imię, nazwisko, data, podpis
zdjęcia fotogr. Jan Dominikowski, VIII-IX. 1993.
imię, nazwisko, data, podpis
miejsce przechowywania negatywów arch. fot. PSOZ w Łodzi.

KARTA PO WYPEŁNIENIU PODLEGA OCHRONIE NA PODSTAWIE PRZEPISÓW PRAWA AUTORSKIEGO!

26. Adnotacje o inspekcjach, informacje o zmianach (daty, imiona i nazwiska wypełniających)

27. Załączniki

nr 1 - tekstowo-ilustracyjny,
nr 2 - ilustracyjny.

1. Miejscowość

2. Obiekt (nazwa jak w karcie)

3. Zawartość wkładki (nazwa obiektu lub materiału uzupełniającego)

ŁÓDŹ, ul. Tylna 14.

DOM ALFREDA GROHMANA

rubryka 13 - dalszy ciąg opisu, materiał ilustracyjny.

dwupiętrowy, nakryty dachem czterospadowym-kopertowym z kryjącą go pełną, płycinowaną attyką/. Część środkowa pięcioosiowa, jednopiętrowa, kalenicowa, nakryta dachem dwuspadowym z głównym wejściem na osi środkowej. Elewacje parteru pokryte delikatnym, płytkim boniowaniem, otwory okienne parteru bez opasek, z profilowanymi podokniami, otwory pięter ujęte profilowanymi opaskami okiennymi, ponad nimi - nadoknia-okapniki. W naczółku ryzalitu wschodniego półkolisty otwór okienny /w wykroju łuku pełnego/ ujęty w opaskę okienną profilowaną. Wszystkie otwory okienne z oknami ościeżnicowymi typu skrzynkowego, dwuskrzydłowymi, ślemieniowymi, czteropolowymi. W oknach parteru zewnętrznie kute kraty neobarokowe z motywami esownic, wolut i ceowników w zwieńczeniu, dolna część koszowa - wybrzuszona wolutowo ku przodowi. Otwór drzwi wejściowych z zadaszeniem-obdaszkiem z kutech prętów o motywach geometryczno-modernistycznych, zaszklonym, drzwi wejściowe dwuskrzydłowe, ramiakowo - płycinowe, w górnej części skrzydła przeszklone, w przeszkleniach zewnętrznie kute kraty o motywach geometryczno - roślinnych w typie secesji niemieckiej. Elewacja północna /tylna, ogrodowa/ o analogicznej jak frontowa artykulacji, jednakże pozbawiona boniowania parteru i opasek okiennych we wszystkich otworach. Dziewięcioosiowa, bez wyodrębnienia ryzalitów. Część wschodnia trójosiowa, z wejściem na skrajnej osi wschodniej, jednopiętrowa, z naczółkiem i analogicznym półkolistym okienkiem, jak na elewacji południowej. Część zachodnia elewacji północnej dwuosiowa /na poziomie pierwszego piętra jednoosiowa/, dwupiętrowa, zwieńczona attyką pełną, płycinowaną, część środkowa elewacji północnej jednopiętrowa, czteroosiowa z facjatą krytą dwuspadowo, umieszczoną nad klatką schodową, na osi głównej. Stolarka okienna analogiczna jak na elewacji południowej. Kute kraty parteru elewacji północnej znacznie prostsze, pozbawione ornamentyki. Elewacja wschodnia przylega do ściany szczytowej budynku stojącego na sąsiedniej posesji /parterowy, murowany dom Traugotta Grohmana, ul. Tylna 16-Targowa 81/. Elewacja zachodnia pozbawiona jest artykulacji, zwieńczona attyką pełną, płycinowaną, płaszczyzny ścian pierwszego i drugiego piętra opracowane poprzez zestawienie płaszczyzn chropawego i gładkiego tynku w układzie płycin geometrycznych. Na elewacji zachodniej w strefie parteru pięć nieregularnie rozmieszczonych otworów okiennych i drzwiowych różnych rozmiarów, na poziomie pierwszego piętra jeden asymetrycznie umieszczony otwór okienny. wnętrze: na parterze, na osi głównej sień na rzucie wąskiego prostokąta, z wejściem od południa, od północy przylegająca do głównej klatki schodowej. Ciekawe, dwuskrzydłowe drzwi wahadłowe secesyjne z nadświetlem, wydzielające przedsionek. Posadzka ceramiczna - czarno-białe płytki w szachownicę ukośną. Klatka schodowa na rzucie prostokąta, schody dwubiegowe, w części wschodniej przejście z otworem drzwiowym do północnego przedsionka i wyjścia do ogrodu. Po obu stronach głównej klatki schodowej - przejścia na korytarze wschodni i zachodni, zamknięte dwuskrzydłowymi i jednoskrzydłowymi drzwiami. Posadzka ceramiczna - czarno-białe płytki w szachownicę ukośną. Schody w konstrukcji żelaznej /wangi, stopnice i podesty/, stopnie drewniane, balustrada kuta, w formie spłaszczonych, ażurowych tralek o powtarzalnych, symetrycznych, osiowych wzorach /ceowniki i esownice/. Korytarz zachodni dwukrotnie dzielony ościeżnicami /framugami/ bez skrzydeł drzwiowych, przebiegający w kształcie litery "L" z zagięciem ku południowi, z niego wejścia do pomieszczeń mieszkalnych, gospodarczych i magazynowych /składowe/ w trakcie północnym i południowym. Korytarz wschodni dwuczęściowy, przedzielony przeszklonymi, dwuskrzydłowymi drzwiami z nadświetlem, początkowo szeroki /z niego wejście do łazienki i sanitariatu oraz pomieszczeń w trakcie południowym/, potem wydłużony, skąd wejście do kuchni w trakcie północnym i dwóch pomieszczeń mieszkalnych w

trakcie południowym. W końcu korytarza wschodniego sień, w niej zabiegowe, drewniane /stopnice wpuszczane w belki policzkowe/ schody kuchenne i wyjście do ogrodu. Posadzka ceramiczna - czarno-białe płytki w szachownicę ukośną. Oryginalny piec kaflowy. W większości pomieszczeń parteru zachowane oryginalne, acz skromne dekoracje sztukatorskie /rozety i fasety/. Na pierwszym piętrze w centrum korytarz na planie wydłużonego prostokąta, otwory drzwiowe obudowane odrzwiami /framugami/, drzwi jednoskrzydłowe i dwuskrzydłowe, ramiakowo-płycinowe. W części zachodniej traktu południowego dawna jadalnia i salon - w obu dekoracja sztukatorskie sufitów /fasety i kompozycje geometryczno - modernistyczne. W zachodniej części traktu północnego - salonik i gabinet, w nich dekoracje stiukowe roślinne. Pomiędzy salonem i salonikiem całkowicie przeszklone szkłem kryształowym przepierzenie z dwuskrzydłowymi drzwiami, również całkowicie przeszklonymi - szprosowania o motywach modernistycznych - geometrycznych. Pomiędzy salonikiem a gabinetem otwór drzwiowy zamknięty łukiem pełnym, ze skrzydłem zasuwowym, ukrytym w miększu ściany działowej. W części wschodniej traktów północnego i południowego - dwa pomieszczenia mieszkalne z dekoracją sztukatorską sufitów, kuchnia, pomieszczenia gospodarcze /spiżarnie i składziki/. Na drugim piętrze przejścia z klatki schodowej trzema otworami drzwiowymi jednoskrzydłowymi na użytkowe i nieużytkowe poddasza, oraz do dwu pomieszczeń drugiego piętra: większego w trakcie południowym i mniejszego w trakcie północnym, przylegających do siebie w skrajnej części zachodniej budynku - w większym pomieszczeniu odkryta więźba dachowa, krokwiowo-płatwiowa, wsparta na trzech słupach. W pomieszczeniach poddasza więźba dachowa krokwiowo-płatwiowa i stolcowa o leżących stolcach. wyposażenie: stylowa stolarka eklektyczna, secesyjna i modernistyczna, piece kaflowe zwykłe, parkiety drewniane i podłogi z białych desek, schody eklektyczne, sztukaterie, zewnętrzne kraty okienne stylowe na parterze. instalacje: instalacja elektryczna + siła, wodno-kanalizacyjna, telefoniczna, odgromowa.



Fot. 3 - elewacja południowa, część wschodnia.
Fot. 4 - elewacja północna, ogrodowa.
Fot. 5 - elewacja północna, widok ku zachodowi.

wkładkę założył: Jam Dominikowski, VIII-IX. 1993.
miejsce przechowywania negatywów: PSOZ O/W Łódź.

1. Miejscowość

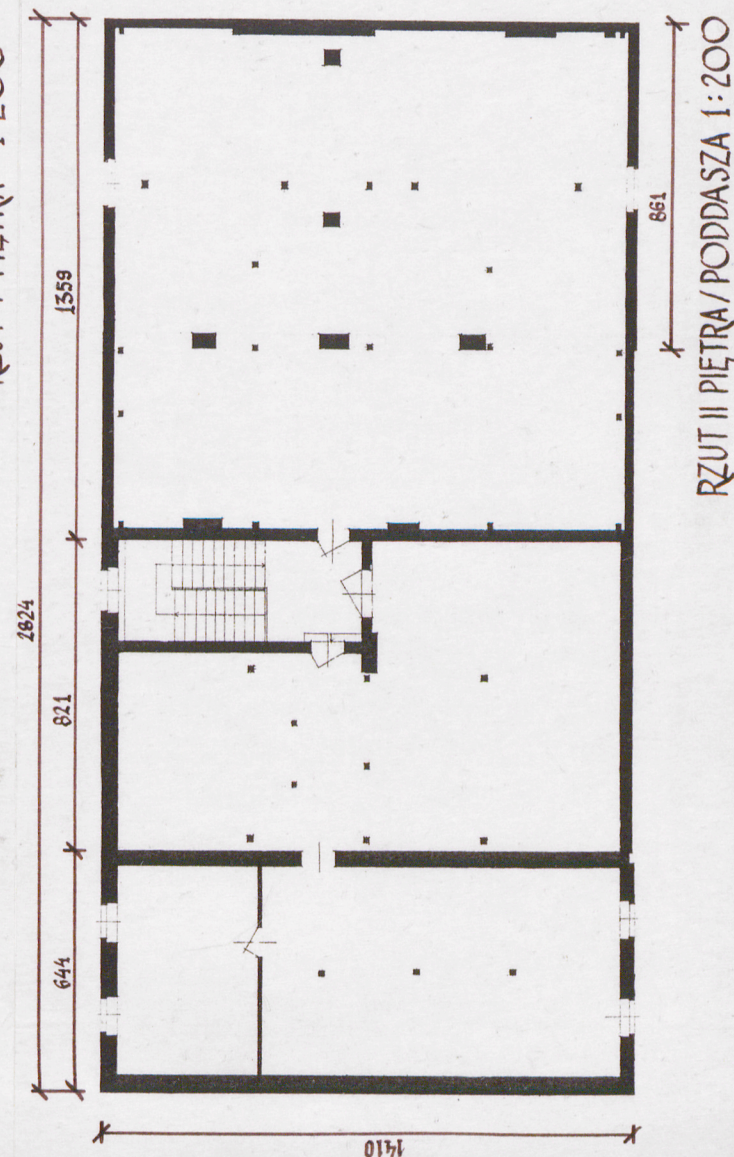
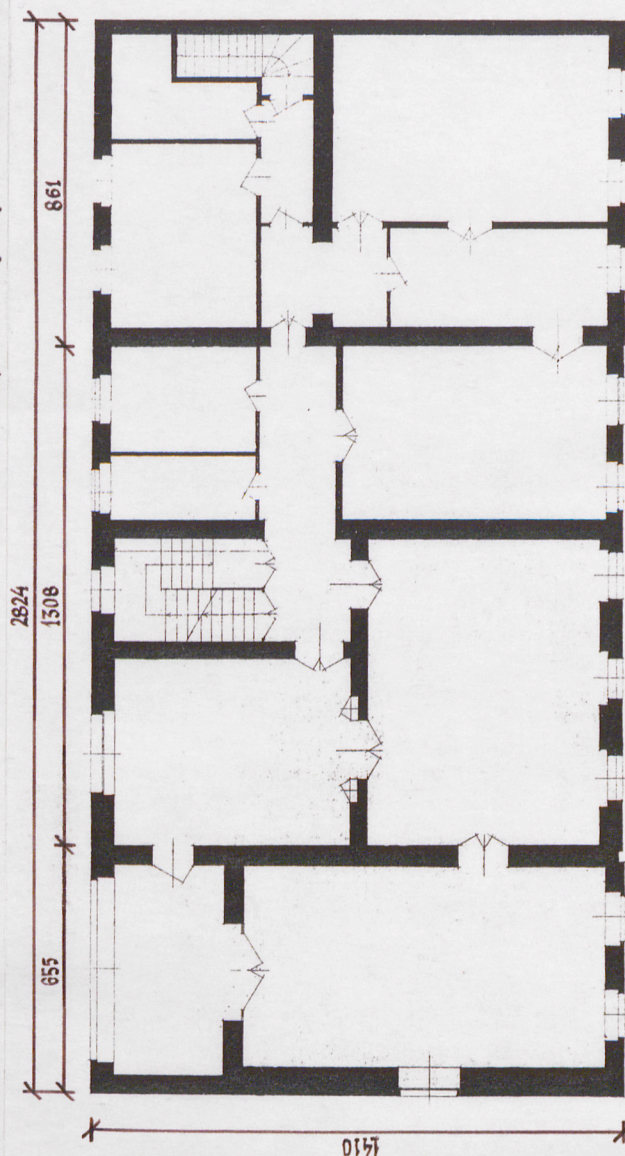
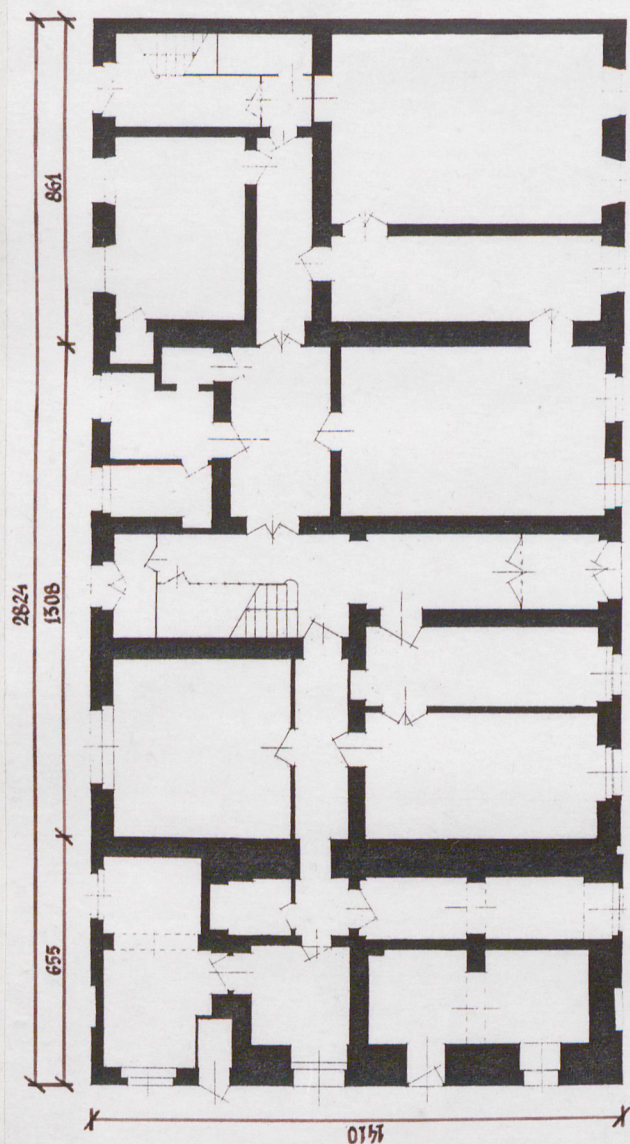
2. Obiekt (nazwa jak w karcie)

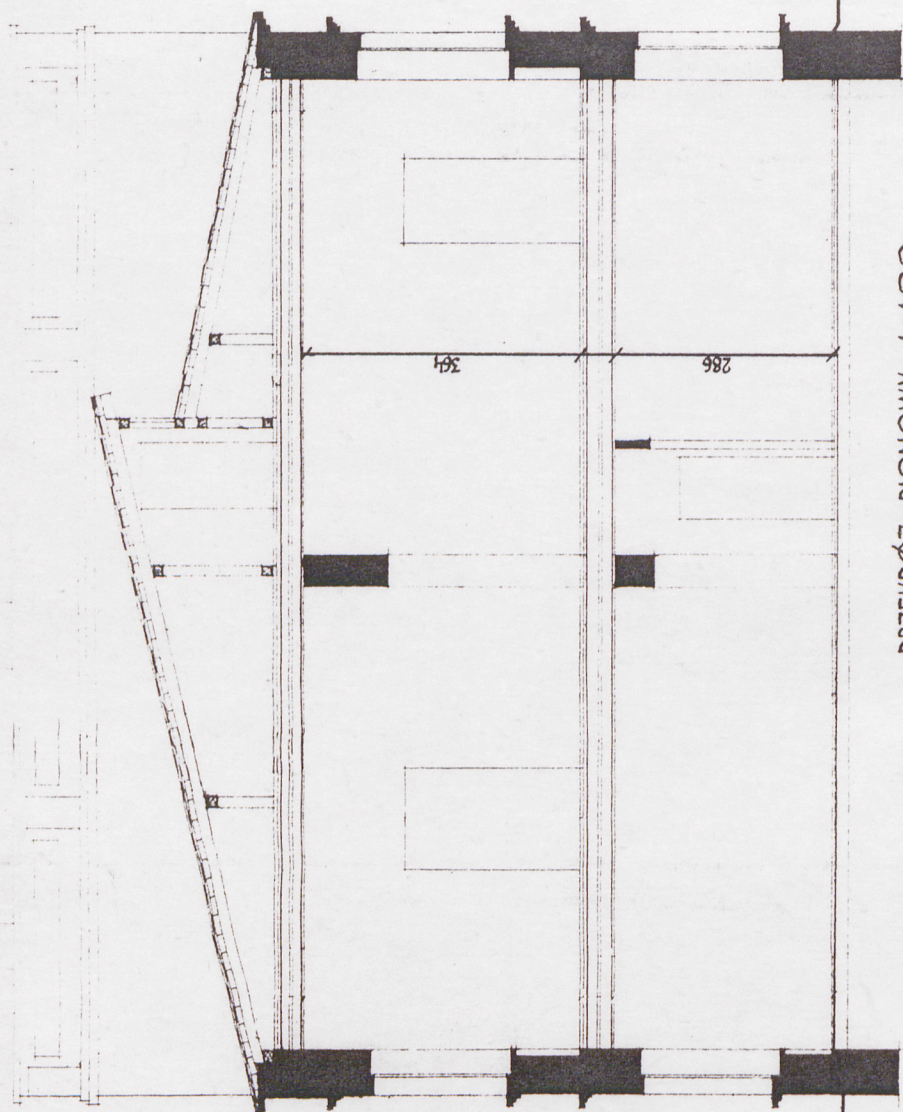
3. Zawartość wkładki (nazwa obiektu lub materiału uzupełniającego)

ŁÓDŹ, ul. Tylna 14.

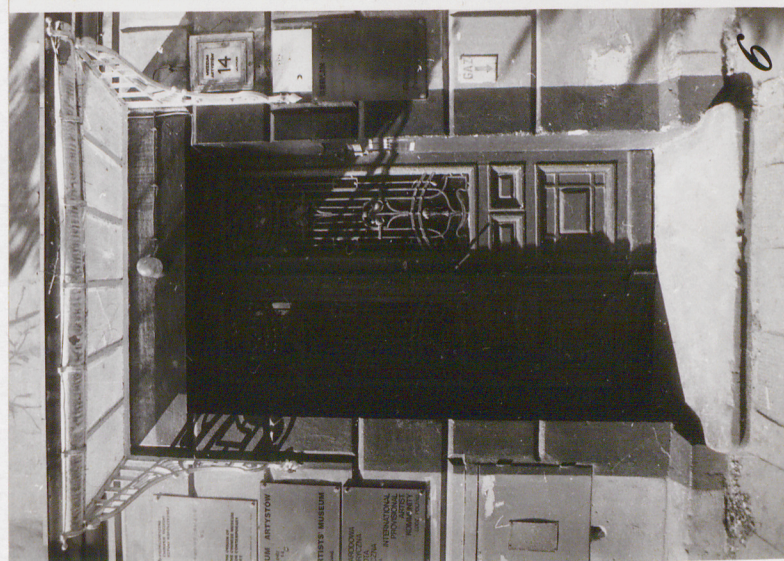
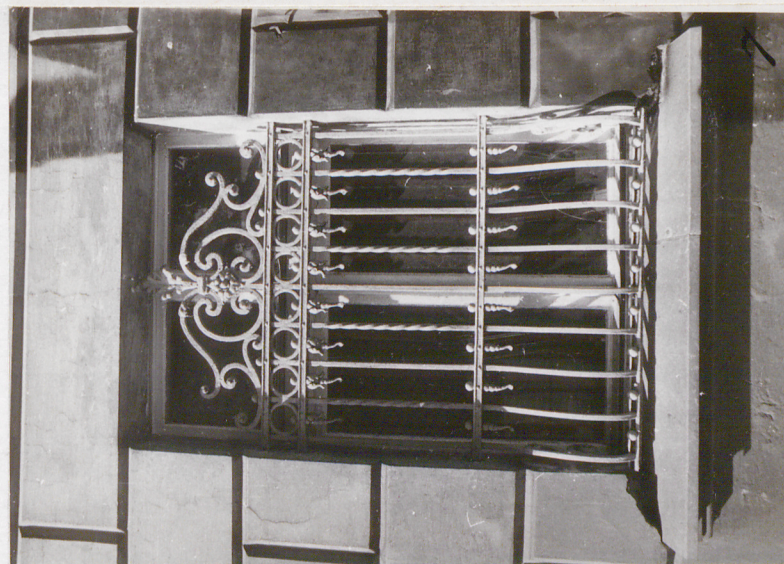
DOM ALFREDA GROHMANA

materiał ilustracyjny





PRZEKRÓJ PIONOWY 1:100



Fot. 6 - elewacja południowa, wejście główne, stolarka i kute kraty drzwi wejściowych.

Fot. 7 - elewacja południowa, kute kraty w oknach kondygnacji parterowej.

wkładkę założył: Jan Dominikowski, VIII-IX. 1993.

miejsce przechowywania negatywów: PSOZ O/W Łódź.