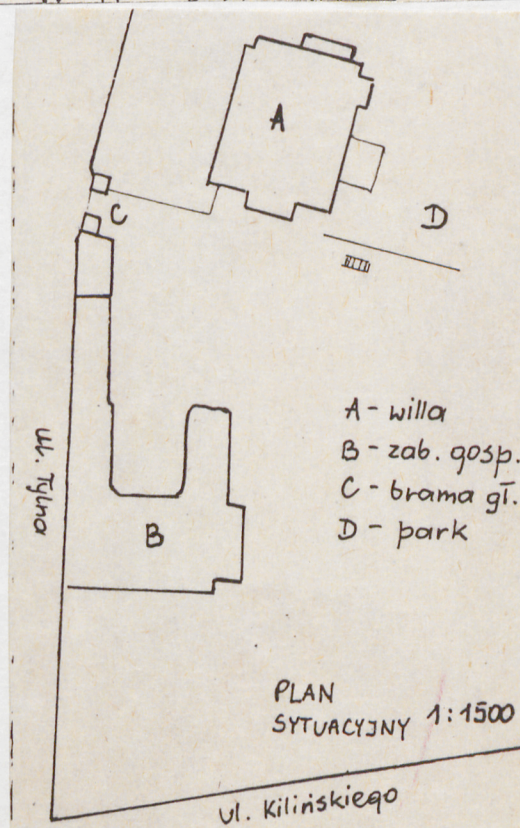
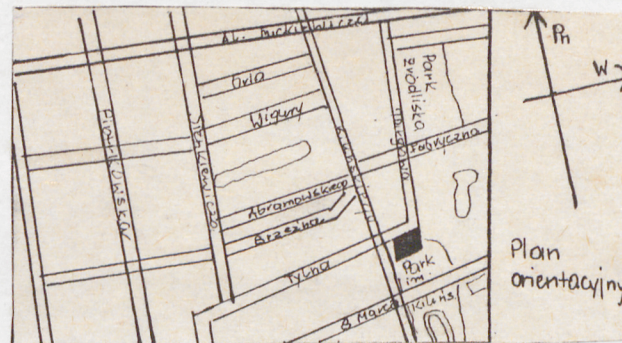


1. Obiekt
Willa LUDWICA GROCHANA
273/48

2. Czas powstania
1880r.

3. Miejscowość
Łódź

11. Zdjęcia, plan sytuacyjny, rzuty



4. Adres ul. Tylne 9/11

nr hipoteczny 1160 a

5. Przynależność administracyjna

województwo miejskie łódzkie

gmina

6. Poprzednie nazwy miejscowości

7. Przynależność administracyjna
przed 1.VI.1975

województwo łódzkie

powiat

8. Właściciel i jego adres

9. Użytkownik i jego adres

Muzeum Archeologiczne i Etnograficzne, Łódź, Plac Wolności 14

10. Rejestr zabytków

Nr A/99 data 20. 01. 1971r.

autor zdjęć Wiesława Jakubska
data wykonania wrzesień 1989r.
miejsce przechowywania negatywów

Ośrodek Badań i Dokumentacji Zabytków w Łodzi

12. Autorzy, historia obiektu, określenia stylu.

Willa wzniesiona w latach 1880-1881 według projektu Hilarego Majewskiego dla Ludwika Grohmana.

1897r.- dobudowano od strony wschodniej klatkę schodową z ogrodem zimowym.

1913r.- rozbudowano część pd.- wsch. /piętrowy aneks z osobnym wejściem/.

ok. 1941r.- dobudowano schody z tarasu nad oranżerią/ przy elewacji pd./

ok. 1950r.- adaptacja willi na przedszkole i żłobek, likwidacja wsch. klatki schodowej,

dobudowa schodów przy elewacji wsch.

1882r.- przejęcie willi przez Muzeum Archeologiczne i Etnograficzne

Reprezentuje typ architektury neorenesansowej, nawiązując do palladiańskiego schematu willi.

13. Opis (sytuacja, materiał i konstrukcja, rzut, bryła, elewacje, dach, wnętrze wyposażenie, instalacje)

Budynek cofnięty w głąb parceli, otoczony od wschodu, południa i zachodu parkiem, od zachodu- dziedziniec zamknięty zabudowaniami gospodarczymi. W linii południowej ogrodzenie z bramą flankowaną podwójnymi filarami z baldachimem.

Willa murowana z cegły na zaprawie wapiennej, na cokole, 1- piętrowa z mieszkalnym poddaszem. Dach namiotowy z galeryjką pośrodku. Bryła budowana z prostopadłościennych aneksów na zasadzie addytywności. Założona na rzucie wydłużonego prostokąta z ryzalitami bocznymi. 5- traktowa, środkowy trakt zajęty przez dwa połączone ze sobą pomieszczenia tworzące jednoprzestrzenne wnętrze, na ich osi po stronie pd.- taras. Po stronie zach. na osi hall z reprezentacyjną klatką schodową. Po stronie wsch. na osi duże prostokątne pomieszczenie i dwa mniejsze. W narożu bocz na klatka schodowa i pomieszczenia sanitarne tworzące ryzalit na rzucie litery "L". W trzech środkowych traktach dodatkowe połączenia amfiladowe.

Elewacje póln., zach., pd.- trójstrefowe. W strefie dolnej - dwuczęściowy cokół, w górnej części boniowany płytowo, wyżej - sfazowany wklęsłą od góry gzyms i fryz w postaci rzędu tafli, rozpoczynający środkową boniowaną pasowo strefę budynku. Węgry poszczególnych członów w postaci boniowanych lizen. Powyżej identyczny fryz taflowy. Parterowe aneksy zwieńczone zredukowanym belkowaniem. Strefa górna o tablaturowej dekoracji ścian flankowanych płasko boniowanymi lizenami, zamknięta od góry gzymsem koronującym w porządku tokańskim oraz kompozytowym. Otwory okienne piwnic prostokątne, parteru- prostokątne ujęte pilastrami, opaskami lub kolumnami, zwieńczone nadprożem prostym, piętra- zwieńczone nadprożem półowalnym lub archiwoltami. W strefie górnej małe prostokątne okienka w architrawie. Elewacja zachodnia poprzedzona 3- osiowym portykiem filarowym.

We wnętrzach zachowane sufity z dekoracją sztukatorską, dekoracja ścian, stolarka drzwiowa, kominki, świetliki.

Budynek wyposażony w instalację wod.- kan i elektryczną.

14. Kubatura 14.250 m ³	15. Powierzchnia użytkowa 3500 m ²	16. Przeznaczenie pierwotne rezydencja L. Grohmana	17. Użytkowanie obecne willa- nie użytkowana zab. gosp.- administracyjne
18. Prace budowlane i konserwatorskie, ich przebieg i dokumentacja prace budowlane i konserwatorskie z adaptacją na potrzeby muzealne /ekspozycyjne, magazynowe i biurowe/ trwają od 1984r. dokumentacja: Projekt adaptacji willi ,pr. zesp., oryg. Muzeum Archeologiczne i Etnograficzne w Łodzi, 1983r.		19. Stan zachowania (fundamenty, ściany zewnętrzne, ściany wewnętrzne, sklepienia, stropy, konstrukcje dachowe, pokrycie dachu, wyposażenie i instalacje) Obiekt w remoncie / prace elewacyjne i we wnętrzach/	
20. Najpilniejsze postulaty konserwatorskie			

21. Akta archiwalne (rodzaj akt, numer i miejsce przechowywania)

WAPŁ, RGP, Wydz. Adm., sygn. 1418, t. III, k. 216-221
 WAPŁ, RGP, Wydz. Bud., sygn. 3701
 WAPŁ, Akta m. Łodzi, sygn. 3910a
 WAPŁ, A. Gr., sygn. 306, 1438, 2407, 6346
 Urz. Dziel. Łódź- Widzew, Wydz. Arch. i Gosp. Kom.,
 sygn. 426, 2108

22. Bibliografia

Szczepańska M., Zespół rezydencjonalno-fabryczny
 L. Grohmana w Łodzi, dok. hist.- arch. /mps w OBiDZ Łódź/
 1985
 Paszyn I., Łódzka willa fabrykancka, Kw. Arch. i Urban.,
 t. XXIX, 1984, nr. 1-2
 Paszyn I., Willa fabrykancka w twórczości H. Majewskiego,
 /w:/"Hilary Majewski i jego krag, Łódź, 1981

23. Źródła ikonograficzne i fotografie (rodzaj, miejsce przechowywania, sygnatury)

Wilkoszewski J. Widoki Łodzi, 1896
 MBP, Zb. Regionalne, "Łódź w kartinach", s. 712
 MHML, Zb. Ikon., sygn. 3167, 3169
 CMHW, Zb. Ikon., sygn. 3278
 Zbiory prywatne p. Jerzego Grohmana

Pracownia Fotograficzna

Główna Biuro i Dokumentacja Zbiorków w Łodzi

numer negatywu 483+89-796189m

numer albumu 16m

data wykonania zdjęcia 21.09.1989
W. Jolubskie

24. Uwagi różne

25. Wypełnił

mgr. Anna Kosińska
 8. 10 1989r.

26. Sprawdził

1. Miejscowość

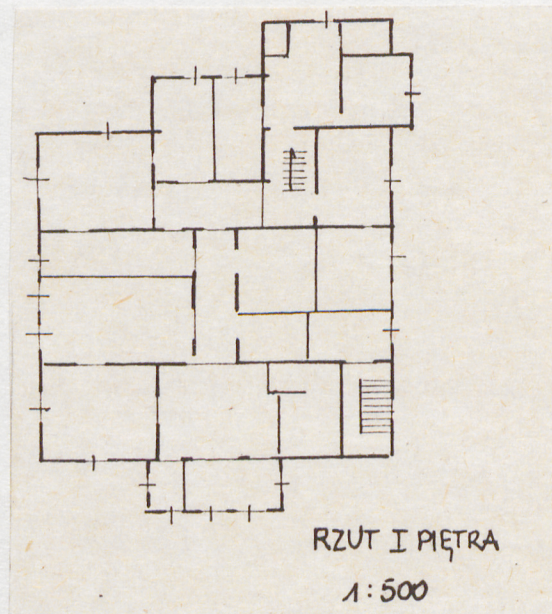
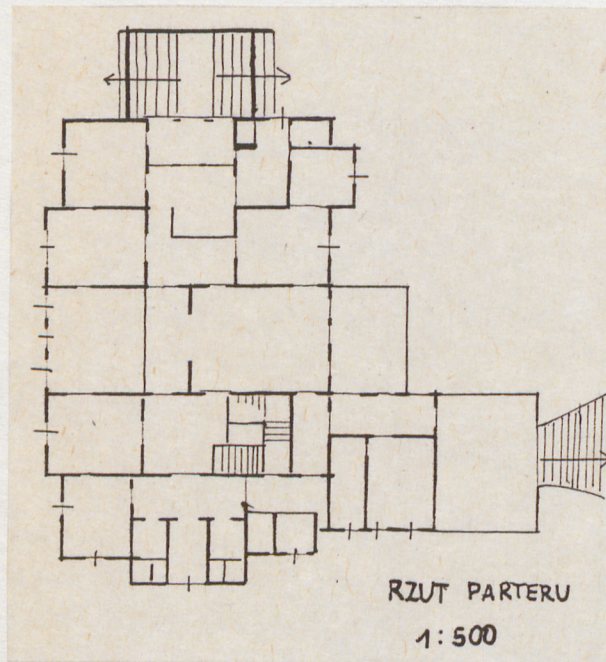
Łódź

2. Obiekt

willa , ul. Tylna 9/11

3. Zawartość wkładki

rzuty parteru i I piętra, zdjęcia elewacji



1. Miejscowość
Łódź

2. Obiekt
Willa, ul. Tylna 9 / 11

3. Zawartość wkładki
zdjęcia elewacji



Wkładkę założył : mgr. Anna Kępińska , 8.10. 1989r.

negatywy przechowywane w OBiDZ Łódź

1. Miejscowość
Łódź

2. Obiekt
Willa, ul. Tylna 9 / 11

3. Zawartość wkładki
zdjęcia elewacji



Wkładkę założył mgr. Anna Kosińska, 8.10.1989r.

negatywy przechowywane w OBiDZ Łódź