

1. Obiekt

KAMIENICA MIESZKAINA

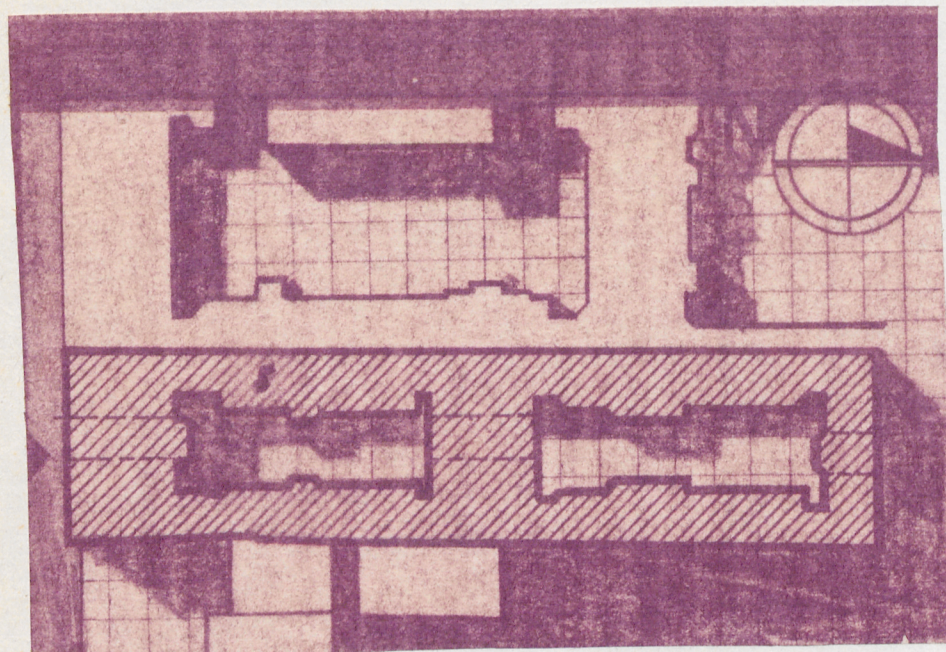
2. Czas powstania

1897-1898

3. Miejscowość

ŁÓDŹ

11. Zdjęcia, plan sytuacyjny, rzuty



Plan sytuacyjny 1:1000



Elewacja południowa

4. Adres ul. Rew. 1905r. nr 20

nr hipoteczny 482

5. Przynależność administracyjna

województwo województwo miejskie łódzkie

gmina

6. Poprzednie nazwy miejscowości

j.w.

7. Przynależność administracyjna
przed 1.VI.1975

województwo j.w.

powiat

8. Właściciel i jego adres

Sukcesorzy po małż.

9. Użytkownik i jego adres

10. Rejestr zabytków

Nr. data

autor zdjęć Ewa Mosiniak, XI 1983
data wykonania
miejsce przechowywania negatywów O.B.D.Z.-Łódź

12. Autorzy, historia obiektu, określenia stylu.

Budynek powstał w 1897-1898 r. na zamówienie małż. [REDAKTOWANE] wg projektu przedstawionego do zatwierdzenia dnia 17 sierpnia 1893 r., wykonanego przez inż. G. Landaua oraz arch. Chełmińskiego.

Dom został zbudowany w stylu eklektycznym, z bogatym ozdobieniem elewacji frontowej - wykusze, gipsatura, bardzo bogaty ornament.

23 sierpnia 1934 r. następuje przebudowa 3-go piętra /zezwolenie wydano na prośbę sukcesorów reprezentowanych przez adwokatów [REDAKTOWANE]/. Pozwolenie wydane zostało przez arch. Kralkowskiego na podstawie sporządzonego projektu którego autorem był arch. Z. Rydzewski.

W 1934 i 35 roku następują prace związane z przesklepieniem klatki schodowej w budynku oficyny poprzecznej.

13. Opis (sytuacja, materiał i konstrukcja, rzut, bryła, elewacje, dach, wnętrze wyposażenie, instalacje)

1. Sytuacja - Budynek położony w zabudowie zwartej w północnej pierzei ul. Rewolucji 1905 r. Od strony wschodniej graniczący z plotką. Obiekt wypełnia całą działkę. Posiada 2 wewnętrzne podwórka.
2. Materiał + konstrukcja - Murowany z cegieł, tynkowany nad piwnicami i piętrami wyższymi. Stropy drewniane z podsufitką. Wieża dachowa drewniana o konstrukcji kleszczowo-płatwiowej ze stolcami. W piwnicach posadzka cementowa, w pomieszczeniach mieszkalnych w budynku frontowym posadzka dębowa parkietowa, ułożona w jodełkę w oficynach podłogi białe. Schody betonowe dwu-biegowe z drewnianą balustradą. Okna drewniane o konstrukcji skrzynkowej. Drzwi wewnętrzne drewniane -ramiakowo-płycinowe. W elewacji frontowej oraz przy oficynach balkony z żeliwną balustradą.

3. Rzut, bryła, elewacje.

Rzut - Budynek założony na rzucie wydłużonego prostokąta wypełniającego całą parcelę, z dwoma podwórkami wewnętrznymi. Budynek frontowy 2,5 traktowy, oficyny boczne 1-traktowe z wysuniętymi ryzalitami klatek schodowych od podwórza.

Bryła zwarta, 4 kondygnacyjna z mezzanitem w całości podpiwniczona nakryta dachem 2-spadowym o b.niskim kącie nachylenia połaci. Na elewacji frontowej 2 wykusze na wysokości 2 i 3 kondygnacji.

Elewacja frontowa /południowa / - 7 osiowa. Głębokie boniowanie w parterze oddzielone gzymsem z fryzem od kondygnacji wyższych. Między 3 i 4 kond. profilowany gzymś kordonowy. Od góry, elewacja zamknięta gzymsem wieńczonym ze ślepa balustradą, osie skrajne na całej wysokości zaakcentowane poprzez płaskie gzymsy na których na 2 i 3 kondygnacji znajdują się wykusze o wykroju prostokąta, z zaokrąglonymi bokami, podziały regularne wypełnione oknami w kondygnacji dolnej i ostatniej zakończone półkoliście w 1, 2 i 3 wykroju prostokąta. Obramowania okien w wyższych kondygnacjach bogato dekorowane ornamentem o formie rosownej. Prostopadłe elewacje boniowane w dolnych kondygnacjach oraz ryzalitty klatek schodowych na całej wysokości. Wypełnione regularnie z symetrycznie rozmieszczonymi oknami o wykroju prostokąta z opaskami tynków.

Budynek, posiada instalacje wod.-kan., gazową, elektryczną, piece, jako sposób ogrzewania budynku.

<p>14. Kubatura</p> <p>8323 m³</p>	<p>15. Powierzchnia użytkowa</p> <p>2030 m²</p>	<p>16. Przeznaczenie pierwotne</p> <p>Kamienica mieszkalna</p>	<p>17. Użytkowanie obecne</p> <p>Kamienica mieszkalna</p>
<p>18. Prace budowlane i konserwatorskie, ich przebieg i dokumentacja</p> <p>23.08.1934r. - przebudowa 3-go piętra wg projektu Z.Rydzewskiego.</p> <p>1934-35r. - przesklepienie klatki schodowej w budynku oficyny poprz.</p> <p>1939r. - wybicie okien w ścianie bocznej.</p> <p>1962r. - sprawdzenie wytrzymałości stropów.</p> <p>1966r. - wymiana instalacji gazowych.</p> <p>1979r. - wymiana sklepień na stropy żelbetowe.</p>	<p>19. Stan zachowania (fundamenty, ściany zewnętrzne, ściany wewnętrzne, sklepienia, stropy, konstrukcje dachowe, pokrycie dachu, wyposażenie i instalacje)</p> <p>Stan zachowania fundamentów, ścian zewnętrznych, sklepień, stropów w zasadzie dobry, konieczny remont dachu, wymiana rynien, zły stan stiuków na elewacji frontowej.</p>		
<p>20. Najpilniejsze postulaty konserwatorskie</p> <p>Odnowienie elewacji frontowej i tylnej.</p> <p>Remont dachu.</p> <p>Wymiana rynien.</p> <p>Odnowienie klatki schodowej.</p> <p>Konieczne ogólne uporządkowanie posesji.</p>			

21. Akta archiwalne (rodzaj akt, numer i miejsce przechowywania)

Akta RGP nr 6761

Akta m.Łodzi nr 15973

Akta znajdują się w Archiwum Miejskim

22. Bibliografia

Nie odnaleziono

23. Źródła ikonograficzne i fotografie (rodzaj, miejsce przechowywania, sygnatury)

Zdjęcia wykonano na podstawie akt RGP nr 6761

oraz Księgi Inwentarzowej nr 15973

24. Uwagi różne

25. Wypełnił

PRZEDSIĘBIORSTWO POLSKO-ZAGRANICZNE
ARPEX
E. ROSINIAK XII. 1983

26. Sprawdził

1. Miejscowość

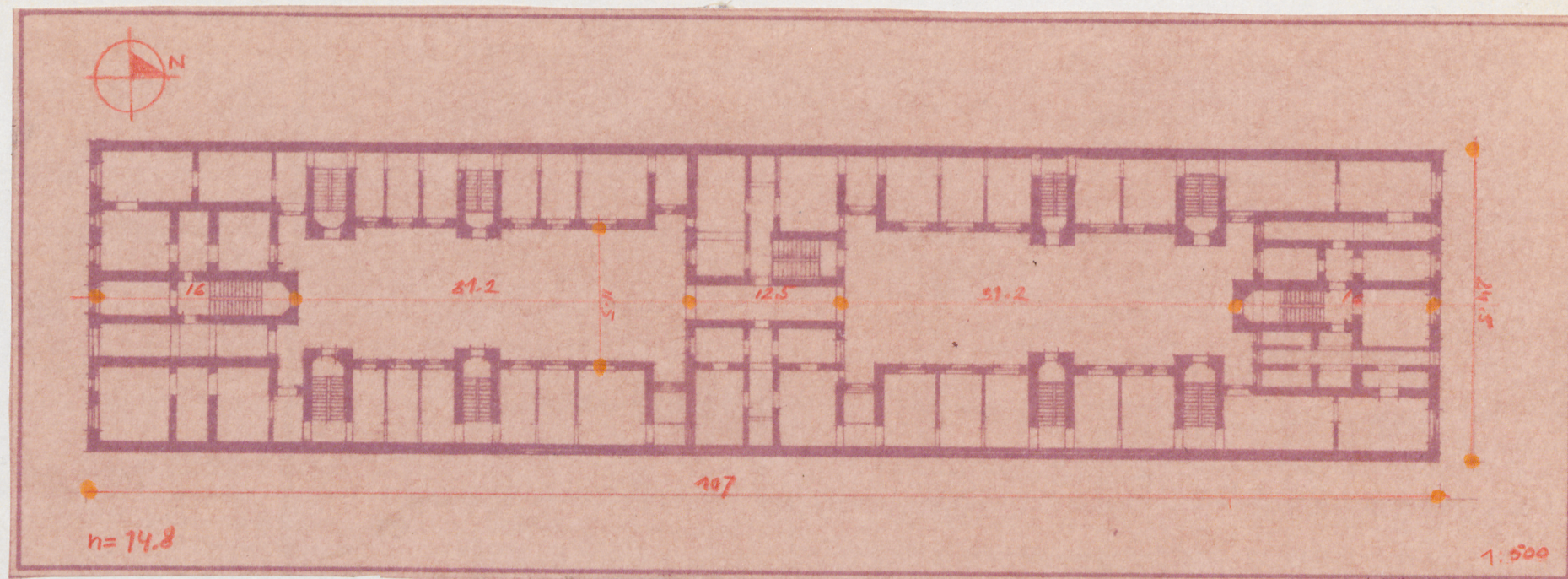
ŁÓDŹ

2. Obiekt (nazwa jak w karcie)

KAMIENICA MIESZKALNA

3. Zawartość wkładki (nazwa obiektu lub materiału uzupełniającego)

RZUT PARTERU i Fotografie



1. Rzut parteru 1:500
2. Elewacja południowa
3. Elewacja północna
oficyny frontowej

Wkładkę założył: Ewa Mosiniak XI 1983
(imię, nazwisko, data)

Miejsce przechowywania negatywów: O.B.D.Z. - Łódź

Jed. W.A. Olsztyn z. 135/S
OZGraf. Z.P. Ostróda z. 676 n. 40 000

