

OŚRODEK DOKUMENTACJI
ZABYTKÓW W WARSZAWIE
KARTA EWIDENCYJNA ZABYTKÓW
ARCHITEKTURY I BUDOWNICTWA

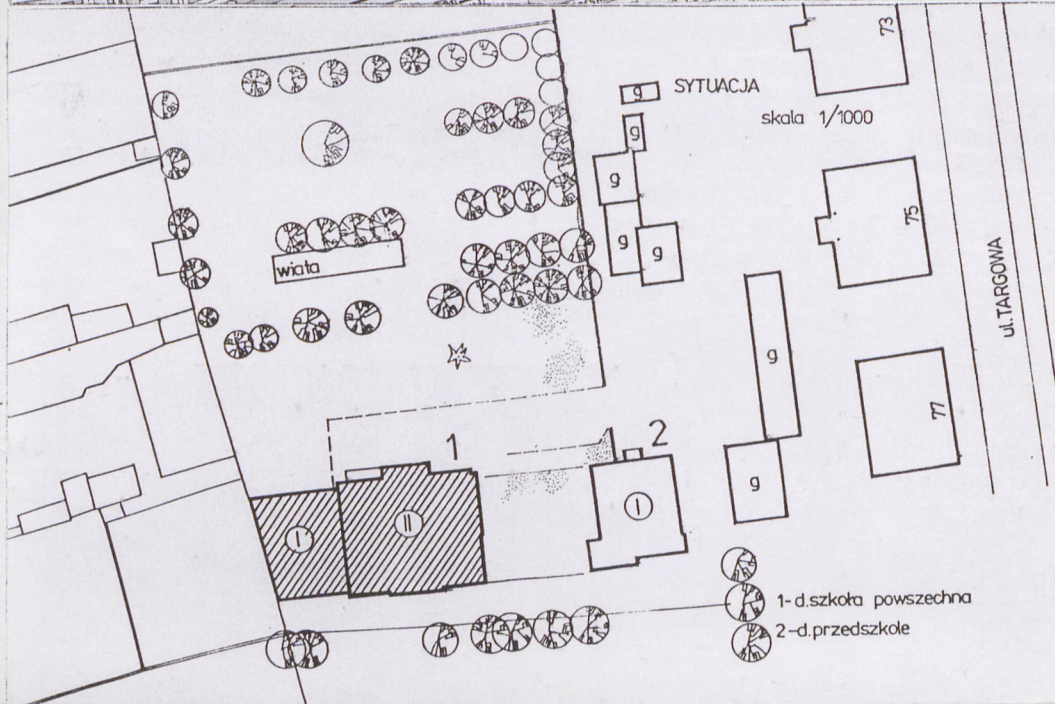
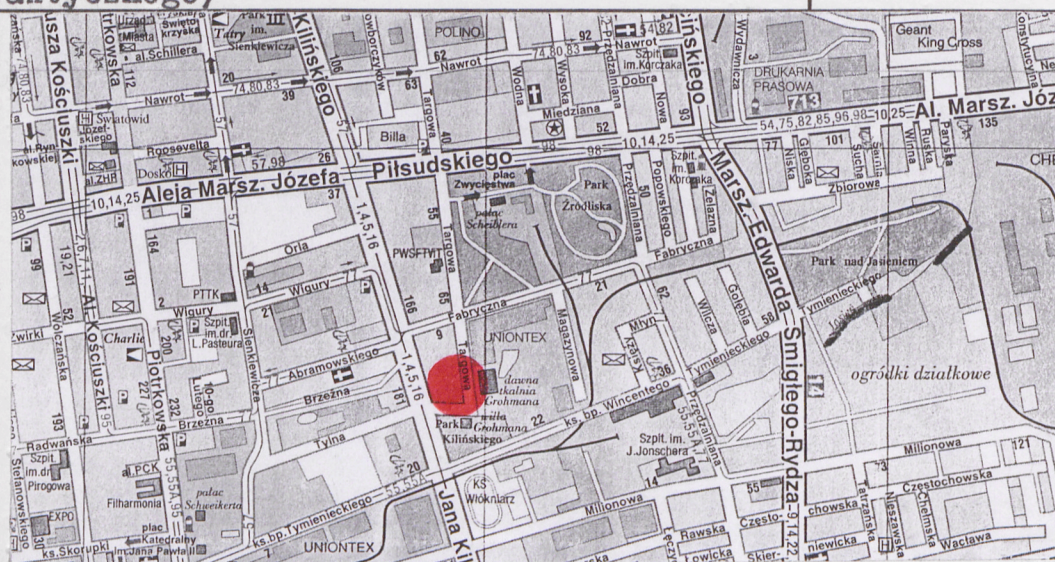
A B C D E F G H I J K L Ł M N O P R S T U V W X Y Z Nr 2628

1. Obiekt d.SZKOŁA POWSZECHNA przy zespole fabrycznym Grohmanów
/ob.Łódzkie Centrum Doskonalenia Nauczycieli i Kształcenia
Praktycznego/
243/15

2. Czas powstania
1914 r;
1980 r;

3. Miejscowość
ŁÓDŹ

11. Zdjęcia, rzut, przekrój, sytuacja, orientacja
1-elewacja północna



4. Adres ul.Targowa 77
rep.hip.595;
1155,1156,1157,1158,1159,
nr hipoteczny 1160

5. Przynależność administracyjna
województwo łódzkie
gmina Łódź

6. Poprzednie nazwy miejscowości

7. Przynależność administracyjna przed 1 VI 1975
województwo
powiat

8. Właściciel i jego adres
Urząd Marszałkowski
Łódź, ul.Sienkiewicza 3

9. Użytkownik i jego adres
Łódzkie Centrum Doskonalenia Nau-
czycieli i Kształcenia Praktycznego
90-142 Łódź, ul.Kopcińskiego 29

10. Rejestr zabytków

Nr A/59 data 28.07.2008

12. Autorzy, historia obiektu, określenia stylu.

- 1842-Traugot Grohman obejmuje w wies czysto-czynszowe posiadanie nieruchomości miejskie ozn.nr nr 33,34, 35,36,37,38/później numery zmieniono na 1155,1156,1157,1158,,1159 i 1160/.
- 1872-T.Grohman przekazuje nieruchomości synowi Ludwikowi;
- 1874-zabudowę nieruchomości tworzą trzy murowane piętrowe budynki mieszkalne oraz różne zabudowania gospodarcze.Nieruchomości skutkiem spłacenia obciążających je czynszów przechodzą na własność dziedziczną.
- 1914-w oparciu o projekt Piotra Bruckalskiego/cz.rysunkowa nie zachowała się/wzniesiony zostaje budynek szkolny;
- 1921-nieruchomość kupuje Tow.Akc.Wyrobów Bawełnianych Karola Scheiblera i przemianowuje nazwę na Zjednoczone Zakłady Przemysłowe K.Scheiblera i L.Grohmana;
- 1947-w budynku zlokalizowano szkołę specjalną;
- 1963-właścicielem zostaje Skarb Państwa,Łódzkie Zakłady Przem.Bawełnianego im.Obrońców Pokoju na podst.wniosku z 1963r i odpisu orzeczenia Min.Przemysłu i Handlu z 1948r;
- 1972-powstanie Wojewódzkiej Pracowni Dydaktyczno-Technicznej przy Kuratorium Oświaty i Wychowania przekształconej w latach 80-tych w Wojewódzki Ośrodek Politechniczny;
- 1979-własność Skarbu Państwa/użytkownik j/w/;
- 1980-projekt przebudowy stolarni;
- 1996-Ośrodek włączony do Wojewódzkiego Centrum Kształcenia Praktycznego /nazwę zmieniono na Wojewódzkie Centrum Doskonalenia Nauczycieli i Kształcenia Praktycznego,a następnie na obecną/;
- 2000-właścicielem obiektu zostaje Województwo Łódzkie na podst.wniosku oraz decyzji Łódzkiego Urzędu Wojewódzkiego;

13. Opis (sytuacja, materiał i konstrukcja, rzut, bryła, elewacje, wnętrze, wyposażenie, instalacje)

Sytuacja

Budynek d.szkoły usytuowany jest na działce dostępnej przez podwórka domów rodzinnych Grohmana położonych w zachodniej pierzei ul.Targowej,pomiędzy ul.ul.Fabryczną i Tylną.Stoi w pld-zach.cz.nieruchomości,stolarnia przylega do zachodniej granicy działki.Pomiędzy granicą południową i ścianą budynku napowietrzna linia instalacji ciepłowniczej.W pln.cz.działki szpalery starych drzew,głównie klonów,wśród nich stalowa wiata

Materiał i konstrukcja

-ściany fundamentów oraz ściany zewn.i wewn.z cegły pełnej ceramicznej na zapr.cem.wap;wewnątrz ścianki działowe z cegły i drewniane o konstr.szkieletowej;nad stolarnią ścianki z gazobetonu o gr.6cm.W stolarni stalowe słupy konstrukcyjne z dwuteowników I180;

-sklepienia i stropy-w piwnicach sklepienia odcinkowe o wysokiej strzałce,na belkach stalowych;nad parterem w korpusie głównym stropy belkowe drewniane ze ślepą podłogą i podsufitką;w stolarni strop z płyt EPS na belkach stalowych i żelbetowych podciągach.

-więźba dachowa-nad korpusem głównym drewniana typu krokwiowo-płatwiowego z krokwiami opartymi na murłatach i ścianach stolcowych z płatwiami pośrednimi;nad stolarnią stropodach z płyt korytkowych na belkach stalowych opartych z jednej strony na ścianach,w środku na podciągu kalenicowym.

Elementy wykończenia

-podłogi i posadzki-w piwnicach posadzki betonowe,w hallu wejściowym i sanitariatach lastriko,w stolarni i pom.archiwum posadzki betonowe;w korytarzu piętra płytki z PCW,w salach wykładowych i pom.biurowych podłogi pokryte wykładzinami dywanowymi;

-stolarka drzwiowa i okienna-drzwi wejściowe 1-skrz.drewniane obite blachą z zewn.;wrota stolarni 2-skrz.stalowe.Drzwi wewn.1-skrz.ram.płyc.oraz płytowe współczesne. Okna skrzynkowe 1- i 2-skrz.;w ryzalicie wejściowym okna trójdzielne,dzielone dwoma ślēmionami;w stolarni okna 3-skrz.z dwoma słupkami,skrzynkowe ze stalowymi nadprożami,nad którymi przeszklenia z luxferów.Parapety drewniane;

-schody-do piwnic schody jednobiegowe betonowe na gruncie/do kotłowni schody zewn.w dobudówce;/między parterem i 1p schody dwubiegowe,biegi wsparte na belkach płyt spocznikowych i ścianach bocznych;balustrada metalowa ażurowa z szerokim współczesnym pochwytem z desek;na poddasze nad korpusem głównym drabinka wewnętrzna;na dach nad stolarnią jednobiegowe schody stalowe o konstrukcji policzkowej;

-dachy-kryte kilkoma warstwami papy na lepiku;

Rzut

Budynek główny na planie prostokąta z ryzalitami pośrodku dłuższych boków;przylegająca do niego od str.zach.stolarnia/d.sala gimnastyczna/na planie trapezu.Wejście od północy,gdzie w ryzalicie klatka schodowa.Po jej wschodniej stronie pomieszczenie o kształcie prostokąta.W trakcie północnym,po prawej stronie klatki schodowej trzy wąskie pomieszczenia/sanitariaty,pom.gospodarcze/.W trakcie środkowym korytarz/ob.przedzielony drewnianą ścianką/,z którego krótszych boków dwa otwory drzwiowe,jeden w kier.wschodnim do prostokątnego pom.o szer.2 osi okiennych,drugi w kier.zach.do pom.stolarni.

14. Kubatura 4 193 m ³	15. Powierzchnia użytkowa 498 m ²	16. Przeznaczenie pierwotne szkoła powszechna	17. Użytkowanie obecne ośrodek kształcenia i doskonalenia zawodowego
18. Prace budowlane i konserwatorskie, ich przebieg i dokumentacja 1980-projekt przebudowy stolarni/m.in.likwidacja istniejącego dachu z drewnianą więźbą dachową i wykonanie nowego z urządzeniem dodatkowej kondygnacji w ramach tej samej kubatury budynku;budowa szybu windy towarowej z maszynownią/ autorzy:M.Bojarska,T.Marcjanek-Miejskie Biuro Projektów; 1982-projekt instalacji centralnego ogrzewania-aut:J.Maciaszek,E.Przylińska-MBP; -modernizacja wewn.instalacji elektrycznej i telefonicznej-aut:S.Przesmycki,T.Kurczewski-MBP; 1995-projekt techniczny kanału wentylacji wyciągowej i nawiewnej z kotłowni-aut:M.Jędrzejewski;		19 stan zachowania (fundamenty, ściany zewnętrzne, ściany wewnętrzne, sklepienia, stropy, konstrukcje dachowe, pokrycie dachu, wyposażenie instalacje) Budynek w dobrym stanie technicznym.	
		20. Najpilniejsze postulaty konserwatorskie -oczyszczenie stalowych nadproży okiennych,obmurowanie ich i ocieplenie;	

21. Akta archiwalne (rodzaj akt, numer i miejsce przechowywania)

WAPŁ, RGP Wydz. Bud. sygn: 15 792;
WAPŁ, Akta Grohmana sygn: 305, 2453;
Sąd Rejonowy dla Łodzi-Śródmieścia XVI Wydział Ksiąg
Wieczystych; sygn: rep. hip 595, KW [REDACTED]

22. Bibliografia

M. Szczepańska-Zespół rezydencjonalno-fabryczny L. Groh-
mana w Łodzi; P.P. Pracownie Konserwacji Zabytków
Oddział w Łodzi; r. 1985

23. Źródła ikonograficzne i fotografia (rodzaj, miejsce przechowywania, sygnatury)

j/w; fotografie: Janusz Zawiejski, Andrzej Kujawa

24. Uwagi różne

25. Opracował

Janusz Warszawa, październik 2002

tekst

Janusz Warszawa, październik 2002

plany, rysunki

Janusz Warszawa, październik 2002

zdjęcia fotogr.

miejsce przechowywania negatywów

UMŁ Wydział Kultury i Ochrony
Zabytków

Karta po wypełnieniu podlega ochronie na podstawie przepisów prawa autorskiego

26. Adnotacje o inspekcjach, informacje o zmianach (daty, imiona i nazwiska wypełniających)

27. Załączniki

1. Miejscowość Łódź	2. Obiekt (nazwa jak w karcie) d.SZKOŁA POWSZECHNA ul.Targowa 77	3. Zawartość wkładki (nazwa obiektu lub materiału uzupełniającego) dalszy ciąg opisu,rzut parteru
------------------------	--	--

dalszy ciąg opisu
W południowym trakuie budynku trzy pomieszczenia:lewe o szer.3 osi okiennych,prawe identycznego kształtu i wielkości podzielone wtórnie drewnianą ścianką na dwie części.W stolarni przy ścianie wschodniej szyb windy;między szybą i północną ścianą zewnętrzną niewielki kantorek.
Na piętrze układ pomieszczeń analogiczny.Nad stolarnią wąski korytarz z wejściami do pom.archiwum i magazynu oraz ze schodami na dach.

Bryła Budynek ustawiony na wysokim lekko wysuniętym cokole.Korpus główny dwukondygnacyjny,częściowo podpiwniczony,z nieużytkowym poddaszem,przykryty wielospadowym dachem o niewielkich kątach nachylenia połaci.Pom.stolarni,niegdyś jednokondygnacyjne podzielone obecnie stropem/bez zwiększenia kubatury/,nad którym użytkowe poddasze.Nad stolarnią dach dwuspadowy.Nad dachem wysunięta maszynownia dźwigu.

Elewacje Elewacja północna. Frontowa.Ustawiona na wysokim cokole.Opracowana w cegle klinkierowej o wiązaniu krzyżowym.Dziesięcioosiowa.Dwusegmentowa. Segment lewy siedmioosiowy,składa się z trójosiowego ryzalitu środkowego i dwóch dwuosiowych części bocznych.Segment dzielą pilastry ustawione na cokole, flankująca na całej wysokości budynku osie okienne.Pilastry podtrzymują belkowanie złożone z czterouskokowych ceglanych głowic przechodzących nad otworami okiennymi w dekorację kostkową.W ryzalicie,w poz.parteru,w pierwszej osi od lewej strony prostokątny otwór drzwiowy.W pozostałych dwóch osiach zamurowania z cegły zlicowane z płaszczyzną cokołu.Otworki okienne prostokątne.W ryzalicie,między pilastrami wysokie prostokątne otworki okienne,pod którymi prostokątne płyciny.W częściach bocznych okna każdej z kondygnacji oddzielone od siebie potrójnymi wąskimi prostokątnymi płycinami.Nad otworami okiennymi w szczycie ryzalitu prostokątne płyciny o harmonijkowo dekorowanych polach; nad nimi kolejne,kwadratowe,z których obie boczne składają się z 4 rozmieszczonych szachownicowo płycin wewnętrznych w polu płyciny środkowej data"1914". Segment prawy trójosiowy,cofnięty w głąb,tworzy d.sala gimnastyczna.Cokół tynkowany.W parterze,w osi środkowej prostokątny otwór drzwiowy,w bocznych osie okienne,pod którymi po trzy płyciny o kształcie prostokąta zbliżonego do kwadratu.Otworki okienne przedzielone dwuteowymi nadprożami,nad którymi naświetla z luxferów.Powyżej kolejne dwuteowe nadproża.Nad nimi w każdej osi po trzy małe okienka rozdzielone słupkami zakończonymi dwuuskokowymi głowicami.Ponad dachem,przybudowana do korpusu głównego,maszynownia dźwigu,tynkowana, podzielona w poziomie gzymsu wieńczącego ścianę korpusu głównego czterouskokowym gzymsem z cegły w kolorze piaskowym.Powyżej gzymsu w ścianie maszynowni trzy kwadratowe okienka.

Elewacja wschodnia. Dwusegmentowa.W segmencie prawym trzy osie okienne artykułowane w sposób analogiczny jak w el.płn.Ponad czterouskokowym gzymsem trójkątny szczyt z trzema wąskimi prostokątnymi okienkami pod wspólnym nadprożem.Lewy segment bez otworów okiennych.

Elewacja południowa.Dziesięcioosiowa,o podziałach analogicznych jak w el.płn.Trójosiowy ryzalit korpusu głównego zrealizowany jak części boczne,z tym,żew osi środkowej w poz.parteru i piętra zamiast otworów okiennych płytkie blendy.

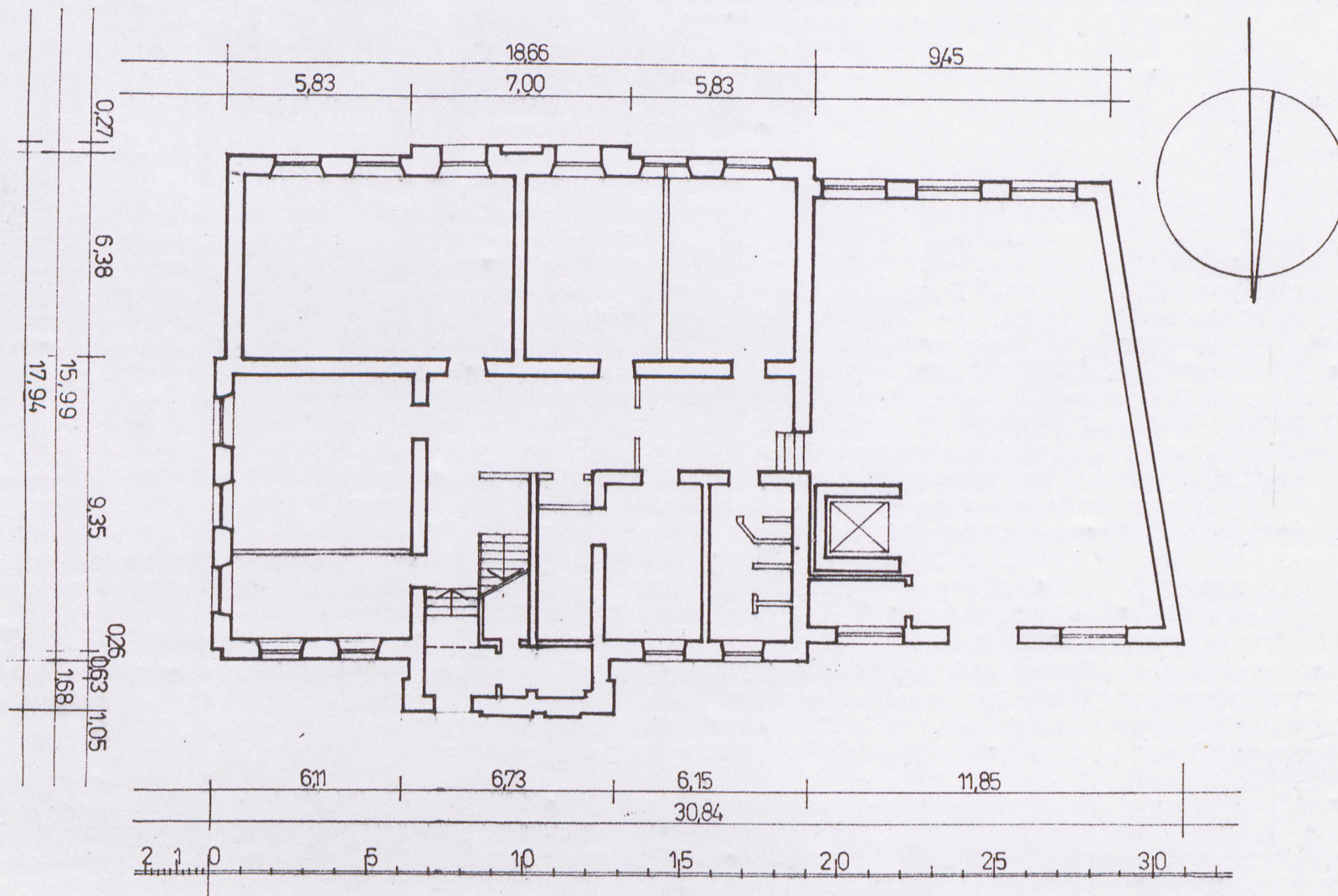
Elewacja zachodnia. Wgraniczy działki,pozbawiona wszelkich detali.

<u>Wnętrza</u> Wnętrza nie posiadają żadnych detali wystroju.	<u>Instalacje</u> Budynek posiada instalacje:wodociagową,kanalizacyjną, elektryczną siły i światła,telefoniczną,gazową. Ogrzewanie lokalne.
---	---

Wkładkę założył: Janusz Warszawa,październik 2002
(imię, nazwisko, data)
Miejsce przechowywania negatywów: UMŁ Wydział Kultury i Ochrony Zabytków

RZUT PARTERU

skala 1/200



1. Miejscowość ŁÓDŹ	2. Obiekt (nazwa jak w karcie) d. SZKOŁA Powszechna ul. Targowa 77	3. Zawartość wkładki (nazwa obiektu lub materiału uzupełniającego) rzut piętra, zdjęcia
------------------------	--	--



2-6 -fragmenty elewacji
północnej

Janusz Warszawa
październik 2002

Wkładkę założył:

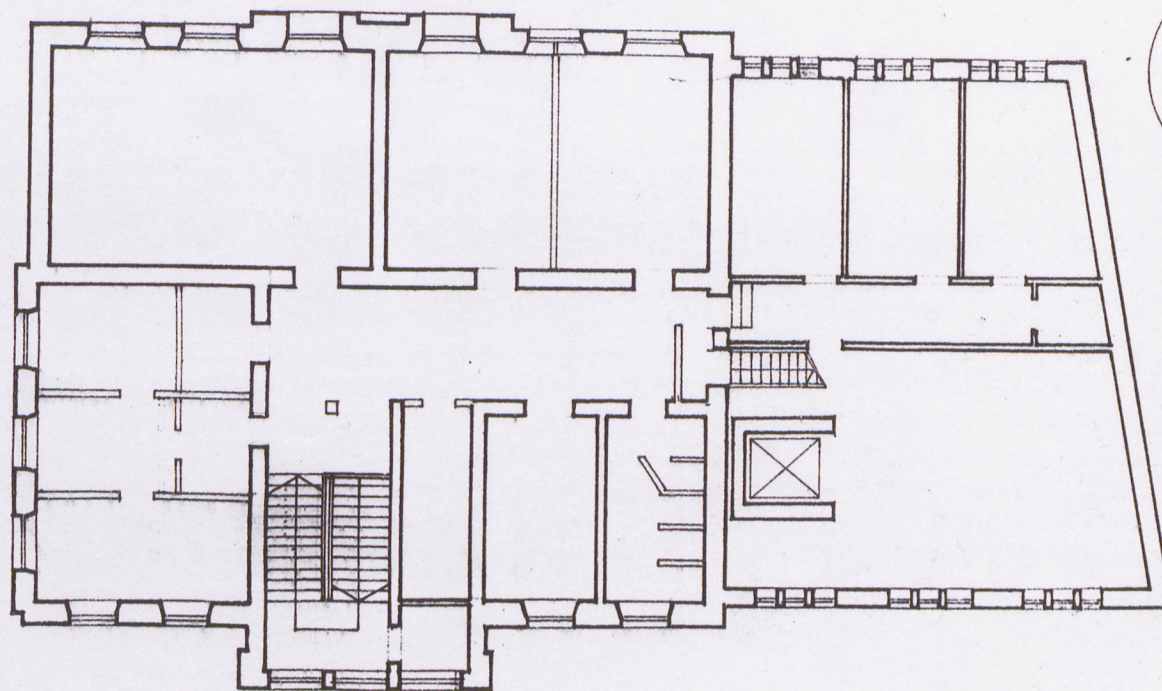
(Imię, nazwisko, data)
UMŁ Wydział

Miejsce przechowywania negatywów: Kultury
i Ochrony Zabytków



RZUT PIĘTRA

skala 1/200



1. Miejscowość Łódź	2. Obiekt (nazwa jak w karcie) d. SZKOŁA POWSZECHNA ul. Targowa 77	3. Zawartość wkładki (nazwa obiektu lub materiału uzupełniającego) zdjęcia
---------------------	--	---



7-elewacja zachodnia
8-widok u ul. Kilińskiego
na budynek
9,10-elewacja południowa



Wkładkę założył: Janusz Warszawa, październik 2002
(Imię, nazwisko, data)
UMŁ Wydział Kultury
i Ochrony Zabytków

11-elewnacja wschodnia
12-szczyt budynku w elewnacji
wschodniej

