

ŁÓDZKIE 1821

1. Obiekt

DOM

2. Czas powstania

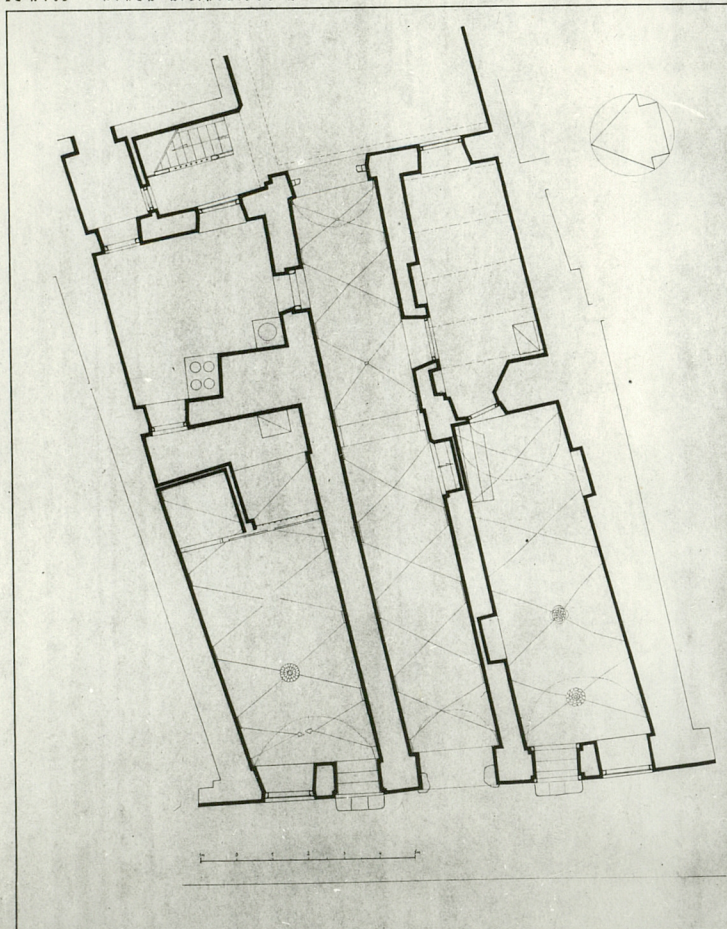
I poł.XVII w.XVIII  
w.XX

3. Miejscowość

ŁOWICZ

11. Zdjęcia, plan sytuacyjny, rzuty

ŁÓWICZ RYNEK KILIŃSKIEGO 2 RZUT PARTERU 1:50



POMIAR ZAP LIPIEC 1958

WYKONAŁ: [signature]



4. Adres

ob. Nowy Rynek  
Pl. Kilińskiego 2

nr hipoteczny

5. Przynależność administracyjna

województwo skierniewickie

gmina

pow. łowicz

6. Poprzednie nazwy miejscowości

7. Przynależność administracyjna  
przed 1.VI.1975

województwo łódzkie

powiat

Łowicz

8. Właściciel i jego adres

[redacted]

9. Użytkownik i jego adres

[redacted]

10. Rejestr zabytków

Nr 592/199 data 21 VII.67

autor zdjęć  
data wykonania  
miejsce przechowywania negatywów

Krystyna Kowalska

1978

Arch. Fot. PKZ O/W-wa



12. Autorzy, historia obiektu, określenia stylu.

Dom zbudowany zapewne w I poł.XVII w., na miejscu domu drewnianego. Jeszcze w XVII w. dobudowano od strony północnej wielką izbę, już nieistniejącą. Około poł. XVIII w. zmieniono wystrój fasady, przekształcając ją w duchu baroku: brama uzyskała charakter portalu, piętro podzielono 8 pilastrami oraz dwiema blendami. Wystrój ten zniesiono po 1945 r. W początkach XX w. dobudowano po stronie północnej murowaną, piętrową oficynę. i częściowo zmieniono rozplanowanie piętra. W latach 70-tych XVIII w. na parterze kamienicy mieścił się szynk wódki i piwa.

Późnorennesansowa.

Właściciele posesji:

1777- Zawadzki, 1783-Jan Żurawski, rajca skierniewicki, 1827- Wincenty Lamparski, 1851-Marianna, Wiktoria i Tekla Lamparskie, 1919-Antoni i Janina Hetlof, 1927- Konrad i Kazimierz Głogowscy, 1927-  
[redacted], 1934-[redacted]

13. Opis (sytuacja, materiał i konstrukcja, rzut, bryła, elewacje, dach, wnętrze wyposażenie, instalacje)

Dom usytuowany we wschodniej pierzei d.ryнку, w zabudowie zwartej. Ustawiony kalenicowo, fasadą zwrócony na zachód. Murowany z cegły, na podmurówce kamiennej, otynkowany. 1 piwnica sklepiona kolebkowo, 2-ga nakryta stropem ceglany, odcinkowym. Dwa pomieszczenia frontowe parteru oraz sień przejazdowa nakryte sklepieniem ceglany, kolebkowo-krzyżowym. Pozostałe pomieszczenia parteru oraz piętra o stropach drewnianych, płaskich z podsufitką. Więźba drewniana, krokwiowo-jętkowa, łączona na gwoździe. Dach dwuspadowy pobity blachą. Podłogi drewniane, deskowe, w sklepie mięsny posadzka terrakotowa. Stolarka drzwiowa płycinowa i deskowa, wymieniana, stolarka okienna futrynowa. Schody na piętro drewniane, jednobiegowe. Założony na rzucie trapezoidalnym, dwutraktowy z sienią przejazdową na osi. Piętro dwutraktowe z niewielkim korytarzem w części tylnej. Do elewacji tylnej części płn.wsch. dostawiona oficyna na planie wydłużonego prostokąta, jednotraktowa. Dom piętrowy, częściowo podpiwniczony, oficyna piętrowa, nakryta dachem jednospadowym pokrytym papą. Pomieszczenia parteru o niejednakowej wielkości i wystroju. W paśmie północnym, w trakcie frontowym sklepienie kolebkowo-krzyżowe ozdobione 1 stiukową rozetką. Posadzka wielobarwna, terrakotowa. W płn.wsch. części pomieszczenia wtórna ścianka działowa. W trakcie drugim w dawnej kuchni węzeł kominowy, wyjście do sieni oraz na schody i do oficyny. Sień przejazdowa sklepiona kolebkowo-krzyżowo, wybrukowana. W paśmie południowym, w trakcie frontowym sklepienie ozdobione dwiema stiukowymi rozetkami. W ścianie płn.prostokątna nisza, pierwotnie wyjście do sieni, w ścianie pld.płytkowa nisza prostokątna. W trakcie tylnym, w ścianie płn.dwie prostokątne nisze nierównej wielkości. Schody na piętro umieszczone za dawną kuchnią. Pomieszczenia na piętrze nierównej wielkości, pozbawione dekoracji. Fasada z cokołem podzielona sfazowanym gzymsem kordonowym oraz wąskim gzymsem podokiennym, zwieńczona gzymsem profilowanym. W przyziemiu 5-osiowa, na piętrze 3-osiowa. Na osi przyziemia brama przejazdowa zamknięta łukiem koszowym. Otwory prostokątne, symetryczne. Elewacja tylna 3-osiowa, podzielona gzymsem kordonowym. Nad środkowym oknem piętra profilowany gzyms. Instalacja elektryczna, ogrzewanie piecowe.



14. Kubatura ok. 2600 m <sup>3</sup>	15. Powierzchnia użytkowa	16. Przeznaczenie pierwotne mieszkalno-handlowe	17. Użytkowanie obecne mieszkalno-handlowe
18. Prace budowlane i konserwatorskie, ich przebieg i dokumentacja  Budynek remontowany po 1945 r. Obecnie doraźne naprawy. Inwentaryzacja ZAP PW, 1958 r., pod kier. A. Miłobędzkiego, repr. PKZ O/W-wa		19. Stan zachowania (fundamenty, ściany zewnętrzne, ściany wewnętrzne, sklepienia, stropy, konstrukcje dachowe, pokrycie dachu, wyposażenie i instalacje)  Zawilgocone mury sieni przejazdowej i częściowo zniszczone tynki. Brak instalacji wod.kan.	
20. Najpilniejsze postulaty konserwatorskie  Osuszyć zawilgocone mury sieni, otynkować. Oczyszczyć z farby olejnej sztukatorskie rozety, a następnie cienko pobielić. Osadzić w bramie przejazdowej drewniane skrzydła bramne-listwowe. Zachować bez zmian bryłę i układ przyziemia. Pozostawić w sklepie mięsny posadzkę terrakotową. Zniszczone podłogi deskowe wymienić.			



21. Akta archiwalne (rodzaj akt, numer i miejsce przechowywania)

Inwentarz Boni Ordinis, 1783- Archiwum Kapituły Łowickiej w Łowiczu  
 Akta KRSW, syg. 1240, AGAD, W-wa  
 Akta m. Łowicza, syg. 157, 1417- Archiwum Państwowe w Łowiczu  
 Akta Komisji Województwa Mazowieckiego, Wydział Administracyjny, syg. 11, 12- AGAD, W-wa  
 Księga hipoteczna nr [REDACTED] - Państwowe Biuro Notarialne w Łowiczu

22. Bibliografia

Gawarecki W.H., „Pamiętki historyczne Łowicza”, Łowicz 1844  
 Tarczyński W., „Łowicz. Wiadomości historyczne”, Łowicz 1899  
 Oczykowski R., „Przechadzka po Łowiczu”, Łowicz 1921  
 „Łowiczanie”, nr 20, s. 8, 1926 r.  
 Katalog Zabytków Sztuki w Polsce, t. II, Woj. Łódzkie, W-wa 1954  
 Zabytki Architektury i Budownictwa w Polsce, t. VII, z. 9, W-wa 1971

23. Źródła ikonograficzne i fotografie (rodzaj, miejsce przechowywania, sygnatury)

Sztych Hogenberga w dziele J. Brauna, „Theatri parecipium totius mundi urbium...”, Kolonia 1618  
 Plan miasta z 1824, 1906 r.- ZAP PW, W-wa  
 Plan miasta z 1827 r.- Muzeum Narodowe w W-wie, Oddział w Łowiczu, eksponat  
 Fot. z lat 1914/15- Zbiór Z. Pałowskiego, repr. PKZ O/W-wa, nr 137192  
 Fot. sprzed 1939 r.- Zbiory Muzeum Narodowego w W-wie, Oddział w Łowiczu, repr. PKZ O/W-wa, nr 137187

24. Uwagi różne

Załączona wkładka z planikiem sytuacyjnym

25. Wypełnił

mgr Joanna Giżejewska  
 V/1980

26. Sprawdził



1. Miejscowość

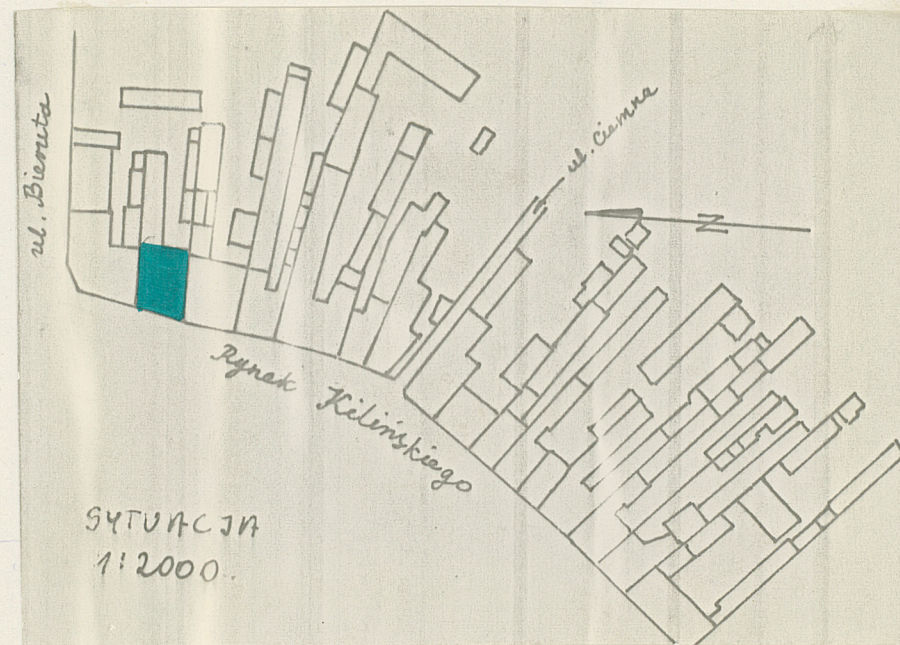
ŁOWICZ

2. Obiekt (nazwa jak w karcie)

Dom, Pl. Kilińskiego 2

3. Zawartość wkładki (nazwa obiektu lub materiału uzupełniającego)

plan sytuacyjny



Wkładkę założył: mgr Joanna Giżejewska ,V/1980  
(imię, nazwisko, data)

Miejsce przechowywania negatywów: .....

Jedn. Wyd. Akcyd. Olsztyn zam. 1299/S/78  
OZGraf. ZP. Ostróda zam. 1940 n. 20000

Wzór ODZ 1978 r.