

OSRODEK DOKUMENTACJI
ZABYTEKÓW W WARSZAWIE
KARTA EWIDENCYJNA ZABYTEKÓW
ARCHITEKTURY I BUDOWNICTWA

A B C D E F G H I J K L M N O P R S T U V W X Y Z Nr

2544
ŁÓDZKIE

1. Obiekt: ZESPÓŁ TKALNI I PRZĘDZALNI FR. KINDERMANNNA, OB. ŁÓDZKIEJ DRUKARNI
AKCYDENSOWEJ S.A. I ZAKŁADÓW PRZEMYSŁU CUKIERNICZEGO „OPTIMA”

2. Czas powstania:
1897 - 1898,
1905, 1945

3. Miejscowość

Łódź

4. Adres

ul. Andrzeja Struga 61/63

Nr hipoteczny:

Działki 41/4, 41/12, 55/4, 56/1, 57/2

5. Przynależność administracyjna

województwo ... łódzkie

gmina ... m. Łódź

6. Poprzednie nazwy miejscowości

Litzmannstadt (1940 - 1944)

7. Przynależność administracyjna
przed 1. IV. 1975

województwo ... łódzkie miejskie

powiat ... dzieln. Łódź Polesie

8. Właściciel i jego adres:

• Łódzka Drukarnia Akcydensowa SA
90-648 ŁÓDŹ, ul. A. Struga 63
(działki 41/4, 56/1 i 57/2)

• Zakłady Przemysłu Cukierniczego
„OPTIMA”
90-648 ŁÓDŹ, ul. A. Struga 61
(działki 41/12 i 55/4)

9. Użytkownik i jego adres:

Jak wyżej.

10. Rejestry zabitek:

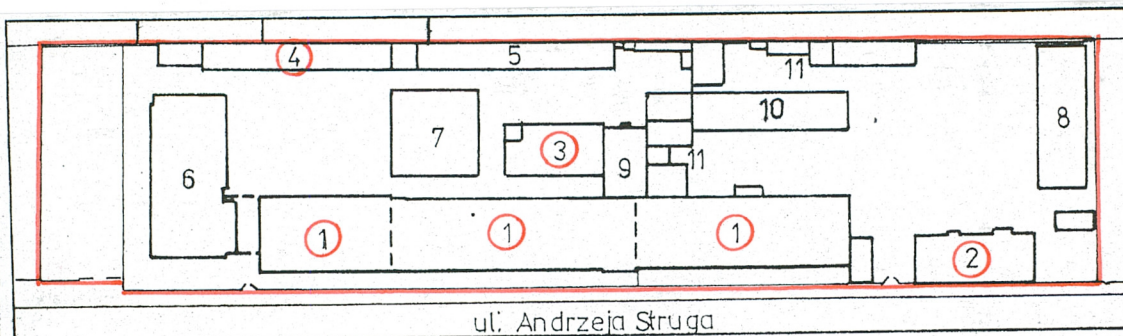
Nr ... data ...

bud. mechanicz. i tkal. z ciesz. wodno-
bud. reh. administracyjnej } 325 z 5-02r
1992

11. Zdjęcia, rzut, przekrój, sytuacja, orientacja: Fot. 1.
Budynek produkcyjny z lat 1897-98, widok
od strony wschodniej (od strony ulicy). Na
pierwszym planie portiernia Z-dów „OPTIMA”.

Skład zespołu (podkreślono objęte ewidencją):

1. Budynek produkcyjny (1897-98)
2. Budynek biurowy (1897-98)
3. Kółkownia, ob. Magazyn (1897-98)
4. Budynek warsztatowy (1905)
5. Budynek magazynowy (1905)
6. Budynek linotypów (1976)
7. Magazyn papieru (1973)
8. Magazyn wyrobów i opakowań (1974)
9. Bud. magazynowo-biurowy (1977)
10. Magazyn surowców (1980)
11. Zespół zabudowy pomocniczej (1966-78)
12. Zespół ogrodzeń stałych.



1:2.000 0 10 50m



12. Autorzy, historia obiektu, określenia stylu:

W 1859 r. Franciszek Kindermann założył ręczny warsztat tkacki przy ul. Piotrkowskiej 110 w Łodzi (posiadający w 1896 r. 70 krosien ręcznych), w którym produkował tkaniny bawełniane, wełniane, kortowe oraz chusty.

W 1892 r. Franciszek Kindermann zakupił (na imię swego syna - Juliusza, późniejszego właściciela całości) teren w dzielnicy Polesie (wówczas teren podmiejski Łodzi) i w 1895 r. powstał projekt nowego, dużego zakładu, opracowany przez architekta Franciszka Chelmińskiego oraz konstruktora, inż. Mitropowa. Budowa trwała od 1897 do 1898 r. Powstały budynki: produkcyjny (usytuowany równolegle do ul. Łąkowej - ob. A. Struga) mieszczący przędzalnię i tkalnię, kotłownia oraz budynek Dyrekcji, do których przeniesiono całość zakładu z ul. Piotrkowskiej już w 1897 roku.

W 1905 roku zakład zostaje powiększony i rozbudowany. Powstaje nowa farbiarnia i wykańczalnia oraz wielka, nowa hala tkalni, połączona z budynkami warsztatu mechanicznego oraz magazynów. Równocześnie sukcesywnie wymienia się urządzenia (głównie krosna i przędzarki) ręczne na mechaniczne. Wzrasta produkcja a zakład silnie zyskuje na znaczeniu. W 1907 r. Juliusz Kindermann buduje sobie nową rezydencję przy ul. Piotrkowskiej 139 w-g projektu arch. G. Landousea - Gutentegera.

Okres I Wojny Światowej zahamowuje rozwój zakładu który ponosi znaczne straty, lecz po zakończeniu wojny i po przezwyciężeniu trudności zakład wznowia działalność. W 1922 r. zakład zostaje przekształcony w spółkę akcyjną „Przemysł Wełniany Franciszek Kindermann Spółka Akcyjna” z pierwotnym kapitałem 25 mln marek. W 1924 r. kapitał spółki wzrasta do 3 mln zł w złocie. Zarząd spółki stano-

C.d. na Wkładce Nr 1

13. Opis (sytuacja, materiał i konstrukcja, rzut, bryła, elewacje, wnętrza, wyposażenie, instalacje):

Zespół zabudowy przemysłowej złożonej z budynków i budowli technicznych, rozdzielony na dwa zakłady przemysłowe (nie związane z pierwotną funkcją całości), usytuowany na prostokątnej działce usytuowanej równolegle do północno zachodniej pierzei ul. Andrzeja Struga, wydzielony zabudową i ogrodzeniami stałymi. Całość w zachodniej części m. Łodzi (dzielnica Polesie), ok. 2 km od centrum (ul. Piotrkowskiej).

SKŁAD ZESPOŁU (podkreślono obiekty objęte ewidencją):

1. Budynek przemysłowy z lat 1897-98. Duży budynek murowany z cegły, cztero kondygnacyjny, częściowo należący do Łódzkiej Drukarni Akcydensowej S.A., częściowo do Zakładów „OPTIMA”. Usytuowany równolegle do ulicy, oddzielony ogrodzeniem (Fot. 1, 2, 3).
2. Budynek biurowy z lat 1897-98. Wolno stojący budynek murowany z cegły i otynkowany, dwu kondygnacyjny z nieużytkowym poddaszem, należący do Zakładów „OPTIMA”, równoległy do ulicy, usytuowany w osi budynku produkcyjnego (1) (Fot. 4).
3. Budynek kotłowni ob. magazynowy z lat 1897-98. Pierwotnie wolno stojący w centrum obecnego terenu zakładu budynek z wysokim (45 m.) kominem typu fabrycznego, jedno kondygnacyjny, należący do Łódzkiej Drukarni Akcydensowej S.A. (Fot. 9).
4. Budynek warsztatowy z 1905 r. Stanowi część niezachowanej wielkiej hali produkcyjnej, usytuowany równolegle do frontowego budynku produkcyjnego (1), w linii obecnej północno zachodniej granicy terenu zespołu, murowany z cegły i otynkowany, dwu kondygnacyjny, należący do Łódzkiej Drukarni Akcydensowej S.A. (Fot. 6).
5. Budynek magazynowy z 1905 r. Jak powyżej - stanowi część niezachowanej hali produkcyjnej i usytuowany w osi budynku warsztatu (4). Trzy kondygnacyjny, murowany z cegły, należący do Łódzkiej Drukarni Akcydensowej S.A. (Fot. 7, 8).
6. Budynek linotypów z 1976 r. - Nowoczesny budynek przemysłowy o konstrukcji żelbetowej, cztero kondygnacyjny, połączony z budynkiem produkcyjnym (1), posiadający w przyziemiu główną bramę wjazdową Łódzkiej Drukarni Akcydensowej S.A. (Fot. 10).
7. Budynek magazynu papieru z 1973 r. - Wolno stojący budynek jedno kondygnacyjny, murowany z cegły i otynkowany, usytuowany w centrum zespołu należącego do Łódzkiej Drukarni Akcydensowej S.A. (Fot. 5).
8. Budynek magazynowy z 1974 r. - włączony w zespół budynków pomocniczych i zaplecza produkcyjnego, budynek murowany z cegły i otynkowany, należący do Zakładów „OPTIMA”.
9. Budynek magazynowo biurowy z 1977 r. - dostawiony do budynków: produkcyjnego (1) i kotłowni (3) budynek murowany z cegły i otynkowany, dwu kondygnacyjny, należący do Łódzkiej Drukarni Akcydensowej S.A.
10. Budynek magazynu surowców z 1980 r. - usytuowany w zapleczu zabudowy należącej do Zakładów „OPTIMA”, murowany z cegły i otynkowany, dwu kondygnacyjny.
11. Zespół zabudowy pomocniczej i gospodarczej zaplecza produkcyjnego Zakładów „OPTIMA” z lat 1966-78, złożony z portierni i 9 niewielkich, jedno kondygnacyjnych budynków, usytuowany w zapleczu budynku produkcyjnego (1).
12. Zespół ogrodzeń stałych z dwiema bramami wjazdowymi, uzupełniających granice terenu obu zakładów pomiędzy budynkami (od strony ulicy ogrodzenie ażurowe z siatki i prętów stalowych, od strony tylnej mur ogrodzeniowy z cegły (Fot. 1, 2, 3, 10)

WYPOSAŻENIE: W zespole brak wyposażenia technicznego o wartościach historycznych.

INSTALACJE: Elektryczna (siły i światła), gazowa, wodociągowa, kanalizacyjna i ogrzewania z sieci miejskiej.

21. Akta archiwalne (rodzaj akt, numer i miejsce przechowywania):

- Inwentaryzacja budowlana z lat ok. 1960 - 1980. W: Łódzka Drukarnia Akcydensowa S.A., Dział Gl. Mechanika (bez sygn.).
- Inwentaryzacja budowlana z lat 1978 - 1981. W Zakłady Przemysłu Cukierniczego „OPTIMA”, Dział Administracyjny (bez sygn.).
- Archiwum Państwowe w Łodzi, zesp. R.P.G. Budowle, sygn. 3226, 4463 (akta i rysunki projektowe z 1895 r. - niekompletne).

22. Bibliografia:

- „GIEWONT” Wydawnictwo o Łodzi. Pr.zb. pod red. A. Kowalczewskiego - Siedleckiego. Zakopane - Łódź 1928, str. 91; 221.
- I. Popławska - Architektura mieszkaniowa Łodzi. Warszawa 1992 str. 62-64.
- M. Jaskulski - Stare fabryki Łodzi. Łódź 1995, str. 79-80.

23. Źródła ikonograficzne i fotografie (rodzaj, miejsce przechowywania, sygnatury):

- „GIEWONT” ... Op.cit. str. 91 (dom Juliusza Kindermanna przy ul. Piotrkowskiej 137, późn. Muzeum Miejskie) i str. 221 (widok ogólny zakładu; rysunek z ok. 1910 r.). Reprod. na Wkładce Nr 2.
- M. Jaskulski ... op.cit. str. 80 (widok ogólny zakładu; rysunek z winiety z ok. 1900 r.). Reprod. na Wkładce Nr 2.

24. Uwagi różne:

25. Opracował:

tekst:mgr Halina Łabecka IX-XI.1997.....
Imię, nazwisko, data, podpis

plany, rysunki:mgr inż. Zbigniew M. Łabecki IX-XI.1997
Imię, nazwisko, data, podpis

zdjęcia fotogr.....mgr inż. Zbigniew M. Łabecki 14.XI.1997
Imię, nazwisko, data

Miejsce przechowywania negatywów:P.S.O.Z. O/W Łódź

Karta po wypełnieniu podlega ochronie na podstawie prawa autorskiego.

26. Adnotacje o inspekcjach, informacje o zmianach (daty, imiona i nazwiska wypełniających):

24. Załączniki:

1. Wkładka Nr 1 - C.d. tekstu z rubr. 12 - Historia, fotografie.
2. Wkładka Nr 2 - Plan sytuacyjny 1 : 1000, archiwalia.
3. Karta ewidencyjna „1 - BUDYNEK KOTŁOWNI, ob. MAGAZYNOWY”.
4. " " „2 - BUDYNEK WARSZTATOWY”.
5. " " „BUDYNEK FABRYCZNY” (Elżbieta Kajzer 1992)
6. " " „BUDYNEK BIUROWY” (J.W.).

21. Atlas archiwalne (rodzaj akt, numer i miejsce przechowywania):

- Inwentaryzacja budowlana z lat ok. 1960 - 1980. W: Łódzka Drukarnia Akcydensowa S.A., Dział Gl. Mechanika (bez sygn.).
- Inwentaryzacja budowlana z lat 1978 - 1981. W Zakłady Przemysłu Cuklarniczego „OPTIMA”, Dział Administracyjny (bez sygn.).
- Archiwum Państwowe w Łodzi, zesp. R.P.G. Budowla, sygn. 3226, 4463 (akta i rysunki projektowe z 1895 r. - niekompletne).

22. Bibliografia:

- „GIEWONT” Wydawnictwo o Łodzi. Pr.zb. pod red. A. Kowalczewskiego - Siedleckiego. Zakopane - Łódź 1928, str. 91; 221.
- I. Popławska - Architektura mieszkaniowa Łodzi. Warszawa 1992 str. 62-64.
- M. Jaskulski - Stare fabryki Łodzi. Łódź 1995, str. 79-80.

23. Źródła ikonograficzne i fotografie (rodzaj, miejsce przechowywania, sygnatury):

- „GIEWONT” ... Op.cit. str. 91 (dom Juliusza Kindermanna przy ul. Piotrkowskiej 137, późn. Muzeum Miejskie) i str. 221 (widok ogólny zakładu; rysunek z ok. 1910 r.). Reprod. na Wkładce Nr 2.
- M. Jaskulski ... op.cit. str. 80 (widok ogólny zakładu; rysunek z winiety z ok. 1900 r.). Reprod. na Wkładce Nr 2.

24. Uwagi różne:

25. Opracował:

tekst:mgr Halina Łabęcka IX-XI.1997.....
Imię, nazwisko, data, podpis

plany, rysunkimgr inż. Zbigniew M. Łabęcki IX-XI.1997.....
Imię, nazwisko, data, podpis

zdjęcia fotogr.....mgr inż. Zbigniew M. Łabęcki 14.XI.1997.....
Imię, nazwisko, data

Miejsce przechowywania negatywów:P.S.O.Z. O/W Łódź
Karta po wypełnieniu podlega ochronie na podstawie prawa autorskiego.

26. Adnotacje o inspekcjach, informacje o zmianach (daty, imiona i nazwiska wypełniających):

24. Załączniki:

1. Wkładka Nr 1 - C.d. tekstu z rubr. 12 - Historia, fotografie.
2. Wkładka Nr 2 - Plan sytuacyjny 1 : 1000, archiwalia.
3. Karta ewidencyjna „1 - BUDYNEK KOTŁOWNI, ob. MAGAZYNOWY”.
4. " " „2 - BUDYNEK WARSZTATOWY”.
5. " " „BUDYNEK FABRYCZNY” (Ełbleta Kajzer 1992)
6. " " „BUDYNEK BIUROWY” (j.w.).

1. Miejscowość: ŁÓDŹ ul. Andrzeja Struga 61/63	2. Obiekt (nazwa jak w karcie): ZESPÓŁ TKALNI I PRZĘDZALNI FRANCISZKA KINDERMANNNA ob. ŁÓDZKIEJ DRUKARNI AKCYDENSOWEJ S.A. oraz ZAKŁADÓW PRZEMYSŁU CUKIERNICZEGO „OPTIMA” Karta zespołu	3. Zawartość wkładki (nazwa obiektu lub materiału uzupełniającego): C.d. tekstu z rubr. 12 - Historia; fotografie.
---	---	--

C.d. tekstu z rubr. 12 - Historia:

wili głównie członkowie rodziny Kindermann (prezes - Juliusz Kindermann, członkowie - Klara Kindermann, Juliusz Artur Kindermann, dr Alfred Kindermann oraz dr Kurt Schweikert i August Deryng). Siedziba zarządu mieściła się przy ul. Piotrkowskiej w Łodzi. Zakład posiadał w 1924 roku przędzalnię cienkoprzędną o 8 tys. wrzecion, tkalnię o 650 krosnach mechanicznych, farbiarnię, drukarnię tkanin, wykańczalnię wyrobów oraz bielnię. Produkowano wówczas różne gatunki pluszu ubraniowego, kretony, flanele, rypsy oraz tkaniny sukienkowe farbowane, drukowane oraz barwne tkane. Światowy kryzys gospodarczy w latach 1929 - 31 doprowadził zakład do upadku, upadłość ogłoszono w 1932 r. Wobec ograniczenia produkcji, część budynków wydzielano innym firmom. W 1936 r. znajdowały się tu: Fabryka Przetworów Chemicznych Stanisława Crosberga oraz wykańczalnia i farbiarnia tkanin Oskara Handkego. W okresie II Wojny Światowej na terenie zakładu ulokowano drugą filię zakładów naprawczych urządzeń elektrycznych „Telefunken”.

Po 1945 r. całość zakładu została upaństwowiona i przekazana Spółdzielni Spożywców „SPOŁEM”, które w części północno wschodniej umieściły wytwórnię cukierniczą, od 1960 r. usamodzielnioną jako Zakłady Przemysłu Cukierniczego „OPTIMA”. W części południowo wschodniej, „SPOŁEM” umieściło swoją drukarnię, usamodzielnioną w 1952 r. jako Łódzka Drukarnia Akcydensowa, w 1995 r. przekształconą w Spółkę Akcyjną.



Fot. 2. Budynek produkcyjny (1), widok od strony południowej (od ulicy Andrzeja Struga). Widoczne ogrodzenie zakładu od strony ulicy.



Fot. 4. Budynek biurowy dawn. Dyrekcji (2). Widok od strony południowej (od ulicy).

Fot. 3. Budynek produkcyjny (1) część środkowa z wieżą ciśnień dawnego wodociągu zakładowego. Widok od strony południowo wschodniej (od ulicy).

Wkładkę założył: mgr Halina Łabęcka IX - XI.1997

(Imię, nazwisko, data)

Miejsce przechowywania negatywów: ...P.S.O.Z. O/W Łódź



Fot. 5.



Fot. 6.



Fot. 7.

Fot. 8.



Fot. 9.



Fot. 10.



Fot. 5. Magazyn papieru (7).

Fot. 6. Budynek linotypów (6) i brama Ł.D.A., z prawej budynek produkcyjny (1).

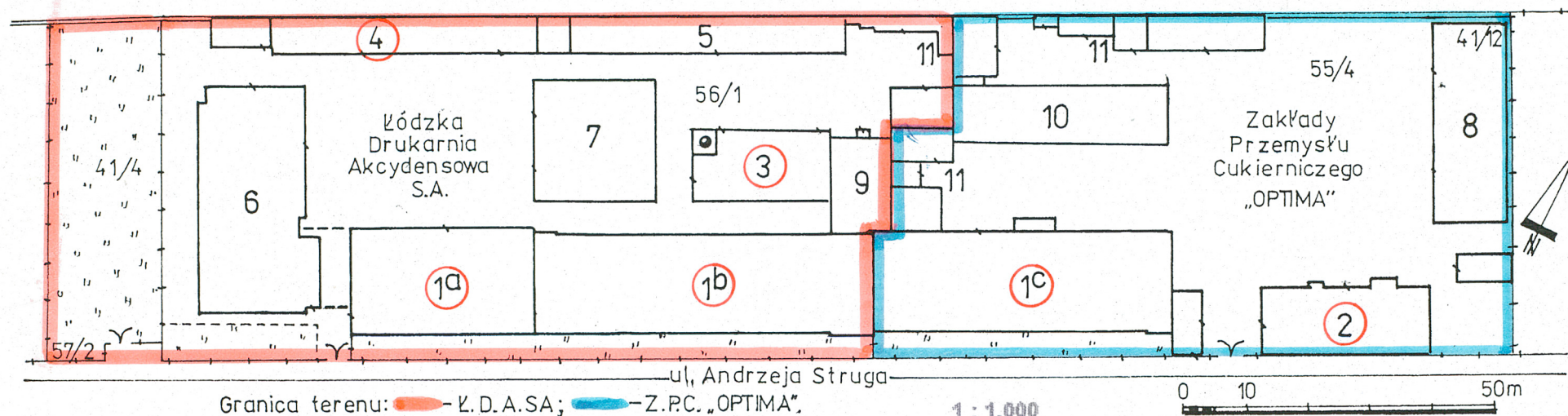
Fot. 7. Budynek kotłowni (3), widok od strony północnej.

Fot. 8. Bud. produkcyjny (1) widok od strony wnętrza zakładu, z lewej kotłownia (3), w głębi budynek magazynowo-biurowy (9).

Fot. 9. Budynek magazynowy (5), widok od strony południowej.

Fot. 10. Budynek linotypów (6), widok od strony północnej, z prawej budynek warsztatowy (4), z lewej budynek produkcyjny (1).

<p>1. Miejscowość: ŁÓDŹ ul. Andrzeja Struga 61/63</p>	<p>2. Obiekt (nazwa jak w karcie): ZESPÓŁ TKALNI I PRZEDZALNI FRANCISZKA KINDERMANN ob. ŁÓDZKIEJ DRUKARNI AKCYDENSOWEJ S.A. oraz ZAKŁADÓW PRZEMYSŁU CUKIERNICZEGO „OPTIMA” Karta zespołu</p>	<p>3. Zawartość wkładki (nazwa obiektu lub materiału uzupełniającego): Plan zakładu 1 : 1.000, archiwalia.</p>
---	--	--

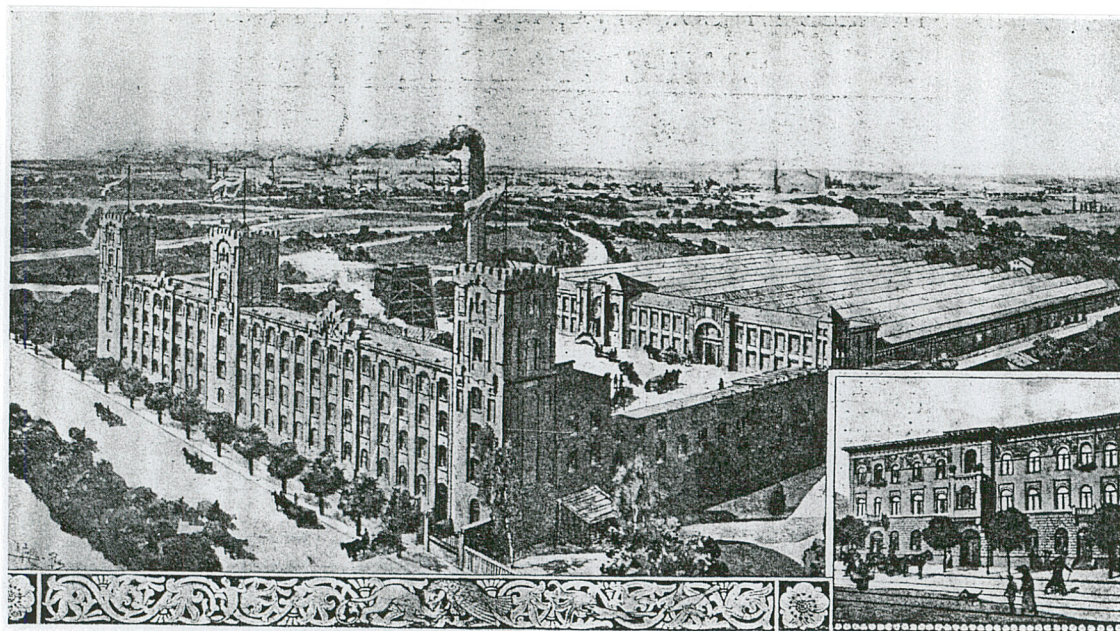


Widok zakładu od strony wschodniej.
Reprodukcja rysunku z winiety, z ok. 1900 r.
Z: M. Jaskulska ... op. cit., str. 80.

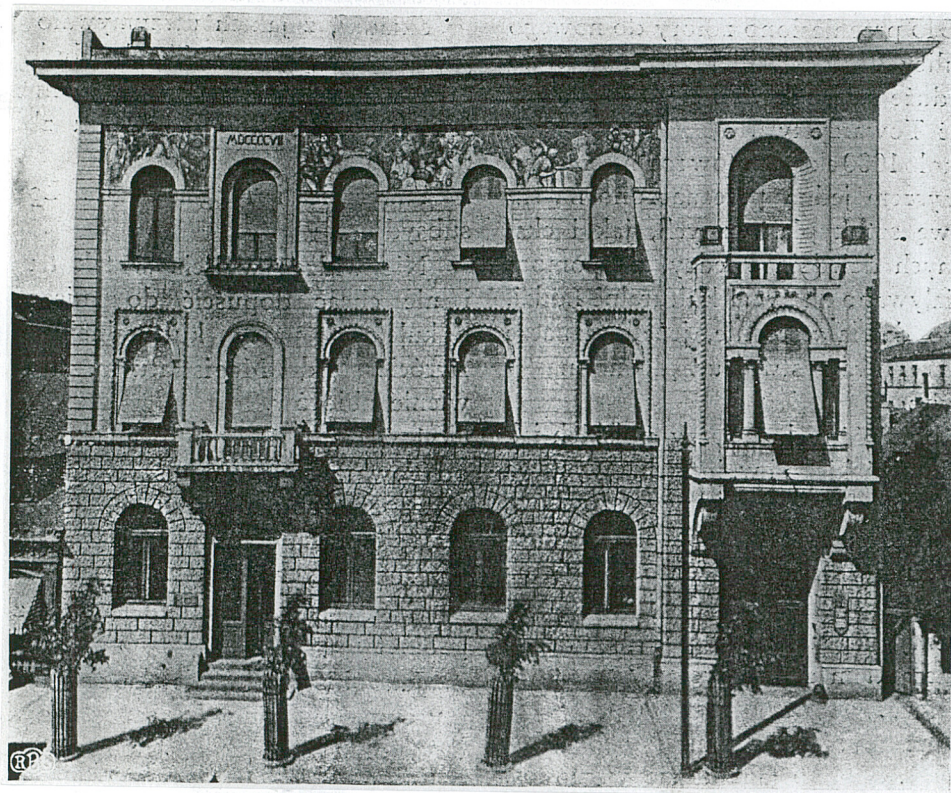


Wkładkę założył: mgr Halina Łabęcka IX - XI.1997
(Imię, nazwisko, data)

Miejsce przechowywania negatywów: ... P.S.O.Z. O/W Łódź



Ogólny widok zakładu od strony wschodniej. Reprodukacja rysunku z około 1910 r. z: „GIEWONT” ... op.cit., str. 221.



Dom Juliusza Kindermanna przy ul. Piotrkowskiej 137 w Łodzi, późn. Muzeum Miejskie. Reprodukacja fotografii z ok. 1924 r. z: „GIEWONT” ... op. cit., str. 91.