

1. Obiekt

D. FABRYKA TOWARÓW BAWELNIANYCH ROBERT BIEDERMANN

2. Czas powstania

3. Miejscowość

WODOCIĄGOWA WIEŻA CIŚNIEŃ - PRZEMYSŁOWA (WURZOWA)

1896

ŁÓDŹ

11. Wieża ciśnień od zach., neg. 1600/811/3. Elewacja płd., neg. 1600/810/4. Orientacja.

4. Adres

Łódź 91-433  
ul. Smugowa 11

nr hipoteczny

5. Przynależność administracyjna

województwo łódzkie

gmina Łódź  
powiat łódzki

6. Poprzednie nazwy miejscowości

Łódź, ul. Smugowa

7. Przynależność administracyjna  
przed 1 VI 1975

województwo łódzkie

powiat Łódź

8. Właściciel i jego adres

"RENA-KORD" S.A.  
w upadłości  
ul. Łąkowa 23/25  
Łódź 90-544

9. Użytkownik i jego adres

"RENA-KORD" S.A.  
w upadłości  
ul. Łąkowa 23/25  
Łódź 90-544

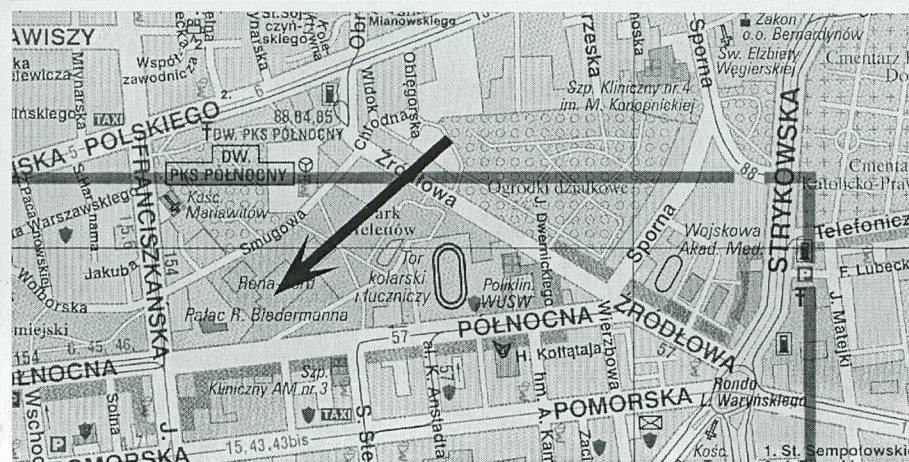
10. Rejestr zabytków

Nr

A/62

data

9.10.2008



## 12. Autorzy, historia obiektu, określenia stylu

Fabryka towarów bawełnianych Roberta Biedermana została założona w 1863 r., jako zarobkowa farbiarnia przędzy wełnianej i bawełnianej. Początkowo wynajmował budynek przy ul. Widzewskiej (ob. Kilińskiego 2). Do lat 70. XX w. Biedermann wykupił szereg działek budowlanych między dzisiejszymi ulicami Północną, Franciszkańską, Smugową i Kilińskiego. Szczególnie zainteresowany był działką o nr hipotecznym 88, graniczącą z rz. Łódką. Rozpoczął rozbudowę swojego przedsiębiorstwa: w 1877 r. uruchomił mechaniczną suszarnię i apreturę, 1882 r. wykopał staw, w 1879 r. kupił farbiarnię Teodora Kundela (ul. Kilińskiego 1/3).

W 1889 r. wg projektu Hilarego Majewskiego na działce nr hipotecznym 88 wybudował tkalnię z kotłownią - nowy wydział przedsiębiorstwa rozpoczął produkcję 1890 r. W 1896 r. inż. Franciszek Chelmiński zaprojektował dla R. Biedermanna parterową przędzalnię, kotłownię, tkalnię oraz 5-kondygnacyjną wieżę ciśnień z jednym, prostopadłościennym zbiornikiem wody o pojemności 115 m<sup>3</sup>, który zamontowano na V kondygnacji. Wystrój architektoniczny elewacji wieży został znacznie urozmaicony w odniesieniu do projektu.

Wodociągowa wieża ciśnień gromadziła wodę do celów technologicznych, socjalnych oraz przeciwpożarowych. Wodę ujmowano z rzeki Łódki i kanałami podziemnymi była dostarczana do poszczególnych wydziałów przedsiębiorstwa. Wysoki poziom zanieczyszczenia wody, liczne zatargi z sąsiadami (m.in. Anstadtem), zmusiły Biedermanna do poszukiwania innych źródeł. W latach 80. XIX w. wybudował dwie studnie głębinowe (drugą w 1885 r. z pulsometrem, napędzanym za pomocą siłowni wiatrowej - wiatraka), wykopał stawy (dwa obok nowej tkalni) jako zbiorniki wyrównawcze. Do 1889 r. wybudowano 3 stawy i 5 studni głębinowych, o głębokości od 30 do 54 m. Ok. 1965 r. przedsiębiorstwo zostało podłączone do miejskiej sieci wodociągowej.

Od 1899 r. przedsiębiorstwo zarządzane było przez syna Roberta, Adolfa Biedermanna. W 1937 r., po śmierci Adolfa, firmę przekształcono w rodzinną spółkę akcyjną "Zakłady Przemysłu Włókienniczego Roberta Biedermanna Spółka Akcyjna w Łodzi".

Dokończenie opisu - Załącznik Nr 1

## 13. Opis ( sytuacja, materiał i konstrukcja, rzut, bryła, elewacje, wnętrze, wyposażenie, instalacje )

**Sytuacja.** Oddział dawnych Zakładów Włókienniczych R. Biedermanna, ob. "RENA-KORD w upadłości", znajduje się w płn.-wsch. części XIX wiecznej Łodzi, przy ul. Smugowej 11. Teren fabryki na planie wieloboku o nieregularnym kształcie, od pld. ograniczony ul. Północną i kanałem rz. Łódki, od zach. parkiem z pałacem R. Biedermanna, od ptn. ul. Smugową i wsch. Parkiem Helenów. Wodociągowa wieża ciśnień, wzniesiono ok. 150 m na pld. od głównej bramy, w największym, zwartym kompleksie budynków produkcyjnych: tkalni, przędzalni, snowalni, trzpalni i warsztatu elektrycznego z charakterystyczną narożną wieżą odpylania. Wieża od ptn.-zach. sąsiaduje z d. kotłownią. Wodociągowa wieża ciśnień została wyniesiona 4 kondygnacjami nad otaczającą ją zabudowę i jest lokalną dominantą.

**Materiał.** Obiekt posadowiony na fundamencie ceglanym. Ściany murowane są z cegły ceramicznej pełnej na zaprawie wapienno-cementowej. Ściany od zewnątrz ceglane, spoinowane, od wewnątrz częściowo tynkowane, malowane. Stropy kondygnacji ceramiczne, odcinkowe, systemu Kleina. Strop pod zbiornikiem żelbetowy. Posadzka w piwnicy ceglana, pozostałe betonowe, ostatniej kondygnacji z płytek terakoty. Posadzka parteru pokryta wykładziną PCV. Konstrukcja dachu wtórna, trójspadowa, krokwiowo-płatwiowa, z dwoma ściankami stolcowymi, o dużym kącie nachylenia. Pokrycie dachu stanowi blacha cynkowana, malowana na deskowaniu pełnym. Komunikacja pionowa realizowana jest za pomocą schodów zabiegowych, metalowych magazynu. Otwory okienne zamknięte ceglanym łukiem odcinkowym oraz pełnym. Ślusarka okienna metalowa, pojedyncza, z drobnymi podziałami wewnętrznymi. Drzwi do piwnicy dwuskrzydłowe, metalowe, prostokątne. Brak wewnętrznej stolarki drzwiowej. Zbiornik metalowy posadowiony na ruszcie z teowników stalowych i belek drewnianych. Wymiary zbiornika: długość - 9,4 m, szerokość - 4,5 m, wysokość - 2,7 m, pojemność 115 m<sup>3</sup>.

**Plan.** Wieża posadowiona jest na rzucie prostokąta wydłużonego na osi wsch.-zach. z wejściem od zach. Kondygnacje I - V służyły organizacji komunikacji pionowej oraz jako pomieszczenia administracyjne. Kondygnacje IV - V wypełnione zostały prostopadłościami zbiornikami wody z obejściem obsługi.

**Bryła.** Wieża podpiwniczona, pięciokondygnacyjna z wysokim parterem, o bryle prostopadłościennej, wkomponowanej w kubicką, prostopadłościenną, leżącą bryłę zespołu produkcyjnego. Obiekt przykryty dachem trzypolaciowym o dużym kącie nachylenia połaci.

**Elewacje** ceglane, spoinowane, z detalem architektonicznym kształtowanym w cegle. Otwory okienne zamknięte łukiem odcinkowym oraz pełnym z ceglanymi paraperami, o zróżnicowanej wielkości. Elewacja zach. dwuosiowa, w przyziemiu lekko wysunięta przed lico muru bud. przemysłowego, o powtarzanym wystroju architektonicznym z budynku przylegającego. Otwory okienne i drzwiowe parteru rozglifione, zamknięte łukiem odcinkowym. Oś ptn. stanowią zamurowane drzwi z nadświetlem, poprzedzone metalowymi schodami. Do piwnicy w osi wsch. prowadzą dwuskrzydłowe, prostokątne drzwi stalowe. Elewacja parteru zwieńczona mocno wyładowanym gzymsem, na którym oparto podokienniki okien II kondygnacji. Okna kondygnacji II - IV ujęte w płytkich, rozglifionych płycinach, przedzielonych pasem lizen. Ostatnia kondygnacja oddzielona gzymsem konsolkowym. Narożne sterczyny wsparte są na uskokowo kształtowanych trompach; sterczyny do połowy wysokości o przekroju koła, wyżej rozszerzają się do formy ośmiokąta. Elewacja zakończona trójkątnym szczytem zwieńczonym płasko ściętą sterczyną w formie obelisku. Na osi szczytu wysoki otwór okienny flankowany dwoma mniejszymi - zamknięte łukiem pełnym. Płaszczyznę elewacji między oknami i szczytem zwieńczonym gzymsem schodkowym wypełnia ozdoba, kuta kotwa. Elewacje pld., wsch. i ptn. parteru zasłonięte przez przylegające budynki. Dwie osie elewacji pld. wypełnia pozorny ryzalit, podkreślający formę estetyczną - nawiązujący do elewacji zach. Okna kondygnacji II - IV oraz boczne V wypełniają blendy. Ostatnią kondygnację wypełnia rząd arkadek zwieńczonych łukiem pełnym, opartych na filarach o przekroju prostokątnym, wypełnionych blendami. Nad arkadkami wyładowany gzymś konsolkowy. Elewacja ptn. powtarza schemat kompozycji elewacji pld. Elewacja wsch. powtarza schemat kompozycji elewacji zach. (kondygnacji II - VI) - zwieńczona jest trójkątnym szczytem z trójkątną sterczyną.

**Instalacje.** Elektryczna, odgromowa, grzewcza (CO), wodna i kanalizacyjna - zdewastowane.

<p>14. Kubatura</p> <p>2 700 - m<sup>3</sup></p>	<p>15. Powierzchnia użytkowa</p> <p>480 m<sup>2</sup></p>	<p>16. Przeznaczenie pierwotne</p> <p>Wodociągowa wieża ciśnień, funkcja administracyjna.</p>	<p>17. Użytkowanie obecne</p> <p>Nie użytkowana od 1999 r.</p>
<p>18. Prace budowlane i konserwatorskie</p> <p>Prawdopodobnie przed I wojną światową na IV kondygnacji wieży zamontowano drugi, metalowy, prostokątny zbiornik wody o pojemności 56 m<sup>3</sup>. W tym celu strop III kondygnacji wzmocniono ukośnymi, metalowymi zastrzałami.</p> <p>Prace remontowe po II wojnie światowej ograniczały się głównie do remontów bieżących, napraw stolarki okiennej i drzwiowej, konserwacji pokrycia dachu, wymiany instalacji.</p> <p>W połowie lat 80. XX w. wymieniono konstrukcję dachu oraz wprowadzono wtórny (metalowy, spawany), zbiornik na najwyższej kondygnacji. Ze zbiorników wieżowych w tym okresie zasilano także aparaty klimatyzacyjne przedsiębiorstwa oraz wydziały zakładu przy ul. Kilińskiego 2 i 3.</p> <p>W 2001 r. zdemontowano mały zbiornik wody wraz ze stropem, na którym był posadowiony. Zamurowano drzwi wysokiego parteru, zdemontowano większość instalacji.</p>		<p>19. Stan zachowania ( fundamenty, ściany zewnętrzne, ściany wewnętrzne, sklepienia, stropy, konstrukcje dachowe, pokrycie dachu, wyposażenie i instalacje )</p> <p>Stan zachowania wieży dobry. Ściany zewnętrzne, stropy, konstrukcja, w dobrym stanie technicznym. Strop nad III kondygnacją rozebrany.</p> <p>Schody metalowe w znacznym stopniu skorodowane, wymagają wymiany. Zbiornik i jego posadowienie w znacznym stopniu skorodowane.</p> <p>Elewacje z miejscowy uszkodzeniami utrzymały pierwotny detal architektoniczny.</p> <p>20. Najpilniejsze postulaty konserwatorskie</p> <p>Wodociągowa wieża ciśnień prezentuje wartości architektoniczne oraz historyczno-techniczne, odnoszące się do początków i rozwoju d. Zakładów Przemysłu Włókienniczego R. Biedermanna oraz przemysłu łódzkiego. Model tej wieży - typu kolumny - znajduje wiele analogii wśród obiektów miasta, także na Śląsku, w dorzeczu Odry. Plastyczny wyraz kondygnacji zbiornikowej elewacji wieży jest znacznie bogatszy od otaczających ją budynków.</p> <p>Wodociągową wieżę ciśnień objąć ochroną prawną, wpis do rejestru zabytków.</p> <p>Programy prac remontowo-budowlanych uzgadniać z Wojewódzkim Konserwatorem Zabytków.</p>	

21. Akta archiwalne ( rodzaj akt, numer i miejsce przechowywania )

- AP w Łodzi, RGP Wydział Budowlany, sygn. 884, 5672.
- Szacunek nieruchomości i ruchomości "Pod Zarządem Państwowym Zakłady Włókiennicze R. Biedermann Sp. Akc., Łódź, ul. Kilińskiego 2", Łódź 1945 r., w: Dziale Głównego Mechanika RENA-KORD S.A. w upadłości, ul. Łąkowa 23/25 w Łodzi.
- A. Wołosz, Inwentaryzacja budowlana Oddziału RENA-KORD przy ul. Smugowej w Łodzi, Łódź ok. 1990 r., w: j.w.

22. Bibliografia

- M. Jaskulski, Stare fabryki Łodzi, Towarzystwo Opieki nad Zabytkami, O/ w Łodzi, Łódź 1995.
- W. Kużko, Biedermannowie. Dzieje rodziny i fortuny 1730-1945, Wydawnictwo LITERATURA, Łódź 2000.
- A. Lorenc-Karczewska, E. Szelągowska, Obraz fabrycznej Łodzi, w: Spotkania z Zabytkami, nr 10/2002, miesięcznik Towarzystwa Opieki nad Zabytkami, ss. 7-9.
- Łódź w latach 1945 - 1960, pod red. E. Rosseta, Towarzystwo Przyjaciół Łodzi, Łódź 1962.
- G. Missalowa, Studia nad powstaniem łódzkiego okręgu przemysłowego. T. I. Przemysł, Wydawnictwo Łódzkie, Łódź 1964.
- L. Skrzydło, Rody fabrykanckie, Oficyna Bibliofilów, Wyd. II, Łódź.
- K. Stefański, Jak zbudowano przemysłową Łódź. Architektura i urbanistyka miasta w latach 1821 - 1914. Regionalny Ośrodek Studiów i Ochrony Środowiska Kulturowego w Łodzi, Łódź 2001.

23. Źródła ikonograficzne i fotograficzne ( rodzaj, miejsce przechowywania, sygnatury )

- Winieta reklamowa Zakładów Włókienniczych R. Biedermanna, w zbiorach CMW.

24. Uwagi różne

25. Opracował: **Program komputerowy karty - Word for Windows - BSiDZT S. Januszewski**

tekst mgr inż. Krzysztof J. Madziara 15 października 2002 r.

plany, rysunki patrz. p. 21, poz. 1 i 3, mgr inż. Krzysztof J. Madziara sierpień 2002 r.

zdjęcia fotogr. mgr inż. Krzysztof J. Madziara sierpień 2002 r.

miejsce przechowywania negatywów BSiDZT S. Januszewski

**KARTA PO WYPEŁNIENIU PODLEGA OCHRONIE NA PODSTAWIE PRZEPISÓW PRAWA AUTORSKIEGO !**

26. Adnotacje o inspekcjach, informacje o zmianach ( daty, imiona i nazwiska wypełniających )

27. Załączniki

Nr 1 - Dokończenie opisu rubr. 12, sytuacja.

Nr 2 - Dokumentacja fotograficzna.

Nr 3 - Dokumentacja fotograficzna i rysunkowa.

Nr 4/5 - Dokumentacja rysunkowa.

Nr 6 - Dokumentacja rysunkowa, archiwalna i ikonografia.

1. Miejscowość <b>Ł Ó D Ź</b>	2. Obiekt D. Fabryka R. Biedermanna <b>WODOCIĄGOWA WIEŻA CIŚ- NIENI - PRZEMYSŁOWA</b>	3. Zawartość wkładki ( nazwa obiektu lub materiału uzupełniającego ) Dokończenie opisu rubr. 12, sytuacja (verte!).
----------------------------------	--	--

Dokończenie opisu rubr. 12.

W 1945 r. przedsiębiorstwo uruchomiono pod nazwą "Pod Zarządem Państwowym Zakłady Włókiennicze R. Biedermann Sp. Akc., Łódź, ul. Kilińskiego 2". Następnie przedsiębiorstwo połączono z d. przedsiębiorstwem Juliusa Kindermanna (ul. Łąkowa 23/25), pod nazwą Zakłady Przemysłu Bawełnianego im. Szymona Harmana. W wyniku kolejnej reorganizacji dodano człon "RENA-KORD". W latach 90. XX w. przedsiębiorstwo przekształcono w spółkę akcyjną, a 2 stycznia 2001 r. postawiono w stan upadłości.

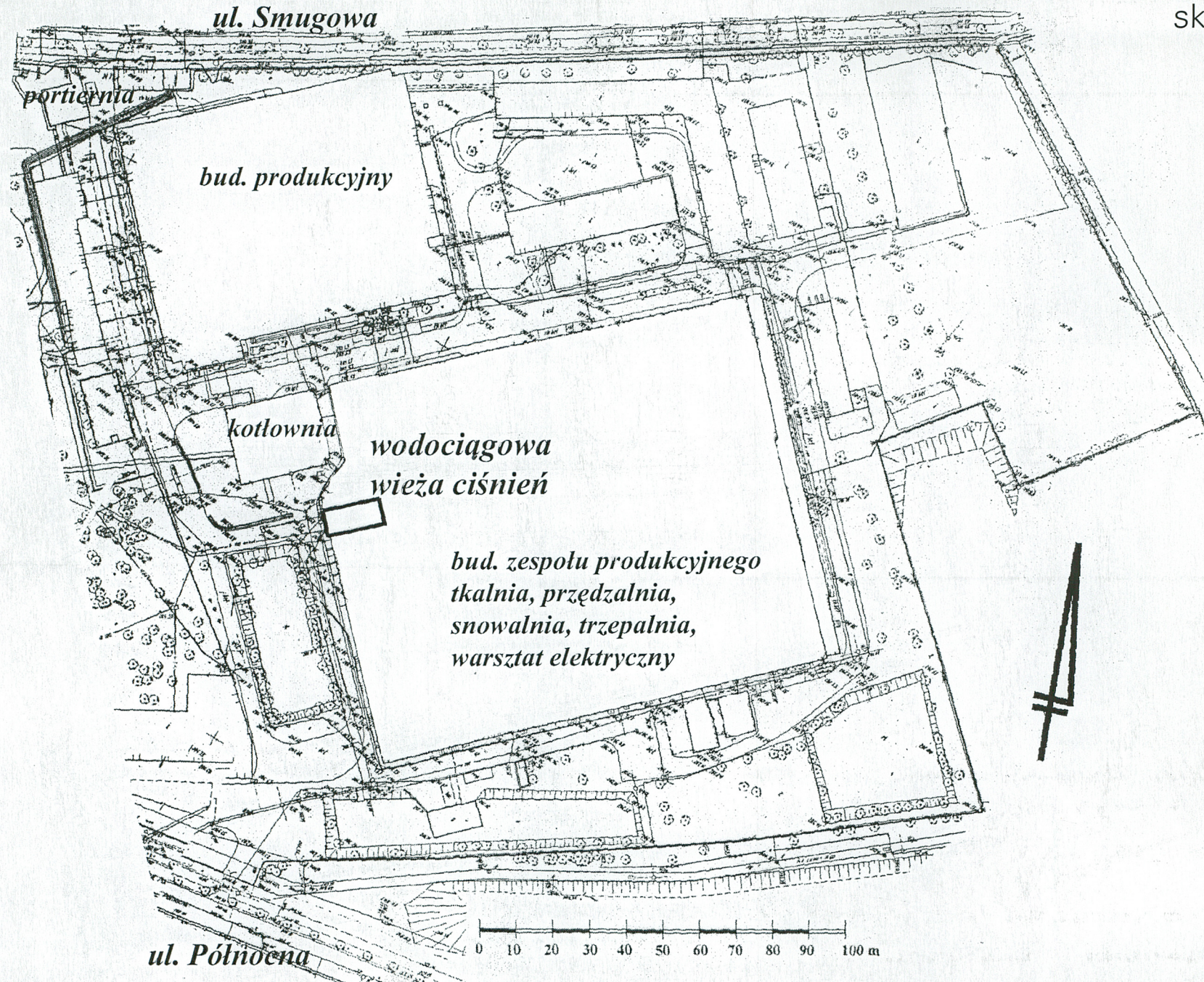
Odział przedsiębiorstwa przy ul. Smugowej 11 został wyłączony z eksploatacji w 1998 r., a wieża ciśnień w 1999 r. Od tego czasu obiekt jest systematycznie dewastowany - ob. pozbawiony wszelkich instalacji, zezłomowano także mniejszy zbiornik.

Wieża ciśnień to budynek o charakterze przemysłowym, o wystroju architektonicznym elewacji historyzującym. Plastyczny wyraz elewacji urozmaicony repertuarem form zaczerpniętych z gotyckiej architektury obronnej. Wieżę tę klasyfikujemy w grupie wież typu "kolumny", wpisanej w bryłę bud. fabrycznego, bez wyraźnego zewnętrznego podziału na trzon służący komunikacji i głowicę mieszczącą zbiorniki wody.

Wkładkę założył: mgr inż. Krzysztof J. Madziara 15 października 2002 r.

Miejsce przechowywania negatywów: BSiDZT S. Januszewski

D. Zakłady Włókiennicze R. Biedermanna/ "RENA-KORD" SA w upadłości, Łódź, ul. Smugowa 11  
skala 1:1500



1. Miejscowość

**ŁÓDŹ**

2. Obiekt D. Fabryka R. Biedermanna  
**WODOCIĄGOWA WIEŻA CIŚ-  
NIEŃ - PRZEMYSŁOWA**

3. Zawartość wkładki ( nazwa obiektu lub materiału uzupełniającego )

Dokumentacja fotograficzna (verte!).



1. Detal architektoniczny szczytu elewacji pld., neg. 1600/810/2.
2. Elewacja wsch., detal architektoniczny, neg. 1600/808/6.
3. Wieża od pln.-zach., neg. 1600/808/6.

Wkładkę założył: mgr inż. Krzysztof J. Madziara 15 października 2002 r.

Miejsce przechowywania negatywów: BSiDZT S. Januszewski

4. Elewacja ptn. wieży, neg. 1600/808/5.  
5. Zamurowane drzwi parteru elewacji zach., łąty wodowskazu zbiorników wieży, neg. 1600/809/2.  
6. Metalowe, zabiegowe schody, neg. 1600/811/2.



1. Miejscowość

**Ł Ó D Ź**2. Obiekt D. Fabryka R. Biedermanna  
**WODOCIĄGOWA WIEŻA CIŚ-  
NIEŃ - PRZEMYSŁOWA**

3. Zawartość wkładki ( nazwa obiektu lub materiału uzupełniającego )

Dokumentacja fotograficzna i rysunkowa (verte).

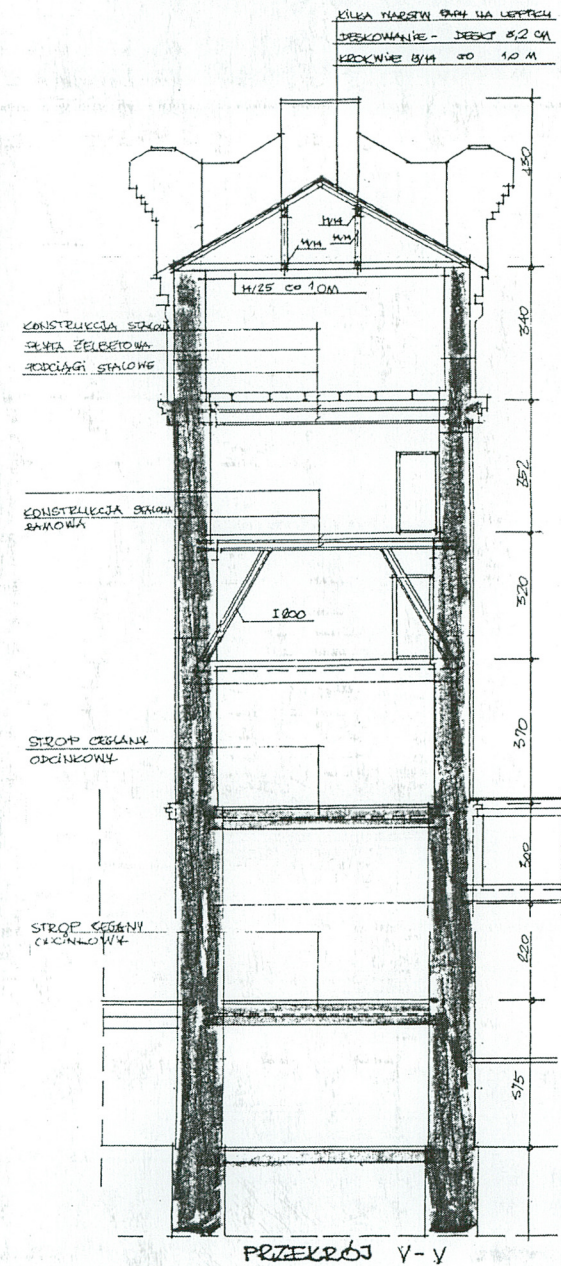
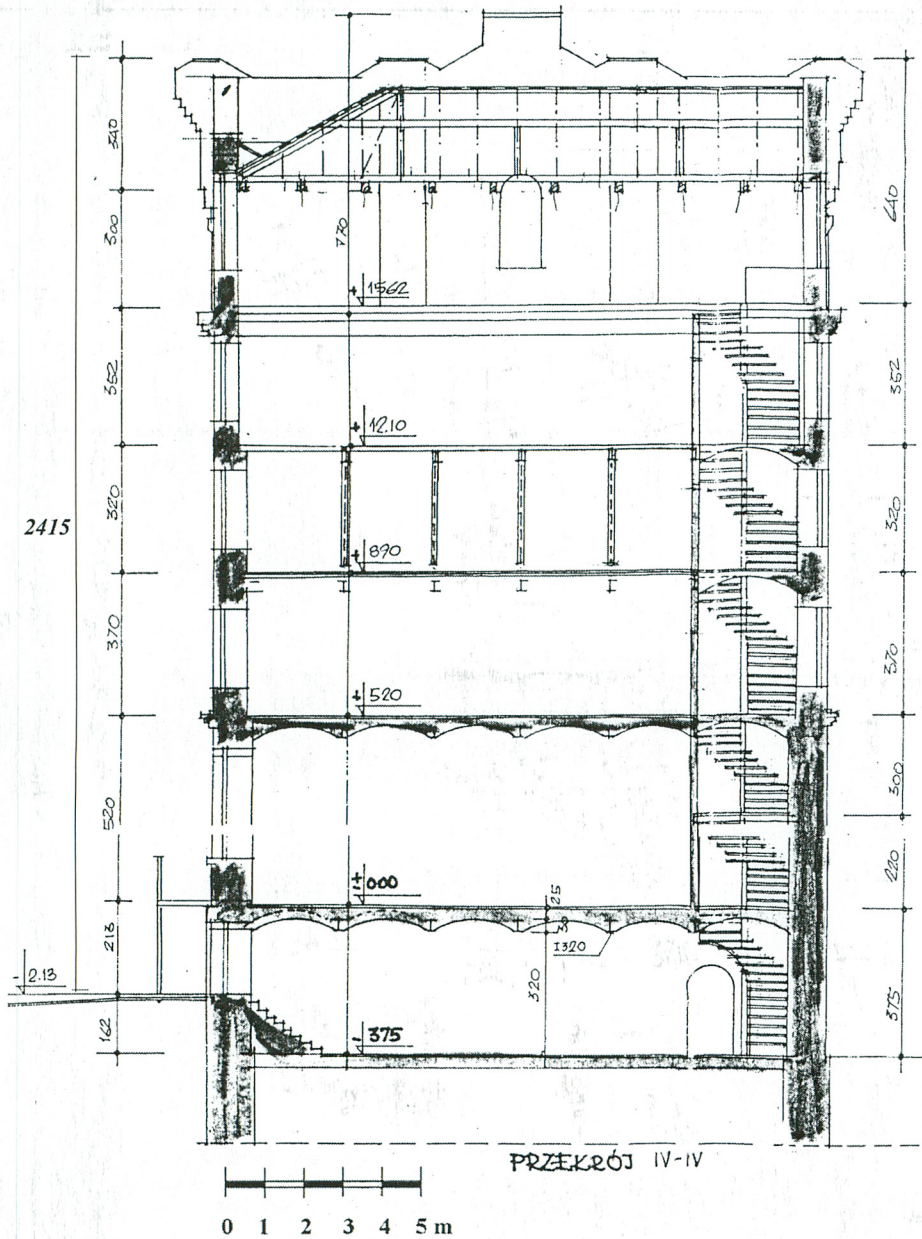


1. Skorodowany narożnik zbiornika wody, neg. 1600/811/1.

2. Posadowienie zbiornika wody, neg. 1600/810/5.

Wkładkę założył: mgr inż. Krzysztof J. Madziara 15 października 2002 r.

Miejsce przechowywania negatywów: BSiDZT S. Januszewski



1. Miejscowość

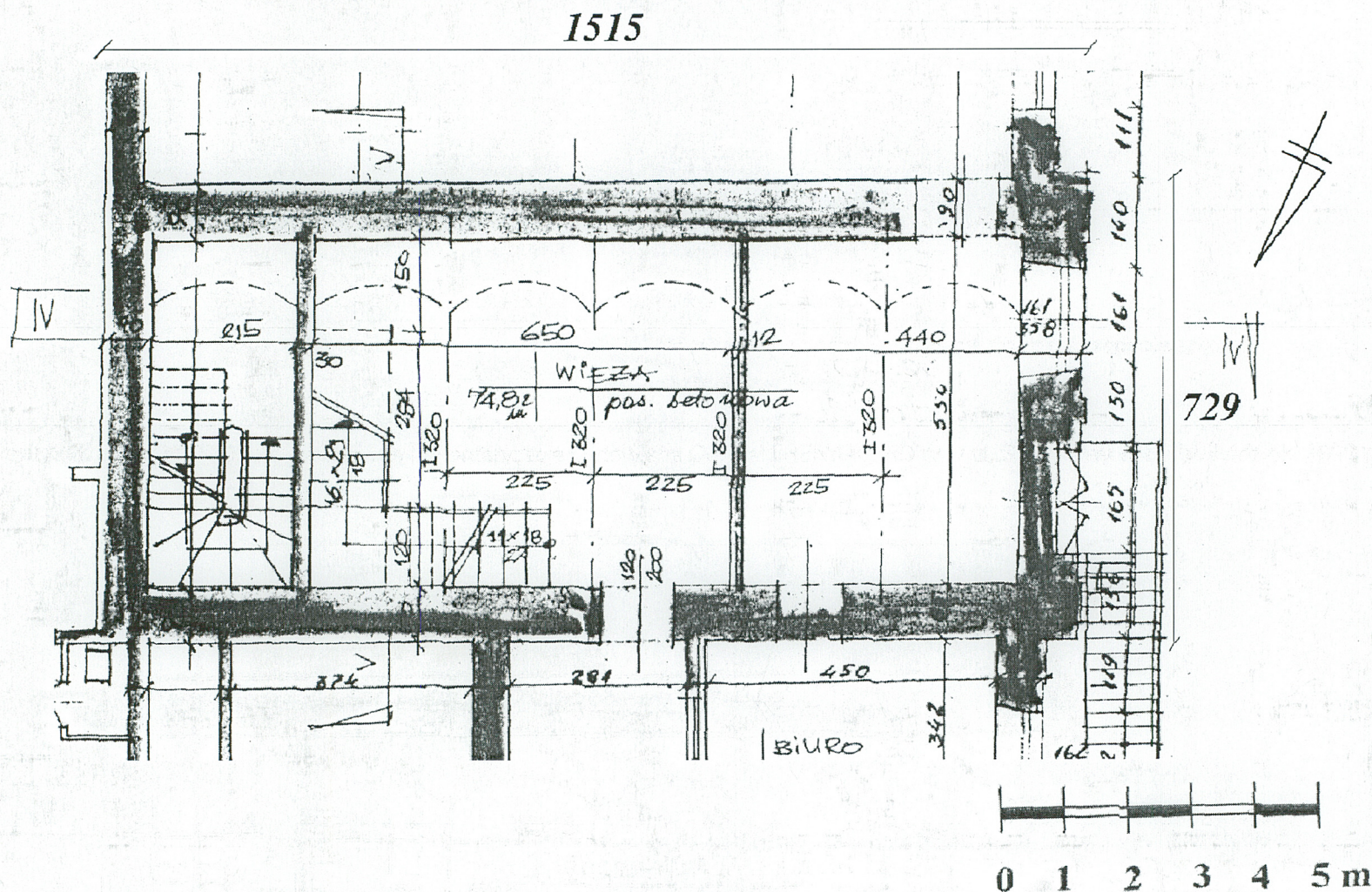
Ł Ó D Ź

2. Obiekt D. Fabryka R. Biedermanna  
**WODOCIĄGOWA WIEŻA CIŚ-  
NIENI - PRZEMYSŁOWA**

3. Zawartość wkładki ( nazwa obiektu lub materiału uzupełniającego )

Dokumentacja rysunkowa (verte).

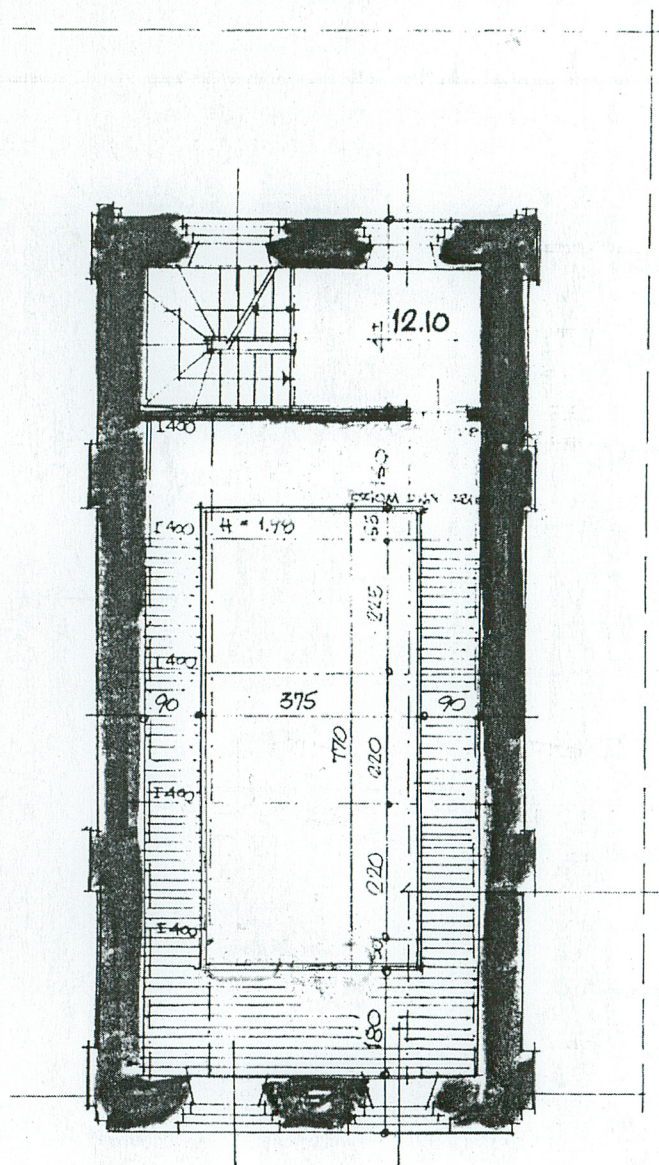
Rzut wysokiego parteru bud. wieży ciśnień, wg. A. Wołosz, Inwentaryzacja budowlana Oddziału RENA-KORD przy ul. Smugowej w Łodzi, Łódź ok. 1990 r.; skala 1:100.



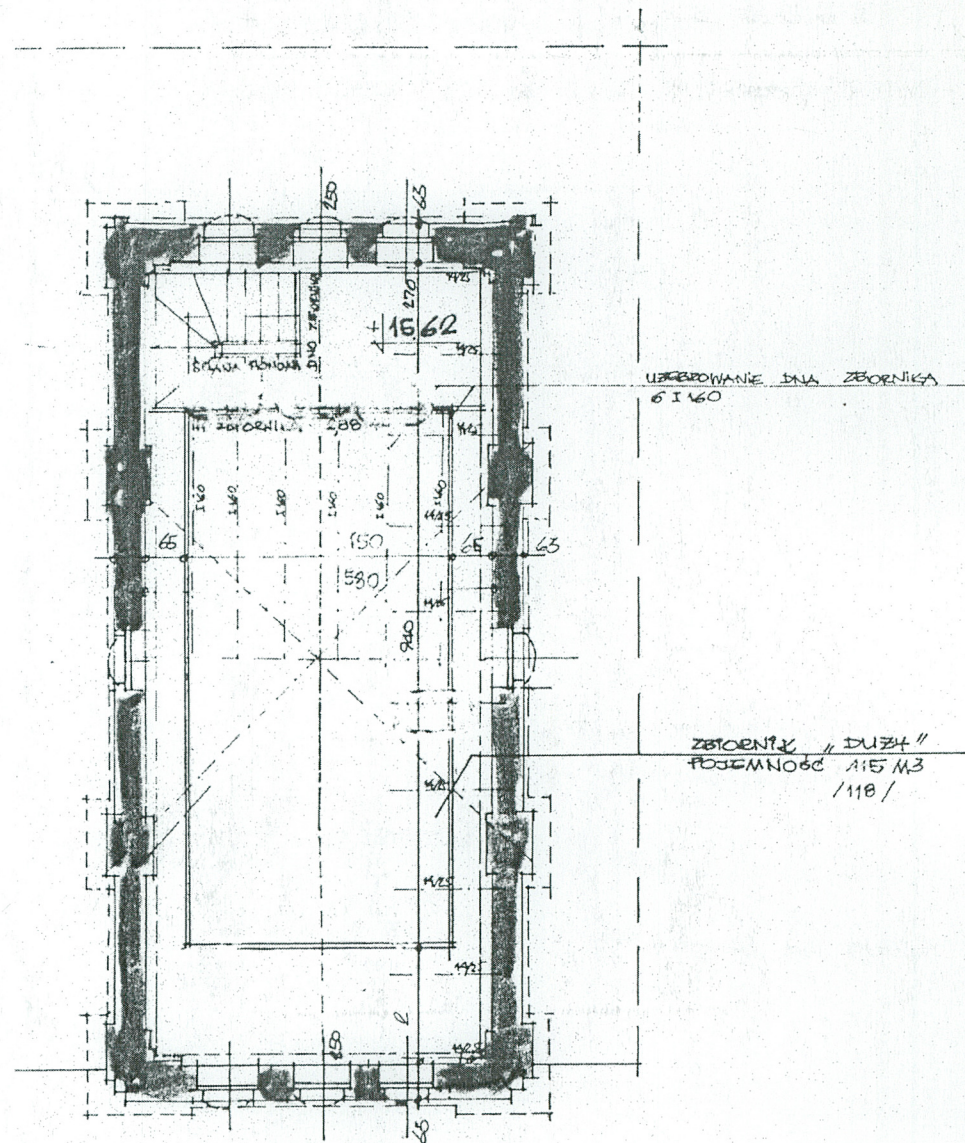
Wkładkę założył: mgr inż. Krzysztof J. Madziara 15 października 2002 r.

Miejsce przechowywania negatywów: BSiDZT S. Januszewski

Przekroje poziome V i VI kondygnacji bud. wieży ciśnień ze zbiornikami wody,  
wg. A. Wołosz, Inwentaryzacja budowlana Oddziału RENA-KORD przy ul. Smugowej w Łodzi, Łódź ok. 1990 r.



ZBIORNIK "MAŁY"  
POJEMNOŚĆ 56 M<sup>3</sup>



UZEBROWANIE DLA ZBIORNIKA  
6 I 160

ZBIORNIK "DUŻY"  
POJEMNOŚĆ 115 M<sup>3</sup>  
/110/

1. Miejscowość

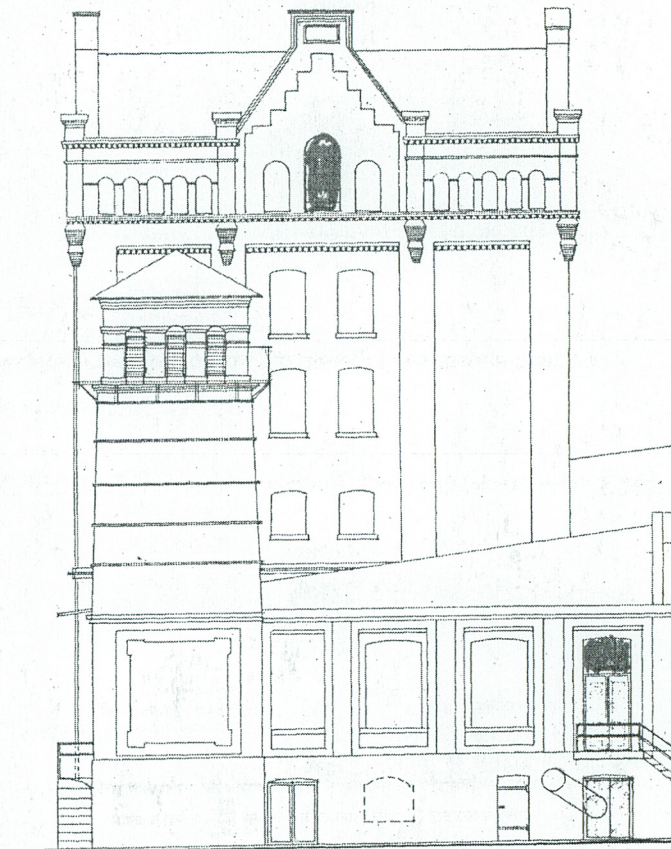
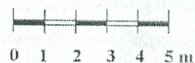
**Ł Ó D Ź**2. Obiekt D. Fabryka R. Biedermanna  
**WODOCIĄGOWA WIEŻA CIŚ-  
NIENIĘ - PRZEMYSŁOWA**

3. Zawartość wkładki ( nazwa obiektu lub materiału uzupełniającego )

Dokumentacja rysunkowa (verte).

Elewacje zach. i pld. bud. wieży ciśnien, wg. A. Wołosz, Inwentaryzacja budowlana

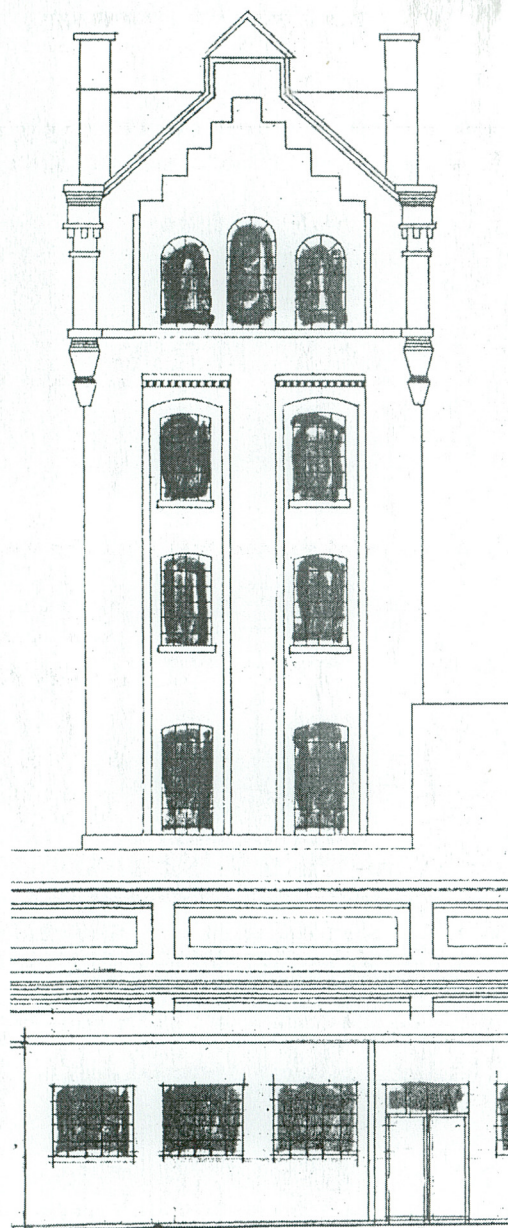
Oddziału RENA-KORD przy ul. Smugowej w Łodzi, Łódź ok. 1990 r.



Wkładkę założył: mgr inż. Krzysztof J. Madziara 15 października 2002 r.

Miejsce przechowywania negatywów: BSiDZT S. Januszewski

Elewacje wsch. i pld. bud. wieży ciśniej, wg. A. Wołosz, Inwentaryzacja budowlana Oddziału RENA-KORD przy ul. Smugowej w Łodzi, Łódź ok. 1990 r.



0 1 2 3 4 5 m



1. Miejscowość

ŁÓDŹ

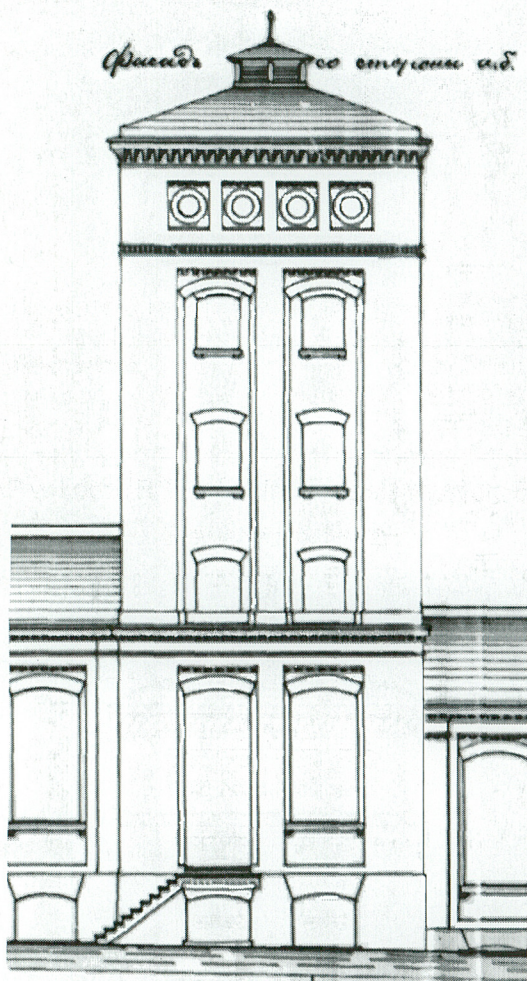
2. Obiekt D. Fabryka R. Biedermanna  
**WODOCIĄGOWA WIEŻA CIŚ-  
NIENI - PRZEMYSŁOWA**

3. Zawartość wkładki ( nazwa obiektu lub materiału uzupełniającego )

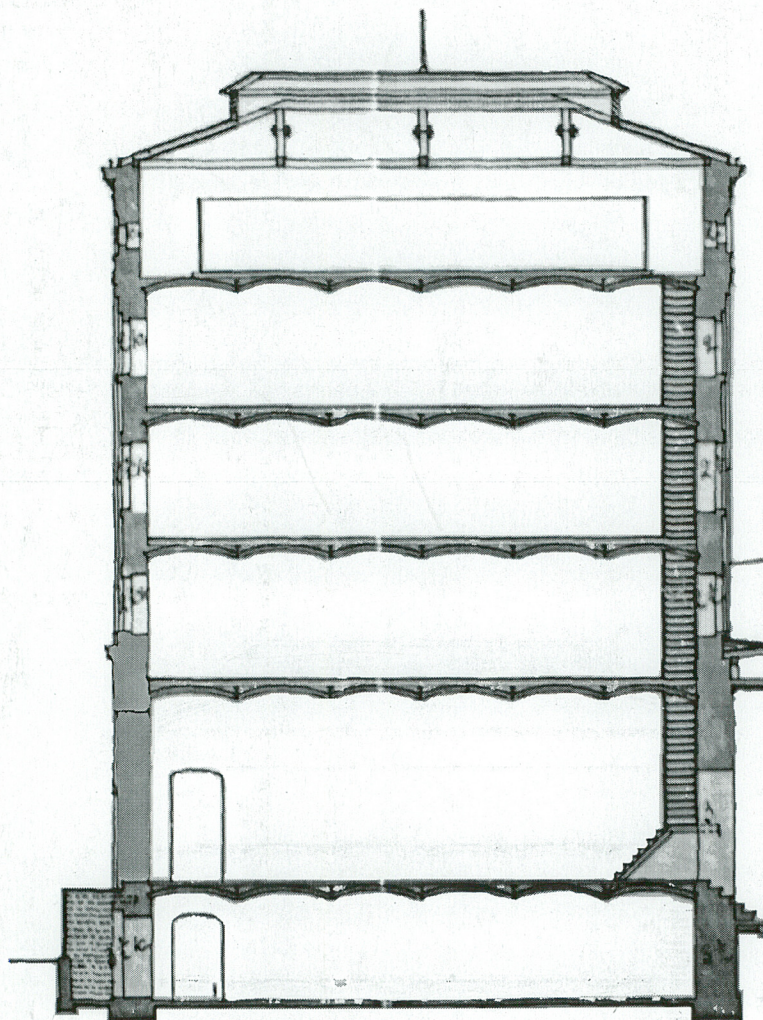
Dokumentacja rysunkowa, archiwalna, ikonografia (verte).

AP w Łodzi, RGP Wydział Budowlany, sygn. 5672.

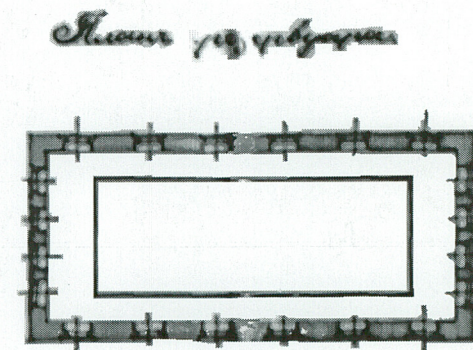
Elewacja frontowa



Przekrój



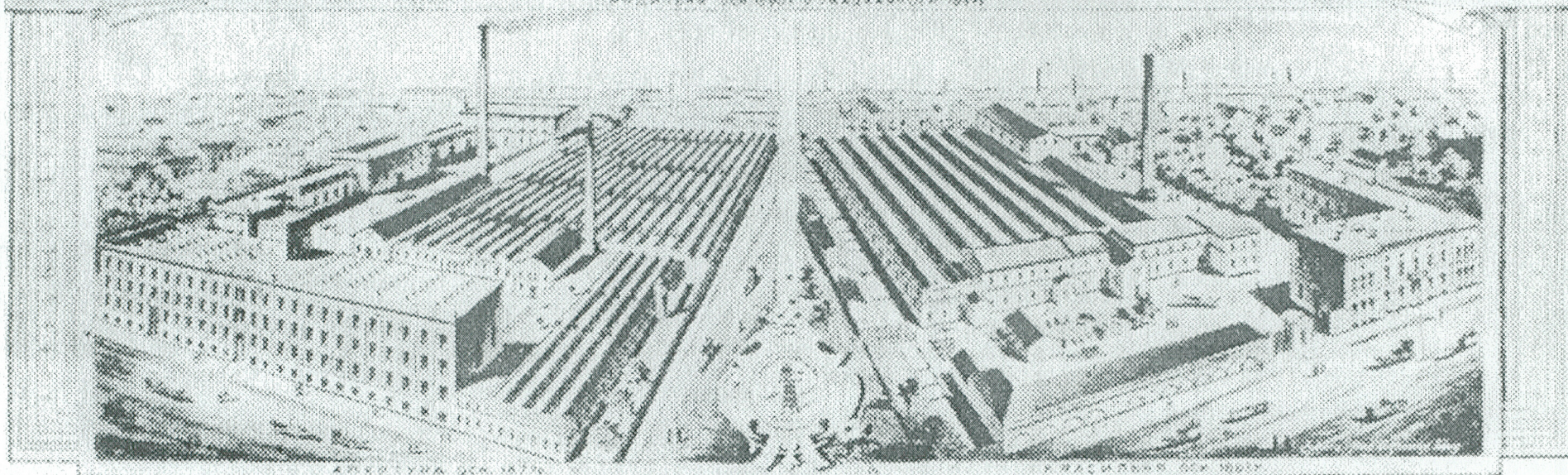
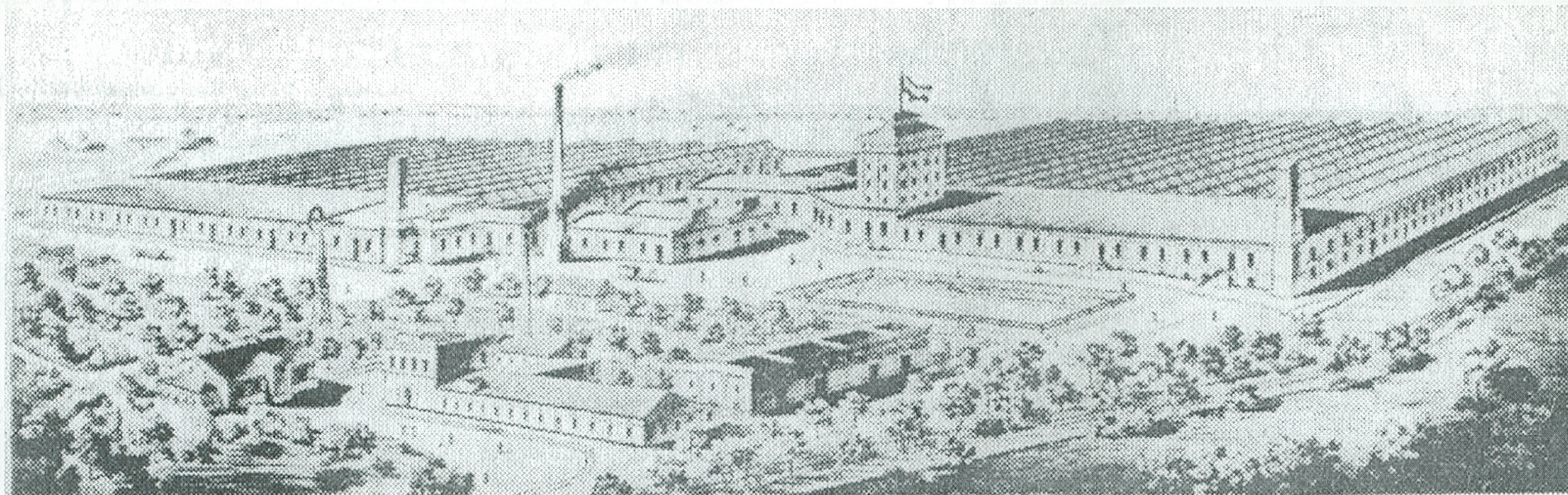
Rzut kondygnacji zbiornikowej



Wkładkę założył: mgr inż. Krzysztof J. Madziara 15 października 2002 r.

Miejsce przechowywania negatywów: BSiDZT S. Januszewski

Winieta reklamowa Zakładów Włókienniczych R. Biedermanna z wieżą ciśnień przy ul Smugowej



Р. БИДЕРМАНЪ ЛОДЗЬ.