

A B C D E F G H I J K L Ł M N O P R S T U V W X Y Z

Nr 2624
OŚRODEK DOKUMENTACJI ZABYTEKÓW
ul. Długa 252/251
tel. 636-37-69
REG. 001343702 NIP 725-14-04-997

1. Obiekt

233/11

SKŁAD PRZĘDZY I KANTOR

POŹN. WARSZTATY MECHANICZNE I BIURA
W ZESPOLE FABRYKI LUDWIKA GROHMANA

2. Czas powstania

1899, 1902,
1923 r.

3. Miejscowość

ŁÓDŹ

4. Adres

ul. Tymienieckiego 22/24
nr dz. 80/5
nr hipoteczny [REDACTED]

5. Przynależność administracyjna

województwo łódzkie

gmina loco

6. Poprzednie nazwy miejscowości

7. Przynależność administracyjna
przed 1.VI.1975

województwo łódzkie

powiat -

8. Właściciel i jego adres
Łódzka Specjalna Strefa Eko-
nomiczna
ul. Tymienieckiego 22/24
Łódź

9. Użytkownik i jego adres
nie użytkowany

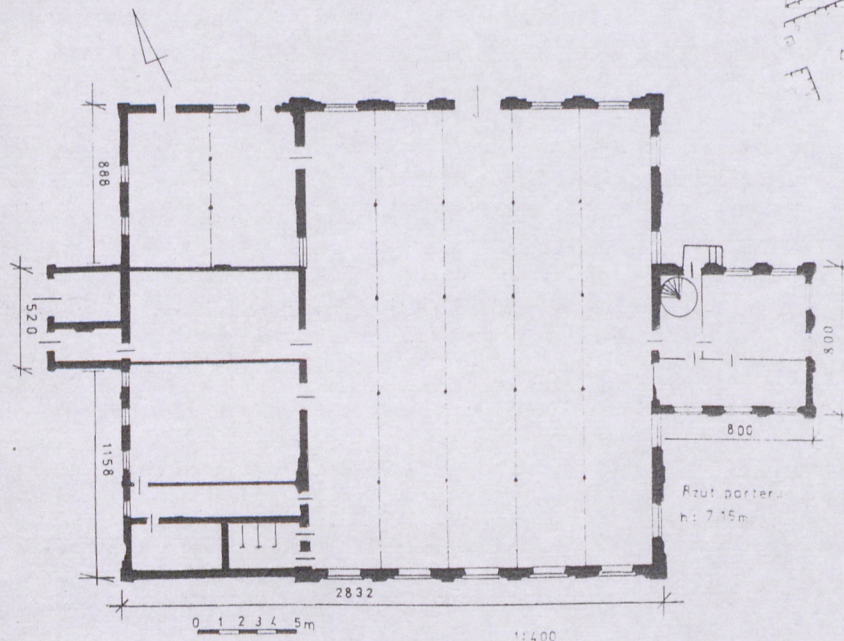
10. Rejestr zabytków

Nr

Data



1:10000



12. Autorzy, historia obiektu, określenia stylu.

Teren, na którym wznosi się obiekt (tzw. posiadło młyńsko-fabryczne: "Lamus") wydzierżawiony został (dzierżawa wieczysta) od władz miasta w roku 1842 przez właściciela fabryki wyrobów bawełnianych w Zgierzu - Traugotta Grohmana, Saksończyka, który przyjechał do Królestwa Kongresowego wraz z bratem Karolem w 1822 r. W roku 1874 Grohman wydzierżawił także sąsiednie działki o numerach od 1155 do 1160.

Już w 1844 r. T. Grohman uruchomił przędzalnię i tkalnię na Lamusie. Firma rozwijała się systematycznie za wyjątkiem lat kryzysu (1861-64).

W 1874 r. Traugott zmarł, a fabrykę odziedziczył jego syn - Ludwik. W 1880 roku część pld.-wsch. nieruchomości (nr rej. 1870) właściciel sprzedał najstarszemu synowi - Henrykowi. Po śmierci Ludwika Grohmana w 1889 r. przedsiębiorstwo odziedziczyli: wdowa Adela Paulina z Trenklerów (połowa) i dzieci: synowie Henryk, Karol, Karol Adolf, Alfred Wilhelm i Leon Edmund oraz córka Anna Melania Julia Scheibler. Kierownictwo zakładów przejął Henryk, który zarządzał firmą aż do końca istnienia zakładów. W 1897 r. z nieruchomości wyodrębniono część parceli gdzie wznosiła się willa Grohmanów. Zakłady rozwijały się intensywnie do 1898 r., roku kryzysu surowcowego, który przyniósł zakładowi wysokie straty i utrudnił spłaty kredytów. Ratunkiem miała okazać się zmiana osobowości prawnej zakładów.

W 1899 r. przekształcono zakład w Akcyjne Towarzystwo Manufaktur Ludwika Grohmana w Łodzi. Główny pakiet akcji pozostał w rękach rodziny

13. Opis (sytuacja, materiał i konstrukcja, rzut, bryła, elewacje, wnętrze, wyposażenie, instalacje)

- S y t u a c j a Budynek wznosi się w części południowo-zachodniej założenia pomiędzy stawem od pñ.-wschodu, a zespołem budynków warsztatów od pld.-zachodu. Obecnie na zachód i wschód od niego wznoszą się nowe budynki fabryczne.

- M a t e r i a ł i k o n s t r u k c j a Budynek murowany z cegły ceramicznej, wewnątrz tynkowany. Ścianki wewnętrzne murowane i drewniane. Drewniana ścianka konstrukcji ramowo-płycinowej, częściowo przeszklona w kantorze, na parterze. Wtórne ścianki z płyty pilśniowej na piętrze. Więźba dachowa drewniana, kleszczowa. Krokwie wsparte na murach i na słupach drewnianych z zastrzałami. Dach krty papą na lepiku, na deskowaniu. Szklane świetliki pryzmowe o konstrukcji drewnianej, szkło zbrojone. Strop hali wsparty na żeliwnych słupach, belki stropowe i podciągi drewniane. Na poddaszu antresola o drewnianej konstrukcji dostępna drewnianymi schodami o jednym biegu. Niektóre sufity deskowane. Podłogi drewniane (w hali gł. z kostki drewnianej (!), wylewki betonowe, ksyolit, płyty żeliwne (w spalalni), płyty granitowe (sanitariaty) i lastrico. Schody kręcone, stalowe (balustrada z rurek stalowych) w kantorze oraz drewniane, jednobiegowe, z podestem przerywającym bieg w hali głównej. Posadzka ceramiczna, szachownicowa na klatce schodowej. Okna wielopolowe, ślusarskie. Okna aneksu wschodniego - skrzynkowe, dwuskrzydłowe, sześciopolowe. Okna ślusarskie, wielokwaterowe. Drzwi drewniane ramowo-płycinowe, deskowe i płytowe oraz stalowe jedno- i dwuskrzydłowe.

R z u t Budynek na rzucie prostokąta, z prostokątną przybudówką od północnego zachodu. Od tej strony oraz do elewacji pld.-wschodniej przylegają niewielkie przybudówki na rzucie kwadratowym.

R z u t p a r t e r u Główna hala na rzucie prostokąta dzielona czterem rzędami słupów na pięć naw. W części wydzielone drewnianą ścianką pomieszczenie narożne. W ścianie wschodniej, na osi wejście do kwadratowej przybudówki ze schodami krętymi na piętro w narożniku pñ.-zach. Podziały drewnianymi ściankami na dwa różnej wielkości pomieszczenia. Od strony zachodniej trakt pomieszczeń w przybudowce dostępny z hali pięcioma otworami drzwiowymi. Duże pomieszczenie narożne od północy dostępne jednym wejściem. Obok okno do wnętrza. Obok dwa pomieszczenia różnej wielkości (węższe opd północy), każde dostępne z hali. Obok wąski kortarz i w narożniku południowym - dwa pomieszczenia w układzie dwutraktowym. Jedno dostępne z korytarza, jedno (WC) z hali. Do parterowej przybudówki dostawiono niewielki aneks od strony zachodniej, z dwoma pomieszczeniami dostępnymi z zewnątrz, jedną także od strony wnętrza. Wejścia do budynku w elewacji pñ. wschodniej przybudówki, do hali od północy oraz do parterowej przybudówki od zachodu.

14. Kubatura	15. Powierzchnia użytkowa	16. Przeznaczenie pierwotne	17. Użytkowanie obecne
4918m ³	1190m ²	skład przędzy, biura, warsztaty mechaniczne	nieużytkowany
18. Prace budowlane i konserwatorskie, ich przebieg i dokumentacja		19. Stan zachowania (fundamenty, ściany zewnętrzne, ściany wewnętrzne, sklepienia, stropy, konstrukcje dachowe, pokrycie dachu, wyposażenie i instalacje)	
Drobne przekształcenia współcz. bez dokumentacji		<p>Zły.</p> <p>Cegła zmurszała i spękana, wypłukane spoiny, rośliny na gzymsach.</p> <p>zniszczona blacharka, ślusarka, zardzewiałe płyty żeliwne.,</p> <p>uszkodzona stolarka wewnętrzna (drzwi, ścianki).</p>	
		20. Najpilniejsze postulaty konserwatorskie	
		Naprawa i uzupełnienie cegły w murze, uzupełnić ubytki zaprawy, konserwacja stolarki i ślusarki.	

21. Akta archiwalne (rodzaj akt, numer i miejsce przechowywania)

APŁ, RGP Wydz. Bud. sygn. 7776, 9184, 9588,
Archiwum UMŁ - Łódź Widzew, Akta posesji przy ul.
Tymienieckiego 22/24

24. Uwagi różne

25. Opracował

tekst mgr Ewa Szelągowska, 10.2000 r.

imię, nazwisko, data, podpis

E/ps

plany, rysunki mgr Ewa Szelągowska, 10.2000 r.

imię, nazwisko, data, podpis

E/ps

zdjęcia fotogr. mgr Ewa Szelągowska, 10.2000 r.

imię, nazwisko, data, podpis

E/ps

miejsce przechowywania negatywów MKZ Łódź

Karta po wypełnieniu podlega ochronie na podstawie przepisów prawa autorskiego.

22. Bibliografia

Szczepańska M., Zespół rezydencjonalno-fabryczny Ludwika
Grohmana w Łodzi. Dokumentacja Hist.-Arch., Łódź 1985,
m-pis w Archiwum ROSIOŚK w Łodzi

26. Adnotacje o inspekcjach, informacje o zmianach (daty, imiona i nazwiska wypełniających)

23. Źródła ikonograficzne i fotografia (rodzaj, miejsce przechowywania, sygnatury)

Wicherski A., Inwentaryzacja architektoniczna budynku
warsztatów elektrycznych "ZPB Uniontex", 05. 1987 - plan
sytuacyjny, rzuty, przekroje, rysunki elewacji w skali
1:100

Litografia - Widok terenów Akc. Tow. Przemysłowego L.
Grohmana w Łodzi, 1903 r., w zb. Ikonograficznych APŁ

27. Załączniki

Wkładka I, II, III, IV, V, VI

1. Miejscowość Łódź ul. Tymienieckiego 22/24	2. Obiekt (nazwa jak w karcie) SKŁAD PRZĘDZY, KANTOR, późn. WARSZTATY MECHANICZNE	3. Zawartość wkładki (nazwa obiektu lub materiału uzupełniającego) Tekst, fotografie
--	---	---

cd. p. 12. H i s t o r i a...

Prezesem spółki i naczelnym dyrektorem przedsiębiorstwa pozostał Henryk Grohman. W 1900 r. koniunktura na wyroby fabryki wzrosła i zakłady znowu poczęły się rozwijać. Podjęto ogromne inwestycje techniczne i budowlane. W 1903 r. poszerzono nieruchomość o parcelę nr 1154 przy zbiegu ulic Tylnej i Kilińskiego. Podczas I wojny spółka zmuszona została do przestawienia produkcji na cele wojskowe. Mimo to od 1915 r. konfiskatom podlegały zarówno surowce jak i produkowane towary oraz maszyny. Firma poniosła ogromne straty. Po wojnie, w 1919 r. zawarto wstępne porozumienie z zakładami Scheiblera i powołano dla nich wspólną administrację. W 1921 r. doszło ostatecznie do fuzji obu zakładów. Powstała nowa spółka, która przyjęła nazwę: Zjednoczone Zakłady Przemysłowe K. Scheiblera i Grohmana. Jej statut zatwierdzono w 1922 r., a kapitał wynosił 12 mln. rubli. Firma dotrwała do II wojny światowej mimo kilku poważnych kryzysów. Wybuch wojny przerwał produkcję zakładów, 18 września produkcję wznowiono na polecenie niemieckich władz wojskowych. Spółka pod zmienionym zarządem funkcjonowała do końca okupacji, produkując w dużej mierze na potrzeby wojska. Po wojnie zakłady przejął Skarb Państwa. W 1946 r. zmieniono ich nazwę na Państwowe Zakłady Włokiennicze, następnie na Państwowe Zakłady Przemysłu Bawełnianego nr 1, od 1949 r. im. J. Stalina. W latach 1955-6 wyodrębniono zakład „A” na terenie dawnej własności Grohmana. Działał pod nazwą ZPB im. Obrońców Westerplatte. W 1962 r. wchłonięty został przez ŁZPB im. Obrońców Pokoju „Uniontex”. Po zmianach ustrojowych zakłady upadły, a w 1997 r. na opisywanym terenie wyznaczono Łódzką Strefę Ekonomiczną S.A., która zarządza do dziś terenem i zabudowaniami.

Opisywany budynek wzniesiony został w 1899 r., w miejscu drewnianego budynku składu surowca, jako parterowy, murowany magazyn przędzy. Projekt przewidywał wzniesienie budynku na rzucie prostokąta o wszystkich elewacjach pięcioosiowych. Wewnętrzna konstrukcja miała być drewniana. Dach z otwartą wieżbą krokwiowo-jętkową, krokwie wsparte pośrednio na czterech rzędach słupów z mieczowaniem. Dach dwuspadowy, ze świetlikiem na kalenicy. Wydatny okap wsparty na drewnianych wspornikach. Końcówki krokwi - rzeźbione. Szczyty schodkowe. Okna sklepione odcinkowo, z zaznaczonymi łukami. Wejście na osi elewacji. Nadzoru nad budową podjął się architekt miejski, Franciszek Chełmiński. W 1901 roku budynek nadbudowano o kondygnację powtarzając detalowanie elewacji i podziały budynku parterowego (projekt nie zachował się) i zmieniono jego funkcję. Mieściła się tu odtąd ślusarnia i stolarnia. W 1902 r. powstał projekt dostawienia do budynku od strony pld.-wsch. piętrowego kantoru z krętymi schodami na piętro. Przybudówka na rzucie kwadratu ma trzy osie okienne w każdej elewacji. Na parterze dwa pomieszczenia rozdzielone korytarzem, na piętrze wydzielono pomieszczenie ze schodami. Otwory sklepiono odcinkowo, na osi frontowej elewacji znalazło się wejście główne. Dach trójpołaciowy, okap nad gzymsem kostkowym. Następnego roku budynek został wzniesiony.

Wkładkę założył: Ewa Szelągowska, 10.2000 r.
(imię, nazwisko, data)

Miejsce przechowywania negatywów: MKZ Łódź

Wzór ODZ 1978 r.



2



4



6



3



5



7

1. Miejscowość ŁÓDŹ ul. Tymienieckiego 22/24	2. Obiekt (nazwa jak w karcie) SKŁAD PRZĘDZY, KANTOR późn. WARSZTAT MECHANICZNY, ELEKTR	3. Zawartość wkładki (nazwa obiektu lub materiału uzupełniającego) Tekst, fotografie
--	---	---

cd. p. 12 H i s o r i a

W 1903 r. powstał projekt rozbudowy o parterowy budynek dostawiony od strony płu -wsch. na pomieszczenie składu żelaza (dwa pomieszczenia), z kantorem i sanitariatami. Elewacja o podziałach ramowych zyskała 10 osi okiennych (okna sklepione odcinkowo). Podzielono ją wewnątrz dwoma rzędami słupów. Doświetlono dwoma rzędami świetlików w dachu. Ostatecznie dostawiono budynek od strony zachodniej. Budowę nadzorował Franciszek Chełmiński

Z czasem obok ślusarni i stolarni powstał tu warsztat mechaniczny.

W 1923 r. powstał projekt dostawienia do budynku parterowej przybudówki na pomieszczenie kantoru od strony płu.-wschodniej, o ściętym narożniku, wg projektu inż. technologa Edwarda Wagnera. Projektu nie zrealizowano.

Po upaństwowieniu zakładów obiekt pełnił funkcję warsztatów energetycznych i kuźni oraz biura.

S t y l Budynek wzniesiony na przełomie wieków posiada bogatą artykulację elewacji, ale skromne cechy stylowe. Skomplikowana bryła jest wynikiem kilku przebudów, jednakże zachowała jednorodny charakter co wiązać trzeba z kulturą kolejnych projektantów, którzy nawiązywali do pierwotnego detalowania elewacji. Ceglany budynek o typowo „fabrycznych” otworach okiennych sklepionych odcinkowo, z zaznaczonymi łukami zachowuje ramowe podziały ścian. Pod gzymsem poprowadzono fryz kostkowy, w narożnikach element zredukowanej „wieżyczki” z płyciną co obok schodkowego ukształtowania szczytów pozostaje daleką reminiscencją architektury obronnej, neogotyckiej. Kostium ten był typowy dla architektury fabrycznej II poł. XIX w. i trwał w odmianach aż do początków XX wieku, do czasów I wojny światowej.

cd, p. 13 O p i s

R z u t p i ę t r a nad halą - prostokątne pomieszczenie dzielone drewnianymi ściankami od strony południowej (5 pomieszczeń) i zachodniej (5 pomieszczeń różnej wielkości). Schody jednobiegowe w narożniku pld.-zach. i w centrum. W piętrowej przybudówce trzy pomieszczenia różnej wielkości w układzie dwutraktowym oraz wydzielone pomieszczenie klatki schodowej.

B r y ł a budynek piętrowy (górna kondygnacja nieco niższa), nie podpiwniczony. Kryty niskim dachem dwuspadowym. Szczyty od wschodu i zachodu - schodkowe. Przybudówka od wschodu piętrowa, kryta dachem trójpołaciowym. Przybudówka parterowa od strony zachodniej kryta dachem jednopołaciowym, nachylonym. O kalenicy na poziomie stropu nad parterem budynku piętrowego. Mała przybudówka nieco niższa, kryta dachem pulpitowym.

Wkładkę założył: mgr Ewa Szelańska, 10.2000 r.
(imię, nazwisko, data)

Miejsce przechowywania negatywów: MKZ Łódź

Wzór ODZ 1978 r.



8



10



9



11

1. Miejscowość ŁÓDŹ ul. Tymienieckiego 22/24	2. Obiekt (nazwa jak w karcie) SKŁAD PRZĘDZY, KANTOR późn. WARSZTAT MECHANICZNY, ELEKTR	3. Zawartość wkładki (nazwa obiektu lub materiału uzupełniającego) Tekst, fotografie
--	---	---

cd. p. 13. Opis obiektu

Elewacje ceglane, na cokole, okna sklepienie odcinkowo z zaznaczonymi łukami. Na piętrze - niższe. Ramowe podziały ścian lizenami ujmującymi osie okienne.

Elewacja wschodnia symetryczna, piętrowa, ramowy podział ścian lizenami, fryz kostkowy pod gzymsem, trójosiowa przybudówka na osi. Po dwie osie okienne z obu stron przybudówki (okna ślusarskie, szersze). W przybudówce okna skrzynkowe, sześciopolowe. Od strony południowej i północnej po trzy osie okienne. Od południa, na piętrze w skrajnej osi - okno ślepe. W elewacji wschodniej, na parterze od pld.-okno zamurwane.

Od północy, w narożniku wejście do wnętrza po schodach z podestem. Szczyt schodkowy, w narożnikach rodzaj wieżyczek z płycinkami sklepieniami łukiem pełnym. Na osi - sterczynka ze ślepym otworem szczelinowym.

Elewacja zachodnia parterowej przybudówki: trzy osie okienne od pñ., dwuosiowy aneks z parą nowych stalowych drzwi, pięć osi od południa (małe, wąskie okienka), dwie osie od północy (drzwi od wsch. drewniane, dwuskrzydłowe).

Elewacja piętra - siedmioosiowa, zwieńczona schodkowym szczytem jak od wsch. Okna szersze, sklepienie, dwa środkowe (wtórnie przebite na osiach lizen - prostokątne).

Elewacja północna jak od południa - pięcioosiowa, z wejściem przebitym wtórnie w oknie drugim od zach.(stalowe drzwi). Elewacja parterowej przybudówki z wejściem i oknem prostokątnym. Ściana o podziałach ramowych, gzyms wsporniczkowy.

Elewacja południowa część centralna - pięcioosiowa, podziały ramowe, szerokie, sklepienie odcinkowo okna. Elewacja przybudówki parterowej - bez otworów i podziałów, z gzymsem wsporniczkowym.

Wnętrze W kantorze na parterze ścianka drewniana konstrukcji ramowo-płycinowej przeszkłona, z kratownicowym szprosowaniem. Schody na piętro kręte, żeliwne. Słupy żeliwne w hali i drewniane, z mieczowaniem na piętrze.

Wypożyczenie: - brak

Instalacje: elektryczna, wod.-kanalizacyjna

Wkładkę założył: mgr Ewa Szelańska 10.2000 r.
(imię, nazwisko, data)

Miejsce przechowywania negatywów: MKZ Łódź

Wzór ODZ 1978 r.



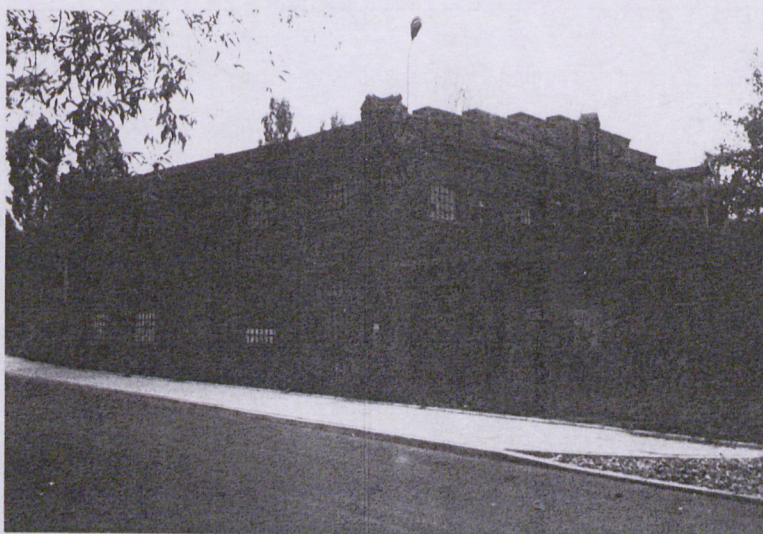
12



14



13



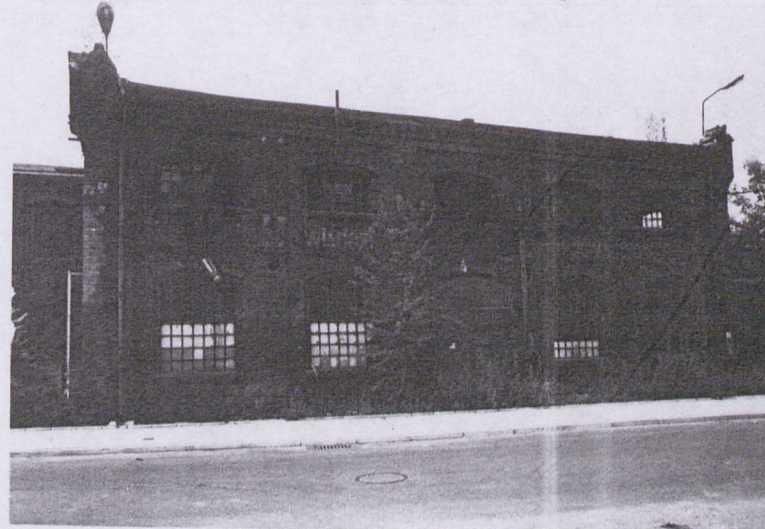
15

1. Miejscowość ŁÓDŹ ul. Tymienieckiego 22/24	2. Obiekt (nazwa jak w karcie) SKŁAD PRZĘDZY, KANTOR późn. WARSZTAT MECHANICZNY, ELEKTR	3. Zawartość wkładki (nazwa obiektu lub materiału uzupełniającego) Tekst, plany, fotografie
--	---	--

F o t o g r a f i e

1. Widok ogólny obiektu od strony płd.-wsch.,
2. Elewacja wschodnia,
3. Przybudówka do elewacji wschodniej, widok ogólny,
4. Elewacja wsch. przybudówki do elewacji wsch.,
5. Okno w parterze przybudówki,
6. Część płd. elewacji wsch.,
7. Część północna elewacji wsch.,
8. Detal narożnika w zwieńczeniu,
9. Widok ogólny od strony południowo-zachodniej,
10. Elewacja zachodnia, widok od południa,
11. Elewacja zachodnia,
12. Fragment przybudówki do elewacji zachodniej,
13. Mniejsza przybudówka do elewacji zachodniej,
14. Elewacja zachodnia, część północna,
15. Elewacja północna, widok od zachodu,
16. Elewacja północna, część centralna,
17. Elewacja północna przybudówki parterowej do elewacji zach.,
18. Elewacja południowa, fragment,
19. Okno piętra elewacji południowej,
20. Ścianka działowa w pomieszczeniu kantoru,
21. Fragment ścianki działowej kantoru,
22. Klameczka okienna w kantorze, na parterze,
23. Schody w kantorze,
24. Posadzka ceramiczna w kantorze, na parterze,
25. Strop drewniany w hali fabrycznej,
26. Fragment słupa w hali fabrycznej,
27. Posadzka z płyt żel. w hali fabrycznej,
28. Fragment balustrady schodów na piętro,

29. Konstrukcja stropu na poddaszu,
30. Drzwi do pomieszczenia na piętrze,
31. Słup drewniany w kuźni,
32. Pomieszczenie fabryczne na piętrze.



16



DZ 1978 r.

17

Wkładkę założył: mgr Ewa Szelągowska, 10. 2000 r.

(imię, nazwisko, data)

Miejsce przechowywania negatywów: MKZ Łódź

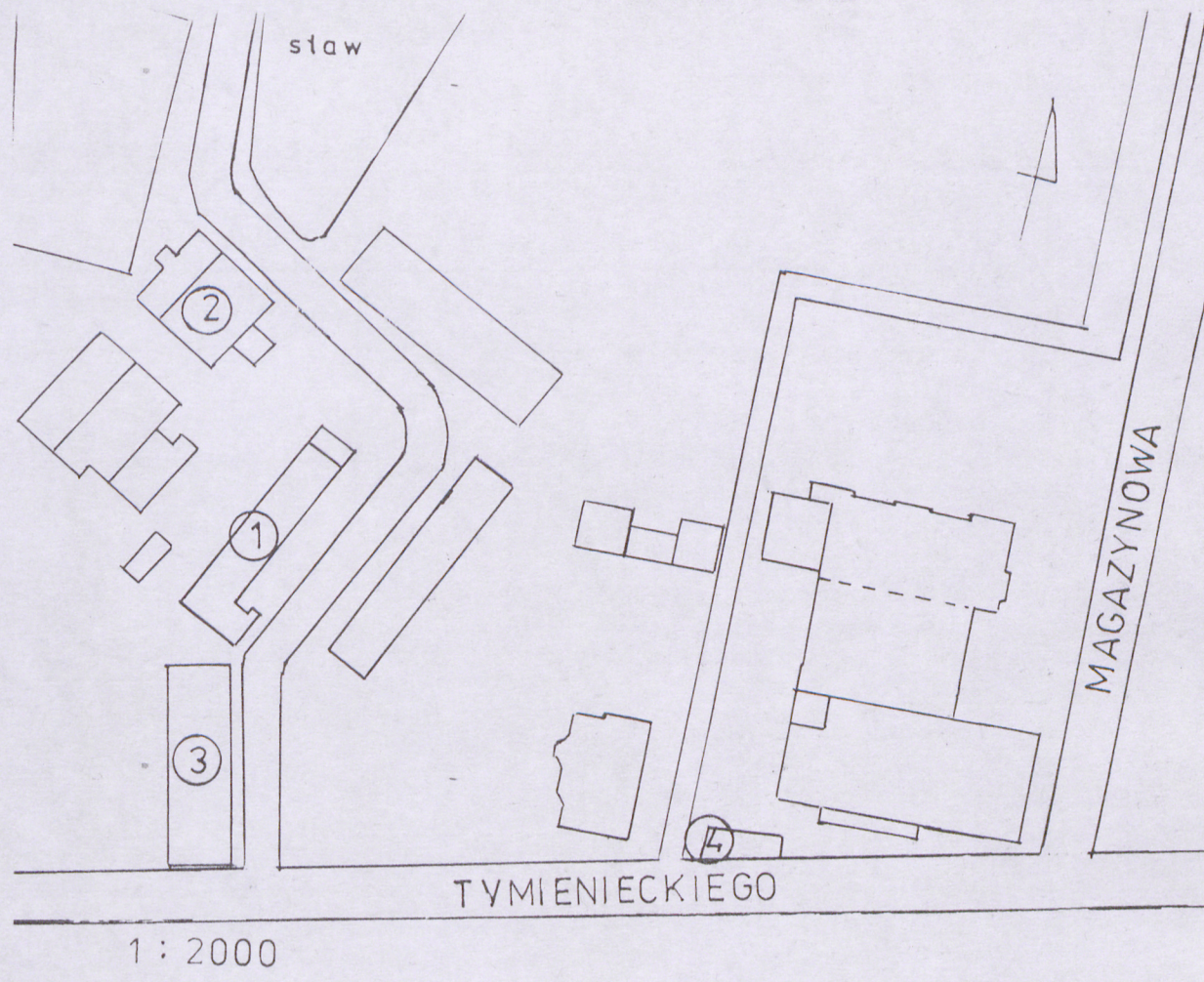
IV ŁÓDZKI ODDZIAŁ
UCHRACONY ZABYTKÓW
Łódź, ul. Piotrkowska 120/121
36-37-67, tel. 36-37-69
343702 NIP 63 14 1527



18



19



- 1. KANTOR
- 2. WARSZTATY
- 3. SZARPARNIA
- 4. PORTIERNIA

1. Miejscowość

ŁÓDŹ

ul. Tymienieckiego 22/24

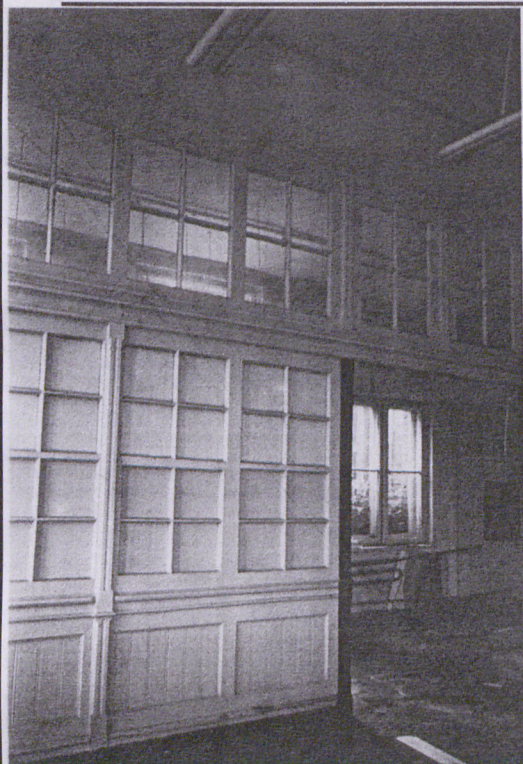
2. Obiekt (nazwa jak w karcie)

SKŁAD PRZĘDZY, KANTOR późn.

WARSZTATY MECHANICZNE

3. Zawartość wkładki (nazwa obiektu)

Fotografie



20



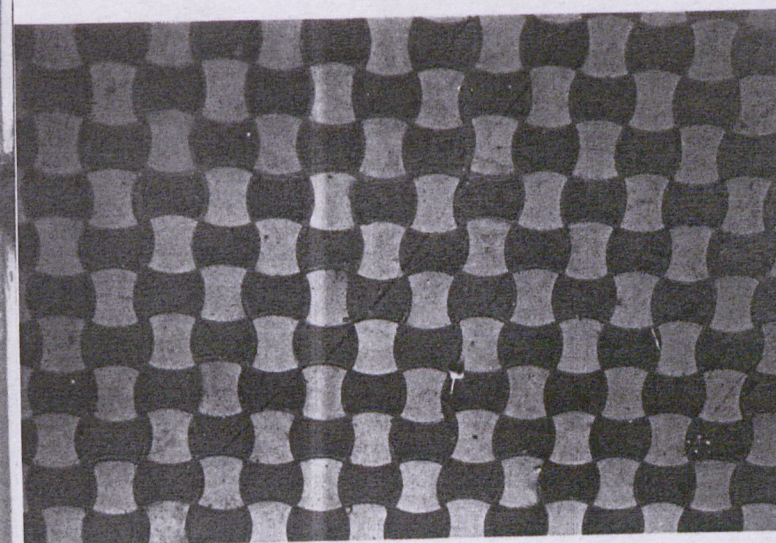
21



23



22

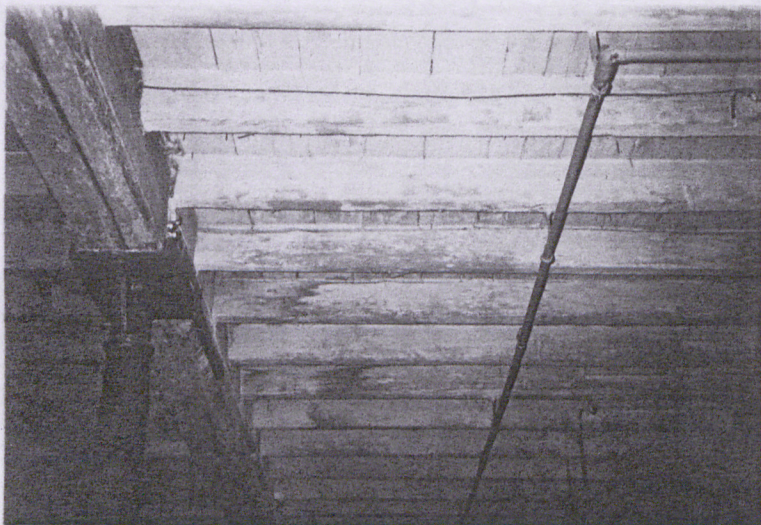


24

WOJEWÓDZKI ODDZIAŁ
SŁUŻBY OCHRONY ZABYTKÓW
90-361 Łódź, ul. Piotrkowska 282/75
REG. (imię, nazwisko, data) 1-03-2007

Wkładkę założył: Ewa Szelągowska, 10.2000 r.

Miejsce przechowywania negatywów: MKZ Łódź



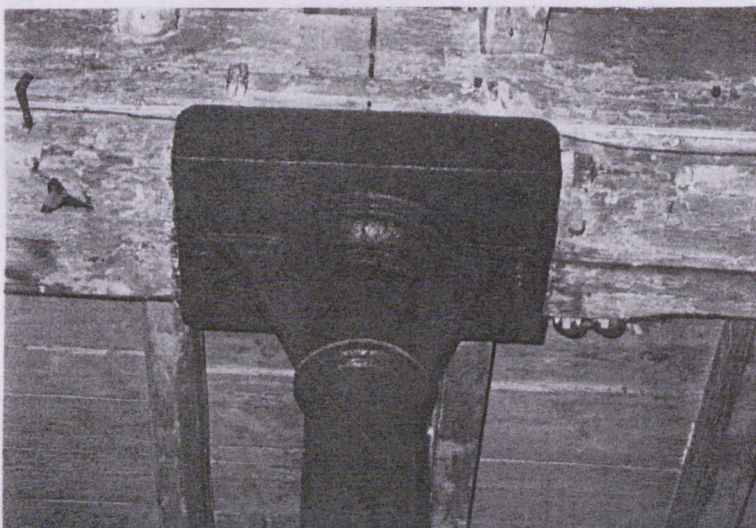
25



27



28



26



29

1. Miejscowość

ŁÓDŹ

ul. Tymienieckiego 22/24

2. Obiekt (nazwa jak w karcie)

SKŁAD PRZĘDZY, KANTOR późn.

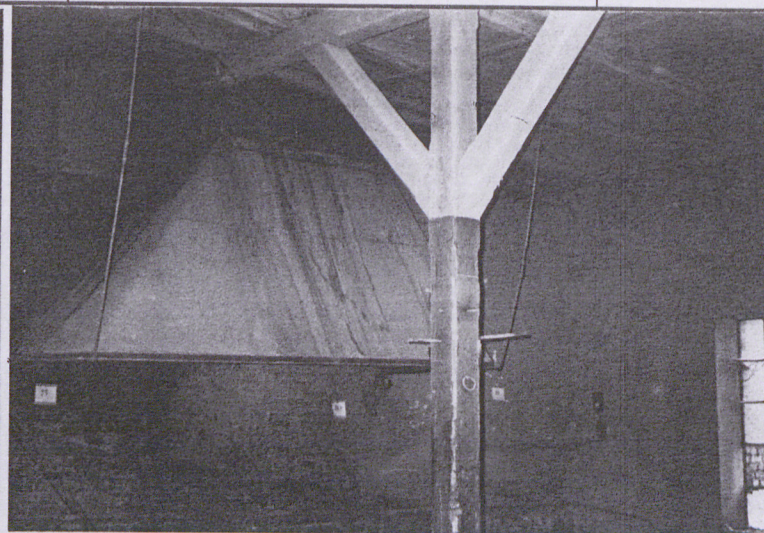
WARSZTATY MECHANICZNE

3. Zawartość wkładki (nazwa obiektu lub materiału uzupełniającego)

Fotografie



30



31



32

Wkładkę założył: Ewa Szelańska, 10.2000 r.
(imię, nazwisko, data)

Miejsce przechowywania negatywów: MKZ Łódź

Wzór ODZ 1978 r.