

KRAJOWY OŚRODEK
BADAŃ I DOKUMENTACJI
ZABYTEKÓW W WARSZAWIE
KARTA EWIDENCYJNA ZABYTEKÓW
ARCHITEKTURY I BUDOWNICTWA

A B C D E F G H I J K L Ł M N O P R S T U V W X Y Z

Nr
WOJEWÓDZKI URZĄD
OCHRONY ZABYTEKÓW W ŁÓDZI
90-001 Łódź, ul. Piotrkowska 100
tel. 042 638-07-24, 042 638-07-25
fax 042 638-07-26
2303

1. Obiekt
POCZEKALNIA TRAMWAJÓW PODMIEJSKICH

2. Czas powstania
1951/1953 r.

3. Miejscowość
ŁÓDŹ



4. Adres
ul. Północna/Park Staromiejski
90-319 Łódź
Nr działki 418/20, obręb BS-47
nr hipoteczny [REDACTED]

5. Przynależność administracyjna

województwo łódzkie

powiat

gmina Łódź

6. Poprzednie nazwy miejscowości

j. w.

7. Przynależność administracyjna
przed 01.01.1999

województwo łódzkie

8. Właściciel i jego adres

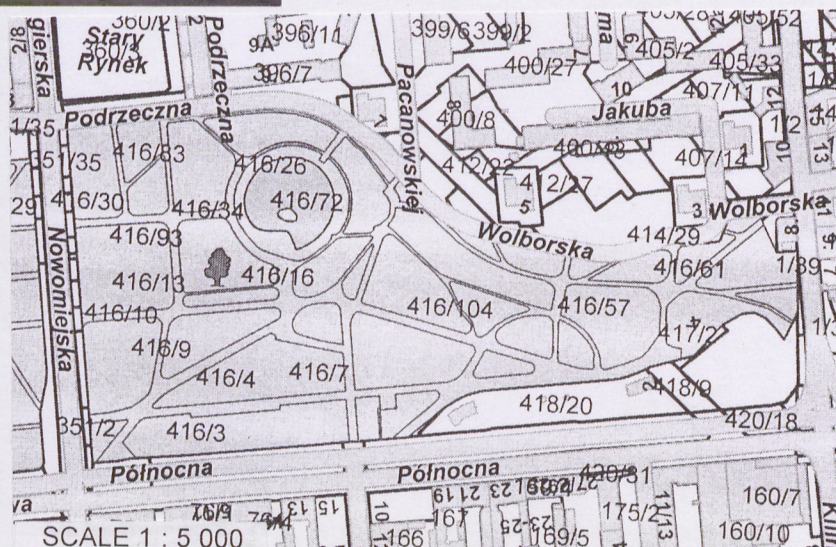
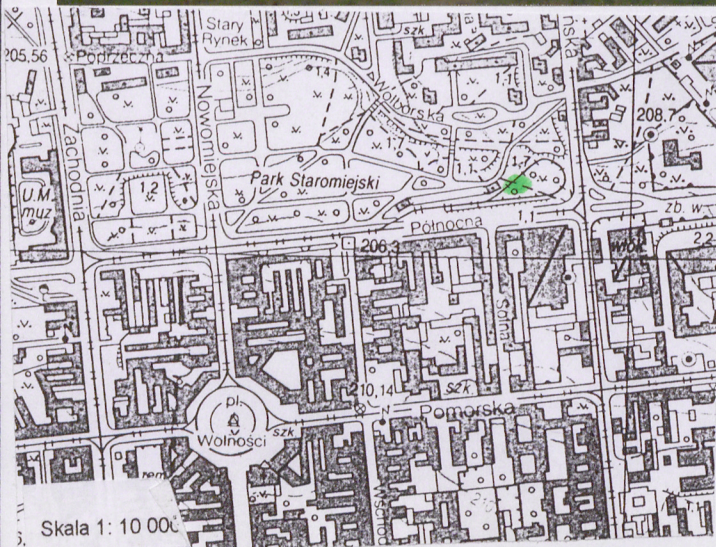
Gmina Miasto Łódź

9. Użytkownik i jego adres

Fundacja „Europejskie Centrum Ziemi”
ul. S. Moniuszki 4 a, 90-111 Łódź

10. Rejestr zabytków

A/100 z 21.12.2010



Do września 1944 r. w miejscu pętli przy ul. Północnej (Nordstrasse) stały budynki mieszkalne i kończył się obszar Litzmanstadt Getto. Oficjalnie krańcówka została uroczystie otwarta 22 lipca 1951 r. w ramach tzw. Czynu lipcowego dla uczczenia 7- lecia PRL, początkowo jako pętla tramwajów podmiejskich. Dwa lata później, w 1953 r. oddano do użytku budynki dworca z dyspozytornią, kasa biletową, poczekalnia i punktem sanitarnym. We wnętrzach pawilonu i wiaty funkcjonowały ponadto kioski i bar. Autorem zatwierdzonego 7 maja 1951 r. projektu był inż. W. Wiśniewski.

Dworzec obsługiwał połączenia tramwajowe do Konstancynowa-Lutomierska (linia 43- do 2001 r.), Aleksandrowa (linia 44- do 1991 r.), Zgierza (linia 45), oraz Ozorkowa (linia 46). W latach 1990-2001 funkcjonowała także nocna linia nr 101 Łódź-Zgierz. W 1993 r. obsługę linii 45 i 46 przejęła Międzygminna Komunikacja Tramwajowa Sp. z o.o., której wagony kursowały do 31 stycznia 2004 r.. Ostatni tramwaj liniowy odjechał z ul. Północnej 31 stycznia 2004 r. o godzinie 22:48. Dnia 1 lutego 2004 r. krańcówkę wyłączono z czynnego użytkowania.

W 1956 r. krańcówka była miejscem kręcenia scen plenerowych do filmu „Koniec nocy” z udziałem Zbyszka Cybulskiego, Ryszarda Filipskiego i Romana Polańskiego. W 2007 r. budynki dawnej krańcówki wykorzystano jako biuro i zaplecze wystawy fotograficznej „ Ziemia z nieba” Yann'a Arthus - Bertranda prezentowanej w Parku Staromiejskim a w 2008 r. –wystawy „ Planeta Ocean”.

Krańcówka jest również miejscem okolicznościowych obchodów rocznicowych m.in. w 2001 r. z okazji 100 lat tramwajów podmiejskich, w 2003 r. i 2008 r. z okazji 110-lecia komunikacji miejskiej w Łodzi.

Zabudowania krańcówki w stylu modernizmu wzorowane są prawdopodobnie na wiatkach dworca Warszawa Miedzeszyn (obok Falenicy) z lat 30-tych XX wieku.

Sytuacja: Krańcówka usytuowana w północnej pierzei ul. Północnej, u podnóża skarpy Parku Staromiejskiego, naprzeciwko ulic Wschodniej i Solnej..

Materiał i konstrukcja: Konstrukcja obiektu złożona z czterech części oddylatowanych między sobą. Części Środkowe stanowią wiaty żelbetowe oparte na rzędzie filarów, powyżej których podciąg w formie belki. Na podciągu zamocowane żebra górne. Płyta żelbetowa grubości 7-10 cm, rozstaw żebier co 2,5m. Dach kryty papą, od dołu płyta tynkowana. Przekrój żebier zmienny w zależności od kształtu płyty. Wystające części płyty dachowej na wspornikach. W częściach skrajnych konstrukcji rama, której rygiel wygięty na długości jednego przęsła. Filary betonowe wzmocnione prętami stalowymi. Stopy fundamentowe żelbetowe zbrojone na zginanie. Pawilony z cegły i prefabrykatów, schody z lastrico...

Rzut: Całość założenia oparta na rzucie zbliżonym do odwróconej litery „S”. Składa się z dwóch bocznych, umieszczonych przeciwstawnie, pawilonów i dwóch kiosków na rzucie koła, połączonych wspartym na filarach dachem wiaty. Filary o przekroju kwadratu w układzie nieregularnym: pawilon-8 filarów- kiosk- 2 filary kiosk- 7 filarów-pawilon..Pawilony na rzucie trapezu, zachodni z nich zryzalitowany eliptycznie e dwóch skrajnych osiach narodnika południowo- zachodniego. Wejścia do budynków od strony wiaty, dodatkowe wejścia od północy i od wschodu.

Układ torów równoległy, z eliptyczną pętlą od strony wschodniej..

Bryła: Budynki parterowe o prostej bryle. Zachodni pawilon wzbogacony o ryzalit. Dłuższe elewacje pawilonów poprowadzone po odcinku łuku. Wystająca płyta dachowa o przekroju trójkątnym i płynnym zarysie, wyłaman na osi pawilonów, zakończona eliptycznie. Elewacje budynków na cokole. Strefa okien wydzielona pionowo żłobkowanym gzymsiem. Płaszczyzna okien lekko cofnięta. Osie wyznaczone zdobionymi płycinowo półfilarami. Elewacje dłuższe pawilonów 8- osiowe, krótsze 3- osiowe. Okna prostokątne, trójskrzydłowe nadświetlem powtarzającym podziały okna. Ślęmiona profilowane listwa przemykowa wypukła. Okna przesłonięte kratą. Powierzchnia filarów oraz belka podciągu dekorowane płycinowo. Wsporniki dachu profilowane. Na wysokości gzymsu kiosków, poniżej okien, półkoliste ludy. Drzwi płycinowe, we wschodniej pawilonie z nadświetlem, ościeża profilowane. Płyty chodnikowe ułożone w dekoracyjny wzór, składający się z pól skomponowanych z czterech kwadratów ujętych wąską wspólną ramą.

Obiekt wyposażony w instalację elektryczną i wodno-kanalizacyjną.

14. Kubatura ok. 765 m ³	15. Powierzchnia użytkowa ok. 230 m ²	16. Przeznaczenie pierwotne pętla tramwajowa i dworzec linii podmiejskich	17. Użytkowanie obecne obiekt wyłączony z użytkowania
18. Prace budowlane i konserwatorskie, ich przebieg i dokumentacja 2007 r. – doraźne przystosowanie do potrzeb ekspozycji – zamalowanie napisów, usunięcie starej dykty i blachy zastaniającej okna		19. Stan zachowania (fundamenty, ściany zewnętrzne, ściany wewnętrzne, sklepienia, stropy, konstrukcje dachowe, pokrycie dachu, wyposażenie i instalacje) Obiekt jako opuszczony stopniowo niszczeje. Cokoły pawilonów i stopnie schodów wykruszone, z ubytkami. Ściany pawilonów spękane, z widocznymi zaciekami. Stolarka okienna i drzwiowa zniszczona, częściowo wtórna. Okna zasłonięte dyktą, szyby powybijane. Płyty i kostka chodników zarośnięta trawa, gdzie nigdzie wytłamane. Na ścianach wulgarne napisy. Teren ogólnie brudny i zaniedbany Instalacje odłączone.	
		20. Najpilniejsze postulaty konserwatorskie Niezwłocznie należy zabezpieczyć obiekt przed dalszą dewastacją. Następnie niezbędne jest szybkie osiągnięcie porozumienia co do dalszych losów krańcówki i przyjęcie sensownego planu jej kompleksowej rewitalizacji, z zachowaniem walorów architektonicznych, historycznych i kulturowych obiektu. Swoje propozycje w tej sprawie przedstawili łódzcy artyści, członkowie Klubu Miłośników Starych Tramwajów, łódzcy przewodnicy PTTK W styczniu 2009 roku obiekt znalazł się w Czerwonej Księdze Zagrożonych Zabytków Łodzi opracowanej przez działaczy Stowarzyszenia Fabrykancka. W tym samym miesiącu łódzki magistrat rozpoczął rozmowy z Fundacją Europejskie Centrum Ziemi (organizatorem wystaw Ziemia z Nieba i Planeta ocean). Fundacja chce w zrewitalizowanej krańcówce stworzyć ośrodek kulturalno-edukacyjny z kinem, studium multimedialnym, kawiarnią i galerią pod nazwą Europejskie Centrum Ziemi im. Jana Pawła II.	

21. Akta archiwalne (rodzaj akt, numer i miejsce przechowywania)

Urząd Miasta Łodzi, Delegatura Łódź Śródmieście, Archiwum Referatu Urbanistyki i Administracji Arch..Budowlanej, sygn. 4/37

22. Bibliografia

Blewaska J., Gas T. Impreza w wagonie, Gazeta Wyborcza 23.06.2003 r., s.3
Bonisławski R., Podolska J., Spacerownik łódzki, Łódź 2008, s.145
Centrum Ziemi na krańcówce, Express Ilustrowany, 10.01.2009, s.2
Grabarski J., /bez tytułu/, Gazeta Wyborcza, 02.02.2004 r., s.1
Jagiełło M., Łódzkie życzenia, gazeta Wyborcza, 27.12.2007, s.1
Jak ocalić krańcówkę, Gazeta Śródmieście, maj 2007, s.4
Kino w tramwaju, G. Wyborcza, 29.06.2008, s. 16
Krańcówka na Północnej-list otwarty -komunikacja. Forum dyskusyjne. Gazeta pl, 29.09.2007
Podolska J. Nostalgiczna Łódź, G.Wyb.,10.02.2004, 2
Pierzchała w.ReQuiem dla zabytków, Polska. Dziennik Łódzki, 07.01.2009, s.24
/Sasza/, Kujawka M., Krańcówka przy ul. Północnej bez gospodarza, G. Wyb., 17.07.2007,s.4
Wojalski M.Z.,100 lat łódzkich tramwajów, Łódź1998
Źródlak W., Wójtowicz J., Łódzka podmiejska komunikacja tramwajowa 1901-2000,Łódź 20001

23. Źródła ikonograficzne i fotografie (rodzaj, miejsce przechowywania)

Serwis" Łódzkie tramwaje i autobusy":
fot. Ze zbiorów Wojciecha Dębskiego / ok.1965 /.
Fot. aut. Michał Pozniczek/1999/
Fot. Ze zbiorów MKM MPK Łódź
Fotoforum: tramwaje. lodz, fotoimpresje łódzkie- Onet.pl.Blog

24. Uwagi różne

25. Opracował Elżbieta Stefankiewicz, I-III 2009 r.

tekst Elżbieta Stefankiewicz, I-III 2009 r.

plany, rysunki Elżbieta Stefankiewicz, I-III 2009 r.

zdjęcia fotograficzne Elżbieta Stefankiewicz, I-III 2009 r.

miejsce przechowywania negatywów :

Karta po wypełnieniu podlega ochronie na podstawie przepisów prawa autorskiego.

26. Adnotacje o inspekcjach, informacje o zmianach (daty, imiona i nazwiska wypełniających)

27. Załączniki

Wkładka 1, 2, 3,4,5,6,7

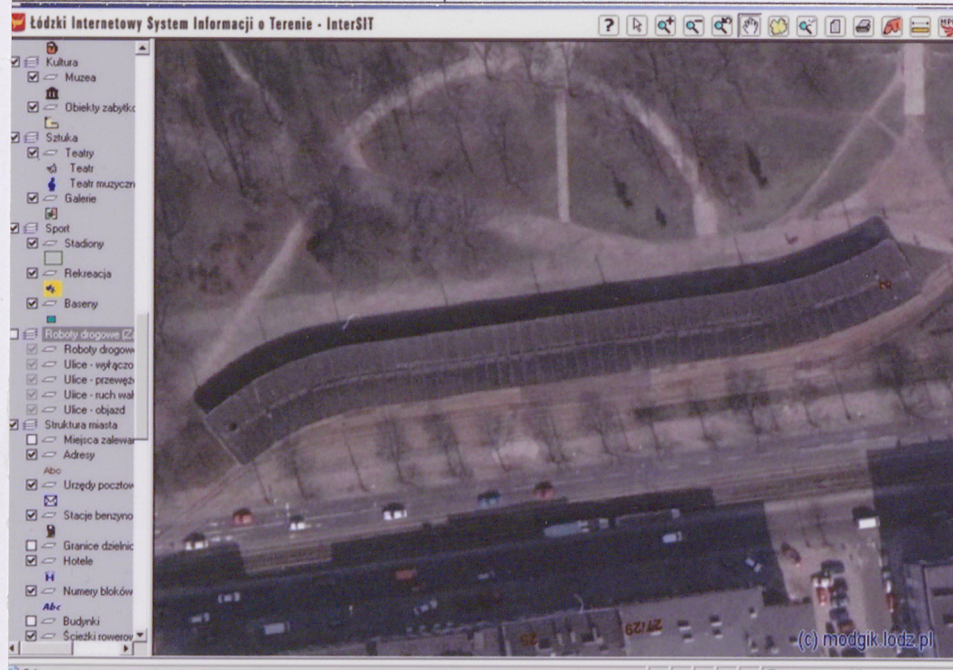
ŁÓDŹ

ul. Północna/Park Staromiejski

2. Obiekt (nazwa jak w karcie) POCZEKALNIA
TRAMWAJÓW PODMIEJSKICH

3. Zawartość wkładki (nazwa obiektu lub materiału uzupełniającego)
fotografie

2.



3.



4.



5.



6.



7.



8.



ŁÓDŹ

ul. Północna/Park Staromiejski

2. Obiekt (nazwa jak w karcie) POCZEKALNIA
TRAMWAJÓW PODMIEJSKICH3. Zawartość wkładki (nazwa obiektu lub materiału uzupełniającego)
fotografie

12.



13.



14.



15.



ŁÓDŹ

ul. Północna/Park Staromiejski

2. Obiekt (nazwa jak w karcie) POCZEKALNIA
TRAMWAJÓW PODMIEJSKICH3. Zawartość wkładki (nazwa obiektu lub materiału uzupełniającego)
fotografie

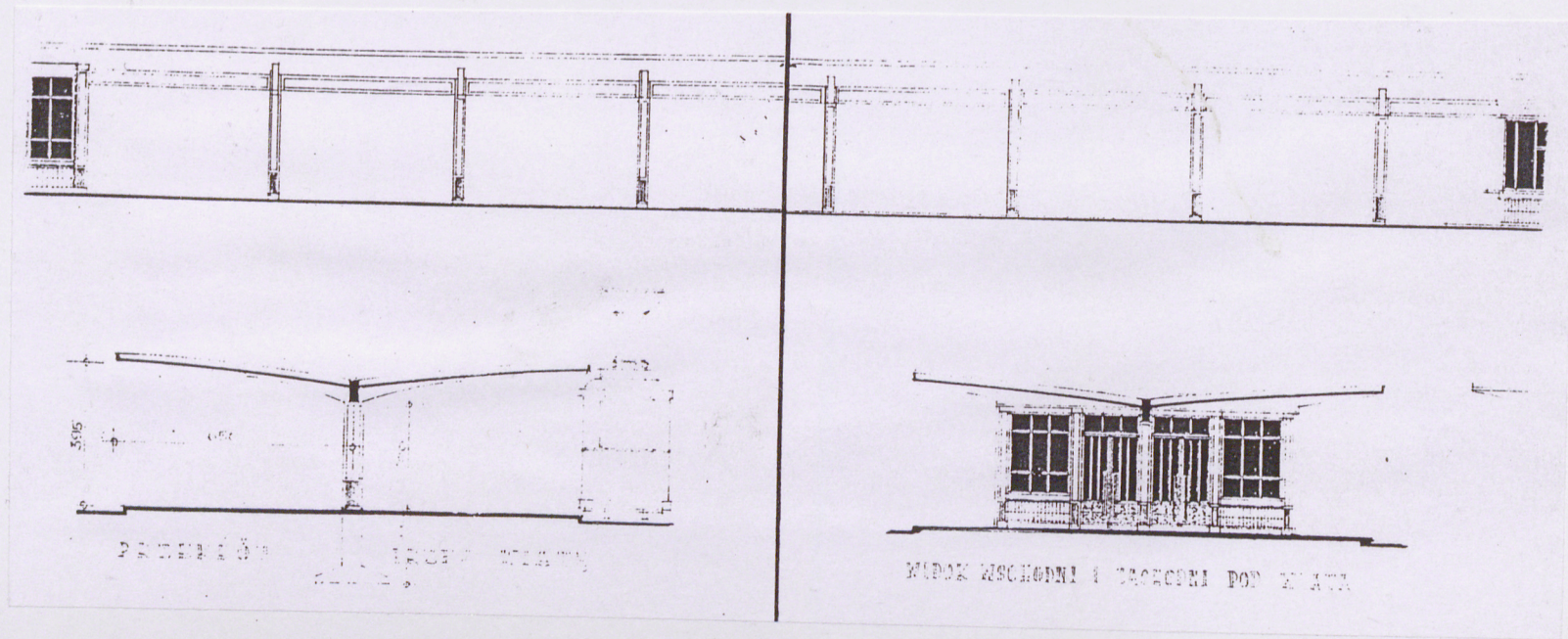
18.



19.



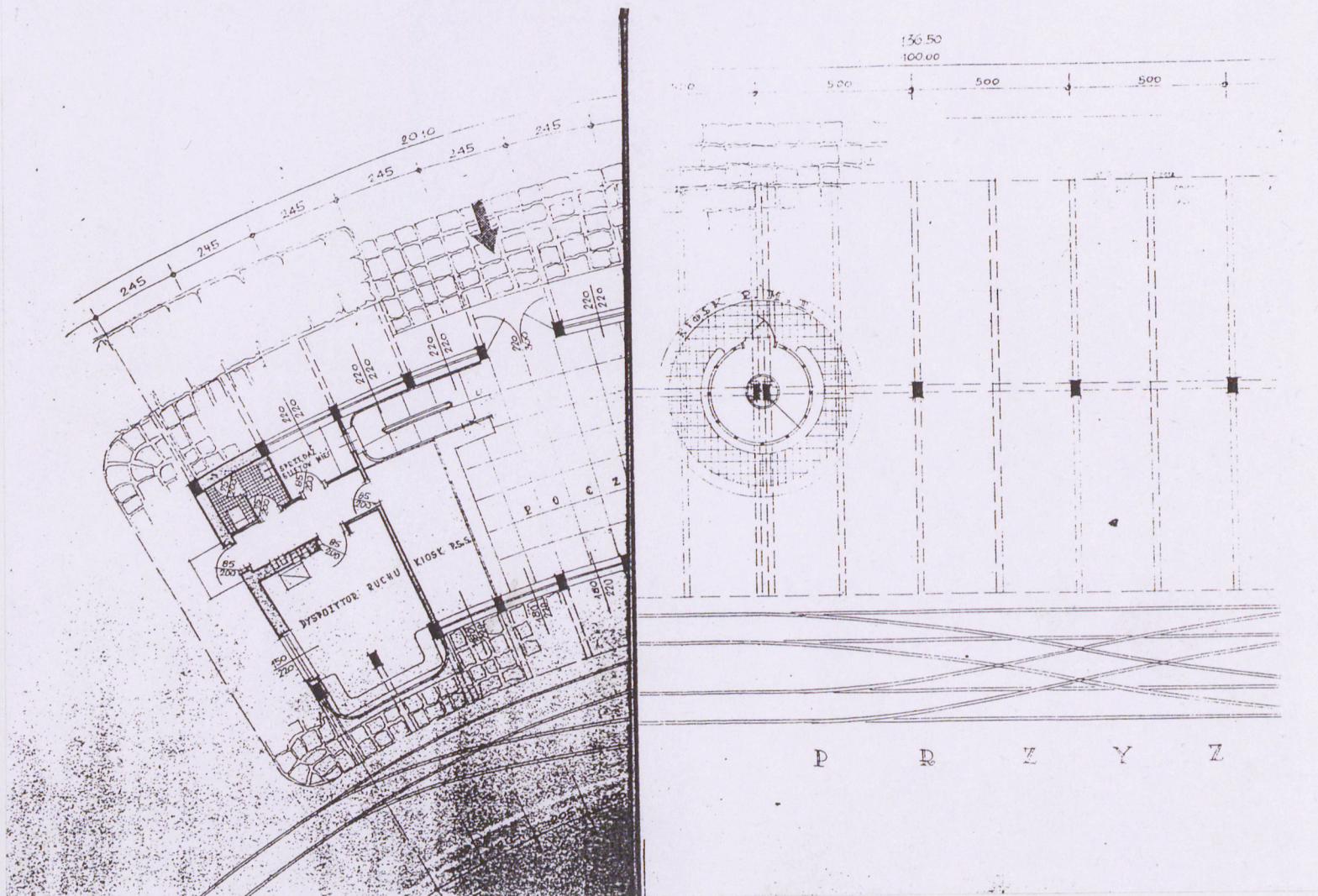
20.

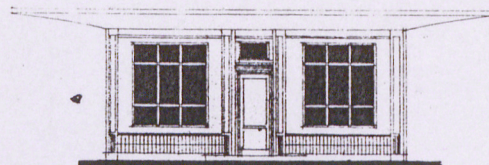
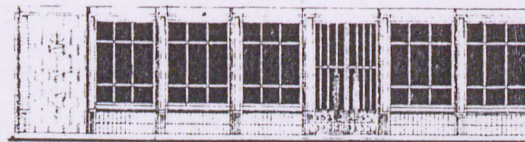
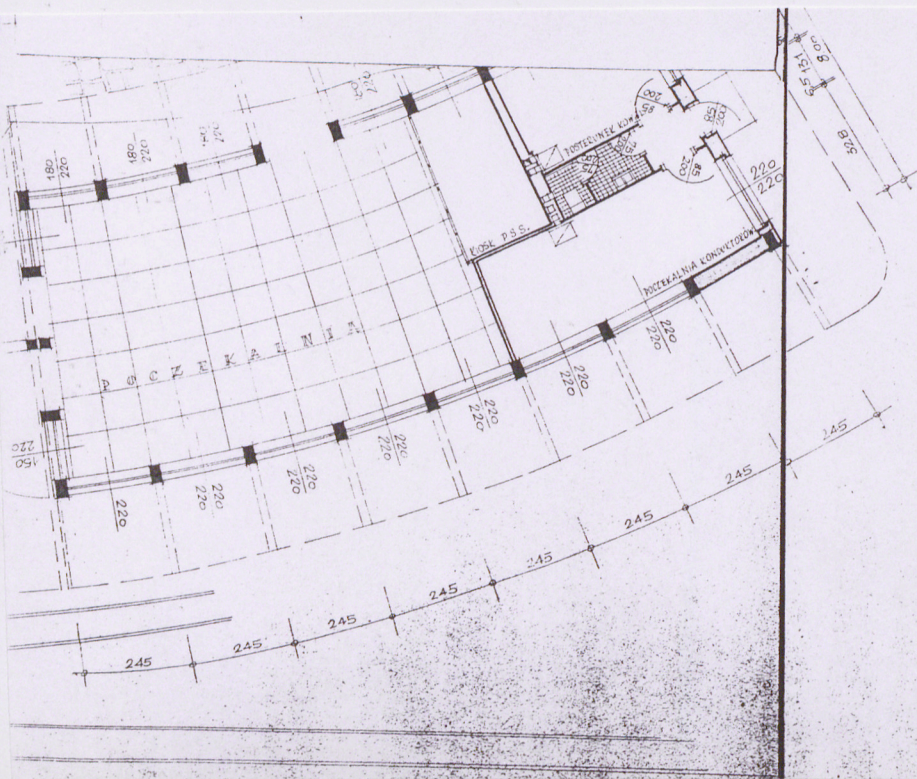
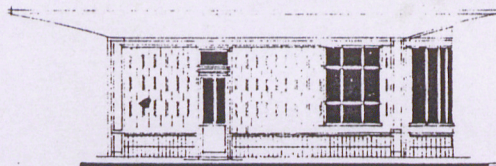
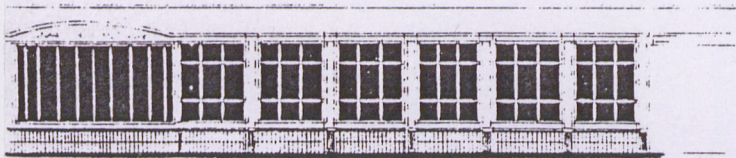
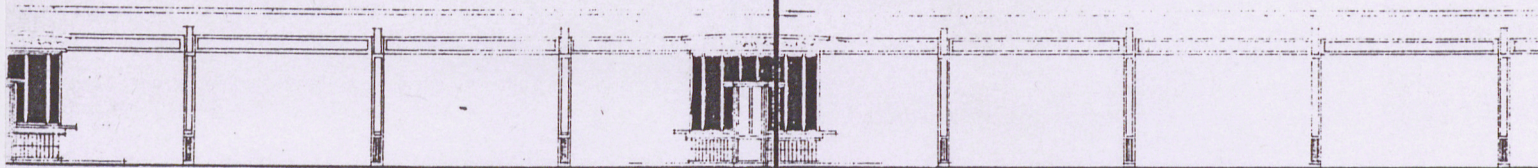


WKŁADKA DO KARTY EWIDENCYJNEJ ZABYTKÓW ARCHITEKTURY I BUDOWNICTWA

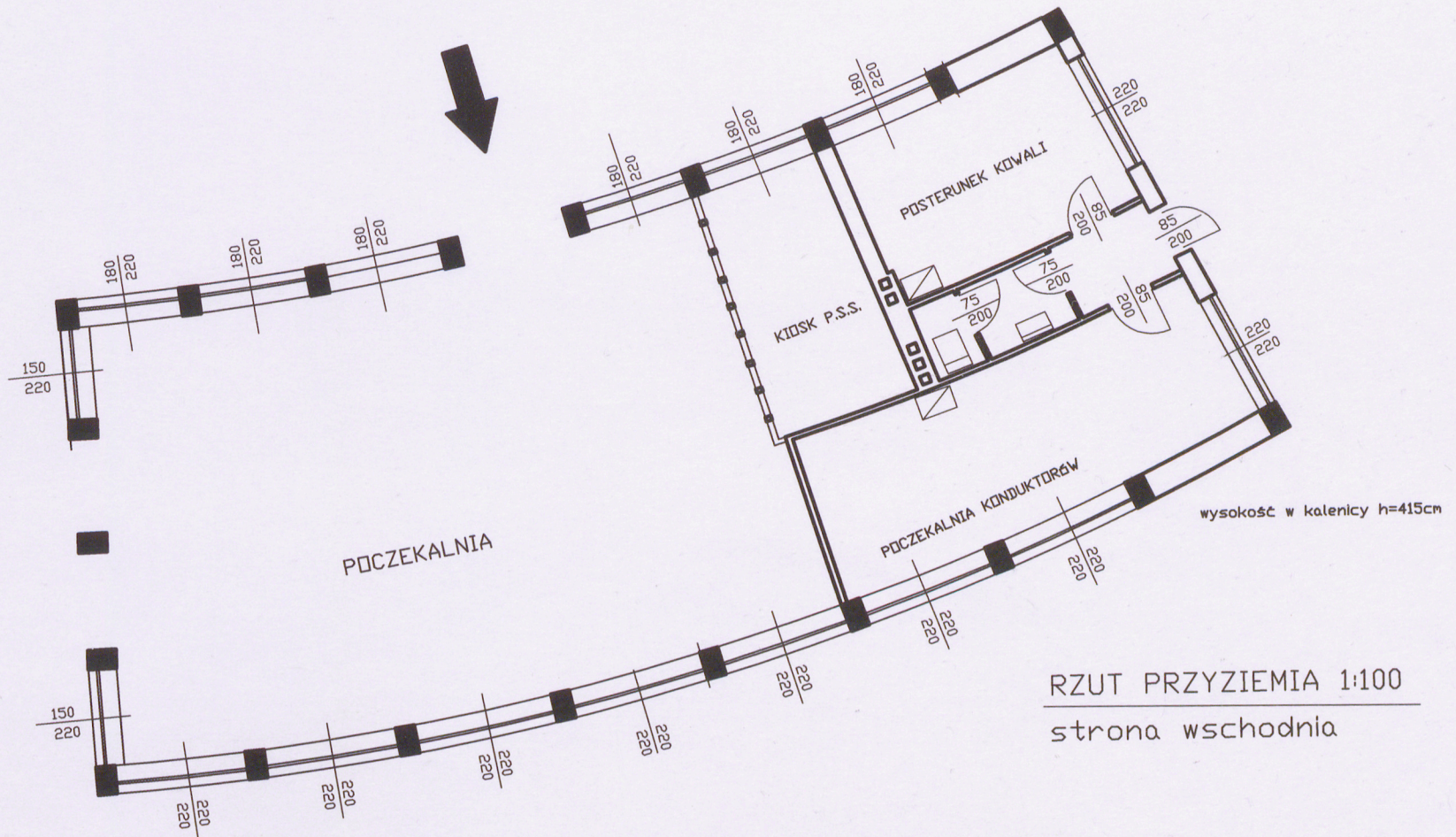
ŁÓDŹ

ul. Północna/Park Staromiejski

2. Obiekt (nazwa jak w karcie) POCZEKALNIA
TRAMWAJÓW PODMIEJSKICH3. Zawartość wkładki (nazwa obiektu lub materiału uzupełniającego)
materiał ilustracyjny- archiwalia

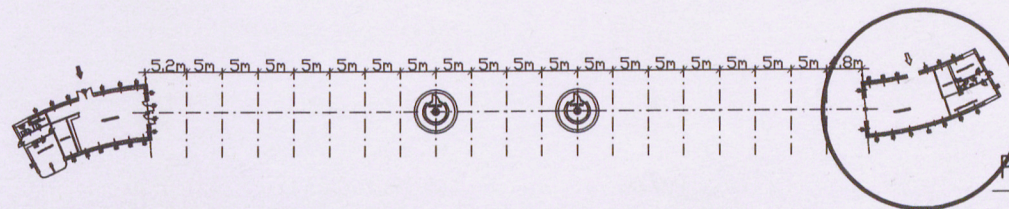


3. Zawartość wkładki (nazwa obiektu lub materiału uzupełniającego)
materiał ilustracyjny -rzuty

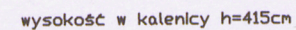


RZUT PRZYZIEMIA 1:100

strona wschodnia



PLAN ORIENTACYJNY 1:1000



PLAN I

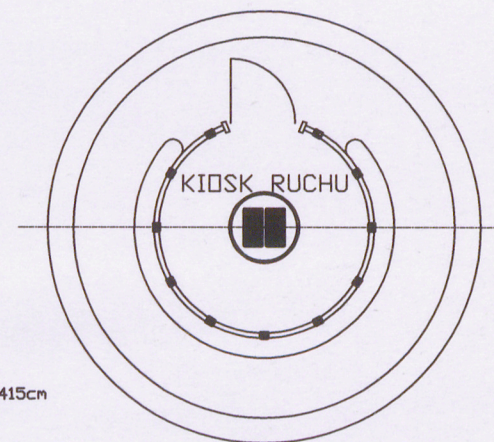
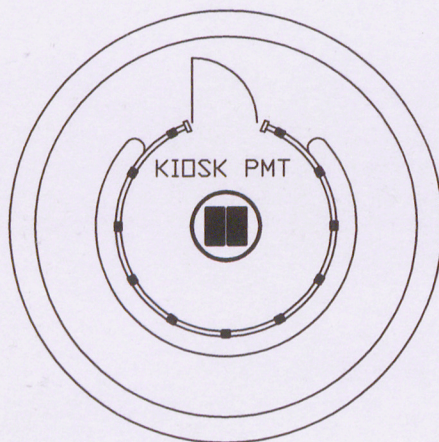
PLAN ORIENTACYJNY 1:1000

ŁÓDŹ

ul. Północna/Park Staromiejski

2. Obiekt (nazwa jak w karcie) **POCZEKALNIA
TRAMWAJÓW PODMIEJSKICH**

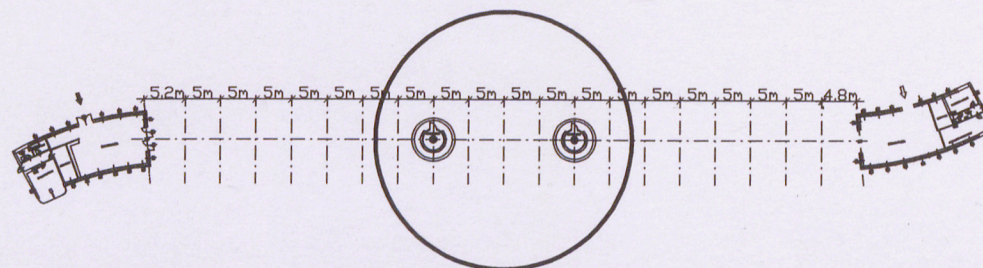
3. Zawartość wkładki (nazwa obiektu lub materiału uzupełniającego)
materiał ilustracyjny -rzuty



wysokość w kalenicy $h=415\text{cm}$

RZUT PRZYZIEMIA 1:100

część środkowa



PLAN ORIENTACYJNY 1:1000

1. Miejscowość ŁÓDŹ ul. Północna/ Park Staromiejski	2. Obiekt (nazwa jak w karcie) POCZEKALNIA TRAMWAJÓW PODMIEJSKICH /	3. Zawartość wkładki (nazwa obiektu lub materiału uzupełniającego) spis materiałów ilustracyjnych
---	---	--

Fot.1 – widok ogólny od strony północnej
Rys. - orientacja (skala1: 5000)
Rys. - sytuacja (skala 1:10000)
Rys.- rzut -budynek wschodni (skala 1:100)
Rys.- rzut -budynek zachodni (skala 1:100)
Rys.- rzut –budynki środkowe - kioski (skala 1:100)
Fot.2 – widok z lotu ptaka
Fot.3 – widok ogólny od strony wschodniej
Fot.4 – widok ogólny od strony południowej
Fot.5 – pawilon zachodni-elewacja południowa
Fot.6 – pawilon zachodni- elewacja zachodnia
Fot.7 - pawilon zachodni- elewacja północna
Fot.8 - pawilon zachodni- drzwi w elewacji północnej
Fot.9 – fragment wiaty z kioskami od strony południowej
Fot.10 - fragment wiaty z kioskami od strony północnej
Fot.11 – elewacja kiosku – część górna
Fot.12 – elewacja elewacja kiosku – część dolna
Fot.13 – pawilon wschodni – elewacja północna
Fot.14 – pawilon wschodni – fragment elewacji południowej
Fot.15 – pawilon wschodni – elewacja wschodnia
Fot.16 – fragment wiaty
Fot.17 – fragment wiaty
Fot.18 – filary wiaty
Fot.19 – pawilon wschodni – zniszczenie w partii cokołu
Fot.20 – fragment podciągu i żebra wiaty
Materiał archiwalny :rzut kiosku
Materiał archiwalny :rzut poczekalni I
Materiał archiwalny :rzut poczekalni II.
Materiał archiwalny :widok południowy
Materiał archiwalny: widok zachodni
Materiał archiwalny :widok północny z dyspozytornia ruchu
Materiał archiwalny :widok wschodni i zachodni pod wiatą
Materiał archiwalny :kiosku, dyspozytorni i poczekalni