

1. Obiekt **ZESPÓŁ PRZĘDZALNI CIENKOPRZĘDNEJ HENRYKA GROHMANA,**
nr bud. 44, 46, 47.

2. Czas powstania
1889 - 1897

3. Miejscowość
Łódź

4. Adres **bpa Tymienieckiego 22/24**
123414 nr działki 80/5
nr hipoteczny 1160 bKW.

5. Przynależność administracyjna
województwo **łódzkie**
gmina **Łódź**

6. Poprzednie nazwy miejscowości
-

7. Przynależność administracyjna 1.IV.1975 r.
województwo -
powiat

8. Właściciel i jego adres **Łódzka**
Specjalna Strefa
Ekonomiczna "Centrum"
ul. bpa Tymienieckiego 22/24

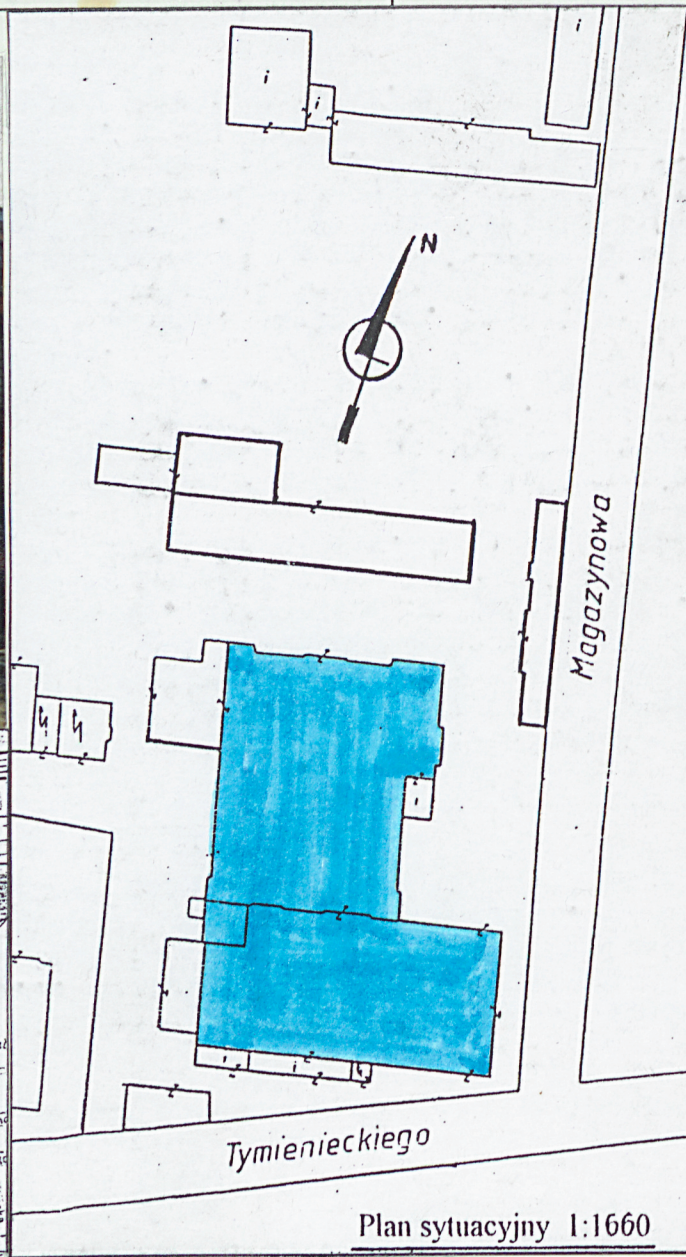
9. Użytkownik i jego adres **Łódź**
J.W.

10. Rejestr zabytków **1971**
A-138 z 28.02.2013
Nr. **A/44** data **20.01.**
wpis obszarowy.

11. Zdjęcie rzut przekrój sytuacja orientacyjna



Lokalizacja
objektu
1:25000



Plan sytuacyjny 1:1660

12. Autorzy, historia obiektu, określenie stylu.

Henryk Grohman najstarszy syn Ludwika i jednocześnie zwierzchnik firmy wyłączył z istniejącego przedsiębiorstwa własną nieruchomość nr hip. 1160b. W latach 1889 - 1903 pobrał na niej samodzielny zespół fabryczno - rezydencjonalny. W 1888r powstał projekt budowy nowej 2 piętrowej przędzalni cienkoprzędnej autorstwa Hilarego Majewskiego zrealizowany w 1889r. Obecnie jest to budynek nr 44. Obok od str zach. wystawiono nieistniejący już budynek kotłowni wraz z wysokim kominem oraz w 1893 w części półn. - zach. nową maszynownię.

W 1894r od str. południowej do przędzalni dobudowano częściowo podpiwniczony parterowy shed tkalni żakardowej na 150 warsztatów wg. proj. Franciszka Chełmińskiego (obecnie jest to bud nr 47).

W 1 1896 - 97 rozbudowano ją od strony wschodniej z przeznaczeniem na przędzalnię żakardową. Jednocześnie w tym samym czasie nadbudowano dwie kondygnacje klatki schodowej w obecnym bud nr 46 umieszczając na najwyższym piętrze zbiornik wody z urządzeniem filtracyjnym (wieże ciśnień). W 1922r rozbudowano aneks południowo - wschodni umieszczając tam drugą tkalnię żakardową a do elewacji południowej (pierwszej tkalni) dobudowano podstawę elektryczną - obecnie bud nr 50.

cd. zał. nr 1

13. Opis (sytuacja, materiał i konstrukcja, rzut, bryła, elewacje, wnętrze wyposażenie instalacje)

Usytuowanie

Przędzalnia cienkoprzędna zlokalizowana w południowo - wschodniej części terenu I.S.S.B. "Centrum" przy Tymienieckiego 22/24 w Łodzi. Jej najbliższe otoczenie stanowią: od południa ul. bpa Tymienieckiego, od północy wolny plac po wyburzonych magazynach przędzalni. Od wschodu ulica Magazynowa, od zachodu asfaltowa droga dojazdowa Łódzkiej Strefy Ekonomicznej.

Materiał i konstrukcja

Bud nr 44 - 4-ro kondygnacyjny, ławy fundamentowe i stropy żelbetowe, ściany fundamentowe z cegły pełnej. Konstrukcję nośną budynku stanowią ściany murowane z czerwonej nietynkowanej zewnętrznie cegły na zaprawie cementowo - wapiennej oraz słupy żeliwne i słupy z cegły pełnej o zmiennych przekrojach. Ściany działowe z cegły pełnej. Stropy między-kondygnacyjne odcinkowe oparte na słupach żeliwnych i żelbetowe oparte na filarach murowanych. Stropodach żelbetowy, dwuspadowy ze świetlikiem. Pokrycie papą. 3 klatki schodowe żelbetowe monolityczne. Posadzki lastriko. Okna stalowe, krosnowe, pojedyncze z uchylnymi lufcikami. Stolarka drzwiowa płytowa i stalowa w ciągach komunikacyjnych.

Bud nr 46 wieża ciśnień - materiał i konstrukcje jak wyżej poza dwoma najwyższymi kondygnacjami gdzie stropy drewniane oraz w dwóch ostatnich kondygnacjach drewniana klatka schodowa. Konstrukcję dachu stanowi stropodach krokwiowo - płatwinowy. Dach kopertowy. Na dwóch ostatnich kondygnacjach podłoga drewniana.

Bud nr 47 dawnej tkalni, parterowy, częściowo podpiwniczony o 3 ścianach własnych. Ściany fundamentowe z cegły pełnej, nośne z cegły czerwonej zewnętrznie nietynkowanej na zaprawie cementowo - wapiennej i słupy żeliwne. Ściany działowe z cegły. Strop nad piwnicą odcinkowy na belkach stalowych. Konstrukcję dachu stanowi stropodach drewniany dwuspadowy oparty na słupach żeliwnych. Pokrycie dachu papą. Posadzki piwnice - betonowe, parter - terrakota lastriko, parkiet. Drzwi metalowe jedno i dwuskrzydłowe. Ślusarka okienna przemysłowa pojedyncza z kratami, w dachu świetliki o konstrukcji drewnianej.

Bryła

Przędzalnia cienkoprzędna stanowi kompleks przylegających do siebie budynków połączonych funkcjonalnie. Tworzą one dość zwartą 3 piętrową bryłę założoną na rzucie prostokąta, której dominantę wysokościową stanowi czworoboczna, 4-ro piętrowa wieża. Od południa i południowego wschodu do 3 piętrowego korpusu głównego przylegają parterowe aneksy (bud nr 47), które swoją addycyjnością określają fazowość powstania kompleksu. Czterokondygnacyjny ryzalit od str. północno - wschodniej korpusu głównego posiada najbardziej rozczłonowaną bryłę. (d.bud. socjalny) Zawiera on główny ciąg komunikacyjny (klatkę schodową i dźwig) połączony korytarzem z przylegającym od str północno - zachodniej dwupiętrowym budynkiem dawnej maszynowni. (obecnie współczesny)

cd. zał. nr 2

14. Kubatura bud 44 - 44887,99 m ³ bud 46 - 2173,87 m ³ bud 47 - 10865,80 m ³	15. Powierzchnia użytkowa bud 44 - 9444,00 m ² bud 46 - 298,28 m ² bud 47 - 2231,78 m ²	16. Przeznaczenie pierwotne przemysłowe: przędzalnia, tkalnia	17. Użytkowanie obecne nieużytkowana
18. Prace budowlane i konserwatorskie, ich przebieg i dokumentacja - Inwentaryzacja budynków oddziału A dla Zakładów Przemysłu Bawełnianego im. Obr. Pokoju w Łodzi 1971r. - Orzeczenie techniczne wytrzymałości stropów. Opinia Techn Nr 72/52 B/2/74 aut. prof dr Jerzy Sułocki Łódź 1975r. - Orzeczenie wieży ciśnień maj 1991r. autor mgr inż J. Jaros - Operat szacunkowy wartości rynkowej nieruchomości, październik 1996r. prace budowlane patrz pkt 12.		19. Stan zachowania (fundamenty, ściany zewnętrzne, ściany wewnętrzne, sklepienia, stropy konstrukcje dachowe, pokrycie dachu, wyposażenie i instalacje) - Elementy konstrukcyjne w stanie dobrym (słupy, konstrukcje stropów) - Ściany nośne od str. zewn. i wewn. wskazują silne zawilgocenia na wszystkich kondygnacjach. W wielu miejscach zmurszenia cegieł i wypłukania zaprawy. Zniszczona ślusarka okienna. Część dachu od str północnej posiada ubytki pokrycia.	
		20. Najpilniejsze postulaty konserwatorskie Przeprowadzić prace remontowo - adaptacyjne dla nowego użytkownika. Pilnie przeprowadzić konserwację przeciekającego dachu.	

21. Akta archiwalne (rodzaj akt, numer i miejsce przechowywania)

W.A.P.Ł Łódź Pl. Wolności 1

R.G.P. Wydz. Bud. Sygn. 6346, 592

24. Uwagi różne

-

25. Opracował:

tekst mgr Elżbieta Kajzer

imię, nazwisko, data, podpis

plany, rysunki mgr Elżbieta Kajzer

imię, nazwisko, data, podpis

zdjęcia, fotogr. mgr Elżbieta Kajzer

imię, nazwisko, data, podpis

miejsca przechowywania negatywów

... MKZ-Łódź

Karta po wypełnieniu podlega ochronie na podstawie przepisu prawa autorskiego

22. Bibliografia

- S. Pytlaś "Dzieje Łódzkich Zakładów Przemysłu Bawełnianego im. Obrońców Pokoju w l. 1897 - 1977 W-wa, Łódź 1979r

PKZ Łódź 1985 Dok. hist - arch. "Zespół Rezydencjonalno - Fabryczny L. Grohmana w Łodzi.
autor: Małgorzata Szczepańska.

26. Adnotacje o inspekcjach, informacje o zmianach (daty, imiona i nazwiska wypełniających)

-

23. Źródła ikonograficzne i fotografia (rodzaj, miejsca przechowywania, sygnatury)

27. Załączniki

1-6

1. Miejscowość Łódź	2. Obiekt (nazwa jak w karcie) Zespół przędzalni cienkoprzędnej H. Grohmana	3. Zawartość wkładki (nazwa obiektu lub materiału uzupełniającego) cd. pktu 12
------------------------	---	---

Fabryka Henryka Grohmana weszła w skład fuzji, która nastąpiła 18 listopada 1921r: połączyły się upadające Zakłady Karola Scheiblera i Ludwika Grohmana przyjmując nazwę "Zjednoczone Zakłady Przemysłowe K. Scheiblera i Ludwika Grohmana. Mimo pomocy rządowej i interwencji samego ministra Eugeniusza Kwiatkowskiego przedsiębiorstwem wstrząsnęły kolejne kryzysy. W 1932r Bank Gospodarstwa Krajowego przejął 55% akcji należących do akcjonariuszy. Wybuch II wojny światowej przerwał produkcję Zjednoczonych Zakładów a po wojnie zostały przejęte przez Skarb Państwa zmieniając wielokrotnie nazwę. Najdłużej funkcjonowały jako Zakłady Przemysłu Bawełnianego im. Obrońców Pokoju "Uniontex" a fabryka Grohmanowska w jej obrębie jako Zakład "A". W tym czasie w ramach bieżących remontów wykonano szereg prac w budynkach fabrycznych. W przędzalni cienkoprzędnej Henryka Grohmana w latach 1953 - 1957 do największych należały:

W budynku nr 44 od str. północno-wschodniej (budynek socjalny) podwyższono nieużyteczny ^{stawiany} strych oraz wprowadzono stropy monolityczne żelbetowe w miejsce drewnianych. Nad III kondygnacją wprowadzono stropodach.

Całkowicie zmieniono układ nośny w korpusie głównym (nr bud 44) przędzalni wprowadzając w miejsce drewnianych stropy grzybkowe nad parterem, I i II p oraz stropodach żelbetowy monolityczny nad III p.

W wieży ciśnień (bud nr 46) zastąpiono konstrukcję nośną oparcia zbiorników wodnych przez wprowadzenie rusztu z belek dwuteowych. Wymieniono tam również drewnianą konstrukcję ^{na} na współczesną poza dwoma ostatnimi kondygnacjami. W 1959r rozbudowano budynek starej maszynowni przylegający do przędzalni w północno - zachodnim narożu. Jest to obecnie całkowicie współczesna otynkowana 2 piętrowa bryła. Poza tym w zespole wykonywano szereg bieżących napraw i modernizacji.

W latach 90-tych XXw zespół przędzalni wraz z całym zakładem A przekazany został ^{niemu} prawem następcy "Uniontexu", tj. Przedsiębiorstwu P.P.U. "Wester" a od roku 1997 Łódzkiej Specjalnej Strefie Ekonomicznej SA. Zespół ten wchodzi w skład kompleksu "Centrum" Ł.S.S.E.

Na miejscowym planie zagospodarowania przestrzennego dla obszaru miasta Łodzi opracowanym w 1998r zespół budynków przędzalni Henryka Grohmana oznaczono symbolem 5 PU z określeniem bezwzględego utrzymania poza shedem od str południowej - nr bud 47.

Styl: Układ przestrzenny, elewacje, zastosowane rozwiązania konstrukcyjne nie odbiegają od standardowego budownictwa przemysłowego XIX - wiecznej Łodzi. Przędzalnia stanowi jednak kontekst treściowy i przestrzenny dla pobliskiej rezydencji Henryka Grohmana.

Wkładkę założył:

mgr Elżbieta Kajzer

(imię, nazwisko, data)

Miejsce przechowywania negatywów:

1. 1. 1.

WOJEWÓDZKI ODDZIAŁ
SŁUŻBY OCHRONY ZABYTKÓW
90-301 Łódź, ul. Piotrkowska 252/254
tel./fax 636-37-67, tel 636-37-69
REG. 004343702 NIP 725-14-04-997

1. Miejscowość Łódź	2. Obiekt (nazwa jak w karcie) Zespół przedzalni cienkoprzędnej H. Grohmana	3. Zawartość wkładki (nazwa obiektu lub materiału uzupełniającego) cd. pktu 13
------------------------	---	---

Przykryty jest on dwuspadowym dachem. Wejście główne do przedzalni od strony południowo - zachodniej w zadaszeniu parterowej wiaty.

Plany

Wszystkie budynki kompleksu założone są na planie regularnym; prostokąta zbliżonego do kwadratu. Korpus główny (zespół nr 44) charakteryzuje układ 2 - traktu z ciągiem komunikacyjnym biegnącym poprzecznie na osi wschód - zachód oraz leżącymi po obu jego stronach jednoprzestrzennymi halami. Od strony północnej hale mniejsze z siatką żeliwnych słupów wyznaczających nawy, od str. południowej hale większe z murowanymi filarami. Ten zasadniczy układ powtarza się na wszystkich kondygnacjach. Poprzeczny ciąg komunikacyjny zamykają klatki schodowe: od wschodu w ryzalicie (z pomieszczeniami socjalnymi), od zach. w przylegającym budynku dawnej maszynowni. W południowo - zach. narożniku korpusu głównego znajduje się założona na planie kwadratu wieża z trzecią klatką schodową.

Zespół budynków nr 47 składający się zasadniczo z dwóch parterowych podpiwniczonych prostokątnych hal wraz z zadaszeniem od str zach. tworzy południowy człon przedzalni.

Elewacje bud nr 44

północna - wykonana w czerwonej nietynkowanej cegle, 4-ro kondygnacyjowa, 11 osiowa z 1 osiowymi zryzalitowaniami na skrajach. Podziały horyzontalne wyznaczone są rzędami równomiernie rozmieszczonych prostokątnych zwieńczonych odcinkiem okien fabrycznych z wąskimi parapetami i gzymsami podokiennymi. Okna II i III kondygnacji umieszczone w płytkich niszach utworzonych pilastrowymi zgrubieniami filarów międzyokiennych. Ścianę elewacji wieńczy pas ogniomuru. Analogiczna jest elewacja zach. Nie posiada jednak ryzalitów. Od strony południowej flankowana jest wieżą ciśnien z wejściem w przyziemi do wnętrza budynku. Od strony północnej przylega do elewacji prostopadła bryła 3 kondygnacyjnego otynkowanego, współcześnie przebudowanego budynku st. maszynowni.

elewacja wschodnia - z czerwonej nietynkowanej cegły, 4-ro kondygnacyjna z podwójnym prostokątnym zryzalitowaniem. Wyeksponowany jest człon ryzalitu zawierający klatkę schodową. Posiada zaokrąglone narożniki a wysokie międzypiętrowe okna bliźniacze umieszczone są w profilowanych gliifach. Na półpiętrze obwiedzione dekoracyjnie wałkiem i ogzymsowaniem. Otwory 2-go półpiętra są wyższe z nadświetlem, zwieńczone pełnym łukiem i umieszczone w niszy. W elewacji wschodniej wyraźnie artykułowane są kondygnacje gzymsami kordonowymi. Okna rozmieszczone w rzędach nierównomiernie, prostokątne, zamknięte odcinkiem z fabryczną ślusarką.

Elewacje bud nr 47

powtarzają się schematycznie z czerwonej cegły, parterowe, w zwieńczeniu ściany posiadają poziomy pas ogniomuru. Artykulację stanowią prostokątne zamknięte odcinkiem okna powtarzające się rytmicznie. Umieszczone są one w płycinach wyznaczonych równomiernie pilastrami. Od str. zach. przylega do budynku na całej szerokości współczesna wiatła zawierająca wejście do wnętrza.

Budynki nr 44, 46, 47 pozbawione są ciekawszych elementów wystroju wnętrz oraz zabytkowych elementów konstrukcyjnych. Wyposażone są w następujące instalacje: wod - kan + instalacje p. poż., CO, elektryczną, siły, odgromową, wentylację mechaniczną, 2 dźwigi towarowe. Instalacje nieczynne - odłączone.

Wkładkę założył: mgr Elżbieta Kajzer

(imię, nazwisko, data)

Miejsce przechowywania negatywów:

1. Miejscowość Łódź	2. Obiekt (nazwa jak w karcie) Zespół przędzalni cien- koprzednej H. Grohmana	3. Zawartość wkładki (nazwa obiektu lub materiału uzupełniającego) Strona A Fotografie - stan aktualny Strona B Fotografie - stan aktualny
-------------------------------	---	--



il 1 widok na przędzalnię od str. połudn. - zach.

il 2 elewacja północna przędzalni



il 3 widok na elewację zach. z rozbudowaną maszynownią półn - zach.



Wkładkę założył:

mgr Elżbieta Kajzer
(imię, nazwisko, data)

Miejsce przechowywania negatywów:

WOJEWÓDZKI ODDZIAŁ
SZYBRY OCHRONY ZABYTKÓW
80-301 ŁÓDŹ, ul. ... 37-89
tel./...
REG. 004343702 NIP 72-14-04-897



il 4 widok na narożnik półn. - wsch.



il 5 shedowy bud. d. tkalni nr 47 od str. połudn.



il 6 wejście do piwnic w zadaszeniu windy od str. zach.



il 7 powtarzający się detal architektoniczny na elewacji

1. Miejscowość

Łódź

2. Obiekt (nazwa jak w karcie)
Zespół przędzalni cien-
koprzędnej H. Grohmana

3. Zawartość wkładki (nazwa obiektu lub materiału uzupełniającego)

Strona A Fotografie - stan aktualny

Strona B Fotografie - stan aktualny



il 8 wejście do wieży /str. zach./



il 9 wnętrze hali przędzalni



il 10 widok od str. półn. - zach.

Wkładkę założył:

mgr Elżbieta Kajzer
(imię, nazwisko, data)

Miejsce przechowywania negatywów:

WOJEWÓDZKI OŚRODEK
SŁUŻBY OCHRONY
90-381 Łódź, ul. Piotrkowa 11
tel./fax 636-37-67, tel. 636-37-69
REG. 004343702 NIP 636-37-697



il 11 narożnik połudn. - zach.

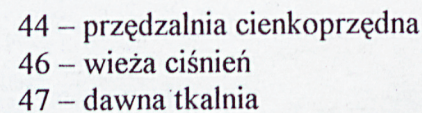


il 13 ryzalit w elewacji wschodniej



il 12 parterowy bud. nr 47 d. tkalni od str. połudn.

arch. H. Majewski - przekrój.



RZUT PARTERU 1: 610

WOJEWÓDZKI ODDZIAŁ
SŁUŻBY OCHRONY ZABYTEKÓW
90-351 Łódź, ul. Polkowska 252/254
tel./fax 636-37-67, tel. 636-37-69
REG. 004343702 NIP 725-14-04-997

Architectural drawing of a large industrial building, likely a factory or warehouse, featuring a gabled roof and a series of vertical structural supports. To the left, a smaller building with arched windows is visible. The drawing includes handwritten notes in Russian, such as "Вид с юго-запада" (View from the southwest) and "Б. Труманов" (B. Trumanov).

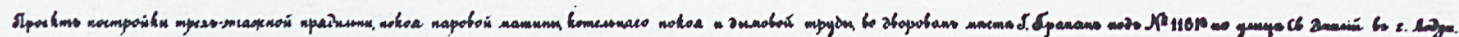
დავით აღმაშენებლის ძეგლი

Задача на 2000. Аб.

Łódź

Zespół przędzalni cien-
koprzędnej H. Grohmana

Strona A Archiwalia. Proj z 1888 H. Majewskiego elewacja wsch.
Strona B Archiwalia. Proj z 1888 H. Majewskiego nieistniejącej
kotłowni, maszynowni i komina fabrycznego.



mgr Elżbieta Kajzer.
(imię, nazwisko, data)

•

WOJEWODZKI ODDZIAŁ
SŁUŻBY OCHRONY ZABYTEKÓW
90-361 Łódź, ul. Piotrkowska 252/254
tel./fax 636-37-67, tel. 636-37-69
REG. 004343702, NIP 725-14-04-997

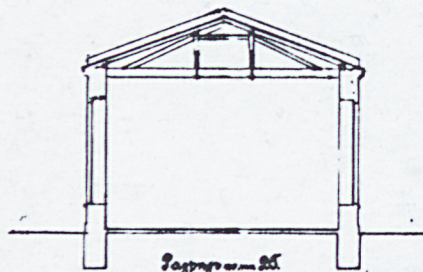
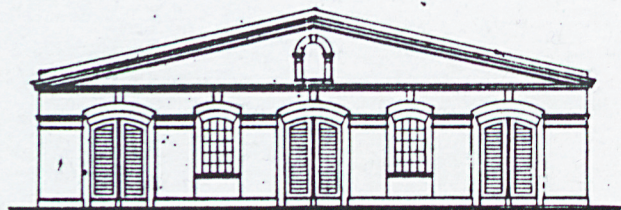
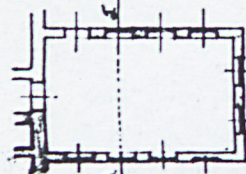


Figura 2a. D.

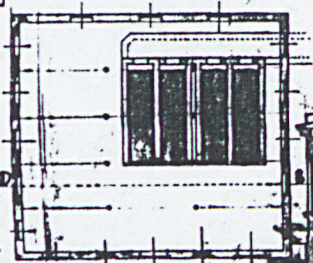


facade frontonului notat.

Notarea conexiunii noului sistemului de incalzire cu sistemul
de gaze este realizat prin intermediul unui sistem de gaze
care este conectat la sistemul de gaze prin intermediul
unui sistem de gaze. Acest sistem de gaze este conectat
la sistemul de gaze prin intermediul unui sistem de gaze.



Planul etajului superior al casei.



Secțiunea transversală a casei.

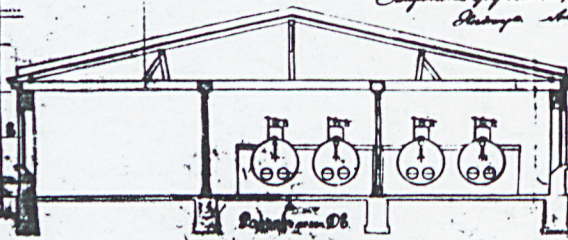
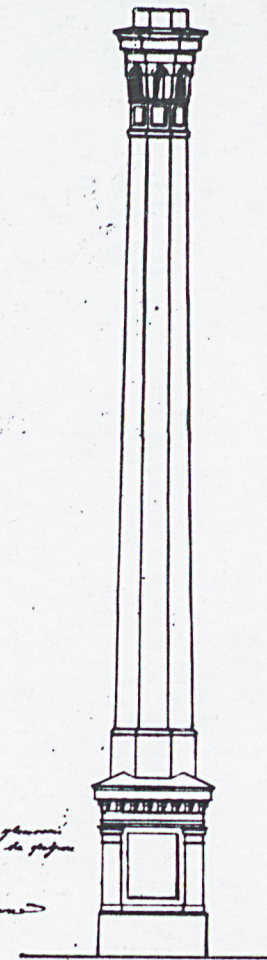


Figura 3a. D.



facade a casei, detaliu al sistemului de gaze.

