

1. Obiekt D. TOWARZYSTWO AKCYJNE ZAKŁADÓW PRZEMYSŁOWYCH LUDWIKA GROHMANA

2. Czas powstania

3. Miejscowość

1331 WODOCIĄGOWA WIEŻA CIŚNIEN - PRZEMYSŁOWA

1897

ŁÓDŹ

11. Wieża ciśnień i d. kotłownia od pld., neg. 1600/817/5. Elewacja pld. wieży, neg. 1600/817/4. Orientacja.



4. Adres

Łódź 90-349  
ul. Ks. Biskupa W. Tymienieckiego 22/24

nr działki 80/5  
nr hipoteczny [redacted]

5. Przynależność administracyjna

województwo łódzkie

gmina Łódź  
powiat łódzki

6. Poprzednie nazwy miejscowości

Łódź, ul. św. Emilii, ul. 8-go Marca

7. Przynależność administracyjna  
przed 1 VI 1975

województwo łódzkie

powiat Łódź

8. Właściciel i jego adres

Łódzka Specjalna Strefa Ekonomiczna  
Łódź 90-349  
ul. Ks. Biskupa W. Tymienieckiego 22/24  
tel. (042) 6762753

9. Użytkownik i jego adres

Steijn Paper Sp. z o.o.  
Łódź 90-349  
ul. Ks. Biskupa W. Tymienieckiego 22/24

10. Rejestr zabytków

Nr A/44 (zespół) data 20.01.1971

A/138 z 25.02.2013





## 12. Autorzy, historia obiektu, określenia stylu

W 1842 r. do Łodzi przybył Traugott Grohman. Przybył do Królestwa Polskiego ok. 1822 r. z Saksonii, wcześniej prowadził działalność w Warszawie i Zgierzu. Od władz otrzymał teren położony na północnym skraju posiadał wodno-fabrycznych z d. młynem Lamus przy śluzie na źródle płynącym z parku Źródłiska i budynkiem należącym wcześniej do Wendischa. W 1844 r. wznosił piętrowy bud. mieszkalno-fabryczny. W 1874 r. wydzierżawił kolejne działki o nr hip. 1155-1160 i uruchomił przędzalnię i tkalnię. Po śmierci ojca (1874 r.), fabrykę odziedziczył Ludwik Grohman. W 1889 r., po jego śmierci przedsiębiorstwo przekształcono w rodzinną spółkę akcyjną, zarządzaną przez Henryka.

W końcu XIX w. przedsiębiorstwo przeżywa największy rozwój; założenie poszerzono m.in. o przędzalnię, tkalnię. W 1897 r., obok kotłowni i przędzalni wzniesiono pięciokondygnacyjną, wodociągową wieżę ciśnieniową, zaprojektowaną przez architekta miejskiego Franciszka Chełmińskiego. W przyziemiu wieży usytuowano pompownię z pompami tłokowymi o napędzie parowym, dostarczanej z pobliskiej kotłowni. Wieżę wyposażono przynajmniej w jeden, prostopadłościenny zbiornik wody o pojemności ok. 75 m<sup>3</sup>, który zamontowano na V kondygnacji (długość - 5,2 m, szerokość - 5,2 m, wysokość - 2,6 m).

Wodociągowa wieża ciśnieniowa gromadziła wodę do celów technologicznych, socjalnych oraz przeciwpożarowych. Początkowo wodę ujmowano z cieku wypływającego z parku Źródłiska, po gwałtownym wzroście jej zużycia wykopano własną studnię głębinową. Wodę technologiczną gromadzono także w stawie, zajmującym centrum posesji.

I wojna światowa przyniosła firmie duże straty. W celu ich przezwyciężenia w 1921 r. spółka połączyła się z Towarzystwem Akcyjnym Manufaktur Bawełnianych Karola Scheiblera, przyjmując nazwę Zjednoczone Zakłady Włókiennicze K. Scheiblera i L. Grohmana Sp. Akcyjna w Łodzi. Wspólny zarząd przedsiębiorstw powołano 2 lata wcześniej.

Dokończenie opisu - Załącznik Nr 1

## 13. Opis ( sytuacja, materiał i konstrukcja, rzut, bryła, elewacje, wnętrza, wyposażenie, instalacje )

**Sytuacja.** Fabryka d. Towarzystwa Akcyjnego Zakładów Przemysłowych Ludwika Grohmana, ob. Łódzka Specjalna Strefa Ekonomiczna, znajduje się w pld.-wsch. części XIX wiecznej Łodzi, przy ul. Tymienieckiego 22/24. Teren fabryki na planie wieloboku o nieregularnym kształcie, od pln. ograniczony ul. Fabryczną, od zach. ul. Targową i parkiem J. Kilińskiego, od pld. ul. Tymienieckiego i od wsch. ul. Magazynową. Wodociągową wieżę ciśnieniową wzniesiono w zabudowie zwartej, rozciągającej się wzdłuż pln. granicy działki. Wieża od pln. zwarta jest z d. przędzalnią odpadkową, od zach. z kotłownią, od wsch. z d. laboratorium.

**Materiał.** Obiekt posadowiony na fundamencie ceglanym. Ściany murowane są z cegły ceramicznej pełnej na zaprawie wapienno-cementowej. Ściany od zewnątrz i wewnątrz ceglane, spoinowane. Tynki wewnętrzne położono w części wsch., dwukondygnacyjnej wieży, malowane. Stropy nad parterem segmentów bocznych ceramiczne, systemu Kleina, nad piętrem drewniane, z podsufitką. Strop nad parterem wieży drewniany, belkowy, nagi z podłogą drewnianą. Ze stropów pozostałych kondygnacji do dziś zachowały się częściowo szyny stalowe, stanowiące podstawę do zabudowy obejmów roboczych (drewnianych i stalowych), wokół zbiorników. Posadzki w piwnicy oraz w częściach bocznych betonowe. Konstrukcja dachu wtórna, dwuspadowa, o małym kącie nachylenia. Więźbę dachową stanowi ruszt z szyn stalowych, a pokrycie dachu papa na deskowaniu pełnym. Komunikacja pionowa realizowana była za pomocą schodów zabiegowych i jednobiegowych, drewnianych, policzkowych. Otwory okienne zamknięte ceglanym łukiem odcinkowym oraz pełnym. Ślusarka okienna metalowa, pojedyncza, z drobnymi podziałami wewnętrznymi. Drzwi zewnętrzne metalowe, dwuskrzydłowe, prostokątne z nadświetlem. Brak wewnętrznej stolarki drzwiowej.

**Plan.** Wieża posadowiona jest na rzucie prostokąta wydłużonego na osi wsch.-zach. z wejściem od pld. W przyziemiu i piwnicy wieży pierwotnie umieszczono stację pomp, w okresie powojennym w części wsch. wieży urządzono pomieszczenie laboratorium. Kondygnacje I - V służyły organizacji komunikacji pionowej. Kondygnacje III - V do 1998 r. wypełnione były prostopadłościennymi zbiornikami wody z obejmami obsługi.

**Bryła.** Wieża podpiwniczona, pięciokondygnacyjna z wysokim parterem. Bryła obiektu urozmaicona, prostopadłościenna, kubiczna; z segmentu dwukondygnacyjnego, "przysadzistego", wyprowadzono trzy kondygnacje "strzeliste" wieży, podkreślając indywidualność obiektu i jego dominację nad okoliczną zabudową. Obiekt przykryty dachem dwupołaciowym o małym kącie nachylenia połaci.

**Elewacje** ceglane, spoinowane, z charakterystycznym detałem architektonicznym kształtowanym w cegle. Otwory okienne zamknięte łukiem odcinkowym oraz pełnym o zróżnicowanej wielkości, z ceglanymi parapetami. Elewacja frontowa (pld.) kondygnacji I - II czteroosiowa - skrajna oś zach. w przyziemiu zasłonięta przez parterową dobudówkę. Otwory okienne i drzwiowe parteru zamknięte łukiem pełnym, rozglifione. Parter do wysokości 2/3 tynkowany, malowany. Oś drugą od wsch. stanowią prostokątne, dwuskrzydłowe drzwi blaszane z nadświetlem, poprzedzone podestem; następna oś zasłonięta arkuszem blachy. Elewacja parteru podkreślona prostym gzymsem. Naroża kondygnacji II ujęte w lizeny, skrajne osie w postaci płycin z oknami zamkniętymi łukiem odcinkowym, zwieńczone prostym gzymsem konsolkowym, na którym oparto grzebień z motywem zaczerpniętym z gotyckiej architektury obronnej (krenelażu). Osie centralne lekko wysunięte przed lico muru. Okna zamknięte łukiem odcinkowym kondygnacji II - IV umieszczono w płycinach także zamkniętych, rozdzielone pozorną lizeną z wąską płyciną. Ostatnią kondygnację wypełnia płycina zwieńczona pozornym trójkątnym szczytem z masywnym gzymsem konsolkowym i flankowana jest wąskimi blendami z łukiem ostrym. Na osi ostatniej kondygnacji nad oknem zwieńczonym łukiem odcinkowym umieszczono płycinę zwieńczoną ostrym łukiem, flankowaną czterema wąskimi otworami okiennymi zamkniętymi łukiem odcinkowym - otwory okienne w górnej części przerywają potrójny, uskokowy gzymś. Z naroży elewacji wyprowadzono masywne sterczyny o przekroju kwadratowym, lekko rozszerzające się w zwieńczeniu, wsparte na gzymśie konsolkowym. Naroża na wysokości stropu IV kondygnacji z kutymi kotwami, stanowiącymi przykład wykorzystania elementów konstrukcyjnych dla celów estetycznych.

Dokończenie opisu - Załącznik Nr 1



<p>14. Kubatura</p> <p>1 623 - m<sup>3</sup></p>	<p>15. Powierzchnia użytkowa</p> <p>222,2 m<sup>2</sup></p>	<p>16. Przeznaczenie pierwotne</p> <p>Wodociągowa wieża ciśnień, pompownia.</p>	<p>17. Użytkowanie obecne</p> <p>Nieużytkowana od ok. 1975 r. Nawa wsch. użytkowana do ok. 1995 r. jako laboratorium</p>
<p>18. Prace budowlane i konserwatorskie</p> <p>Prace remontowe po II wojnie światowej ograniczały się głównie do remontów bieżących, napraw stolarki okiennej i drzwiowej, konserwacji pokrycia dachu, wymiany instalacji.</p> <p>Na pocz. lat 70. XX w. wymieniono konstrukcję dachu z drewnianej na metalową.</p> <p>W 1998 r. zdemontowano zbiorniki wody oraz instalacje.</p>		<p>19. Stan zachowania ( fundamenty, sciany zewnętrzne, ściany wewnętrzne, sklepienia, stropy, konstrukcje dachowe, pokrycie dachu, wyposażenie i instalacje )</p> <p>Stan zachowania wieży jest zły. Strop drewniany, belkowy przegniły. Pozostałe stropy pozbawione podłóg z mocno skorodowanymi dwuteownikami. Ściany zewnętrzne w dostatecznym stanie technicznym, mocno zawilgocone. pokrycie dachu nieszczelne, mocno przegnite. Piwnica częściowo zasypana materiałem różnego pochodzenia, fundamenty zawilgocone.</p> <p>Schody przegniłe - brak komunikacji pionowej. W 1998 r. dla celów bezpieczeństwa budowli wycięto 3 zbiorniki wody (kondygnacji III - V).</p> <p>Instalacje zdewastowane. Sprawne pozostają tylko w nawie wsch. oraz instalacja odgromowa.</p> <p>Elewacje utrzymały pierwotny detal architektoniczny. Ślusarka okienna wymaga oszklenia.</p>	
		<p>20. Najpilniejsze postulaty konserwatorskie</p> <p>Wodociągowa wieża ciśnień prezentuje wartości architektoniczne oraz historyczno-techniczne, odnoszące się do początków i rozwoju d. Towarzystwa Akcyjnego Zakładów Przemysłowych Ludwika Grohmana oraz przemysłu łódzkiego. Obiekt zaprojektowany przez F. Chelmińskiego wyróżniony został urozmaiconą, wolnostojącą bryłą oraz detalem architektonicznym. Plastyczny wyraz kondygnacji elewacji wieży jest znacznie bogatszy od otaczających ją budynków. Obiekt klasyfikujemy w grupie wież niosących kilka zbiorników na różnych poziomach, wyprowadzonych z szerszej bazy.</p> <p>Wodociągową wieżę ciśnień objąć ochroną prawną, wpis do rejestru zabytków.</p> <p>Programy prac remontowo-budowlanych uzgadniać z Wojewódzkim Konserwatorem Zabytków.</p> <p>Niezwłocznie przystąpić do prac zabezpieczających obiekt przed dalszą degradacją przez warunki fizyczne - naprawa pokrycia dachu, odwodnienie i odgruzowanie piwnicy, uzupełnienie oszklenia.</p>	



21. Akta archiwalne ( rodzaj akt, numer i miejsce przechowywania )

- AP w Łodzi, RGP Wydział Budowlany, sygn. 6337.
- E. Krupiński, Koncepcja adaptacji budynku po kotłowni Zakładu A - dla ŁZPB im. Obrońców Pokoju "Uniontex" w Łodzi, Biuro Studiów i Projektów Przemysłu Włókienniczego, Łódź 1981 r., w: Archiwum ŁSSE w Łodzi.
- M. Różański, Projekt techniczny jednostadionowy adaptacji bud. po kotłowni Zakładu A - architektura - dla ŁZPB im. Obrońców Pokoju "Uniontex" w Łodzi, Biuro Studiów i Projektów Przemysłu Włókienniczego, Łódź 1982 r., w: Archiwum ŁSSE w Łodzi.
- E. Kajzer, Tkalnia Ludwika Grohmana, 1896/1959-80, karta ewidencyjna, Łódź 1999 r., w: Wojewódzki Oddział Służby Ochrony Zabytków w Łodzi.

22. Bibliografia

- M. Jaskulski, Stare fabryki Łodzi, Towarzystwo Opieki nad Zabytkami, O/ w Łodzi, Łódź 1995.
- A. Lorenc-Karczewska, E. Szelągowska, Obraz fabrycznej Łodzi, w: Spotkania z Zabytkami, nr 10/2002, miesięcznik Towarzystwa Opieki nad Zabytkami, ss. 7-9.
- Łódź w latach 1945 - 1960, pod red. E. Rosseta, Towarzystwo Przyjaciół Łodzi, Łódź 1962.
- G. Missalowa, Studia nad powstaniem łódzkiego okręgu przemysłowego. T. I. Przemysł, Wydawnictwo Łódzkie, Łódź 1964.
- I. Popławska, Architektura przemysłowa Łodzi w XIX w., PWN, Warszawa 1973.
- L. Skrzydło, Rody fabrykanckie, Oficyna Bibliofilów, Wyd. II, Łódź.
- K. Stefański, Jak zbudowano przemysłową Łódź. Architektura i urbanistyka miasta w latach 1821 - 1914. Regionalny Ośrodek Studiów i Ochrony Środowiska Kulturowego w Łodzi, Łódź 2001.
- W. Wrzesiński, Fabryka Grohmana. Formowanie wartości, w: Spotkania z Zabytkami, nr 10/2002, miesięcznik Towarzystwa Opieki nad Zabytkami, ss. 10-11.

23. Źródła ikonograficzne i fotograficzne ( rodzaj, miejsce przechowywania, sygnatury )

- Winieta Zakładów Tow. Akcyjnego Ludwika Grohmana w 1913 r., w zbiorach CMW.

24. Uwagi różne

25. Opracował: **Program komputerowy karty - Word for Windows - BSiDZT S. Januszewski**

tekst mgr inż. Krzysztof J. Madziara 15 października 2002 r.

plany, rysunki patrz. p. 21, poz. 1 i 3, mgr inż. Krzysztof J. Madziara lipiec 2002 r.

zdjęcia fotogr. mgr inż. Krzysztof J. Madziara lipiec 2002 r.

miejsce przechowywania negatywów BSiDZT S. Januszewski

**KARTA PO WYPEŁNIENIU PODLEGA OCHRONIE NA PODSTAWIE PRZEPISÓW PRAWA AUTORSKIEGO !**

26. Adnotacje o inspekcjach, informacje o zmianach ( daty, imiona i nazwiska wypełniających )

27. Załączniki

- Nr 1 - Dokończenie opisu rubr. 12 i 13, sytuacja.
- Nr 2 - Dokumentacja fotograficzna.
- Nr 3 - Dokumentacja fotograficzna i rysunkowa.
- Nr 4 - Ikonografia i dokumentacja rysunkowa.
- Nr 5 - Dokumentacja rysunkowa, archiwalna.



1. Miejscowość <b>Ł Ó D Ź</b>	2. Obiekt <b>D. Zakłady L. Grohmana WODOCIĄGOWA WIEŻA CIŚ- NIENI - PRZEMYSŁOWA</b>	3. Zawartość wkładki ( nazwa obiektu lub materiału uzupełniającego ) Dokończenie opisu rubr. 12, sytuacja (verte!).
----------------------------------	--	--

Dokończenie opisu rubr. 12.

Po wojnie zakłady przyjęły nazwę "Pod Zarządem Państwowym Zjednoczone Zakłady Włókiennicze K. Scheiblera i L. Grohmana w Łodzi". Od połowy 1948 r. przedsiębiorstwu nadano nazwę "Państwowe Zakłady Przemysłu Bawełnianego nr 1". W 1949 r. nadano nazwę ZPB im. J. Stalina. 1 stycznia 1952 r. firmę podzielono na 4 samodzielne zakłady w ramach kombinatu: Zakład A obejmował d. zakłady L. Grohmana, od 1956 r. przedsiębiorstwo usamodzielniało się i przyjęło nazwę "ZPB im. Obrońców Westerplatte".

Ok. 1950 r. wywiercono studnię artezyjską o wydajności 50 m<sup>3</sup>. W wieży w tym okresie zamontowane były trzy zbiorniki metalowe wody. Ok. 1963 r. przedsiębiorstwo zostało podłączone do miejskiej sieci wodociągowej. Wieża połączona była instalacją wodociągową z dwoma pozostałymi wieżami ciśnień i dostarczała wodę bezpośrednio do poszczególnych wydziałów przedsiębiorstwa (m.in. farbiarni, tkalni automatycznej). Ok. 1975 r. wieżę wodną (zbiorniki) i pompownię wyłączono z eksploatacji. Od tego czasu obiekt ulega powolnej degradacji.

1 stycznia 1962 r. przeprowadzono komasację przedsiębiorstw państwowych - połączono rozdzielone wydziały w Łódzkie Zakłady Przemysłu Bawełnianego im. Obrońców Pokoju w Łodzi. W kolejnych latach do nazwy dodano człon "UNIONTEX".

Zmiany ustrojowe przełomu lat 80. i 90. XX w. w Polsce, załamanie rynków wschodnich, przyczyniły się do poważnego kryzysu firmy. W związku z tym 1 kwietnia 1993 r. nastąpił podział jednego z największych kombinatów w Europie - z "UNIONTEXU" wydzielono państwowe Przedsiębiorstwo Produkcyjno-Usługowe "WESTER". Firma przejęła wraz z zadłużeniem głównie obiekty zakładów L. Grohmana. Wkrótce przedsiębiorstwo upadło i na jego terenie, w kwietniu 1997 r., rozporządzeniem Rady Ministrów na okres 20 lat powołano Łódzką Specjalną Strefę Ekonomiczną. W 1998 r. wycięto trzy zbiorniki wody i wieżę ciśnień z kotłownią oraz prężalnią odpadkową wydzierżawiono firmie Steijn Paper Sp. z o.o., która - podobnie jak ŁSSE - nie wykazuje zainteresowania rewitalizacją obiektu.

Wieża ciśnień to budynek przemysłowy, o wystroju architektonicznym elewacji operującym detalem stylowym, historyzującym, charakterystycznym dla XIX w. budownictwa użyteczności publicznej, przemysłowego. Plastyczny wyraz elewacji urozmaicony został repertuarem form zaczerpniętych ze średniowiecznej architektury obronnej. Wieżę tę klasyfikujemy w grupie wież bez wyraźnego zewnętrznego podziału na trzon służący komunikacji i głowicę mieszczącą zbiorniki wody.

Dokończenie opisu rubr. 13.

Elewacja wsch. do wysokości drugiej kondygnacji zasłonięta przez parterową dobudówkę. W 2 płycinach II kondygnacji elewacji, wyznaczonych przez lizeny, okna zamknięte łukiem odcinkowym. Elewację wieńczy gzyms konsolkowy wyłamany na lizenach z grzebieniem zaczerpniętym z gotyckiej architektury obronnej, w formie murku naddachowego. Kondygnacje III - V ujęte w lizeny z płyciną zamkniętą łukiem odcinkowym na osi 2 i 3 piętra. Ostatnia kondygnacja powtarza ogólny schemat kompozycji elewacji płd. - okna wypełniono blendami. Elewacja płn. zasłonięta do wysokości II kondygnacji prężalnią odpadkową, powtarza schemat kompozycji elewacji płd. Elewacja zach. zasłonięta do wysokości piętra kotłowni, kształtowana analogicznie do elewacji wsch.

**Instalacje.** Elektryczna, odgromowa, grzewcza (CO), wodna i kanalizacyjna - zdewastowane. Odgromowa. Wodna, kanalizacyjna, elektryczna we wsch. nawie bocznej sprawne.

Wkładkę założył: mgr inż. Krzysztof J. Madziara 15 października 2002 r.

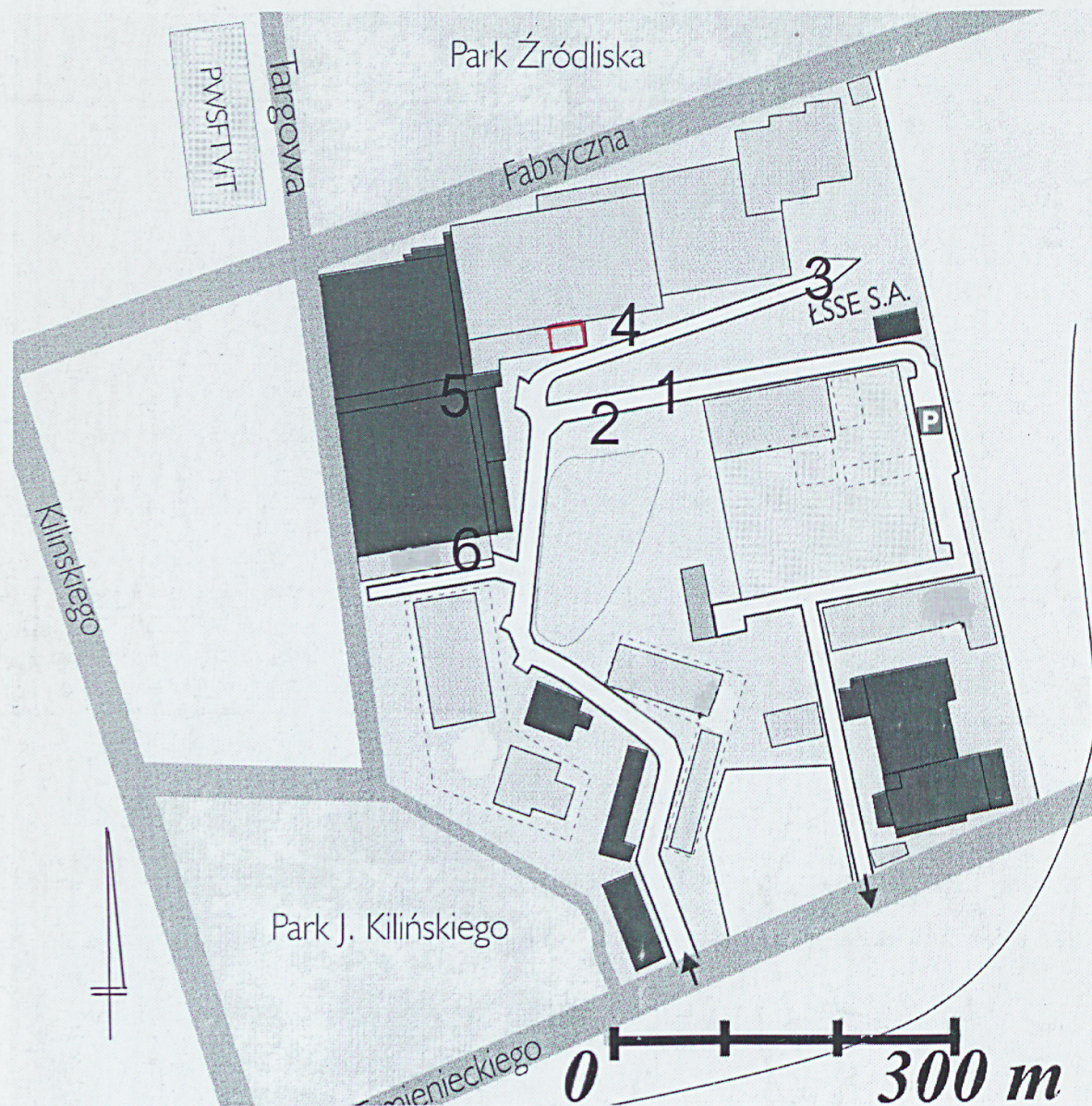
Miejsce przechowywania negatywów: BSiDZT S. Januszewski



# PLAN SYTUACYJNY Fragment

- 1 - wieża ciśień
- 2 - kotłownia
- 3 - magazyn
- 4 - przedziałnia odpadkowa
- 5 - tkalnia żakardowa
- 6 - tkalnia automatyczna

Skala 1:6500





1. Miejscowość

ŁÓDŹ

2. Obiekt D. Zakłady L. Grohmana  
**WODOCIĄGOWA WIEŻA CIŚ-  
NIENIEŃ - PRZEMYSŁOWA**

3. Zawartość wkładki ( nazwa obiektu lub materiału uzupełniającego )

Dokumentacja fotograficzna (verte!).



1. Detal architektoniczny szczytu elewacji pld., neg. 1600/817/3.
2. Kotłownia z wieżą od pld.-zach., neg. 1600/816/6.
3. Fragment elewacji zach. i pld., neg. 1600/817/1.

Wkładkę założył: mgr inż. Krzysztof J. Madziara 15 października 2002 r.

Miejsce przechowywania negatywów: BSiDZT S. Januszewski



4/5. Elewacja wsch. wieży, neg. 1600/817/2 i neg. 1600/816/1.

6. Przegląd strop nad parterem, pozostałości rusztowania wyższych kondygnacji, neg. 1600/816/4.





1. Miejscowość

**Ł Ó D Ź**2. Obiekt D. Zakłady L. Grohmana  
**WODOCIĄGOWA WIEŻA CIŚ-  
NIENIĘ - PRZEMYSŁOWA**

3. Zawartość wkładki ( nazwa obiektu lub materiału uzupełniającego )

Dokumentacja fotograficzna i rysunkowa (verte).



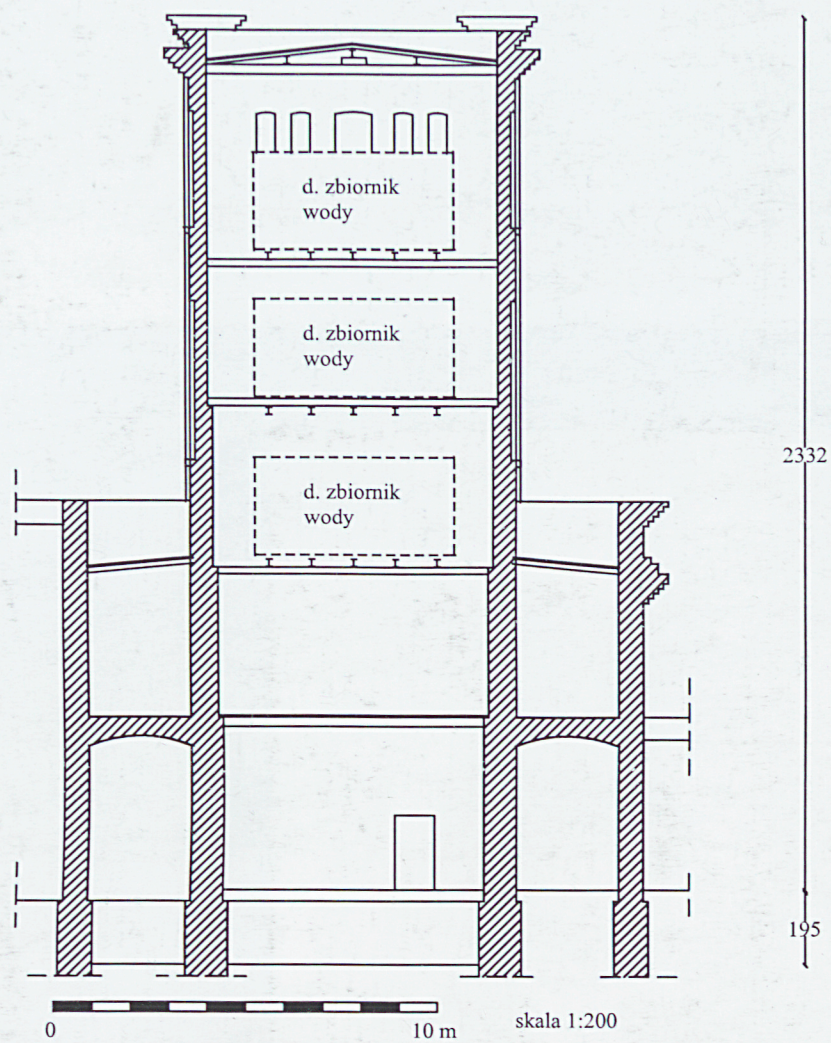
1. Rusztowanie pod agregat w przyziemiu wieży, zniszczona podłoga, neg. 1600/816/3.
2. Łaty wodowskazów w przyziemiu wieży, zagrzebiony drewniany strop, neg. 1600/816/2.

Wkładkę założył: mgr inż. Krzysztof J. Madziara 15 października 2002 r.

Miejsce przechowywania negatywów: BSiDZT S. Januszewski



## Przekrój pionowy wieży ciśnień



Rzut przyziemia



1. Miejscowość

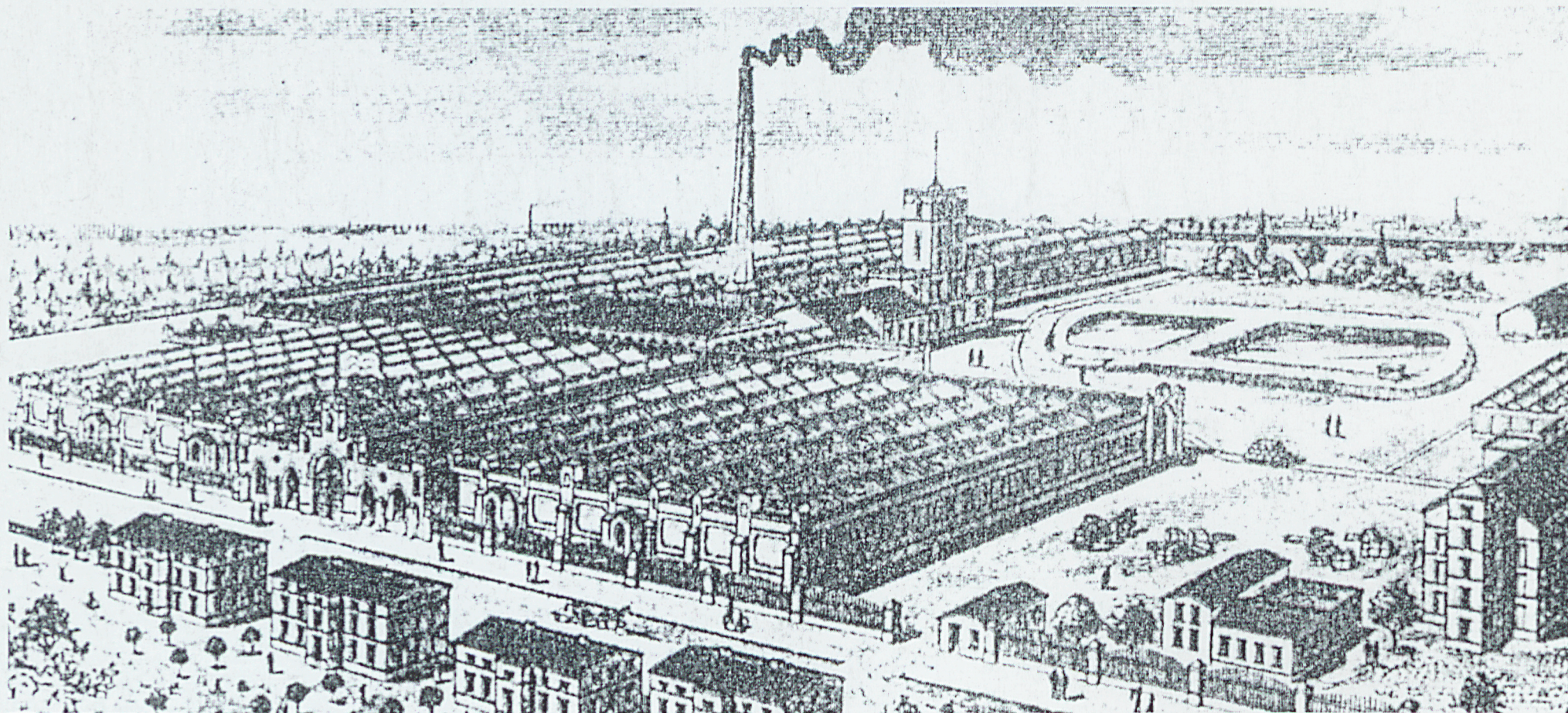
ŁÓDŹ

2. Obiekt D. Zakłady L. Grohmana  
**WODOCIĄGOWA WIEŻA CIŚ-  
NIEŃ - PRZEMYSŁOWA**

3. Zawartość wkładki ( nazwa obiektu lub materiału uzupełniającego )

Ikonografia i dokumentacja rysunkowa (verte).

Winieta Zakładów Tow. Akcyjnego Ludwika Grohmana w 1913 r. z wieżą ciśnień.

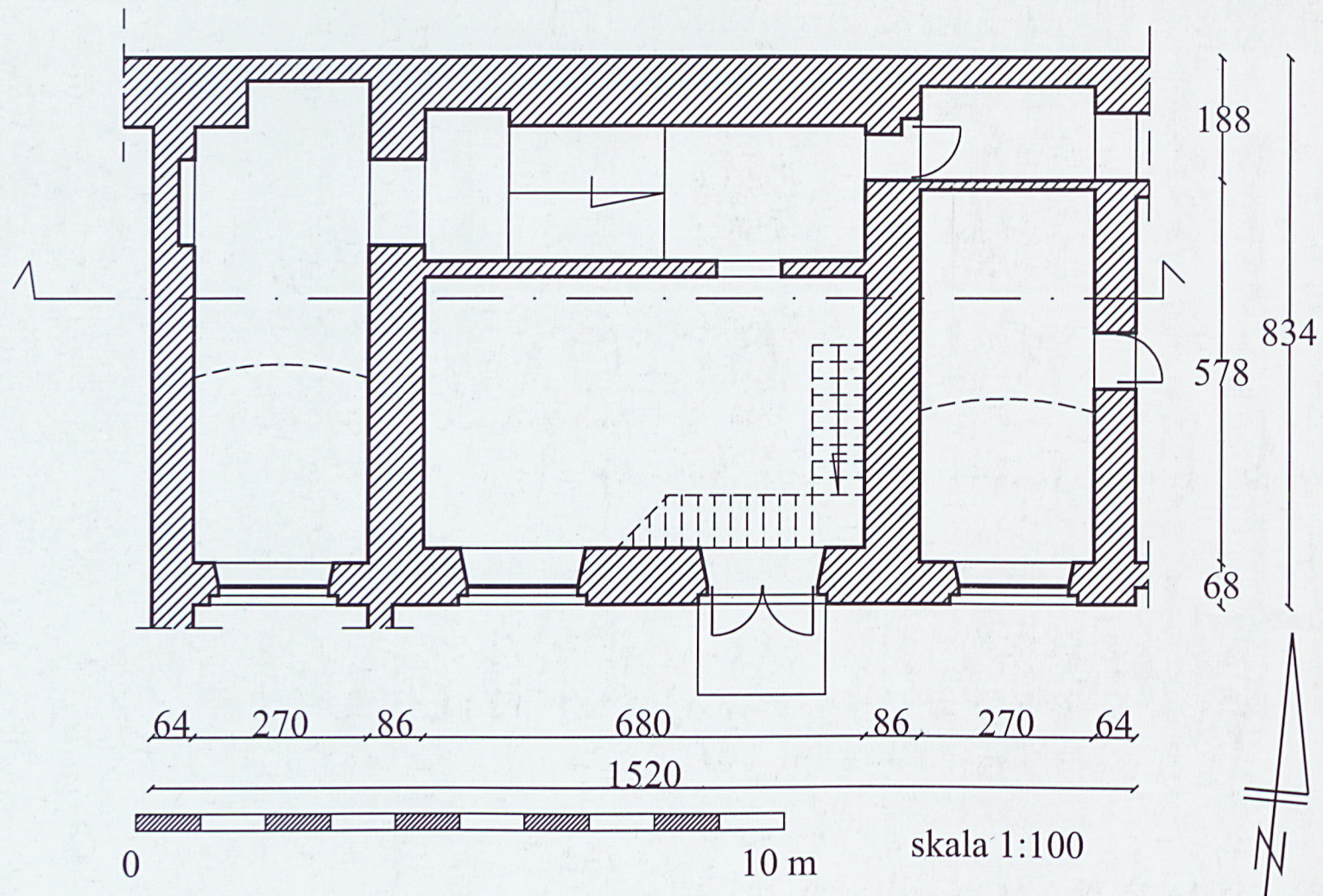


Wkładkę założył: mgr inż. Krzysztof J. Madziara 15 października 2002 r.

Miejsce przechowywania negatywów: BSiDZT S. Januszewski



# Rzut przyziemia





## 1. Miejscowość

ŁÓDŹ

2. Obiekt D. Zakłady L. Grohmana  
**WODOCIĄGOWA WIEŻA CIŚ-  
NIENI - PRZEMYSŁOWA**

3. Zawartość wkładki ( nazwa obiektu lub materiału uzupełniającego )

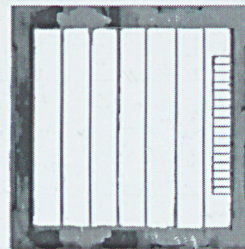
Dokumentacja rysunkowa, archiwalna (verte).

AP w Łodzi, RGP Wydział Budowlany, sygn. 6337.

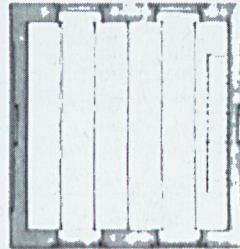
Przekroje poziome wieży. 1897 r.

Объясните значение слов.

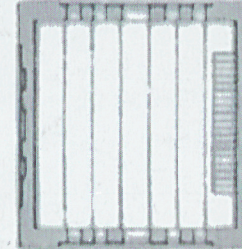
а. Наслаждение <del>отдыхом</del> <u>отдыхом</u> (под)	г. Наслаждение <del>отдыхом</del> <u>отдыхом</u>
б. Наслаждение <del>отдыхом</del> <u>отдыхом</u>	д. Наслаждение <del>отдыхом</del> <u>отдыхом</u>
в. Наслаждение <del>отдыхом</del> <u>отдыхом</u>	е. Наслаждение <del>отдыхом</del> <u>отдыхом</u>



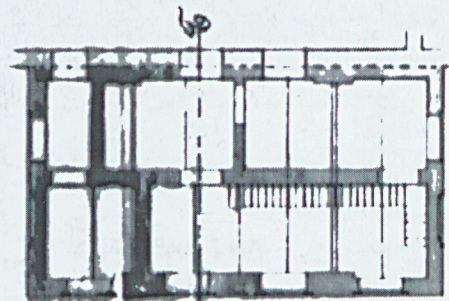
Illegible handwritten text.



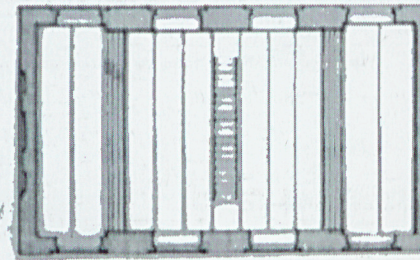
Flower 4<sup>th</sup>



Лавровъ Д<sup>н</sup>.



James 1<sup>st</sup> on a new  
 [unclear] [unclear]



Trans 2<sup>nd</sup> summer  
Case.

Wkładkę założył: mgr inż. Krzysztof J. Madziara 15 października 2002 r.

Miejsce przechowywania negatywów: BSiDZT S. Januszewski



Elewacja frontowa i przekrój pionowy wieży oraz plan sytuacyjny.

