

3 Miejscowość **Łódź**

4. Adres
ul. Nowotki 18

nr hipoteczny 336 db. Pomorska

5. Przynależność administracyjna
województwo miejskie łódzkie
gmina

6. Poprzednie nazwy miejscowości

7. Przynależność administracyjna
przed 1 VI 1975

województwo miasto wydzielone Łódź

powiat _____

8. Właściciel i jego adres
Uniwersytet Łódzki; Łódź
ul. Narutowicza 65

9. Użytkownik i jego adres

UŁ; Instytut Chemii Fizycznej,
Instytut Krystalografii;
Łódź; ul. Nowotki 18

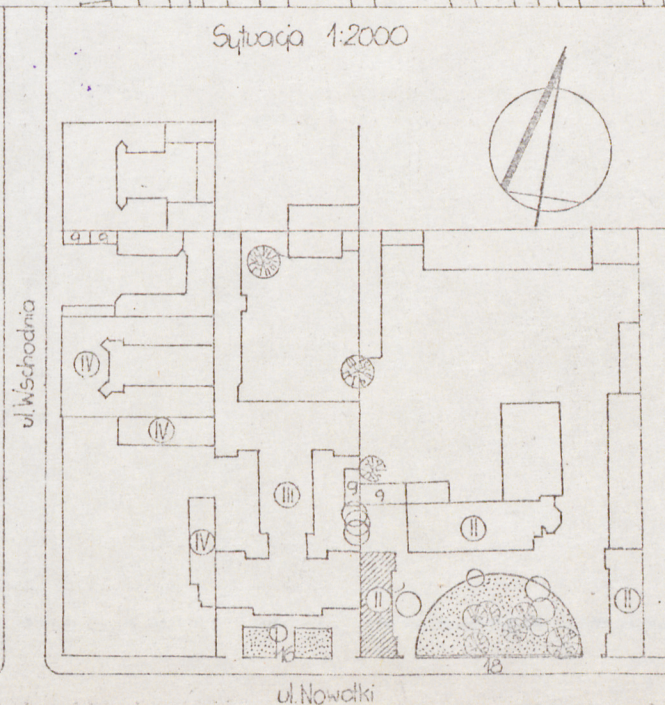
10. Rejestr zabytków

Nr AM41 data 14.05.2013

(Zespół)



Sytuacja 1:2000



Jed. W.A. Olsztyn z. 1350/S
OZGraf Z.P. Olsztyn z. 574 n. 40 000

Budynek oficyny pałacowej wzniesiony w stylu eklektycznym w latach 90-tych XIX w. W latach międzywojennych właścicielami budynku są Herman-Lajba i Adela Grunspan, a następnie Gmina Wyznaniowa Żydowska.

Sytuacja

Zespół urbanistyczny, w skład którego wchodzi oficyna pałacowa znajduje się po północnej stronie ulicy Nowotki, pomiędzy wschodnią i Solną. Lewa oficyna zajmuje południowo-zachodni narożnik działki. Jej ściana południowa stoi w pierzei ulicznej; szczyt przylega w części północnej do neoklasycystycznego budynku gimnazjum.

Materiał i konstrukcja

Budynek wzniesiony z cegły pełnej; o układzie konstrukcyjnym mieszanym. Stropy belkowe drewniane z wsuwanką i podsufitką. Więźba dachowa drewniana typu krokowego z krokwiemi opartymi na ścianie stolcowej i murkatach. Dach kryty papą na deskowaniu. W pomieszczeniach posadzki betonowe oraz parkiety klepkowe pokryte linoleum. Drzwi zewnętrzne dwuskrzydłowe ramiakowo-płycinowe ze ślemieniem wewnętrzne dwuskrzydłowe ramiakowo-płycinowe. Okna dwuskrzydłowe ościeżnicowe polskie ze ślemieniem i zachowanymi częściowo oryginalnymi okuciami. Schody drewniane częściowo zabiegowe, konstrukcji policzkowej. Ściany malowane wewnątrz farbami klejowymi, dełem olejno lub wyłożone glazurą.

Rzut

Budynek jednotraktowy, założony na planie wydłużonego prostokąta z dwoma ryzalitami skrajnymi. Wejście w czwartej osi licząc od lewej strony. Na lewo od przedścionka pojedyncza sala, na prawo trzy połączone amfiladowo/aktualnie w pierwszej z nich wygrodzony korytarz przejściowy/.

Bryła

Ryzalit frontowy dwukondygnacyjny, przykryty płaskim dachem jednospadowym. Pozostała część oficyny jednokondygnacyjna z nieużytkowym poddaszem, przykryta dachem jednospadowym o niewielkim kącie nachylenia połaci; fronton ryzalitu tylnego przykryty dachem dwuspadowym.

Elewacje

Budynek ustawiony na niskim lekko wysuniętym cokole. Elewacja frontowa od strony wschodniej; trzysegmentowa, czternastoosiowa z dwoma ryzalitami skrajnymi. Skrajny segment od lewej strony trójosiowy. Otwory okienne parteru w kształcie ustawionych pionowo na gzymsach podokiennych wydłużonych prostokątów. Wokół otworów opaska z bonii kostkowych o fakturze groszkowanej, nad nimi trapezoidalne klucze z płaskorzeźbioną dekoracją roślinną; pod nimi gładkie fartuchy. Na poziomie piętra prostokątne otwory okien przerywają pas architrawu; wszystkie otwory w żłobkowanych opaskach, ustawione na gzymsach parapetowych, z fartuchami podokiennymi w formie wąskiej listwy ozdobionej w narożach kampanullami. Całość wieńczy pełne belkowanie. Dolny pas belkowania tworzy lekko wysunięty architrav z wiszącymi poniżej, w osi wsporników, płaskorzeźbionymi konchami i kampanullami. W partii fryzu wsporniki dekorowane liśćmi akantu; między nimi prostokątne płyciny. Wyżej silnie wysunięty gzyms.

Segment środkowy siedmioosiowy; w pierwszej osi od lewej otwór drzwiowy, w pozostałych otwory okienne prostokątne zamknięte prosto, z płytami podokiennymi. Na poziomie poddasza, ustawione na gzymsie parapetowym kwadratowe otwory okienne. Powyżej gzyms wieńczący i połać dachowa z lukarną nad otworem drzwiowym i drugą mniejszą, usytuowaną pomiędzy drugą i trzecią osią licząc od lewej.

14. Kubatura	15. Powierzchnia użytkowa	16. Przeznaczenie pierwotne	17. Użytkowanie obecne
1 750m ³	240m ²	budynek mieszkalno-gospodarczy	sale wykładowe
18. Prace budowlane i konserwatorskie, ich przebieg i dokumentacja		19. stan zachowania (fundamenty, ściany zewnętrzne, ściany wewnętrzne, sklepienia, stropy, konstrukcje dachowe, pokrycie dachu, wyposażenie i instalacje)	
		Elementy konstrukcyjne budynku w zadowalającym stanie. Wymagana naprawa pokrycia dachowego.	
		20. Najpilniejsze postulaty konserwatorskie	

21. Akta archiwalne (rodzaj akt, numer i miejsce przechowywania)

Akta Tow.Kred.m.Łodzi sygn.1130 w;WAPŁ

22. Bibliografia

23. Źródła ikonograficzne i fotografia (rodzaj, miejsce przechowywania, sygnatury)

24. Uwagi różne

25. Opracował

tekst

Janusz Warszawa, luty 1987

imię, nazwisko, data, podpis

plany, rysunki

Janusz Warszawa, luty 1987

imię, nazwisko, data, podpis

zdjęcia fotogr.

Janusz Warszawa, luty 1987

imię, nazwisko, data, podpis

miejsce przechowywania negatywów

OBiDZ

Karta po wypełnieniu podlega ochronie na podstawie przepisów prawa autorskiego

26. Adnotacje o inspekcjach, informacje o zmianach (daty, imiona i nazwiska wypełniających)

Pracownia Fotograficzna

Centrum Badań i Dokumentacji Zabytków w Łodzi

numer negatywu 2895 m - 2919 m

numer albumu 10 m

data wykonania zdjęcia 1987 r.

27. Załączniki

Łódź

Oficyna pałacowa
ul. Nowotki 18

dalszy ciąg opisu, rzut parteru, zdjęcia



dalszy ciąg opisu

Ryzalit tworzący segment prawy czteroosiowy. Otwory okienne parteru w kształcie wydłużonych prostokątów ustawionych pionowo na wspólnym gzymsie parapetowym/między środkowymi otworami okiennymi rura kanału wentylacyjnego/. Segment wieńczy belkowanie z trójkątnym frontonem; w tympanonie okulus w opasce.

Elewacja południowa trójosiowa; podziąki i dekoracja identyczna jak na wschodniej ścianie tego, tzn. frontowego, segmentu.

Zachodnia elewacja segmentu frontowego pozbawiona otworów okiennych. Gzyms na wspornikach rozstawionych rzadziej niż w pozostałych elewacjach tego segmentu.

Wnętrza Wnętrza nie zachowały żadnych elementów oryginalnego wystroju.

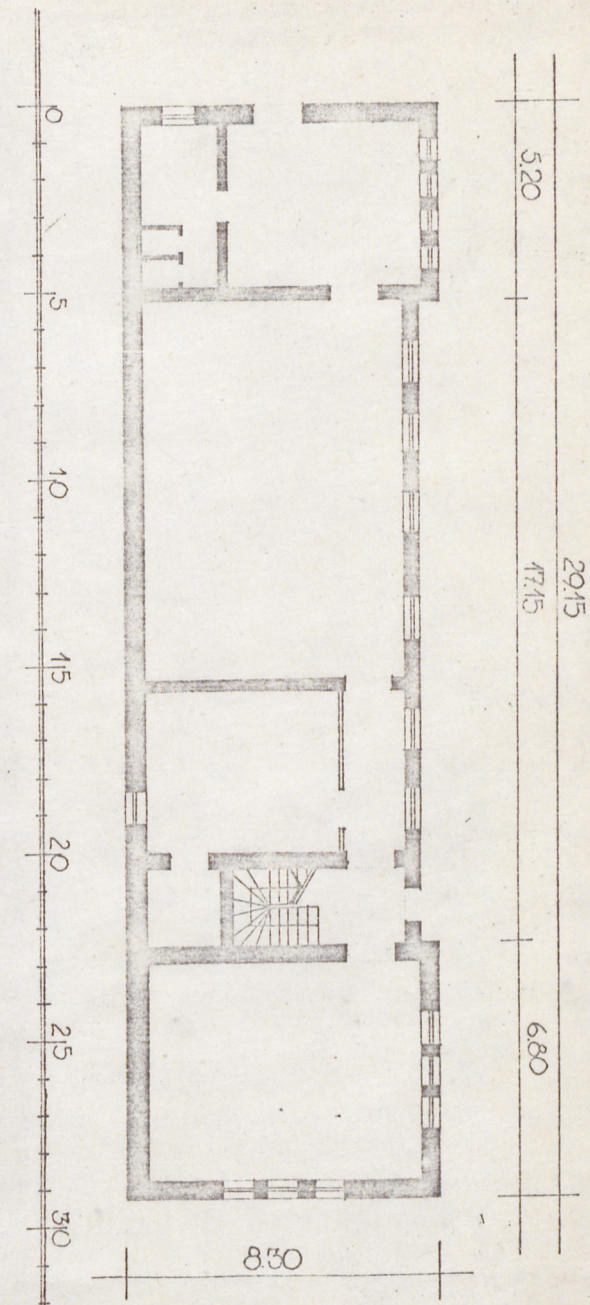
Instalacje

Budynek posiada instalacje: wodociągowo-kanalizacyjną, ogrzewczą z lokalnej kotłowni, gazową, wentylacji mechanicznej i elektryczną.



Janusz Warszawa, luty 1987
OBiDZ





Rzut skala 1/200
h okapu ~ 5,5 m