

ŁÓDŹ

ul. Kilińskiego

A black and white photograph of a street scene in Prague. On the left is the ornate, Gothic Revival style building of the National Theatre. To its right is a tall, multi-story apartment building with many small balconies. Further right is a classical building with a large, light-colored mural on its facade. The street is paved, and there are streetlights and tram wires visible.

KV

Nr data

1892-inż. Markiewicz projektuje dla Reinholda Finstera utrzymany w stylu eklektycznym z elementami neorenesansu murowany 4-kond. frontowy budynek mieszkalny i także oficyny

1908-nieruchomość nabywają za sumę 69 000 rubli bracia Wolf i Majer Eizner/Eisner/

1928-Majer Eizner sprzedaje połowę nieruchomości za 90 000 zł Dawidowi Graffowi. Po 6 latach w posiadanie majątku wchodzi jego córka, Marjem Blima Ejzner vel Ajzner, która wkrótce sprzedaje go Zygmuntowi Lewartowiczowi

1937-połowę nieruchomości należącą do Wolfa Eisnera kupują za 110 000 złotych Joel i Ruchla-Łaja Nadel vel Nudel

W roku 1948 współwłaścicielami posesji są: Joel i Ruchla-Łaja Nadel, Cwetla z Bajdelkopfów Munter, Chaja Hilda Munter, Rubin Zaromb, Kazimierz Lewartowicz i Zofia Hedda z Ryterbandów Lewartowicz. Ta ostatnia sprzedaje swoją część Bronisławie z Derejskich Lesiak, Tadeuszowi Derejskiemu i Wacławowi Derejskiemu

1960-na podstawie stwierdzenia zasiedzenia właścicielem 12/16 nieruchomości zostaje Skarb Państwa

Sytuacja

Kamienica stoi w północnej pierzei ul. Narutowicza, na narożnej wielokątnej działce położonej u zbiegu z ul. Kilińskiego. Od strony zachodniej sąsiaduje z nią wysoki, współczesny blok mieszkalny. Podwórze całkowicie wybetonowane; jedynie w cz. wschodniej pozostawiony niewielki trawnik z kilkoma okazami drzew. Wzdłuż wschodniej granicy działki ogrodzenie z prefabrykowanych elementów betonowych.

Materiał i konstrukcja

Budynek o konstrukcji podłużnej. Ściany piwnic i kondygnacji nadziemnych z cegły pałonej ceramicznej na zapr. wap. i cem-wap. Ścianki działowe ceglane oraz drewniane szkieletowe. Nad piwnicami i w bramie stropy odcinkowe Kleina na belkach stalowych; wyżej stropy belkowe drewniane z wsuwanką i podsufitką. Więźba dachowa drewniana typu krokwiowo-płatwiowego z dwiema ścianami stolcowymi i ściankami kolankowymi; nad oficynami więźba dachowa krokwiowa ze ściankami kolankowymi. W bramie posadzka betonowa; w pom. mieszkalnych parkiety klepkowe i białe podłogi; w sanitariatach lastriko lub terakota. Stolarka okienna i drzwiowa drewniana. Wrota bramy 2-skrz. klepkowe współczesne; ślęmię oryginalne, z gzymsem na krokstynach, niesie cz. nadślęmienną podzieloną dwoma skupkami z dek. snycerską w formie zwiężających się ku dołowi pilasterków o płycinowo wyciętych trzonach. W bramie drzwi po prawej obite współcześnie klepkami, po lewej blachą. Na gł. kl. schod. drzwi do mieszkań w drewnianych ściankach, 2-skrz. filongowe z frezowaniami. W oficynach drzwi zewn. z podwórza obite blachą. Drzwi zewn. na gosp. kl. schod. kamienicy frontowej 2-skrz. filongowe z frezowaniami. Drzwi wewn. 1- i 2-skrz. filongowe z przeszklonymi płycinami górnymi oraz płytowe współczesne; w oficynach drzwi 1-skrz. filongowe ze ślęmieniem zdobionym rautami i frezowaną dekoracją wokół płycin. Okna 1-, 2-, i 3-skrz. skrzynkowe ze ślęmieniem. Na kl. schod. w bud. frontowym okna współczesne, pojedynczo szklone ze ślęmieniem, w oficynach okna oryginalne szklone pojedynczo, dzielone szczeblinami na niewielkie kwatery. W bud. frontowym i w oficynach do poz. 3p schody dwubiegowe/współczesne/; stopnie prefabrykowane oparte z jednej strony na dwuteowym policzku, z drugiej kotwione w ścianie; płyty spocznikowe Kleina pokryte barwionym lastriko, balustrady metalowe. W oficynach z 3p na poddasze deubiegowe schody drewniane policzkowe z balustradą tralkową. Dachy kryte papą.

Rzut

Kamienica frontowa założona na planie zbliżonym do prostokąta. Dwu- i pół oraz trzytraktowa. W parterze, na osi głównej, przelotowa brama z wejściem w lewo na klatkę schodową. Drzwi we wschodniej ścianie bramy do mieszkania; mieszkanie usytuowane na wschodnim skraju budynku dostępne z narożnej klatki schodowej. Oficyny zachodnia i północna jednotraktowe; w każdej mieszkanie 2-, 3-, i 4-izbowe w układzie amfiladowym. Rzuty pięter powtarzają w ogólnym zarysie układ funkcjonalny parteru.

Bryła

Kamienica czterokondygnacyjowa, podpiwniczona, z nieużytkowym poddaszem. Budynek frontowy przykryty dachem dwuspadowym o niewielkim kącie nachylenia połaci; oficyny przykryte dachami pulpitowymi.

<p>14. Kubatura</p> <p>14 500 m³</p>	<p>15. Powierzchnia użytkowa</p> <p>1 850 m²</p>	<p>16. Przeznaczenie pierwotne</p> <p>budynek mieszkalny</p>	<p>17. Użytkowanie obecne</p> <p>budynek mieszkalny</p>
<p>18. Prace budowlane i konserwatorskie, ich przebieg i dokumentacja</p> <p>1968-niezrealizowany projekt adaptacji pomieszczeń parteru w prawej części budynku frontowego na sklep "PSS"Spółem-Biuro Studiów i Projektów Handlu Wewn. w Łodzi</p> <p>1975-projekt podziału lokalu mieszkalnego nr 4/projekt wykonania instalacji gazowej i przewodów wentylacyjnych/-MZBM Łódź-Śródmieście</p> <p>-remont klatki schodowej</p>		<p>19 stan zachowania (fundamenty, ściany zewnętrzne, ściany wewnętrzne, sklepienia, stropy, konstrukcje dachowe, pokrycie dachu, wyposażenie instalacje)</p> <p>Elementy konstrukcyjne budynku w dobrym stanie technicznym</p>	
		<p>20. Najpilniejsze postulaty konserwatorskie</p> <p>-odtworzenie oryginalnych wrót zewnętrznych bramy wjazdowej</p>	

21. Akta archiwalne (rodzaj akt, numer i miejsce przechowywania)

RGP Wydz.Bud.sygn:2976 /w:WAPŁ/
Archiwum Wydz.Urb.Arch.i Bud.Delegatury UMŁ dzielnicy
Łódź-Sródmieście sygn:809/4/58,809/4/233
Sąd Rejonowy w Łodzi XX Wydział Ksiąg Wieczystych
rep.hip. [redacted], KW [redacted]

22. Bibliografia

23. Źródła ikonograficzne i fotografia (rodzaj, miejsce przechowywania, sygnatury)

RGP Wydz.Bud.sygn:2976/plany/ /w:WAPŁ/

Pracownia Fotograficzna
Państwowej Służby Ochrony Zabytków w Łodzi
numer negatywu negat. ser. 1-63
numer albumu Koperta 130
data wykonania zdjęcia 06.1994
foto J. Warszawa

24. Uwagi różne

25. Opracował

tekst Janusz Warszawa, czerwiec 1994 *Janusz Warszawa*
Imię, nazwisko, data, podpis
plany, rysunki Janusz Warszawa, czerwiec 1994 *Janusz Warszawa*
Imię, nazwisko, data, podpis
zdjęcia fotogr. Janusz Warszawa, czerwiec 1994
Imię, nazwisko, data, podpis
miejsce przechowywania negatywów Państwowa Służba Ochrony Zabytków
Oddział Wojewódzki w Łodzi
Karta po wypełnieniu podlega ochronie na podstawie przepisów prawa autorskiego

26. Adnotacje o inspekcjach, informacje o zmianach (daty, imiona i nazwiska wypełniających)

27. Załączniki

1. Miejscowość ŁÓDŹ	2. Obiekt (nazwa jak w karcie) KAMIENICA CZYNSZOWA ul. Narutowicza 36	3. Zawartość wkładki (nazwa obiektu lub materiału uzupełniającego) dalszy ciąg opisu, zestawienie fotografii, zdjęcia
-------------------------------	---	---

Elewacje Elewacja południowa. Frontowa. Czterokondygnacyjowa. Dziewięcioosiowa z dwoma dwuosiowymi nieznacznie wysuniętymi ryzalitami skrajnymi i z osią środkową podkreśloną większą szerokością filarów międzyokien-nych. Ustawiona na wysokim cokole złożonym z pojedynczych wyoblonych bloków, pomiędzy którymi prostokątne okienka piwniczne. Po obu stronach bramy dwa niskie otwory drzwiowe do pom. sklepowych w suterrenach. Ściana parteru boniowana kostkami o silnie podkreślonym reliefie. W osi środkowej brama zamknięta łukiem koszowym, z głową lwa w zworniku. Okna parteru prostokątne zamknięte półkoliście. Między parterem i 1p wysunięty gzyms międzykondygnacyjny z płytami balkonowymi w osiach czwartej i szóstej. Na tym poziomie ściany ryzalitów boniowane kostkowo boniami o silnie zaznaczonym reliefie, ściany partii środkowej boniowane boniami kostkowymi opracowanymi w tynku. Otwory okienne prostokątne. Okna w ryzalitach flankowane parami pilastrów ustawionych na cokołach. Trzony pilastrów do 1/3 wysokości gładkie z rollwerkową dekoracją stiukową, wyżej żłobkowane. Stylizowane głowice kompozytowe podtrzymują za pośrednictwem kostek ozdobionych motywem czwórliścia naczółki w formie odcinka gzymsu. Poniżej naczółków płaskorzeźbione dekoracje z konchą i motywami liściowymi. Okna w partii środkowej w opaskach uszakowych, ustawione na wysuniętych płytach, flankowane parami pilastrów o płycinowo wyciętych trzonach. Pilastry podtrzymują za pośrednictwem wolutowych wsporników i kostek naczółki w formie odcinków gzymsu. Pod naczółkami płaskorzeźbiona dekoracja z motywem liści przerywana pośrodku trapezoidalnym kluczem. Balkony z ażurową balustradą tralkową. Wychodzące nań port-fenetry ujęte pilastrami identycznymi jak w pozostałych osiach. Ponad port-fenetrami resztki wsporników niosących niegdyś balkony 2p. Na poz 2p elewacja ozdobiona boniowaniem, takim jak piętro niżej. Okna ryzalitów w opaskach, ustawione na wysuniętych płytach, flankowane parami pilastrów o płycinowo wyciętych trzonach. Naczółki w formie odcinków gzymsu podtrzymywane przez pary wolut. Otwory okienne w cz. środkowej dekorowane analogicznie, z tym, że pod naczółkami w osiach otworów okiennych trapezoidalne klucze. W czwartej i szóstej osi na poz. 2p port-fenetry poprzedzone współczesnymi balustradami metalowymi. Wyżej szeroki gzyms w poziomie parapetów 3p, nad którym ściana opracowana w gładkim tynku. Okna 3p prostokątne, w szerokich opaskach uszakowych niosących naczółki w formie gzymsu odcinkowego. Filary międzyokienne ryzalitów zdobią pilastry o płycinowo wyciętych trzonach zdobione w górnej części dekoracją w formie rollwerkowych kartuszy z kaboszonym, spod którego zwisają wiązki owoców. W środkowej partii ściany filary pokrywają płyciny obwiedzione uszakowymi opaskami. Ponad oknami 3p z niewielkimi prostokątnymi okienkami, między którymi płaskorzeźbione girlandy. Powyżej pas kroksztynów i silnie wysunięty profilowany gzyms koronujący.

Instalacje Elewacje od strony podwórza opracowane w gładkim tynku, z prostokątnymi otworami okiennymi. Kamienica posiada instalacje: wodociagową, kanalizacyjną, ogrzewczą, gazową, elektryczną i telefoniczną.

Wnętrza Wnętrza nie zachowały żadnych elementów oryginalnego wystroju.

Wkładkę założył: Janusz Warszawa, czerwiec 1994

(Imię, nazwisko, data)

Miejsce przechowywania negatywów:

Państwowa Służba Ochrony Zabytków

Oddział Wojewódzki w Łodzi

PAŃSTWOWA SŁUŻBA
OCHRONY ZABYTEKÓW
Oddział Wojewódzki w Łodzi

Wzór OZD 1978

ZESTAWIENIE FOTOGRAFII

strona tytułowa:zdj.nr 1-elewacja południowa;2-fragment północnej pierzei ul.Narutowicza
załącznik nr 1:zdj.nr 3,4-fragmenty elewacji oficyny północnej
załącznik nr 2:zdj.nr 5-drzwi wejściowe na klatkę schodową przyległą do budynku frontowego
załącznik nr 4:zdj.nr 6,7-elewacja południowa,8-widok na elewację wschodnią
załącznik nr 5:zdj.nr 9-otwór okienny w poz.parteru, 10-brama wjazdowa
załącznik nr 6:zdj.nr 11-płaskorzeźbiona głowa lwa w zworniku bramy;12-zachowany fragment części nadświetlonej wrót bramy;13-20-fragmenty elewacji frontowej
załącznik nr 7:zdj.nr 21,22-otwory okienne na poz.3p; 23-balkon w elewacji frontowej na poz.1p;24-otwór okienny nad bramą wjazdową;25-dekoracje wokół otworu okiennego w ryzalicie na wys.3p;26,27,28-elementy dekoracji otworów okiennych w ryzalitach na poziomie 1p;29-wsporniki naczółków na poz.1p w partii środkowej elewacji frontowej;30-dekoracja otworów okiennych na poz.2p



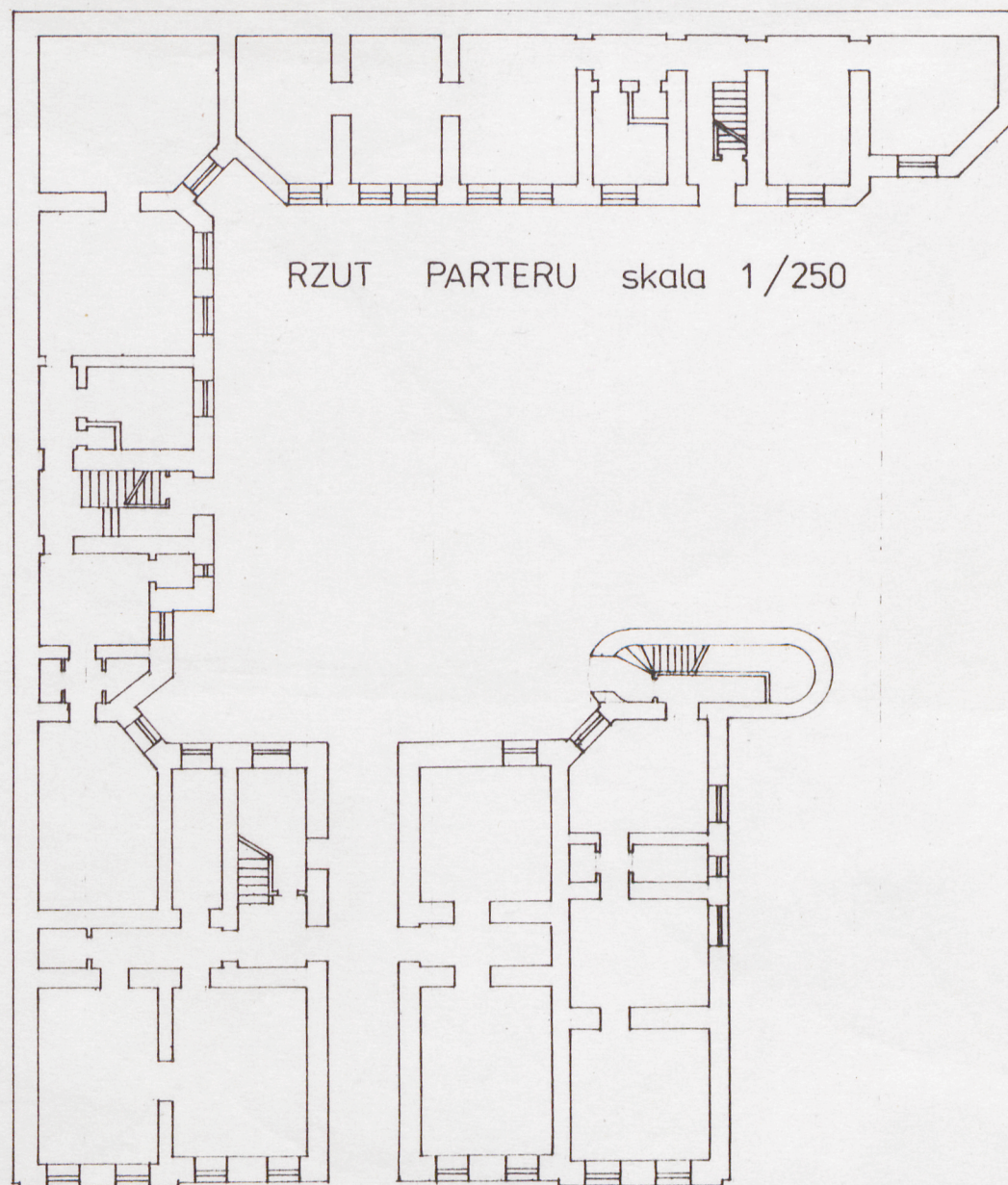
3



4

1. Miejscowość

ŁÓDŹ

2. Obiekt (nazwa jak w karcie)
KAMLENICA CZYNSZOWA
ul. Narutowicza 363. Zawartość wkładki (nazwa obiektu lub materiału uzupełniającego)
rzut parteru, rzut 1-ego piętra, zdjęcia

RZUT PARTERU skala 1/250

Wkładkę założył: Janusz Warszawa, czerwiec 1994

(Imię, nazwisko, data)

Państwowa Służba

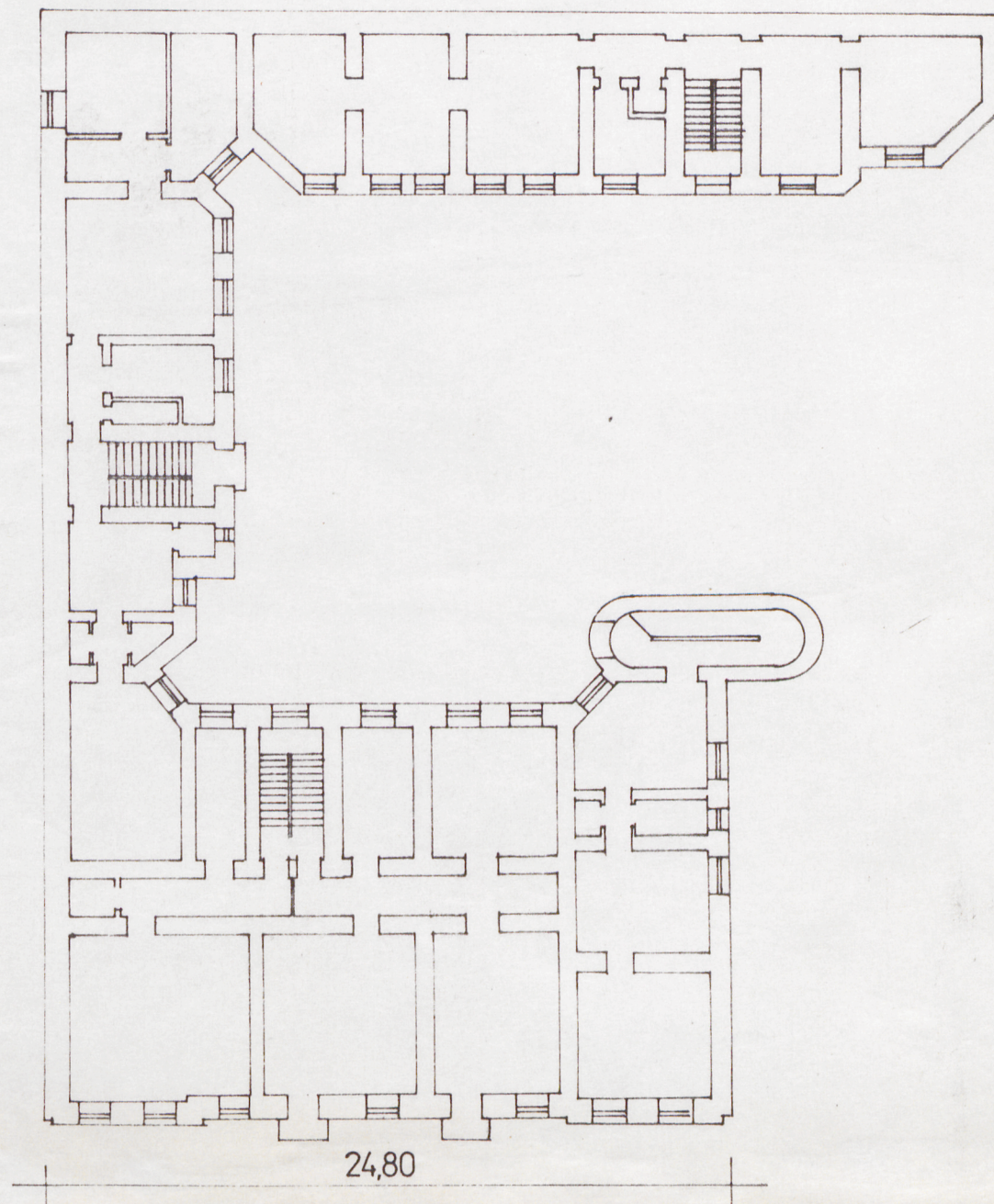
Miejsce przechowywania negatywów:

Ochrony Zabytków

Oddział Wojewódzki w Łodzi

Oddział Wojewódzki w Łodzi

RZUT 1-EGO PIĘTRA



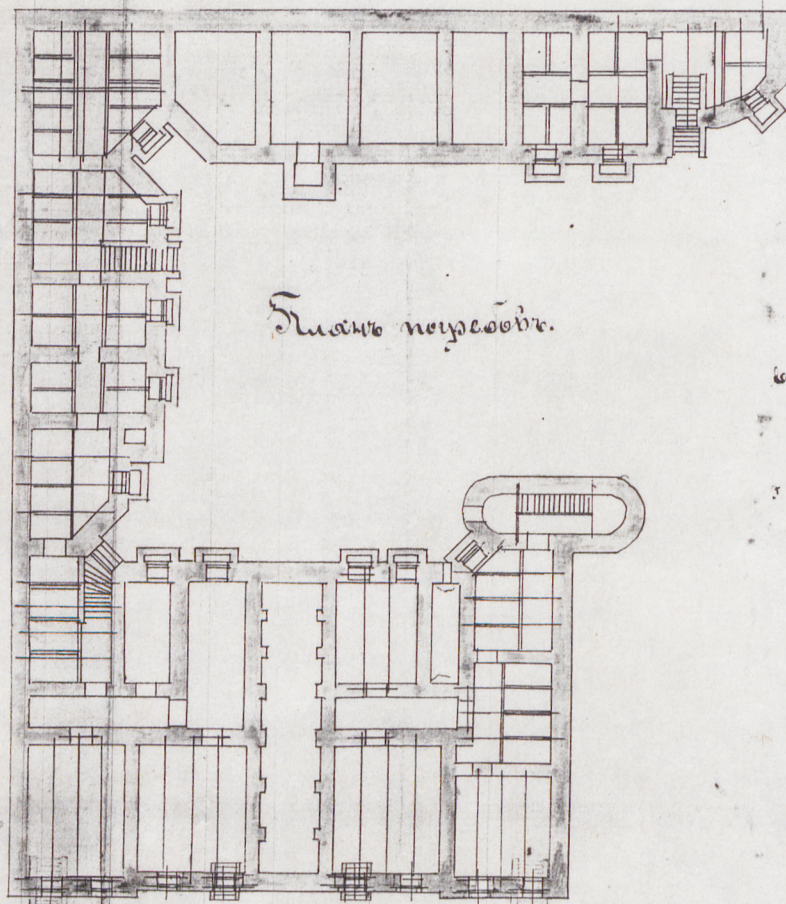
1. Miejscowość

ŁÓDŹ

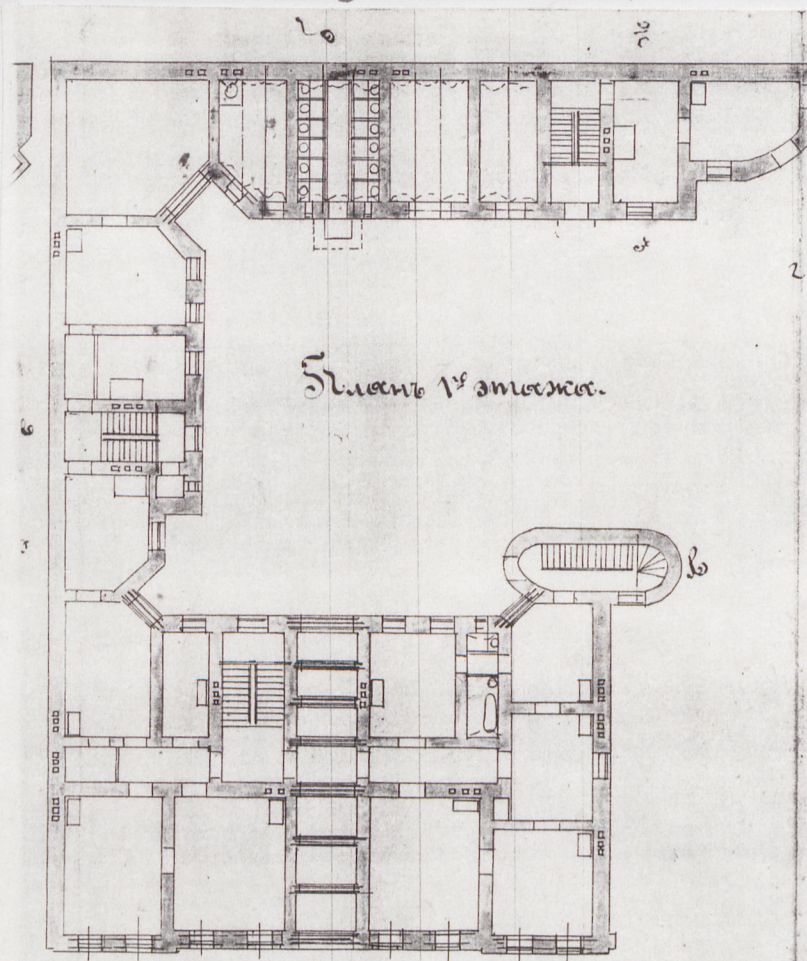
2. Obiekt (nazwa jak w karcie)

KAMIENICA CZYNSZOWA
ul. Narutowicza 36

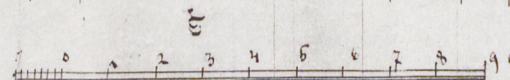
3. Zawartość wkładki (nazwa obiektu lub materiału uzupełniającego)

kopie dokumentacji archiwalnej projektu inż. Markiewicza
z roku 1892 sygn: 2976 /w: WAPŁ/

Plan parteru.



Plan 1º piętra.



Wkładkę założył: Janusz Warszawa, czerwiec 1994

(Imię, nazwisko, data)

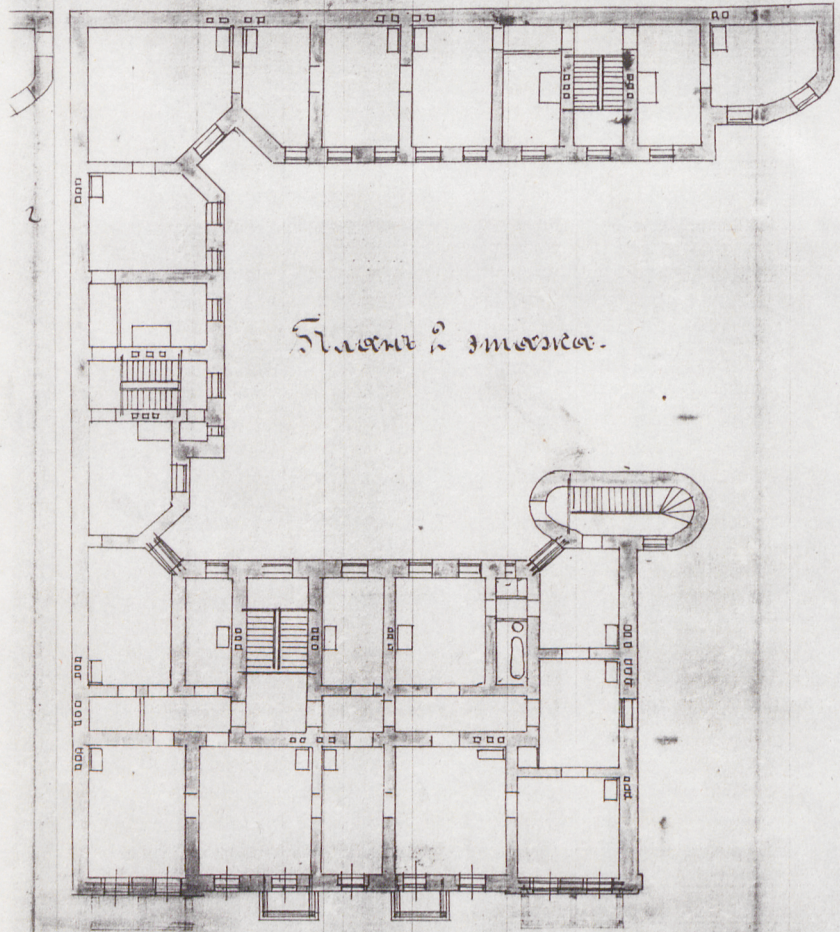
Miejsce przechowywania negatywów:

Państwowa Służba
Ochrony Zabytków
Oddział Wojewódzki w ŁodziPAŃSTWOWA SŁUŻBA
OCHRONY ZABYTKÓW
Oddział Wojewódzki w Łodzi

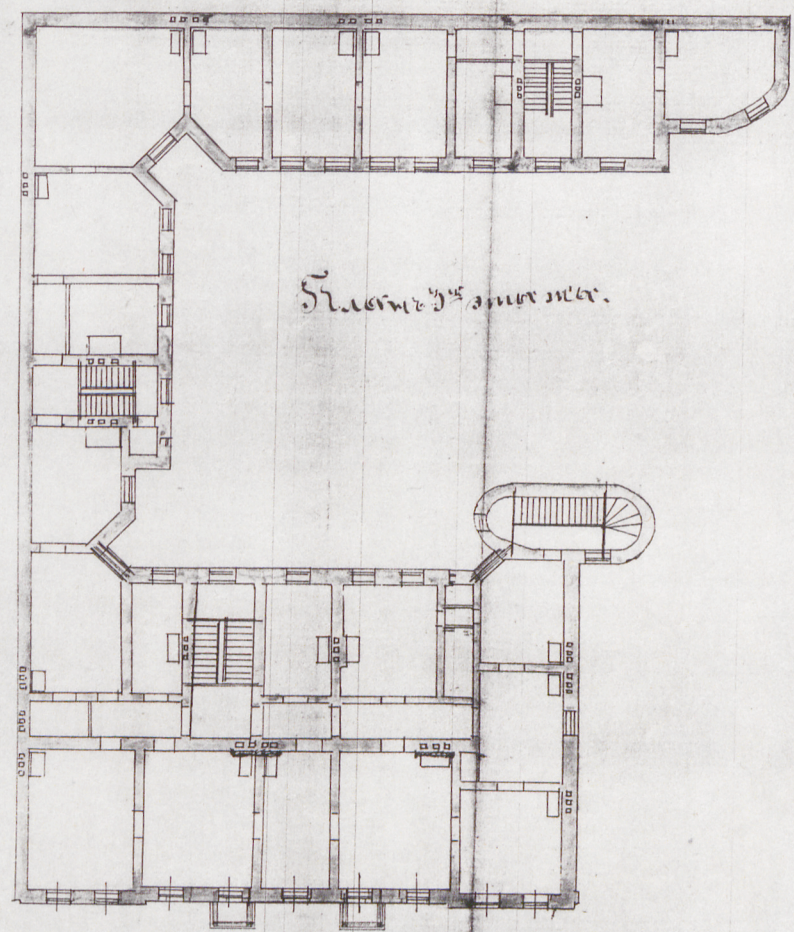
Wzór OZD 1978

2

Stadent 2. moenier.



Stadent 2. moenier.



1. Miejscowość

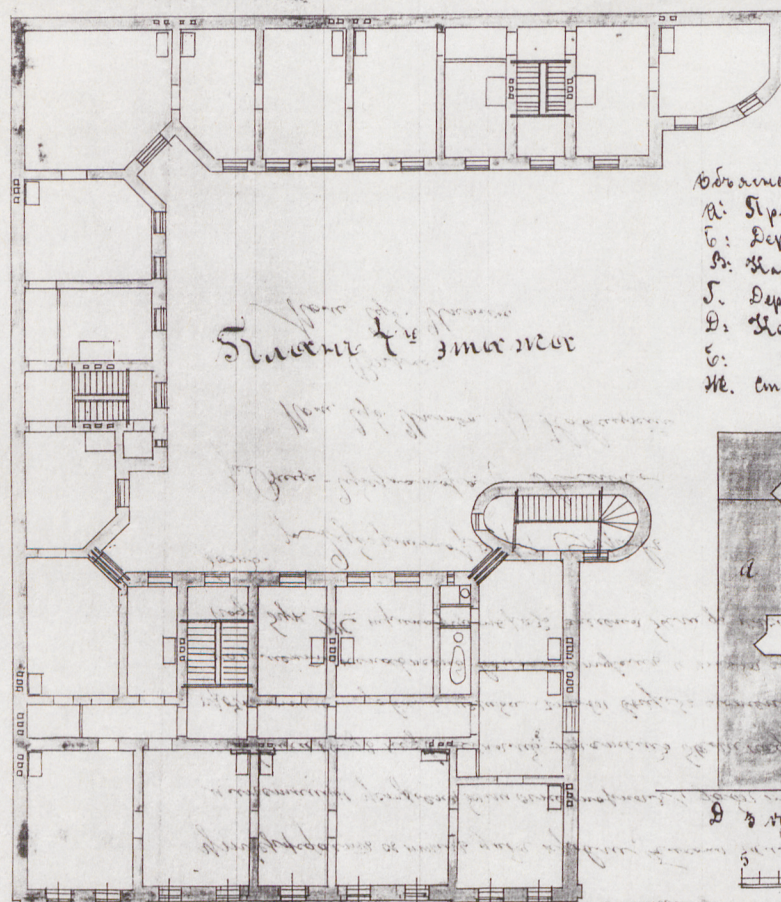
ŁÓDŹ

2. Obiekt (nazwa jak w karcie)

KAMIENICA CZYNSZOWA
ul. Narutowicza 36

3. Zawartość wkładki (nazwa obiektu lub materiału uzupełniającego)

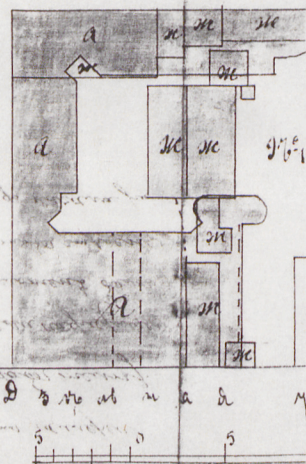
kopie dokumentacji archiwalnej projektu inż. Markiewicza
z roku 1892 sygn: 2976 /w: WAPŁ/



Seniory

Obecnie

- A. Stosownie do projektu
- B. Dep. unia gwar
- C. Kuchnia sm. (pianka)
- D. Dep. n. p. (pianka)
- E. Kuchnia z. (pianka)
- F. Kuchnia z. (pianka)
- G. Kuchnia z. (pianka)
- H. Kuchnia z. (pianka)



Co u.
Ap



6



7



8

Wkładkę założył: Janusz Warszawa, czerwiec 1994

(imię, nazwisko, data)

Miejsce przechowywania negatywów:
Państwowa Służba
Ochrony Zabytków
Oddział Wojewódzki w Łodzi

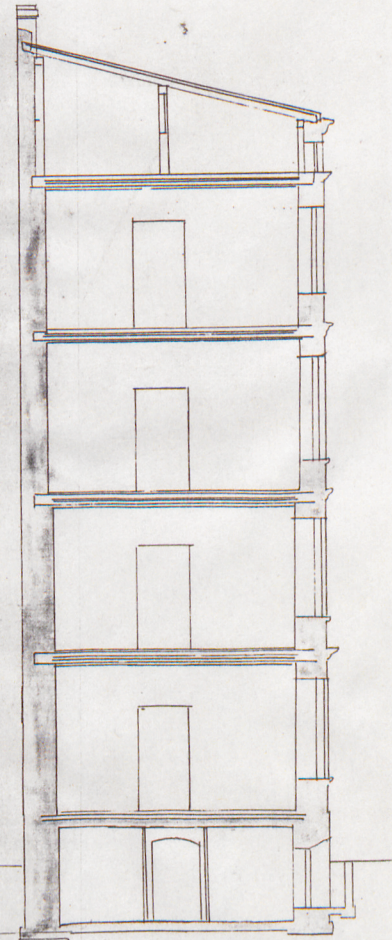
PAŃSTWOWA SŁUŻBA
OCHRONY ZABYTKÓW
Oddział Wojewódzki w Łodzi

Wzór OZD 1978

Секция и разрез по линии в.з.



Секция по линии в.з.



1. Miejscowość

ŁÓDŹ

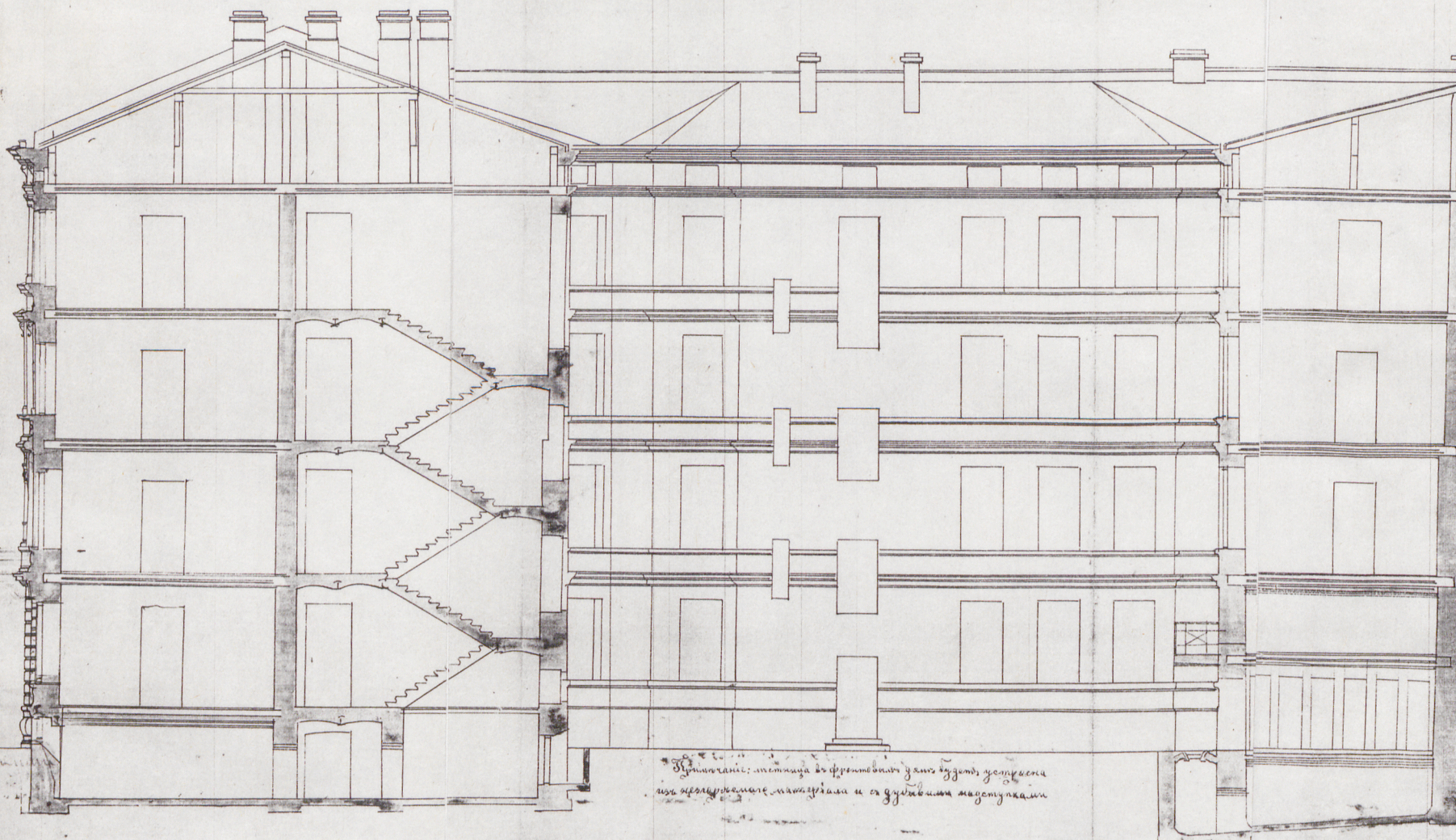
2. Obiekt (nazwa jak w karcie)

KAMENICA CZYNSZOWA
ul. Narutowicza 36

3. Zawartość wkładki (nazwa obiektu lub materiału uzupełniającego)

Kopie dokumentacji archiwalnej projektu kamienicy
autor: inż. Markiewicz sygn: 2976 /w: WAPŁ/

Dzielnica i placówka nr 1111 00



Przebieg: wzniesienie w formie dwukondygnacyjnej, z dwoma kondygnacjami nadziemnymi i dwoma podziemnymi.

Wkładkę założył: Janusz Warszawa, czerwiec 1994

(Imię, nazwisko, data)

Państwowa Służba Ochrony Zabytków

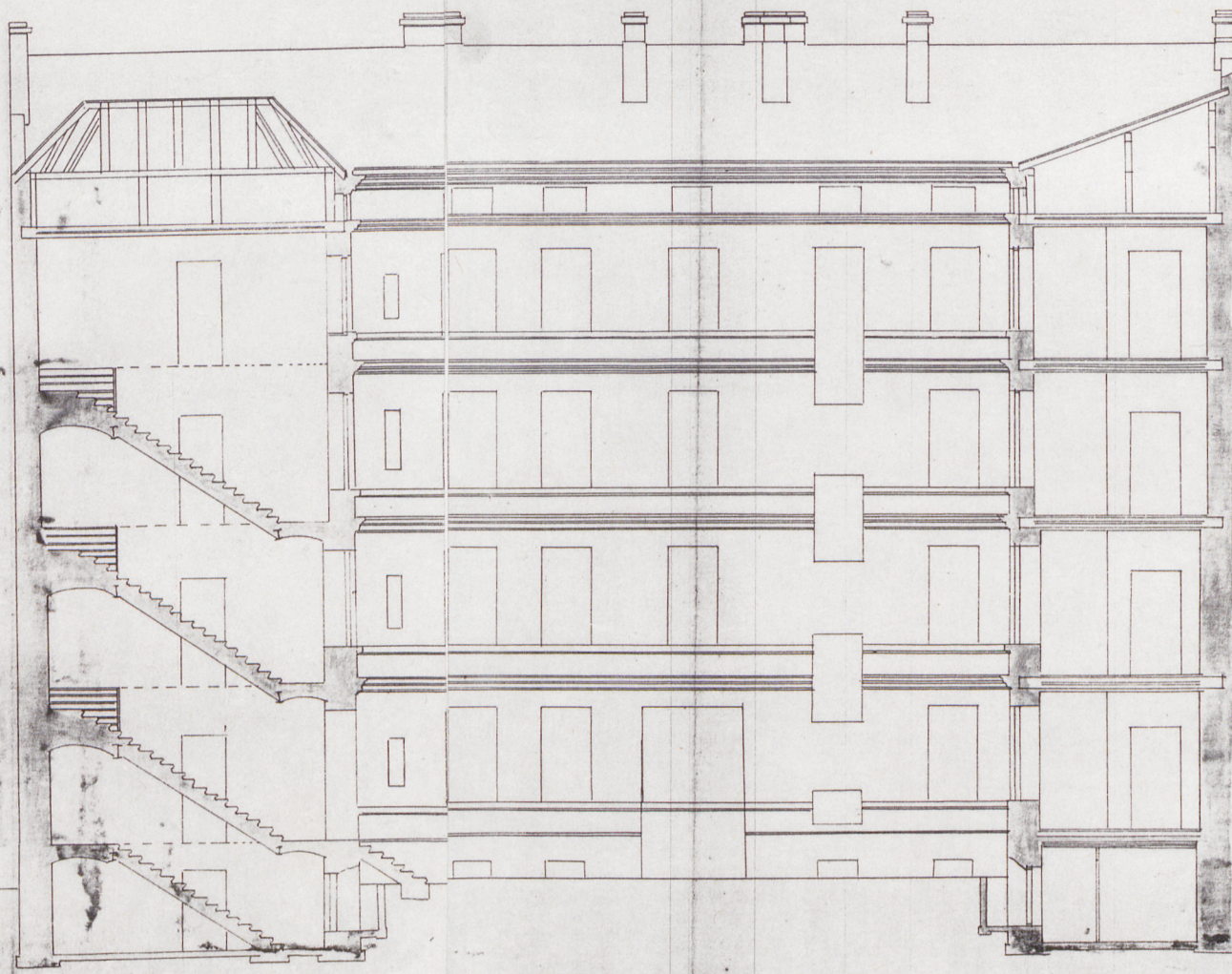
Miejsce przechowywania negatywów:

Oddział Wojewódzki w Łodzi

WOJEWÓDZKA SŁUŻBA
OCHRONY ZABYTKÓW
Oddział Wojewódzki w Łodzi

Wzór OZD 1978

Ścianki i gzymsy na murach.



9



10

1. Miejscowość	ŁÓDŹ	2. Obiekt (nazwa jak w karcie)	3. Zawartość wkładki (nazwa obiektu lub materiału uzupełniającego)
		KAMIENICA CZYNSZOWA ul. Narutowicza 36	kopie dokumentacji archiwalnej projektu kamienicy z roku 1892 autor: inż. Markiewicz sygn: 2976 /w: WAPŁ/, zdjęcia



11

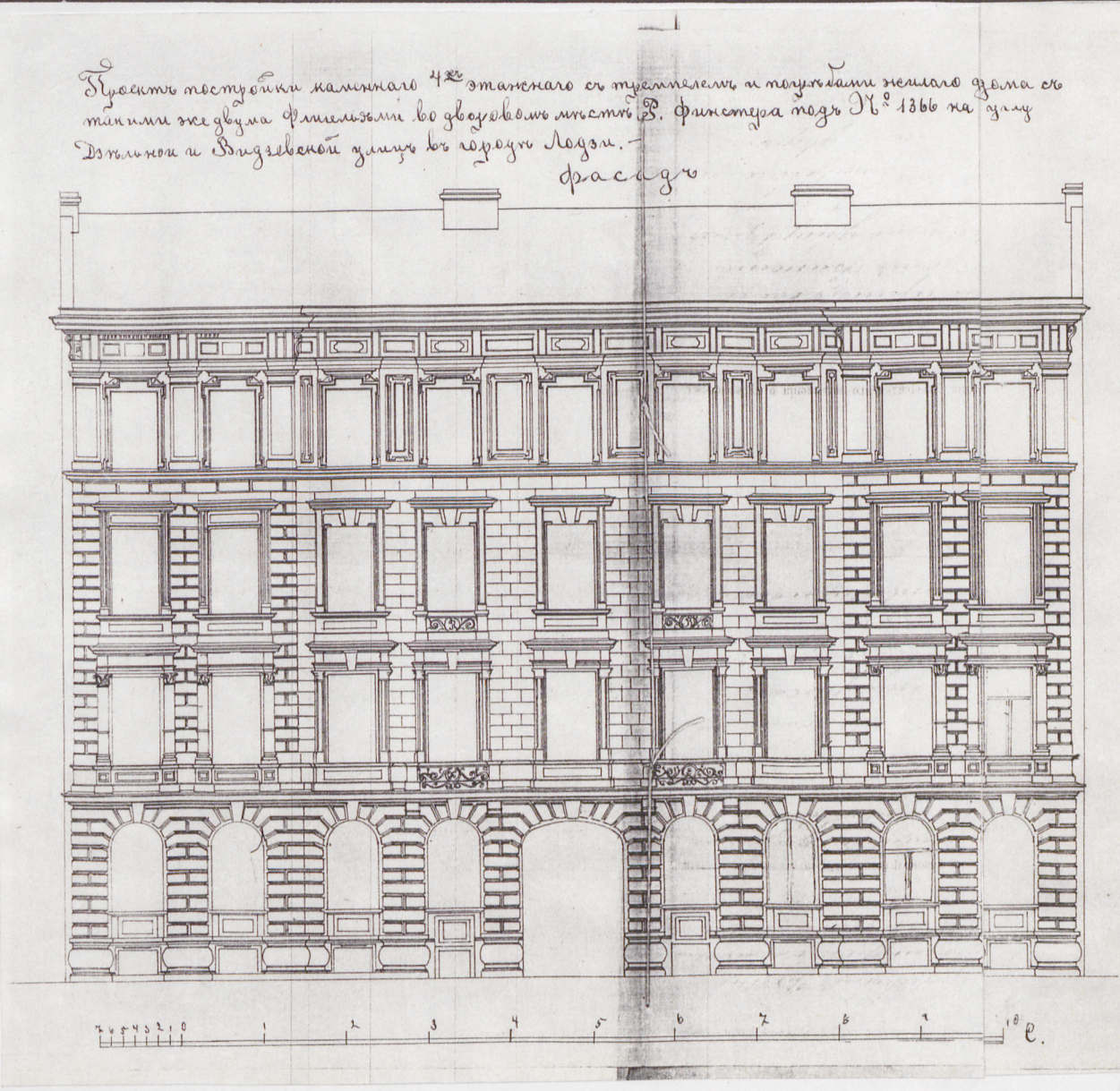


12

Wkładkę założył: Janusz Warszawa, czerwiec 1994
(Imię, nazwisko, data)

Miejsce przechowywania negatywów: Państwowa Służba
Ochrony Zabytków
Oddział Wojewódzki w Łodzi

PANSTWOWA SŁUŻBA
OCHRONY ZABYTKÓW
Oddział Wojewódzki w Łodzi





1. Miejscowość

ŁÓDŹ

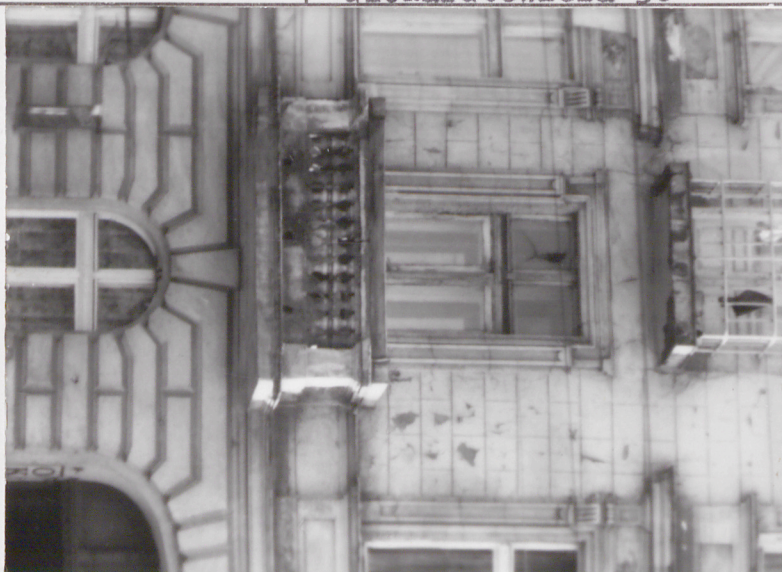
2. Obiekt (nazwa jak w karcie)

KAMIENICA CZYNSZOWA
ul. Narutowicza 36

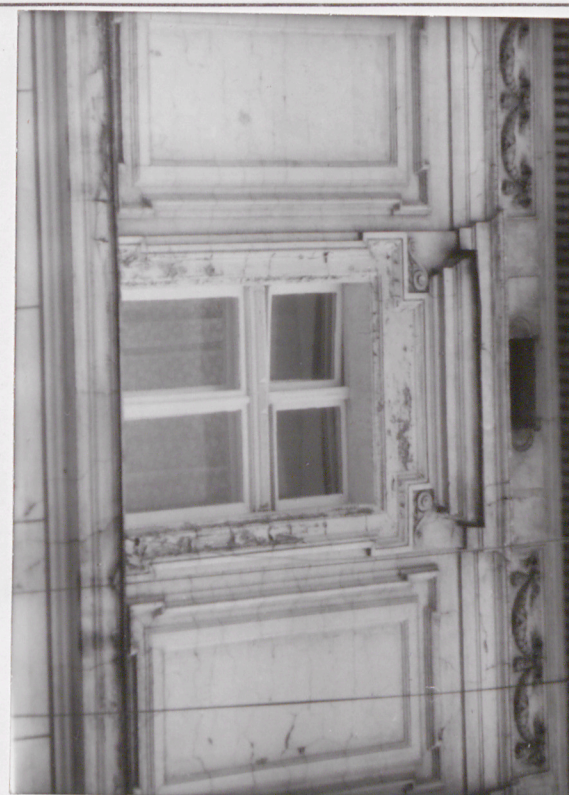
3. Zawartość wkładki (nazwa obiektu lub materiału uzupełniającego)

zdjęcia

23



24



22



21

Wkładkę założył: Janusz Warszawa, czerwiec 1994

(Imię, nazwisko, data)

Miejsce przechowywania negatywów:

Państwowa Służba
Ochrony Zabytków
Oddział Wojewódzki w Łodzi

PAŃSTWOWA SŁUŻBA
OCHRONY ZABYTKÓW
Oddział Wojewódzki w Łodzi

Wzór OZD 1978



25



30



29



28



26



27