

1. Obiekt

gIMNAZJUM ŻEŃSKIE

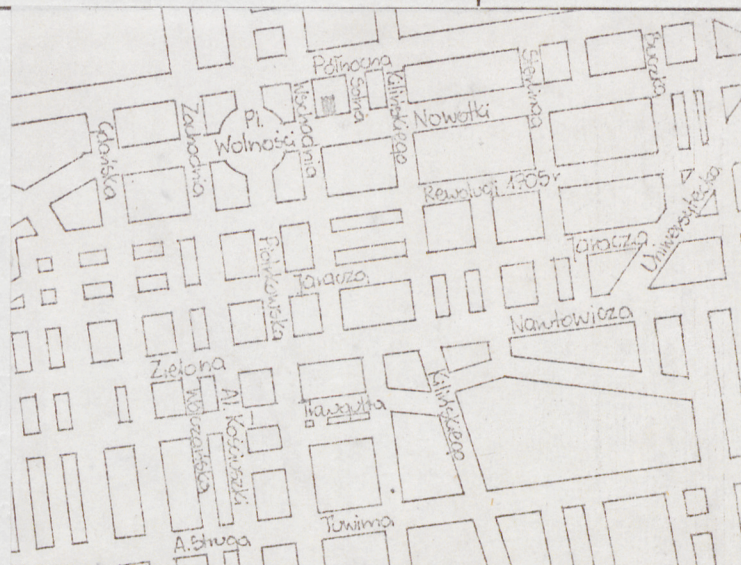
2. Czas powstania

1903r

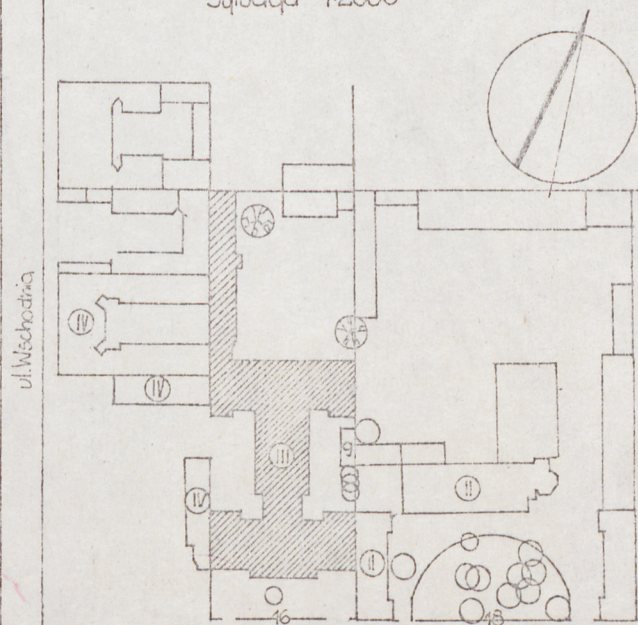
3. Miejscowość

Łódź

11. Zdjęcia. rzut, przekrój, sytuacja, orientacja



Sytuacja 1:2000



ul. Nowotki

4. Adres

**Powłowska
ul. Nowotki 16**

nr hipoteczny

5. Przynależność administracyjna

województwo **miejskie łódzkie**

gmina

6. Poprzednie nazwy miejscowości

7. Przynależność administracyjna
przed 1 VI 1975

województwo **łódzkie**

powiat

8. Właściciel i jego adres

**IV Liceum Ogólnokształcące
im. Emilii Szanieckiej; w/m**

9. Użytkownik i jego adres

j/w

10. Rejestr zabytków

Nr **A/289** data **1983.01.31**

Budynek wzniesiony w 1903r, zbudowany w konwencji klasycyzującej jest przykładem przystosowania stylu do funkcji w ramach nurtu historyzującego. Początkowo mieścił rosyjskie gimnazjum żeńskie; od 1919 roku gmach Rady Miejskiej, następnie znów Państwowe Gimnazjum Żeńskie.

Sytuacja

Działka szkolna o powierzchni $4043m^2$ znajduje się po północnej stronie ulicy Nowotki, pomiędzy ulicami Wschodnią i Solną. Od strony zachodniej przylega do prowizorycznego parkingu i zabudowy mieszkalnej ul. Wschodniej. Od strony wschodniej do terenu Uniwersytetu. Zabudowę działki stanowi kompleks budynków szkolnych oraz wzdłuż granicy północnej budynek mieszkalny z dobudówką gospodarczą. Rozczłonkowanie budynku wyodrębnia trzy podwórza z dojazdem bramami.

Materiał i konstrukcja

Budynek murowany z cegły pełnej ceramicznej. Stropy ogniotrwałe ceramiczne płaskie i łukowe oparte na belkach stalowych i na murach. W hallu sklepienia krzyżowe i żagielkowe na pilastrach i kolumnienkach o gładkich, silnie zwężających się ku górze trzonach i głowicach zdobionych astragalem. Więźba dachowa drewniana typu krokwiowego ze ścianami stolcowymi i ściankami kolankowymi. Dachy drewniane kryte papą. W hallu płyty marmurowe, w korytarzach lastriko oraz parkiet klepkowy, w niektórych pracowniach terrakota, w pozostałych parkiety. Drzwi wejściowe zewnętrzne i bramy wjazdowe dwuskrzydłowe płycinowe ze ślaniem, zdobione dekoracją snycerską w formie uszakowych opasek, rautów i fartuchów; górne płyciny przeszklone, osłonięte kratą o motywach roślinnych i geometrycznych. Drzwi wewnętrzne jedno- i dwuskrzydłowe o konstrukcji ramiakowo-płycinowej, z drewnianymi ościeżnicami zdobnymi frezowaniem i uszakami. Okna skrzynkowe dwu- i trójskrzydłowe ze skupkami i ślaniem/ślamiem i listwy przymykowe okien w elewacji frontowej bogato zdobione/. Schody betonowe na belkach stalowych, dwubiegowe.

Rzut

Zasadniczy korpus budynku założony na planie leżącej litery H. Dwutraktowy o traktach różnej szerokości. Na poziomie parteru, pośrodku skrzydła frontowego rozległy hall; w osiach skrajnych przelotowe sienie. Front łączy z pozostałymi skrzydłami przewłazka mieszcząca główną klatkę schodową. W skrzydłach tych sale lekcyjne szerokości trzech osi okiennych. Na piętrze, nad hallem, aula szkolna o wysokości dwóch kondygnacji. Reszta pomieszczeń w układzie zbliżonym do parteru. Wzdłuż zachodniej granicy działki, łącząc się z korpusem, biegnie wąska półtraktowa oficyna.

Bryła

Budynek całkowicie podpiwniczony, o trzech kondygnacjach nadziemnych, przykryty dwuspadowymi dachami o niewielkim kącie nachylenia połaci. Oficyna przykryta dachem pulpitowym, z wysuniętym w górę/współczesnym obserwatorium astronomicznym.

Elewacje

Elewacja frontowa od południa. Dziewięcioosiowa z trójosiowym ryzalitem o ściętych półkoliście narożach pośrodku. Cokoł do poziomu parapetów okiennych opracowany gładko. Ściana parteru boniowana kostkowo kostką o fakturze groszkowanej, ściany pięter boniowane płaską kostką opracowaną w tynku. Pośrodku ryzalitu, w poziomie parteru, otwór drzwiowy prostokątny zamknięty półkoliście. Po jego obu stronach otwory okienne prostokątne zamknięte prosto/obok prawego wmurowana tablica pamiątkowa/. W skrajnych osiach bocznych partii elewacji frontowej bramy przelotowe na wewnętrzne dziedzińce, zamknięte półkoliście. W pozostałych otwory okienne w kształcie ustawionych pionowo prostokątów.

14. Kubatura

30 670m³

15. Powierzchnia użytkowa

4 500m²

16. Przeznaczenie pierwotne

budynek szkolny

17. Użytkowanie obecne

budynek szkolny

18. Prace budowlane i konserwatorskie, ich przebieg i dokumentacja

1982-86-remont kapitalny

- przebudowa i rozbudowa piwnic
- przebudowa szatni i ubikacji w parterze oraz niektórych pracowni
- adaptacja jednej z sal dydaktycznych na 1-ym p. na Szkolne Centrum Radiowo-Telewizyjne
- przebudowa stołówki
- częściowa wymiana posadzek
- częściowa wymiana elementów instalacji
- remont i wymiana istniejącej stolarki okiennej, remont stolarki drzwiowej
- malowanie wewnętrzne budynku
- odkryte po wyburzeniach szczyty od strony zachodniej ukształtowano architektonicznie w nawiązaniu do istniejących elewacji
- /dokumentacja-Dyrekcja Inwestycji Miejskich; ul.Limanowskiego 40/

19. stan zachowania (fundamenty, ściany zewnętrzne, ściany wewnętrzne, sklepienia, stropy, konstrukcje dachowe, pokrycie dachu, wyposażenie i instalacje)

Wszystkie elementy konstrukcji i wystroju architektonicznego budynku w bardzo dobrym stanie technicznym.

20. Najpilniejsze postulaty konserwatorskie

Odtworzenie oryginalnego ogrodzenia budynku od strony ulicy Nowotki.

21. Akta archiwalne (rodzaj akt, numer i miejsce przechowywania)

22. Bibliografia

23. Źródła ikonograficzne i fotografie (rodzaj, miejsce przechowywania, sygnatury)

24. Uwagi różne

25. Opracował

tekst..... **Janusz Warszawa, listopad 1986**
imię, nazwisko, data, podpis

plany, rysunki..... **Janusz Warszawa, listopad 1986**
imię, nazwisko, data, podpis

zdjęcia fotogr..... **Janusz Warszawa, listopad 1986**
imię, nazwisko, data, podpis

miejsce przechowywania negatywów..... **OLIDZ**

Karta po wypełnieniu podlega ochronie na podstawie przepisów prawa autorskiego

26. Adnotacje o inspekcjach, informacje o zmianach (daty, imiona i nazwiska wypełniających)

Pracownia Fotograficzna

Centrum Badań i Dokumentacji Zabytków w Łodzi

numer negatywu..... *2865 m - 2887 m*

numer albumu..... *10 m*

data wykonania zdjęcia..... *1986 r.*

27. Załączniki

1-3

Łódź

d. Gimnazjum Żeńskie
ul. Nowotki 16

dalszy ciąg opisu, rzut parteru, zdjęcia



Janusz Warszawa, listopad 1966

OBiDZ

Parter od drugiej kondygnacji oddziela gzyms z fryzem kostkowym. Środkowa część ściany ryzalitu cofnięta i artykułowana półkolumnami kompozytowymi w wielkim porządku. Półkolumny opierają się na gzymsie międzykondygnacyjnym za pośrednictwem cokołów o płycinowo wyciętych trzianach, a niosą pełne belkowanie wieńczące ryzalit. Pomiedzy półkolumnami otwory okienne. Na poziomie pierwszego piętra prostokątne zamknięte półkoliście, flankowane gładkimi pilastrami podtrzymującymi drobnoprofilowaną archiwoltę z kluczem w zworniku. Płyciny podokienne w formie ślepych balustrad tralkowych. Pachy nad archiwoltami gładkie obwiedzione profilowanymi opaskami. Między drugą i trzecią kondygnacją fryz o ornamentcie falowym. Nad nim zamknięte półkoliście okna biforyjne, rozdzielone pilasterkami. Bonie w archiwoltach okien ułożone promieniście, z trapezoidalnymi kluczami w zwornikach. Powyżej pełne belkowanie z silnie wysuniętym gzymsiem na kroksztynach. Ryzalit wieńczy attyka dekorowana ślepą balustradą tralkową. Posrodku attyki aedicula, flankowana spływami, zwieńczona trójkątnym naczółkiem. W partiach bocznych otwory okienne drugiej i trzeciej kondygnacji prostokątne zamknięte półkoliście. Okna drugiej kondygnacji ustawione na glerowanym gzymsie parapetowym, zdobione płycinami podokiennymi i wolutowymi kluczami. Pod oknami kondygnacji trzeciej fryz o ornamentcie falowym. Nad nim belkowanie analogiczne jak w partii środkowej. Od strony zachodniej otwory okienne prostokątne zamknięte prosto. Ściana parteru boniowana kostkowo, wyżej opracowana gładko. Okna drugiej i trzeciej kondygnacji w drobnoprofilowanych opaskach, z naczółkami w formie odcinków gzymsu i płycinami podokiennymi. Otwory okienne wychodzące na dziedziniec zamknięte prosto; ściany boniowane kostkowo.

Wnętrza

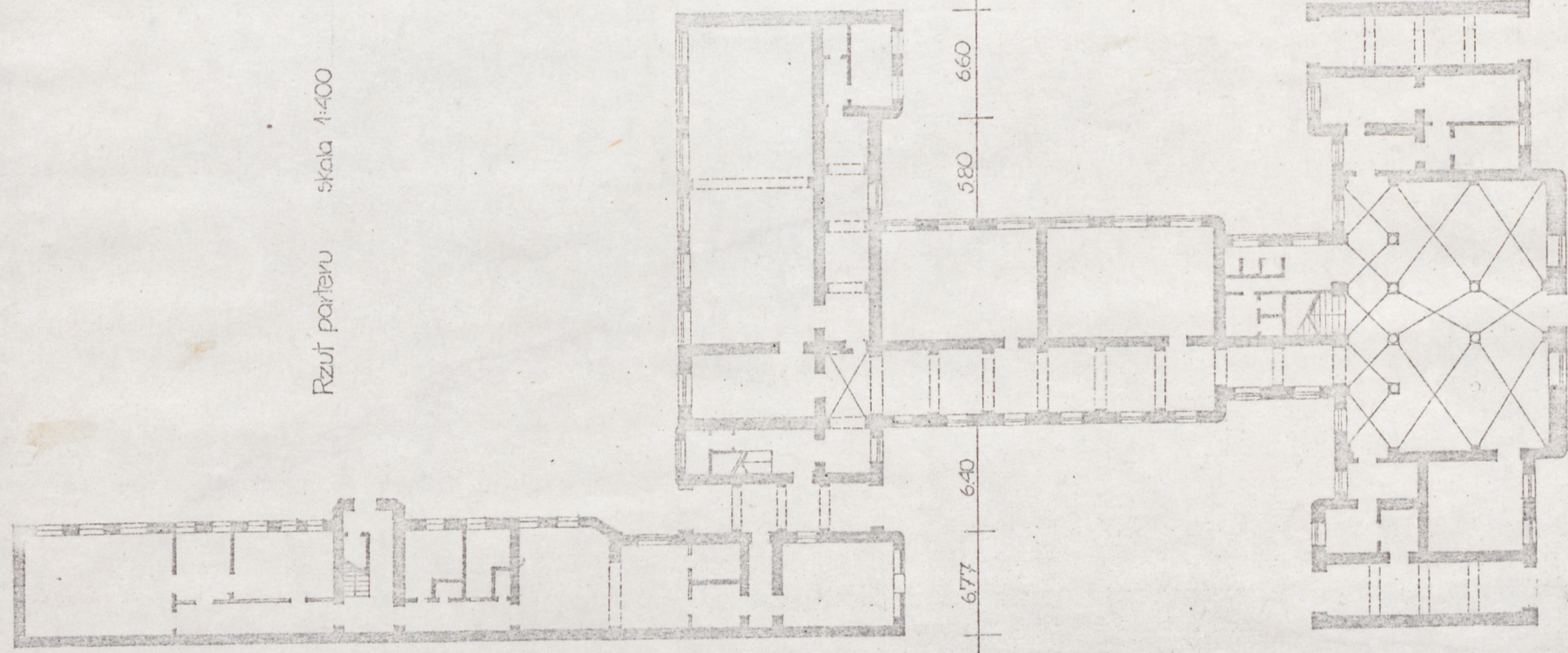
Hall i aula posiadają bogaty wystrój wnętrza

Instalacje

Szkola posiada instalacje: ogrzewczą, wodociagową, kanalizacyjną, gazową i elektryczną

PAŃSTWOWA SŁUŻBA
OCENIANIA WARTYŚCIOWYCH
ODDZIAŁ WARSZAWSKI W Łodzi

Rzut parteru skala 1:400



40.70

19.20

19.20

25.36

13.89

20.5

17.80

10.50

38.40

10.30

6.77

6.40

5.80

6.60

Łódź

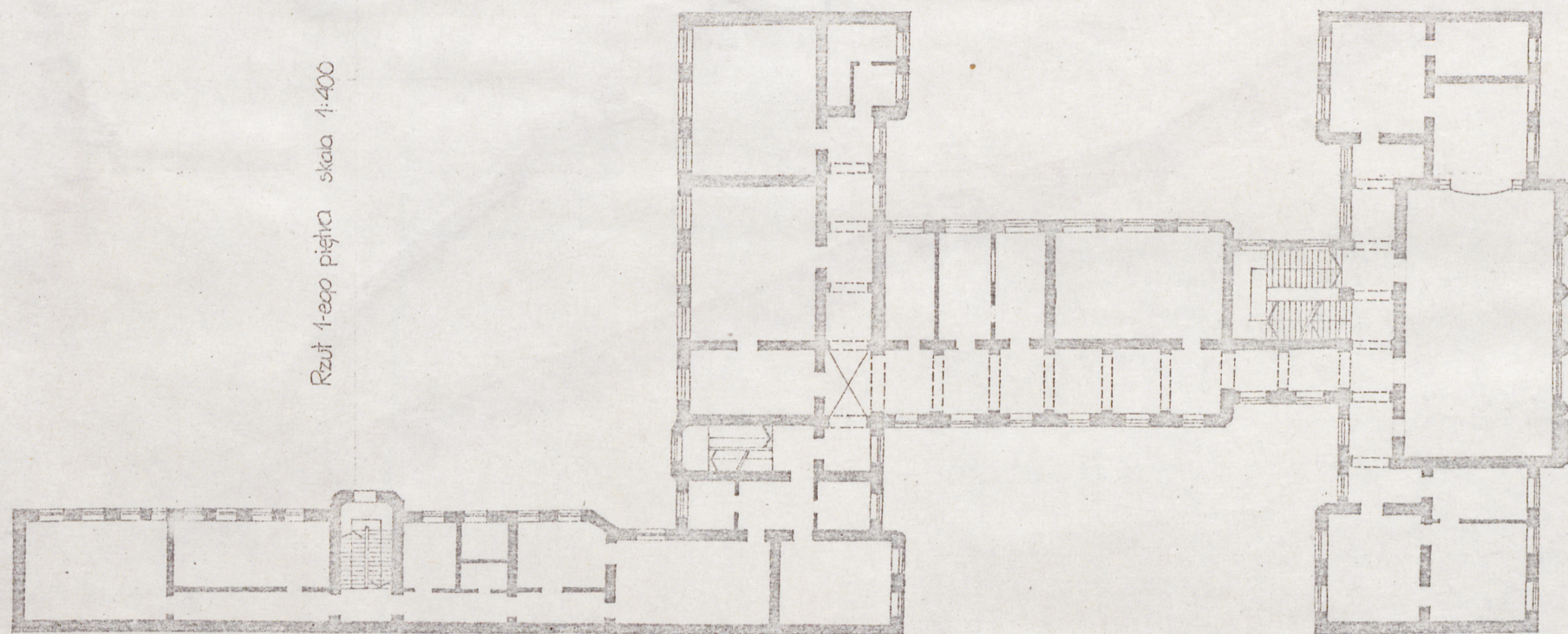
d. Gimnazjum Żeńskie
ul. Nowotki 16

rzut piętra, zdjęcia



Janusz Warszawa, listopad 1986
OBiDZ

PAŃSTWOWA SŁUŻBA
OCHRONY ZABYTKÓW
Oddział Wojewódzki w Łodzi



Rzut 1-ego piętra skala 1:400

96.20

10.50 17.80 10.50
58.40

Łódź

d. Gimnazjum żeńskie
ul. Nowotki 16

zdjęcia



Janusz Warszawa, listopad 1986
OBiDZ

PAŃSTWOWA SŁUŻBA
OCHRONY ZABYTKÓW
Oddział Wojewódzki w Łodzi

