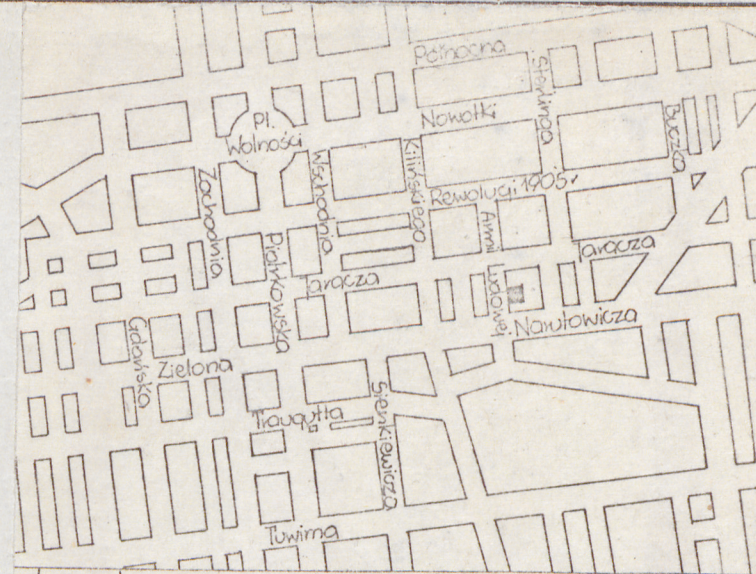
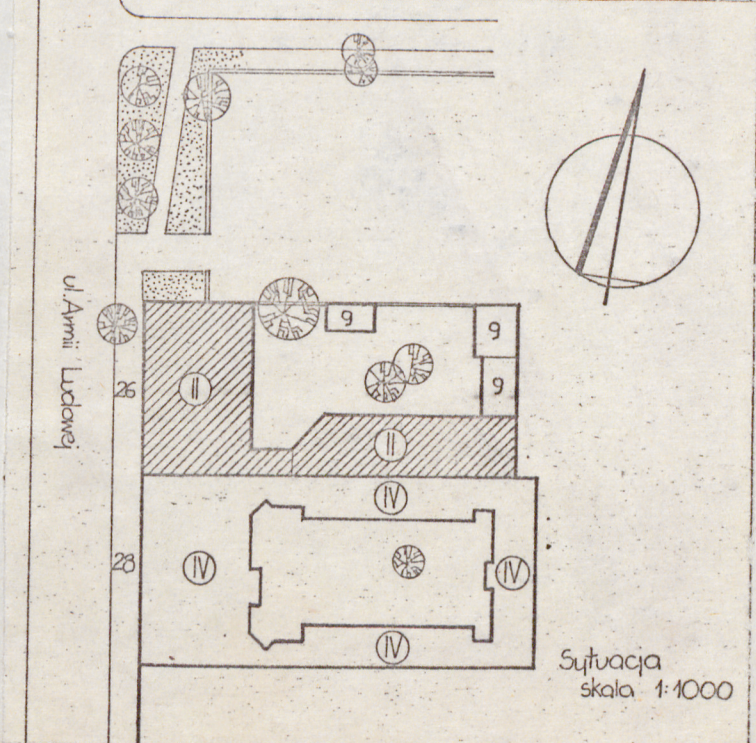


1. Obiekt <div>DOM ADOLFA KOHNA</div>	2. Czas powstania W. XIX	3. Miejscowość Łódź
--	-----------------------------	------------------------

11 Zdjęcia rzut, przekrój, sytuacja, orientacja	4. Adres ul. Armii Ludowej 26 ob. Polskiej Organizacji Wojennej
---	--



5. Przynależność administracyjna województwo łódzkie gmina
6. Poprzednie nazwy miejscowości



7. Przynależność administracyjna przed 1. VI 1975 województwo łódzkie powiat

8. Właściciel i jego adres Wojewódzki Szpital Zespolony im. M. Kopernika; Łódź ul. Pabianicka 62
--

9. Użytkownik i jego adres J.W. Poradnia Neurologiczna; Poradnia Geriatryczna; Poradnia chorób naczyń obwodowych Łódź ul. Armii Ludowej 26

10. Rejestr zabytków Nr data

12. Autorzy, historia obiektu, określenia stylu.

Pałac w stylu eklektycznym nawiązujący wystrojem do rokoka, empireu oraz secesji.

Wzniesiony w końcu XIX w na parceli będącej własnością Adolfa Kona.

W roku 1912 pod kierunkiem Kazimierza Woźnickiego podjęto przebudowę budynku frontowego oraz budowę trzykondygnacyjnej oficyny i dwukondygnacyjnego budynku gospodarczego.

13. Opis (styl, a, materiał i konstrukcja, rzut, bryła, elewacje, wnętrze wyposażenie instalacje)

Sytuacja

Budynek stoi we wschodniej pierzei ulicy Armii Ludowej/d. Skwerowa/, pomiędzy ulicami Jaracza i Narutowicza. Zajmuje front prostokątnego placu. Wzdłuż jego południowej granicy stoi murowana dwukondygnacyjna oficyna. Pozostałą zabudowę działki stanowią budynki garaży i parterowy magazyn. Teren działki utwardzony trylinką z pozostawieniem pojedynczych okazów kilkudziesięcioletnich drzew liściastych. Od południa z budynkiem sąsiaduje czterokondygnacyjna kamienica czynszowa; plac po stronie północnej - niezabudowany.

Materiał i konstrukcja

Budynek murowany z cegły ceramicznej. Nad pomieszczeniami parteru i piętra belkowe stropy drewniane z wsuwanką i podsufitką, jedynie korytarz piętra sklepiiony kolebką o wysokiej strzałce żuku. Więźba dachowa drewniana typu krokwiowo-płatwiowego ze ściankami kolankowymi; płatwie pośrednie i płatew kalenicowa podparte rzędami słupów. Dach kryty papą na deskowaniu. W sieni posadzka z ryflowanych płytek terrakotowych średniej wielkości podzielona na prostokątne pola ograniczone elementami zdobionymi ornamentem falowym. W innych pomieszczeniach parteru posadzki z płytek PCW; na piętrze i poddaszu podłogi drewniane. Stolarka okienna i drzwiowa nietypowa. Drzwi frontowe dwuskrzydłowe ramiakowo-płycinowe /współczesne/; drzwi zewnętrzne od podwórza ramiakowo-płycinowe z górnymi płycinami przeszklonymi. Wewnątrz jedno- i dwuskrzydłowe drzwi o analogicznej konstrukcji i secesyjnym detalu z przeszklonymi górnymi płycinami oraz jednoskrzydłowe drzwi płytowe. Brama metalowa-współczesna. W budynku frontowym okna dwuskrzydłowe skrzynkowe ze ślaniem; klatka schodowa doświetlona szeregiem okien krosnowych. Od podwórza, nad bramą wjazdową, okna trójskrzydłowe ze słupkami i ślaniem. Klatka schodowa dwubiegowa; biegi oparte na żeliwnych policzkach utworzonych z płaskowników i kątowników, podnóżki oraz spocznik z płyt marmurowych, przednóżki ażurowe żeliwne. Balustrada żeliwna z drewnianym słupkiem zdobionym płaskorzeźbionymi kaboszonami.

Rzut

Pałac założony na planie prostokąta, dwutraktowy. Pośrodku przelotowa sień z klatką schodową. Sale parteru przyległe do sieni o szerokości jednej osi okiennej, zewnętrzne dwuosiowe. Reprezentacyjne pomieszczenia na piętrze szerokości trzech osi z wprowadzonymi podziałkami wtórnymi. Do południowej ściany pałacu przylega kryta brama z wylotem w lewo na podwórze. Nad nią duża sala rehabilitacji. W przedłużeniu bramy półtoratraktowa oficyna.

Bryła

Pałac dwukondygnacyjny, niepodpiwniczony, z nieużytkowym poddaszem, przykryty dwuspadowym dachem o niewielkim kącie nachylenia połaci. Część brama dwukondygnacyjna, we fragmencie przyulicznym przykryta stropodachem, dalej posiada nieużytkowe poddasze. Oficyna dwukondygnacyjna, całkowicie podpiwniczona, z nieużytkowym poddaszem, przykryta płaskim dachem pulpitem.

Wnętrze

Wejście z klatki schodowej na korytarz piętra ujęte parą kolumn podtrzymujących archiwoltę; kolumny ze stylizowanymi głowicami w formie maszkaronów. Secesyjna stolarka drzwiowa.

14. Kubatura 3 450m ³	15. Powierzchnia użytkowa 600m ²	16. Przeznaczenie pierwotne budynek mieszkalny	17. Użytkowanie obecne obiekt służby zdrowia
18. Prace budowlane i konserwatorskie, ich przebieg i dokumentacja		19. stan zachowania (fundamenty, ściany zewnętrzne, ściany wewnętrzne, sklepienia, stropy, konstrukcje dachowe, pokrycie dachu, wyposażenie i instalacje) We wschodniej ścianie zewnętrznej ślady zawilgocenia i zagrzybienia-wynik nieszczelności w pokryciu dachowym.	
		20. Najpilniejsze postulaty konserwatorskie Odtworzenie zniesionych kampanulli w płycinie po prawej stronie drzwi frontowych.	

Pracownia Fotograficzna

Centrum Danych i Dokumentacji Zabytków w Łodzi

numer negatywu 2372 m - 2396 m

numer albumu 8 m

data wykonania zdjęcia 1986 r.

21. Akta archiwalne (rodzaj akt, numer i miejsce przechowywania)

RGP Wydz Bud.sygn.14 061 w;WAPE

24. Uwagi różne

25. Opracował

tekst Janusz Warszawa, sierpień 1986
imię, nazwisko, data, podpis

plany, rysunki Janusz Warszawa, sierpień 1986
imię, nazwisko, data, podpis

zdjęcia fotogr. Janusz Warszawa, sierpień 1986
imię, nazwisko, data, podpis

miejsce przechowywania negatywów OBIDZ

Karta po wypełnieniu podlega ochronie na podstawie przepisów prawa autorskiego

22. Bibliografia

26. Adnotacje o inspekcjach, informacje o zmianach (daty, imiona i nazwiska wypełniających)

23. Źródła ikonograficzne i fotografia (rodzaj, miejsce przechowywania, sygnatury)

27. Załączniki

1. Miejscowość

Łódź

2. Obiekt (nazwa jak w karcie

Dom A. Kohna
ul. Armii Ludowej 26

3. Zawartość wkładki (nazwa obiektu lub materiału uzupełniającego)

dalszy ciąg opisu, rzut parteru, zdjęcia



Wkładkę złożył: Janusz Warszawa, sierpień 86

(imię, nazwisko, data)

Miejsce przechowywania negatywów:

OBiDZ

dalszy ciąg opisu Elewacje

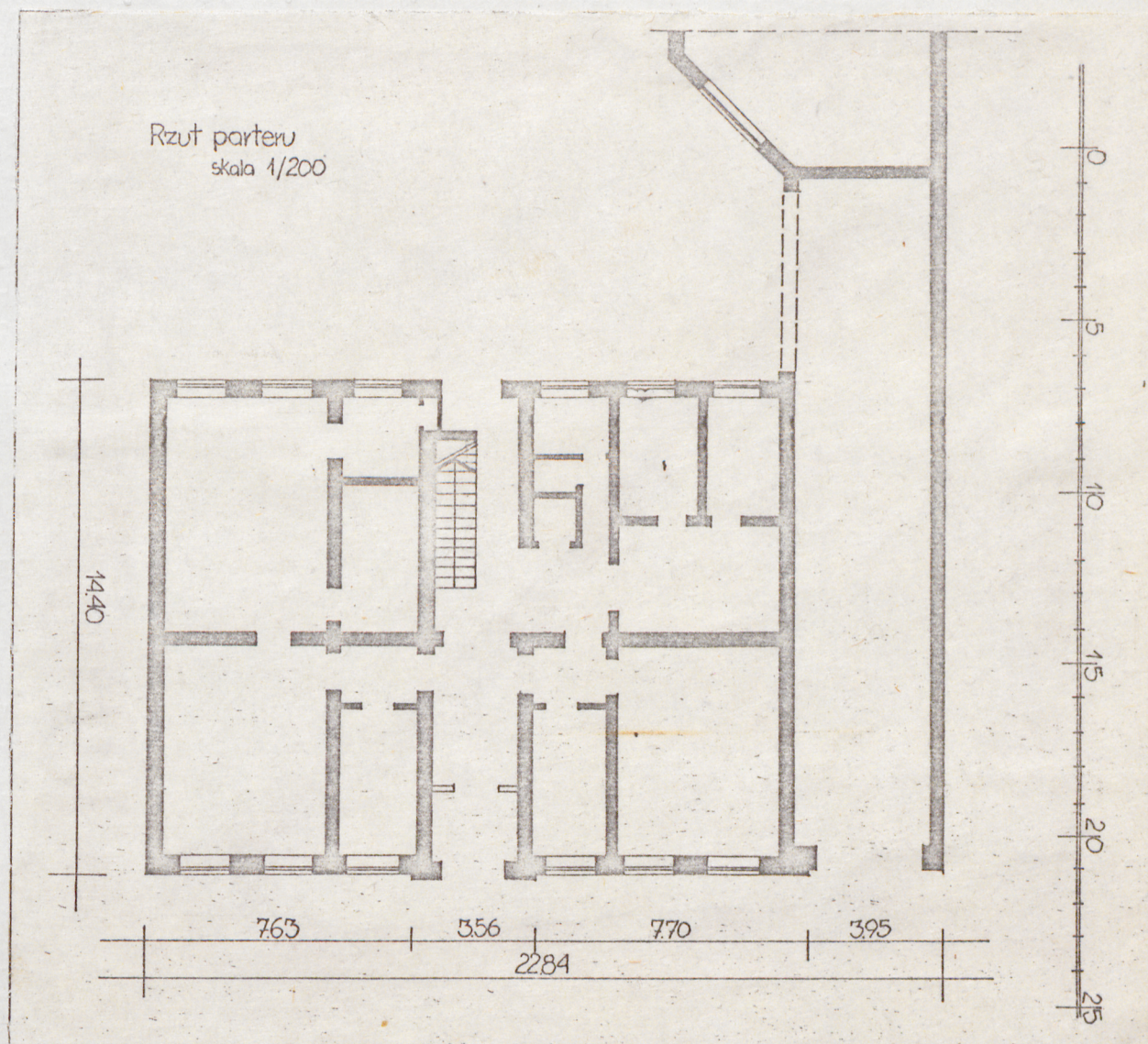
Frontowa elewacja pałacu od strony zachodniej; siedmioosiowa z jednoosiowym ryzalitem pośrodku. Powierzchnia ściany artykułowana pilastrami. Pilastry te od gzymsu wieńczącego cokół do linii śłemion okiennych boniowane są płytowo boniami o fakturze naturalnego kamienia. Wyżej, nad wąskim pasem ornamentu falowego, opracowane gładko i zakończone stylizowaną głowicą utworzoną z form roślinnych i ornamentu okuciowego. Naroża elewacji i ryzalitu boniowane. Na poziomie parteru, w osi środkowej, prostokątny otwór drzwiowy ujęty parą podłużnych płycin zamkniętych półkoliście. W jednej z nich płaskorzeźbione kampanulle. Otwory okienne parteru prostokątne zamknięte prosto, w drobnoprofilowanych opaskach. Poniżej parapetów okiennych gładkie fartuchy. Nad oknami w osiach drugiej i piątej niewielkie balkoniki o linii falistej i secesyjnej balustradzie. Płyta balkonowa dekorowana płaskorzeźbionymi motywami roślinnymi. Pozostałe okna wieńczą półkoliste medaliony o ornamentie plecionkowym z podobiznami Napoleona i Józefiny, zdobione liśćmi akantu. Powyżej gzyms, nad medalionami wygięty łukowo. Pomiędzy nim i parapetem okien drugiej kondygnacji tablatura z ornamentem rocaille. Otwory okienne piętra prostokątne zamknięte prosto, w opaskach przechodzących w łukowate naczółki. W kluczach naczółków konchy na wspornikach zdobionych ornamentem cekinowym oraz dekoracja o motywach roślinnych. Jedynie klucz nad oknem środkowym rozwiązany odmiennie - zamiast konchy umieszczono w nim pełnoplastyczną główkę kobiecą. Wyżej gzyms wieńczący z parami kulistych kaboszonów w partii fryzu i dwoma rzędami ząbków. Całość wieńczy balustrada tralkowa.

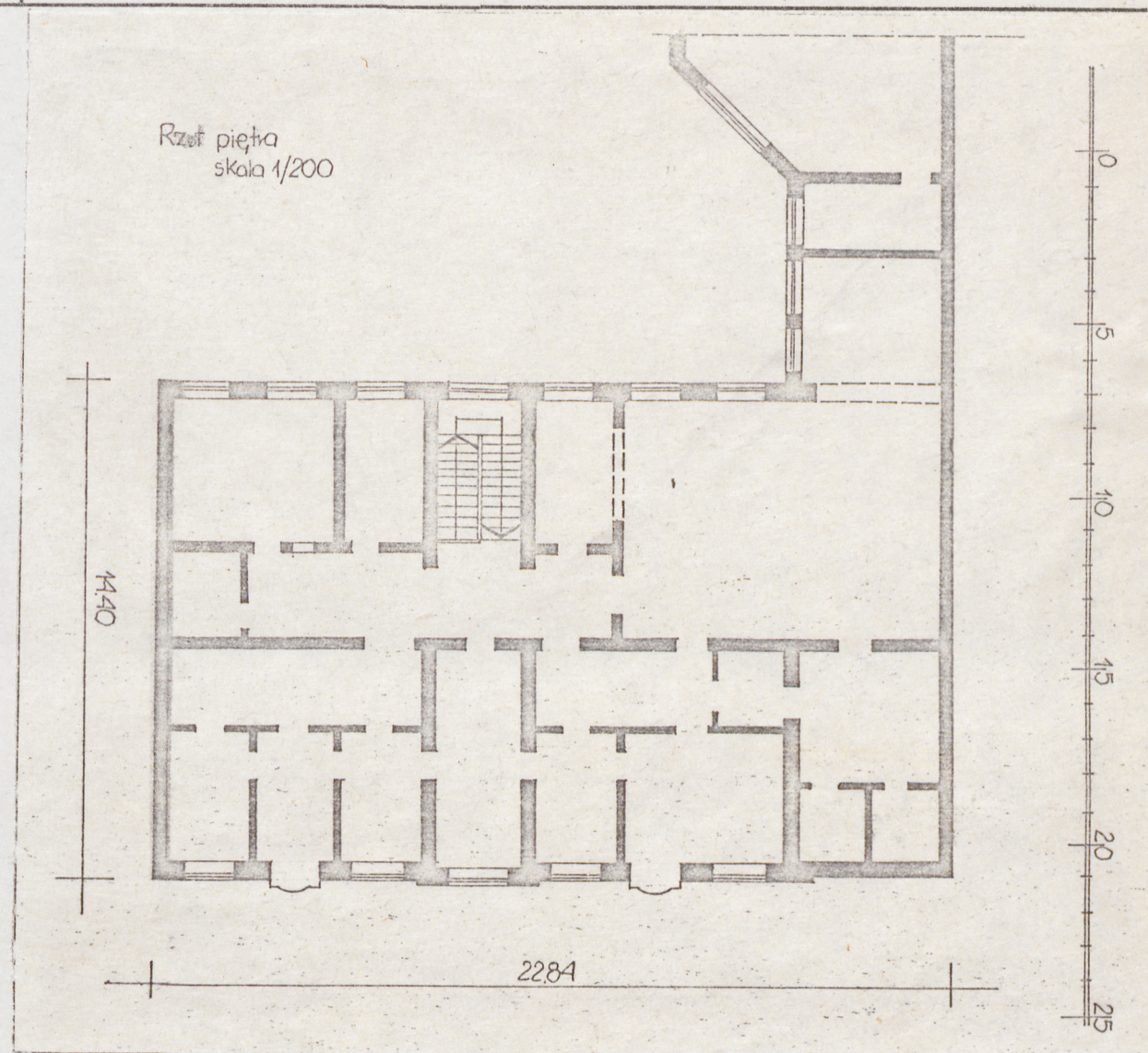
Ściana parteru w części bramnej boniowana pasowo. Otwór zamknięty łukiem kołowym z kluczem w formie kaboszonu otoczonego dekoracją roślinną. Parter oddziela od drugiej kondygnacji prosty gzyms, nad którym gładka ściana z blendą okienną pośrodku.

Elewacja wschodnia pałacu siedmioosiowa. Pośrodku otwór drzwiowy, prostokątny zamknięty prosto, z naczółkiem w formie odcinka gzymsu podtrzymywany przez dwa lekko wysunięte ze ściany wsporniki. Środkowy ryzalit wieńczy gzyms o wygiętej faliście linii. Poniżej koliste okienko wśród płaskorzeźbionych kampanull i ornamentu liściowego ujętych płaskimi spływami.

Łącznik między pałacem i oficyną posiada na poziomie parteru bramę, prostokątną zamkniętą prosto z ćwierćkolistymi narożami. Wyżej w płaszczyźnie ściany trzy płaskorzeźby. Środkowa, owalna, przedstawia głowę brodatego mężczyzny między kiścią winorośli i klepsydrą. Pozostałe prostokątne z gałązkami drzew na prostokątnych polach ustawionych między parą łań/lewa/ i pelikanów/prawa/ w bogatej dekoracji roślinnej. Okna piętra rozdzielone dwiema kanelurowanymi kolumnami o stylizowanych głowicach doryckich. Wyżej dziewięć prostokątnych okienek poddasza, zgrupowanych po trzy.

Wzr. OPZ 1978 r.



1. Miejscowość
Łódź2. Obiekt (nazwa jak w karcie)
Dom A, Kohna
ul. Armii Ludowej 263. Zawartość wkładki (nazwa obiektu lub materiału uzupełniającego)
rzut piętra, zdjęciaWkładkę założył: Janusz Warszawa, sierpień 1986
(imię, nazwisko, data)Miejsce przechowywania negatywów: OBIDZ
jed. W.A. Olsztyn z. 135/S
OZGraf. Z.P. Ostróda z. 676 n. 40 000

Wzór ODZ 1978 r.



1. Miejscowość

Łódź

2. Obiekt

Dom A. Kohna

ul. Armii Ludowej 26

3. Zawartość wkładki (nazwa obiektu lub materiału uzupełniającego)

zujęcia



Wkładkę założył: Janusz Warszawa, sierpień 1986

(imię, nazwisko, data)

Miejsce przechowywania negatywów: OBiDZ

