

OŚRODEK DOKUMENTACJI  
ZABYTEKÓW W WARSZAWIE

KARTA EWIDENCYJNA ZABYTEKÓW  
ARCHITEKTURY I BUDOWNICTWA

A

B

C

D

E

F

G

H

I

J

K

L

Ł

M

N

O

P

R

S

T

U

V

W

X

Y

Z

Nr

2293

1. Obiekt

KAMIENICA Z OFICYNA

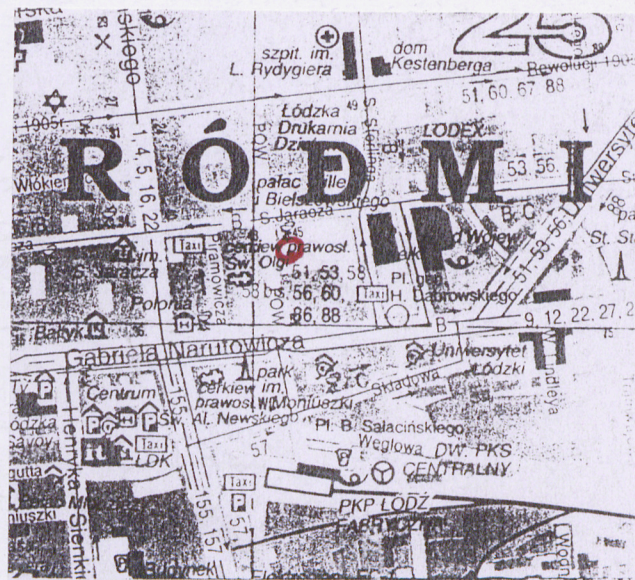
2. Czas powstania

1891 r.

3. Miejscowość

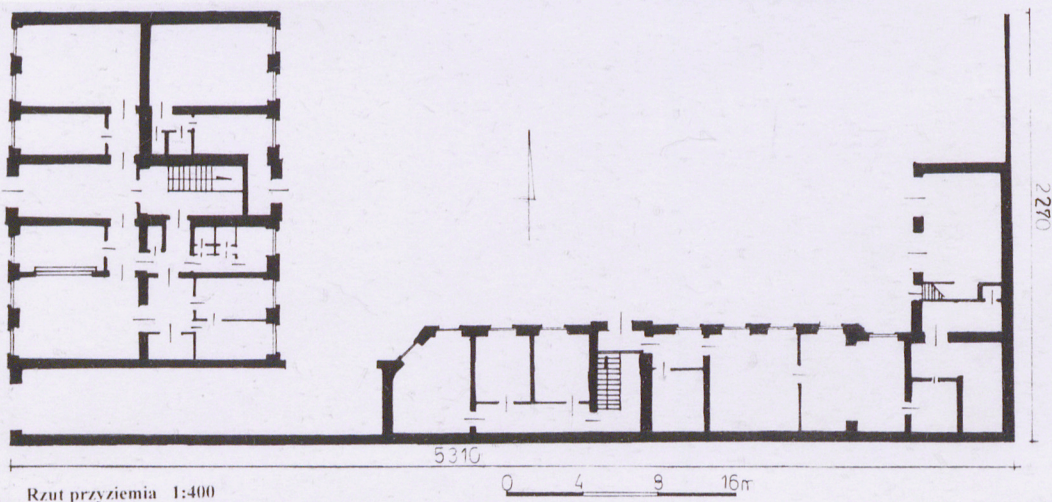
ŁÓDŹ

11. Zdjęcia, rzut, przekrój, sytuacja, orientacja



Plan orientacyjny 1:15 000

1.



Rzut przyziemia 1:400

4. Adres

ul. POW 26  
90-248 ŁÓDŹ, nr ewid. 169,  
nr hipoteczny 14330

5. Przynależność administracyjna

województwo łódzkie

gmina

6. Poprzednie nazwy miejscowości

7. Przynależność administracyjna  
przed 1.VI.1975

województwo

powiat

8. Właściciel i jego adres  
PULSMED Spółka z o. o.  
ul. POW 26  
90-248 Łódź

9. Użytkownik i jego adres  
j. w.

10. Rejestr zabytków

Nr

Data



12. Autorzy, historia obiektu, określenia stylu.

Kamienica z oficyną wzniesiona została w 1891 r. dla Leonida i Zofii Karłow. Pierwszymi właścicielami posesji nr ewid. 14330 przy ul. Skwerowej byli: Szlama i Emilia Szreibaum i Józefa Baier.

Budynek usytuowany został we wschodniej pierzei ul. Skwerowej (ob. POW). Ulicę tę - łączącą ul. Cegielnianą (ob. S. Jaracza) z ul. Składową i dalej prowadzącą na Dworzec kolei fabrycznej, wytyczono w latach 80. XIX w.

Południowa oficyna połączona została z budynkiem frontowym pomieszczeniami ponad bramą przejazdową. Wzdłuż wschodniej granicy działki znajdował się budynek wolnostojący.

W l. 90. XIX w. właścicielami obiektu byli m. in. Leonid i Zofia Karłow, K. Szmidt, Dzenks Tomas Renklef. Od 1912 r. część budynku należała również do Adolfa Kona.

W 1930 r. wykonane zostało przyłącze do kanalizacji miejskiej. Jednak do miejskiej sieci wodociągowej posesja przyłączona została dopiero w 1949 r.

W 1939 r. właścicielami obiektu byli:

[redacted] Po wojnie współwłaścicielami posesji byli spadkobiercy wymienionych wyżej:

13. Opis (sytuacja, materiał i konstrukcja, rzut, bryła, elewacje, wnętrze, wyposażenie, instalacje)

Kamienica wzniesiona została w centralnej części Łodzi, przy ul. Polskiej Organizacji Wojskowej, w kwartale pomiędzy ul. Narutowicza a ul. Jaracza. Usytuowana jest we wschodniej pierzei ul. POW, jako ostatni budynek w ciągu zabudowy tej pierzei, od strony północnej.

Kamienica frontowa dwukondygnacyjna, z dwukondygnacyjną oficyną. Oficyna wzniesiona wzdłuż południowej granicy działki, na przedłużeniu bramy wjazdowej. Wzdłuż wschodniej granicy działki magazyn

Kamienica murowana z cegły pełnej na zaprawie wapiennej, nie podpiwniczona, z nieużytkowym poddaszem, na fundamencie z cegły pełnej na zaprawie wapiennej. Układ konstrukcyjny budynku podłużny, dach dwuspadowy, konstrukcji drewnianej, płatwiowo-kleszczowej ze ściankami kolankowymi. Krokwie oparte na płatwiach (częściowo wymienionych na nowe). Płatwie oparte na ściankach kolankowych. Słupy z mieczowaniem wsparte na podwalinach. Występują również kleszcze pojedyncze lub podwójne wsparte na płatwiach pośrednich. Kozły zlokalizowane w płaszczyźnie wierzchołka z kleszczami. Dach kryty papą na deskowaniu. Stropy drewniane ze ślepym pułapem. Na nich ślepa podłoga z polepą z gliny i sieczki, podłogi deskowe pokryte wylewką i płytkami ceramicznymi lub PCV. Sufity tynkowane tynkami wapiennymi na trzcinie. Strop nad bramą płaski, typu Kleina. Ściany murowane z cegły pełnej na zaprawie wapiennej, tynkowane na trzcinie. Ściany działowe z płyty karton - gips w ramie drewnianej. Nadproża z cegły. Okna drewniane, skrzynkowe, dwuskrzydłowe podwójne, z nadświetlem dwuskrzydłowym, skrzydła podwójne i okna plastikowe, zespolone. Drzwi drewniane płycinowe oraz plastikowe. Schody wewnętrzne dwubiegowe powrotne. Belki policzkowe i podstopnice stalowe, stopnie marmurowe.

Budynek oficyny dwukondygnacyjny z nieużytkowym poddaszem, częściowo podpiwniczony. Nad bramą wjazdową, na poziomie I piętra i poddasza, połączony z budynkiem frontowym. Budynek murowany z cegły ceramicznej, pełnej na zaprawie wapiennej. Układ konstrukcji budynku podłużny. Dach drewniany, pulpitowy, wsparty na ściankach kolankowych. Pokryty papą na deskowaniu. Stropy drewniane ze ślepym pułapem. Na deskach wylewka betonowa z płytkami ceramicznymi. Schody wewnętrzne żelbetowe, monolityczne, stopnie lastriko. Okna drewniane, skrzynkowe, dwuskrzydłowe, podwójne z dwuskrzydłowym, podwójnym nadświetlem. Na piętrze plastikowe, zespolone. Drzwi drewniane, płycinowe i plastikowe.



14. Kubatura	15. Powierzchnia użytkowa	16. Przeznaczenie pierwotne	17. Użytkowanie obecne
6091,99m <sup>3</sup>	856,32m <sup>2</sup>	mieszkalne	szpital
18. Prace budowlane i konserwatorskie, ich przebieg i dokumentacja		19. Stan zachowania (fundamenty, ściany zewnętrzne, ściany wewnętrzne, sklepienia, stropy, konstrukcje dachowe, pokrycie dachu, wyposażenie i instalacje)	
1946 r. - adaptacja pomieszczeń budynku na przychodnię specjalistyczną 1950 r. - projekt chłodni krwi w podwórzu,		Stan budynku dobry. Stan dachu zły.	
		20. Najpilniejsze postulaty konserwatorskie	
		Renowacja elewacji frontowej. Konieczna naprawa dachu. Częściowa wymiana elementów konstrukcyjnych. Wymiana pokrycia dachu.	



21. Akta archiwalne ( rodzaj akt, numer i miejsce przechowywania)

Archiwum Wydziały Architektury, Urzędu Miasta Łodzi,  
Delegatura Łódź - Śródmieście, Zbiór akt dotyczących  
posesji przy ul. POW 26  
Sąd Rejonowy w Łodzi, XVI Wydział Ksąg Wieczystych rep.  
hip. 1484, [REDACTED]  
Archiwum techniczne Zakładu Wodociągów i Kanalizacji w  
Łodzi akt dotyczące kamienicy przy POW 26, sygn. 254  
Mapa: k27, działka 169

22. Bibliografia

23. Źródła ikonograficzne i fotografia (rodzaj, miejsce przechowywania, sygnatury)

24. Uwagi różne

25. Opracował

tekst Agnieszka Lorenc - Karczewska X. 2005 r.

imię, nazwisko, data, podpis

plany, rysunki Agnieszka Lorenc - Karczewska X. 2005

imię, nazwisko, data, podpis

zdjęcia fotogr. Agnieszka Lorenc - Karczewska X. 2005

imię, nazwisko, data, podpis

miejsce przechowywania negatywów MKZ w Łodzi

Karta po wypełnieniu podlega ochronie na podstawie przepisów prawa autorskiego.

26. Adnotacje o inspekcjach, informacje o zmianach (daty, imiona i nazwiska wypełniających)

27. Załączniki

1, 2, 3, 4, 5, 6, 7



1. Miejscowość ŁÓDŹ	2. Obiekt (nazwa jak w karcie) kamienica z oficyną	3. Zawartość wkładki (nazwa obiektu lub materiału uzupełniającego) OPIS c.d.
------------------------	---	---

H i s t o r i a c. d. : W 1946 r. w budynku frontowym umieszczona została stacja krwiodawstwa PCK. W oficynę zamieszkiwali w tym czasie lokatorzy.

W roku 1950 XX w. również oficyna przejęta została przez stację krwiodawstwa. Wnętrza budynku frontowego, ale także południowej oficyny oraz budynku pomocniczego, przy wschodniej granicy działki, zostały mocno przekształcone. Od 1962 r. część należąca do Adolfa Kona, stała się własnością Skarbu Państwa. W tym samym roku wykonano murowane, pełne ogrodzenie posesji od strony północnej. W 1964 r. budynek w głębi podwórza adaptowany został dla celów pracowni rentgenowskiej. W l. 80. XX w. budynki przejęte zostały przez Szpital Wojewódzki im. Kopernika. Od 1995 r. budynki są własnością spółki Pulsmed, prowadzącej w ich wnętrzach szpital. Współwłaścicielem i zarządcą budynków jest między innymi prezes zarządu spółki p. Zbigniew Kowalczyk.

Kamienica frontowa wzniesiona w stylu neorokoka

#### O P I S c. d.:

Magazyn, parterowy - niepodpiwniczony, murowany z cegły pełnej. Przekryty jednospadowym stropodachem niewentylowanym, pokryty papą. Stop z płyt EPS na belkach stalowych, częściowo żelbetowy, częściowo gęstożebrowy prefabrykowany. Posadzki betonowe z płytkami ceramicznymi. Okna i drzwi plastikowe.

#### O p i s b u d y n k u f r o n t o w e g o:

##### E l e w a c j a z a c h o d n i a:

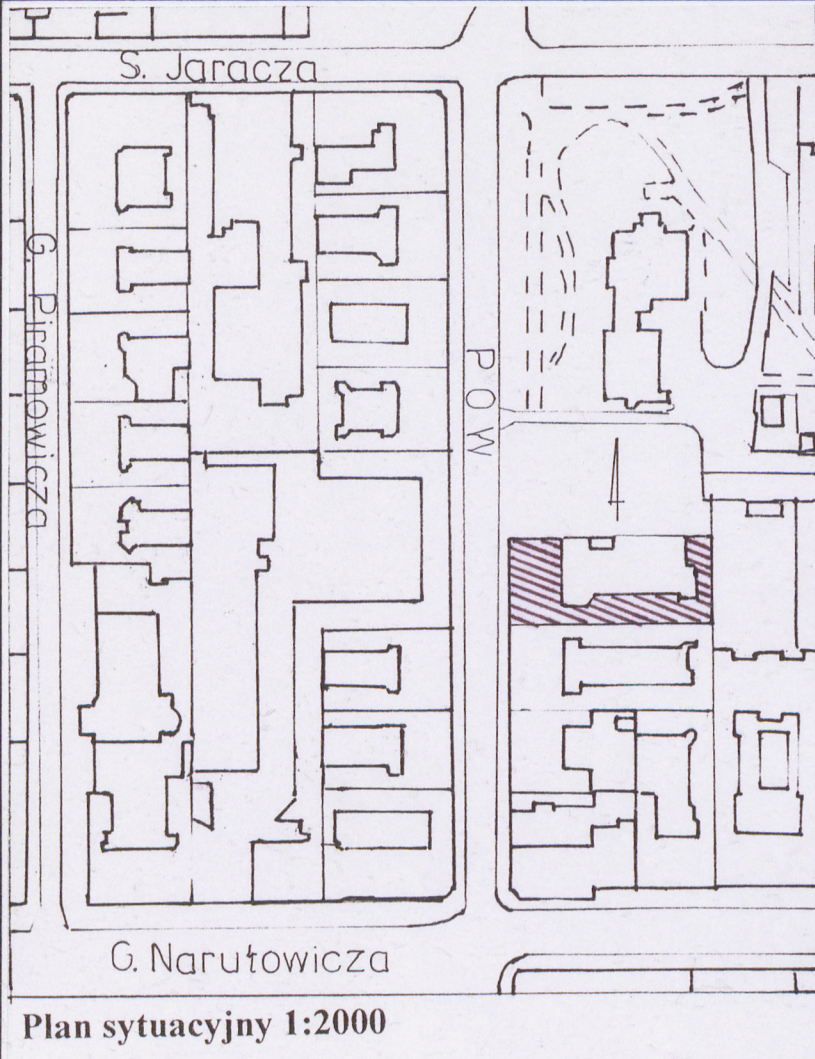
Dwukondygnacyjna, siedmioosiowa, umieszczona na niewysokim cokole z gzymsem cokołowym. Symetryczna. Boniowane pilastry biegnące przez całą wysokość elewacji wyznaczają trzy pola - centralne, jednoosiowe, z drzwiami wejściowymi w parterze i dwuskrzydłowym oknem w drugiej kondygnacji. Oraz dwa pola skrajne, północne i południowe - trzyosiowe. Osie wyznaczają dwuskrzydłowe okna, w prostokątnych ramach, z nadświetlem zwieńczonym prosto. Dekoracja elewacji skupiona jest wokół okien. Pod osiami parteru wstępują gładkie płyciny. Okna rozdzielają boniowane pilastry. Ponad oknami centralnymi pola północnego i południowego, okna zwieńczone są architektoniczną ramą zamkniętą łukiem koszowym. Na nim wsparte liście akantu podpierające balkon w drugiej kondygnacji. Powyżej nieznacznie wysunięty przed lico elewacji balkon na planie wieloboku. Ponad oknami osi skrajnych fryz ze stylizowanych, wydłużonych, liści akantu, z centralnie umieszczoną owalną ramą z liści akantu w popiersiem stylizowanym - antycznym - damskim i męskim. Fryz zwieńczony gzymsem z półwałkiem z motywem astragalu. Powyżej płycina podokienna wypełniona kartuszem z pustym polem herbowym.

Wkładkę założył: Agnieszka Lorenc - Karczewska XI. 2005 r.  
(imię, nazwisko, data)

Miejsce przechowywania negatywów: MKZ w Łodzi

Wzór ODZ 1978 r.







1. Miejscowość ŁÓDŹ	2. Obiekt (nazwa jak w karcie) kamienica z oficyną	3. Zawartość wkładki (nazwa obiektu lub materiału uzupełniającego) opis c.d., spis ilustracji,
------------------------	---	---

## O P I S c.d.:

Okna drugiej kondygnacji zwieńczone architektoniczną ramą zamkniętą łukiem odcinkowym. W zworniku każdego łuku konsole z liści akantu. Ponad osią centralną na konsoli z akantu umieszczona rzeźba - głowa kobieca. Budynek wieńczy gładki fryz, ponad którym gzyms kostkowy. Wysunięty nieznacznie okap wspiera rząd gutt.

Ponad dachem niegdyś prawdopodobnie znajdowała się ażurowa attyka. Obecnie balaski zastępują stalowe pręty.

Brama przejazdowa ujęta pilastrami boniowanymi. W kluczu kartusz, w polu herbowym kulisty kaboszon.

## E l e w a c j a w s c h o d n i a:

Dwukondygnacyjna, siedmioosiowa, symetryczna. Oś centralna flankowana gładkimi pilastrami, wyznaczona w parterze otworem drzwiowym, powyżej oknem klatki schodowej. Ponad drzwiami gzyms wsparty na konsolach. Ponad oknem, w partii poddasza, okulus ujęty od góry girlandą, od dołu esownicami, flankowaną wolutami. Ponad okulusem gzyms wieńczący. Pozostałe osie wyznaczone przez okna w prostokątnych ramach. W parterze okna drewniane, dwuskrzydłowe z dwuskrzydłowym nadświetlem. W drugiej kondygnacji okna plastikowe. W partii poddasza, prostokątne okienka.

## O p i s o f i c y n y:

## E l e w a c j a p ó ł n o c n a:

Dwukondygnacyjna, siedmioosiowa, symetryczna. Centralnie umieszczone drzwi wejściowe, nad nimi trójdzielne okno. Pozostałe osie wyznaczone przez okna w prostokątnych ramach. W parterze okna drewniane, dwuskrzydłowe z dwuskrzydłowym nadświetlem. W drugiej kondygnacji okna plastikowe.

Na przedłużeniu elewacji, w kierunku zachodnim, otwarty przejazd bramowy z nadbudowaną częścią przeszklonego korytarza. Brama zwieńczona spłaszczonym łukiem eliptycznym. Nad nim, pod oknami drugiej kondygnacji, trzy płaskorzeźby. Centralnie tondo eliptyczne z głową brodatego mężczyzny z klepsydrą i kiścią winogron. Pozostałe to prostokątne pola - od zachodu - kartusz z gałązką dębową flankowany przez antytetyczne pelikany z kiściami winogron. Od wschodu, analogiczny kartusz z gałązką dębową flankowany przez antytetyczne koziołki wśród kiści winogron. Wnętrze korytarza, biegnącego nad przejazdem bramowym, doświetlają trzy wysokie okna, trójskrzydłowe z nadświetlem. Okna rozdzielają półkolumny o kanelurowanych trzonach z echinusem.

Wnętrze bramy przejazdowej podzielone pilastrami biegnącymi wokół bramy. Dodatkowo pola stropu między pilastrami podzielone wąskimi, malowanymi listwami na ścianach zakończonymi tryglifami.

We wnętrzu hol wejściowego ściany dzielone pilastrami zwieńczonymi tryglifem i na kapitelu, płycina z wicią rośliną. Schody wewnętrzne na ażurowych belkach stalowych. Klatka schodowa otwiera się, na holl drugiej kondygnacji, arkadą wspartą na dwóch kolumnach. W podłuczcu arkady kartusz. Kolumny z głowicami zdobionymi groteskami - maskami wplecionymi w wić winnej latorośli. Sklepienia holu drugiej kondygnacji beczkowe. Zdobione kratownicą.

Wkładkę założył: Agnieszka Lorenc - Karczevska XI. 2005 r.  
(imię, nazwisko, data)

Miejsce przechowywania negatywów: MKZ w Łodzi

Wzór ODZ 1978 r.





4.



6.



5.



7.



1. Miejscowość ŁÓDŹ	2. Obiekt (nazwa jak w karcie) kamienica z oficyną	3. Zawartość wkładki (nazwa obiektu lub materiału uzupełniającego) spis ilustracji, ilustracje
------------------------	---	---

## S p i s i l u s t r a c j i :

1. Budynek frontowy, elewacja zachodnia,
2. Budynek frontowy, elewacja zachodnia, zwieńczenie skrajnego, północnego okna parteru,
3. Budynek frontowy, elewacja zachodnia, zwieńczenie drugiego od północy okna parteru,
4. Budynek frontowy, elewacja zachodnia, zwieńczenie trzeciego od północy okna parteru,
5. Budynek frontowy, elewacja zachodnia, zwieńczenie centralnego okna drugiej kondygnacji,
6. Budynek frontowy, elewacja zachodnia, zwieńczeni okien bocznych drugiej kondygnacji,
7. Budynek frontowy, elewacja zachodnia, skrajne okno południowe parteru
8. Przejazd bramowy, zwieńczenie,
9. Budynek frontowy, elewacja wschodnia,
10. Budynek frontowy, elewacja wschodnia, okno parteru
11. Budynek frontowy, elewacja wschodnia, zwieńczenie osi centralnej,
12. Budynek frontowy, elewacja północna,
13. Budynek frontowy, konstrukcja dachu,
14. Budynek frontowy, belka poddasza,
15. Budynek frontowy, konstrukcja dachu - kleszcze,
16. Budynek frontowy, konstrukcja dachu, krokwie na ścianie kolankowej,
17. Budynek frontowy, konstrukcja dachu,
18. Budynek frontowy, konstrukcja dachu - kleszcze,
19. Budynek frontowy, schody,
20. Budynek frontowy, balustrada schodów,
21. Budynek frontowy, hol wejściowy, dekoracja sztukatorska,
22. Budynek frontowy, hol wejściowy, dekoracja sztukatorska,
23. Budynek frontowy, druga kondygnacja, arkada zamykająca klatkę schodową,
24. Budynek frontowy, druga kondygnacja, kolumna wspierająca arkadę,
25. Budynek frontowy, sklepienie nad wewnętrznym korytarzem,
26. Budynek zamykający podwórze od strony wschodniej,
27. Oficyna południowa, widok w kierunku wschodnim,



Wkładkę założył: Agnieszka Lorenc - Karczewska XI. 2005 r.  
(imię, nazwisko, data)

Miejsce przechowywania negatywów: MKZ w Łodzi

Wzór ODZ 1978 r.





8.



11.



9.



12.



1. Miejscowość ŁÓDŹ	2. Obiekt (nazwa jak w karcie) Kamienica z oficyną	3. Zawartość wkładki (nazwa obiektu lub materiału uzupełniającego) spis ilustracji c.d., ilustracje
------------------------	---	--

- 28. Oficyna południowa, widok w kierunku zachodnim
- 29. Oficyna południowa, okno parteru,
- 30. Oficyna południowa, schody wewnętrzne
- 31. Oficyna południowa i przejazd bramowy,
- 32. Wylot na podwórze przejazdu bramowego,
- 33. Przejazd bramowy, płycina dekoracyjna,
- 34. Przejazd bramowy, płycina dekoracyjna,
- 35. Przejazd bramowy, płycina dekoracyjna,
- 36. Przejazd bramowy, widok w kierunku zachodnim,



13.



14.



15.

Wkładkę założył: A. Lorenc - Karczewska, XI. 2005 r.  
(imię, nazwisko, data)

Miejsce przechowywania negatywów: MKZ w Łodzi

078 r.





16.



18.



17.



19.



1. Miejscowość ŁÓDŹ	2. Obiekt (nazwa jak w karcie) Kamienica z oficyną	3. Zawartość wkładki (nazwa obiektu lub materiału uzupełniającego) ilustracje
------------------------	---	--



22.



20.



21.

Wkładkę założył: Agnieszka Lorenc - Karczewska XI. 2005 r.v  
(imię, nazwisko, data)

Miejsce przechowywania negatywów: MKZ w Łodzi





23.



25.



24.



26.



1. Miejscowość ŁÓDŹ	2. Obiekt (nazwa jak w karcie) Kamienica z oficyną	3. Zawartość wkładki (nazwa obiektu lub materiału uzupełniającego) ilustracje
------------------------	---	--



29.

28.

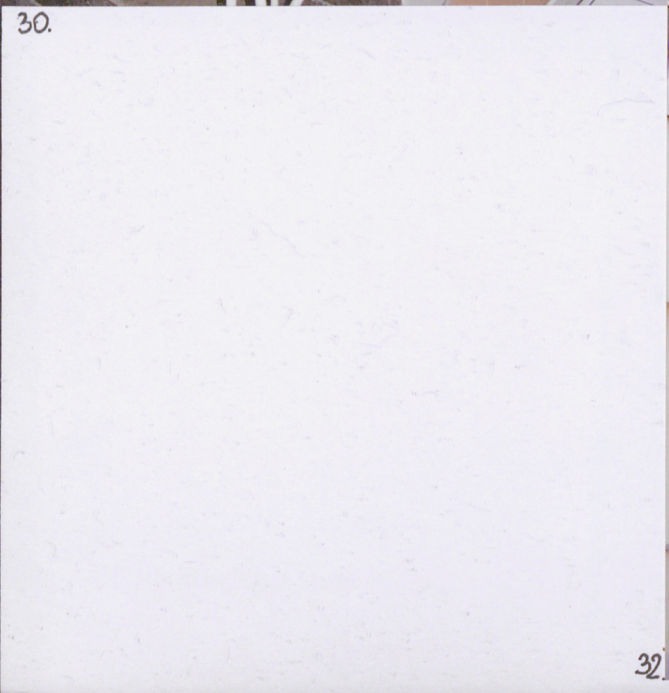


27.

Wkładkę założył: A. Lorenc - Karczevska, XI. 2005 r.  
(imię, nazwisko, data)

Miejsce przechowywania negatywów: MKZ w Łodzi





31.



32.





1. Miejscowość ŁÓDŹ	2. Obiekt (nazwa jak w karcie) Kamienica z oficyną	3. Zawartość wkładki (nazwa obiektu lub materiału uzupełniającego) ilustracje
------------------------	---	--



34.



35.



36.

Wkładkę założył: Agnieszka Lorenc - Karczewska  
(imię, nazwisko, data)

Miejsce przechowywania negatywów: MKZ w Łodzi