

OŚRODEK DOKUMENTACJI
ZABYTEKÓW W WARSZAWIE

KARTA EWIDENCYJNA ZABYTEKÓW
ARCHITEKTURY I BUDOWNICTWA

A

B

C

D

E

F

G

H

I

J

K

L

Ł

M

N

O

P

R

S

T

U

V

W

X

Y

Z

Nr

2292

1. Obiekt

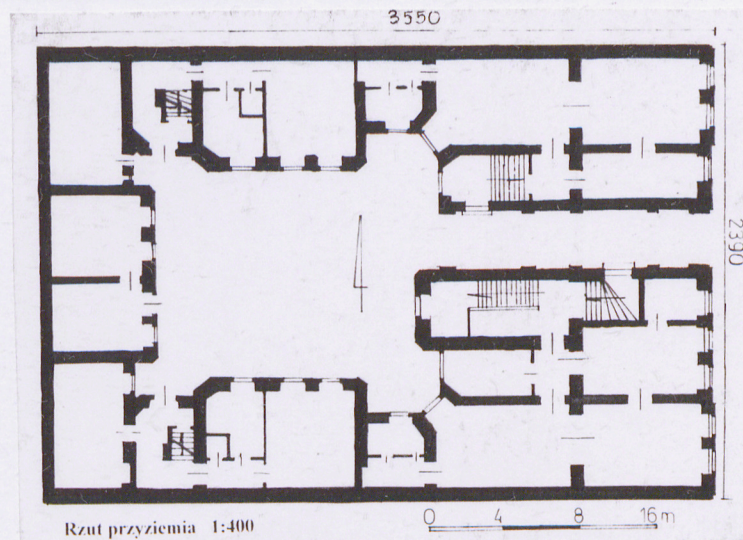
KAM IEN I C A Z T R Z E M A O F I C Y N A M I

2. Czas powstania

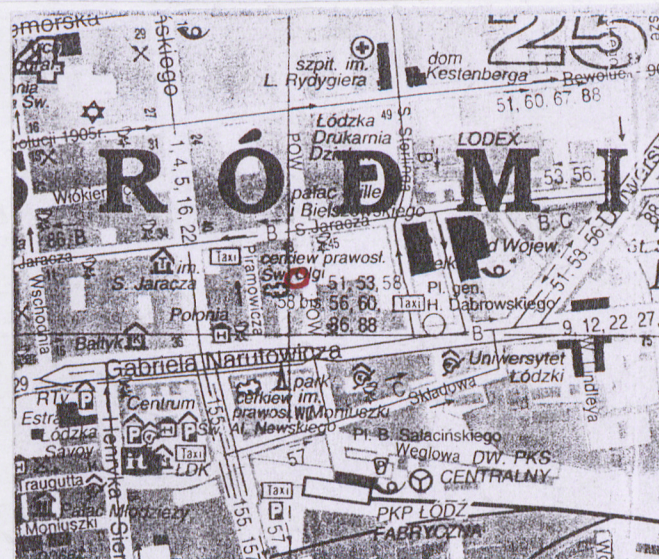
1899 r.

3. Miejscowość

11. Zdjęcia, rzut, przekrój, sytuacja, orientacja



Rzut przyziemia 1:400



Plan orientacyjny 1:15 000

4. Adres

ul. POW 23
Łódź, nr ewid. gruntu 488
nr hipoteczny 1437 g

5. Przynależność administracyjna

województwo loco

gmina

6. Poprzednie nazwy miejscowości

7. Przynależność administracyjna
przed 1.VI.1975

województwo

powiat

8. Właściciel i jego adres
Wspólnota mieszkaniowa
ul. POW 23
90-248 Łódź

9. Użytkownik i jego adres
Zarząd
Administracja Nieruchomości
ul. Pomorska 115
90-233 Łódź

10. Rejestr zabytków

Nr

Data

12. Autorzy, historia obiektu, określenia stylu.

Kamienica powstała w 1898 r. przy dawnej ulicy Skwerowej (obecnie Polskiej Organizacji Wojskowej) na podstawie projektu Dawida Lande. Ulicę Skwerow łączącą dawną ul. Cegielnianą (ob. S. Jaracza) z ul. Składową i dalej prowadzącą do kolejowego dworca Fabrycznego, wytyczono w latach 80. XIX w.

Pierwszy projekt budynku, przygotowany dla Jakuba Presmana przez Dawida Lande zakładał powstanie budynku frontowego zwieńczonego dachem mansardowym, w którym znalazłyby się okulusy oraz biforia ujęte spływami wolutowymi. Natomiast okna trzeciej i czwartej kondygnacji byłyby jednakowej wysokości. Projekt zakładał powstanie dwóch oficyn - północnej i południowej. Dwie duże klatki schodowe umieszczone w zachodniej części oficyn.

Kamienicę wzniesiono ostatecznie według zmienionego projektu tego samego architekta, lecz właścicielem działki był wówczas już Maurycy Frenkiel. Jeszcze w tym samym roku właścicielem zostaje Kuca Hurwicz. Zgodnie z drugim projektem wykonano kamienicę z trzema oficynami. Klatki schodowe oficyn zmniejszono, usytuowano na planie czworoboku, w narożnikach północno-zachodnim i południowo-zachodnim. Projekt ten jednak nie został zrealizowany w pełni. Nie wykonano hełmów przekrywających skrajne ryzality budynku frontowego, ani też ażurowej attyki wieńczącej jego centralną część. Trudno powiedzieć, czy w pełni wykonano elementy bogatej dekoracji architektonicznej fasady.

13. Opis (sytuacja, materiał i konstrukcja, rzut, bryła, elewacje, wnętrze, wyposażenie, instalacje)

S y t u a c j a:

Kamienica wzniesiona została w centralnej części Łodzi, przy ul. Polskiej Organizacji Wojskowej, w kwartale pomiędzy ul. Narutowicza a ul. Jaracza. Usytuowana jest w zachodniej pierzei ul. POW, w zwartej zabudowie. Dwie oficyny - wzdłuż północnej i południowej granicy działki, trzecia oficyna zamyka podwórze od zachodu. Oficyny umieszczone w podwórzu rozciągającym się w kierunku zachodnim. Kamienica i oficyny czterokondygnacyjne.

M a t e r i a ł i k o n s t r u k c j a:

Budynek czterokondygnacyjny, z trzema, czterokondygnacyjnymi oficynami. Budynki murowane z cegły pełnej na zaprawie cementowo-wapiennej. Tynkowane we wnętrzu i z zewnątrz tynkami cementowo-wapiennymi. Podpiwniczone.

Budynek frontowy przekryty dachem dwuspadowym konstrukcji drewnianej, krokwiowo-płatwiowej, ze ściankami kolankowymi. Krokwie oparte na płatwiach przyściennych i pośrednich. Płatwie oparte na drewnianych słupach z zastrzałami. Dach kryty papą na deskowaniu. Stropy drewniane, na belkach drewnianych, ze ślepym pułapem. Podłogi drewniane, płytki ceramiczne. Schody dwubiegowe z podestami, powrotne. Stopnie lastriko. Drzwi drewniane, płycinowe. Okna plastikowe i drewniane, skrzynkowe, dwuskrzydłowe, podwójne z nadświetłem jednopółowym. Okna klatki schodowej drewniane, wielopółowe, pojedyncze. Listwa przyryzykowana okien w elewacji frontowej w formie półkolumny zwieńczonej konsolką.

Budynki oficyn: przekryte dachem jednospadowym, konstrukcji drewnianej, krokwiowo-płatwiowej, ze ściankami kolankowymi. Krokwie oparte na płatwiach przyściennych i pośrednich. Płatwie oparte na drewnianych słupach z zastrzałami. Dach kryty papą na deskowaniu. Stropy drewniane, na belkach drewnianych, ze ślepym pułapem. Podłogi drewniane, płytki ceramiczne. Schody żelbetowe, zabiegowe. Stopnie kamienne. Drzwi drewniane, płycinowe. Okna plastikowe i drewniane skrzynkowe, dwuskrzydłowe, podwójne z nadświetłem dwuskrzydłowym. Okna klatek schodowych dwuskrzydłowe, pojedyncze.

R z u t:

Budynek frontowy wzniesiony na planie prostokąta z ryzalitami w elewacji frontowej, na planie półkola, w skrajnych osiach północnej i południowej. W elewacji zachodniej ryzalit na planie prostokąta. Oficyny wzniesione na planie prostokątów z ryzalitami na planie prostokątów o ściętych narożnikach, w elewacjach od strony podwórza.

14. Kubatura 12 630m ³	15. Powierzchnia użytkowa 1755,92m ²	16. Przeznaczenie pierwotne mieszkalne	17. Użytkowanie obecne kamienica mieszkalna
18. Prace budowlane i konserwatorskie, ich przebieg i dokumentacja 1964 r. - remont generalny obiektu: - wymiana schodów w głównej klatce schodowej, wprowadzono schody żelbetonowe z wykończoną lastryką, - wykonano nowych balustrad balkonowych od strony podwórza 1988 r. - wymiana stropu w lokalu nr 11, 1992 r. - wykonano obtróbkę blacharskie, naprawa zniszczonej podłogi strychu, wzmocnienie belki nośnej dachu, remont stropów w poprzecznej - zachodniej oficynie.		19. Stan zachowania (fundamenty, ściany zewnętrzne, ściany wewnętrzne, sklepienia, stropy, konstrukcje dachowe, pokrycie dachu, wyposażenie i instalacje) dobry	
		20. Najpilniejsze postulaty konserwatorskie	

21. Akta archiwalne (rodzaj akt, numer i miejsce przechowywania)

7

Archiwum Wydziały Architektury, Urzędu Miasta Łodzi,
Delegatura Łódź - Śródmieście, Zbiór akt dotyczących
posesji przy ul. POW 23

Sąd Rejonowy w Łodzi, XVI Wydział Ksąg Wieczystych rep.
hip. 3431, [REDACTED]

Archiwum techniczne Zakładu Wodociągów i Kanalizacji w
Łodzi akt dotyczące kamienicy przy POW 23

Archiwum Państwowe w Łodzi, RGP WP, s. 6776, 5478

22. Bibliografia

23. Źródła ikonograficzne i fotografia (rodzaj, miejsce przechowywania, sygnatury)

24. Uwagi różne

25. Opracował

tekst Agnieszka Lorenc - Karczewska X. 2005 r.

imię, nazwisko, data, podpis

plany, rysunki Agnieszka Lorenc - Karczewska X. 2005

imię, nazwisko, data, podpis

zdjęcia fotogr. Agnieszka Lorenc - Karczewska X. 2005

imię, nazwisko, data, podpis

miejsce przechowywania negatywów MKZ w Łodzi

Karta po wypełnieniu podlega ochronie na podstawie przepisów prawa autorskiego.

26. Adnotacje o inspekcjach, informacje o zmianach (daty, imiona i nazwiska wypełniających)

27. Załączniki

1, 2, 3, 4, 5, 6,

1. Miejscowość ŁÓDŹ	2. Obiekt (nazwa jak w karcie) Kamienica z trzema oficynami	3. Zawartość wkładki (nazwa obiektu lub materiału uzupełniającego) OPIS c.d.
------------------------	--	---

H i s t o r i a c. d.

Od 1913 r. właścicielami obiektu zostają Benek Gurwicz, Eliasza Gurwicz i Herszt Gurwicz. W 1921 r. część należąca do Eliasza Gurwicza odkupił Mosze Sacher Gliksman. Od 1938 r. nieruchomość jest własnością Hersza Gurwicza i Mosze Gliksman. W 1961 r. na zasadzie zasiedzenia staje się własnością Skarbu Państwa. Od 1991r. przechodzi na własność Gminy Miejskiej Łódź

O p i s c. d.

B r y ł a:

Bryła zwarta, prostopadłościenna o nieznacznie nachylonych połaciach dachowych, nie widocznych od strony ulicy. Połacie dachowe w elewacji południowej osłonięte murem ogniowym.

E l e w a c j e:

B u d y n e k f r o n t o w y:

Elewacja wschodnia: Czterokondygnacyjna. Z dwoma pseudoryzalitami obejmującymi po jednej skrajnej osi. Umieszczona na wysokim cokole zwieńczonym gzymsem cokołowym. W partii cokołu siedem osi wyznaczonych przez prostokątne okna piwniczne. Cokół boniowany pasami poziomymi. W partii pierwszej kondygnacji elewacja dziewięcioosiowa. Boniowana. Bonie pasowe. Oś czwarta od północy wyznacza przejazd bramowy, prostokątny zwieńczony łukiem pełnym. Brama ujęta w ramę utworzoną przez pilastry zwieńczone głowicą kompozytową, wspierające gierowany gzyms. Pozostałe osie wyznaczone otworami okiennymi, zwieńczonymi łukiem pełnym. Okna dwuskrzydłowe z jednopółowym nadświetlem. Pod oknami prostokątne płyciny. Na osi bramy, powyżej, dwuskrzydłowe okno ujęte spływami wolutowymi i konsolami wspierającymi fronton z portalem zwieńczonym gzymsem w formie łuku wklęsło-wypukłego. Kondygnację wieńczy gzyms kordonowy. Powyżej fryz z płycinami podokiennymi. Przez dwie kondygnacje, druga i trzecią, biegną wykusze na planie łuku półkola, obejmujące skrajne osie elewacji. Sześć osi centralnych wyznaczają prostokątne otwory okienne, zamknięte prosto. Okna dwuskrzydłowe z jednopółowym nadświetlem umieszczone są na tle boniowanej ściany. W ryzalitach po trzy otwory okienne. Dwa boczne w formie pionowej, wydłużonej elipsy, centralne prostokątne, zwieńczone łukiem nadwieszonym. Kondygnację wieńczy gzyms kordonowy. Powyżej gzymsu fryz z płycinami podokiennymi. Centralne osie trzeciej i czwartej kondygnacji umieszczone na tle gładkiej ściany.

W kondygnacji trzeciej, w części centralnej, osie wyznaczają dwa, rozmieszczone symetrycznie duże okna prostokątne zwieńczone łukiem koszowym. Okna dwuskrzydłowe z jednopółowym nadświetlem. Każde z okien flankowane dwoma wąskimi okienkami zwieńczonymi łukiem koszowy. Okna jednoskrzydłowe z jednopółowym nadświetlem. W kondygnacji czwartej układ okien analogiczny. Okna zwieńczone łukiem pełnym. W kondygnacji trzeciej osie w wykuszu wyznaczają centralne okno prostokątne zwieńczone łukiem koszowym. Boczne prostokątne zwieńczone łukiem odcinkowym. W wykuszu południowym okna plastikowe. Powyżej, nad wykuszymi balkony. Drzwi balkonowe w otworze prostokątnym zwieńczonym łukiem pełnym. W partii poddasza, w pseudoryzalitach okienka owalne w układzie pionowym, w części centralnej pięć otworów. Centralny - okienko owalne w układzie pionowym, pozostałe owalne w układzie poziomym. Elewację wieńczy gierowany gzyms, ponad pseudoryzalitami wygięty w formie łuku wypukło-wklęsłego.

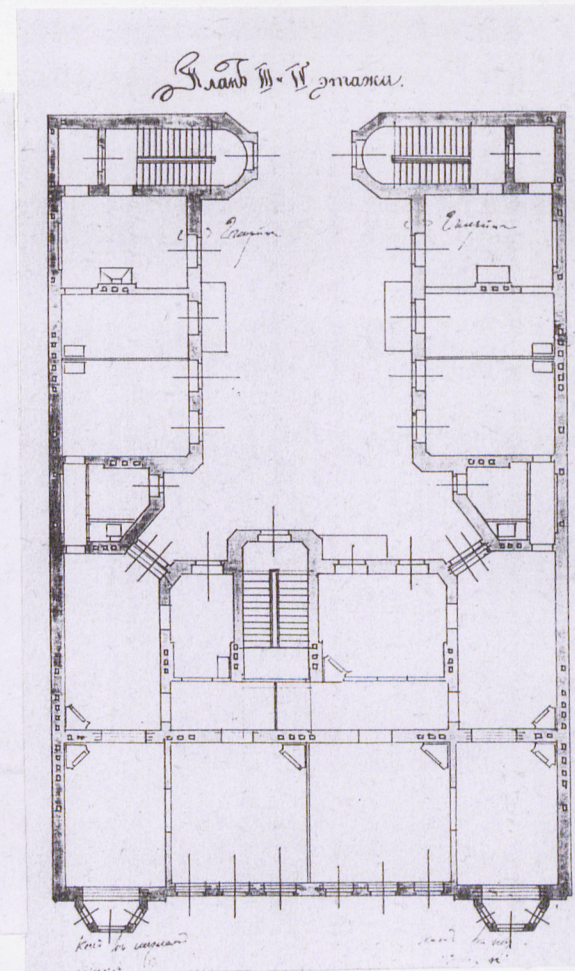
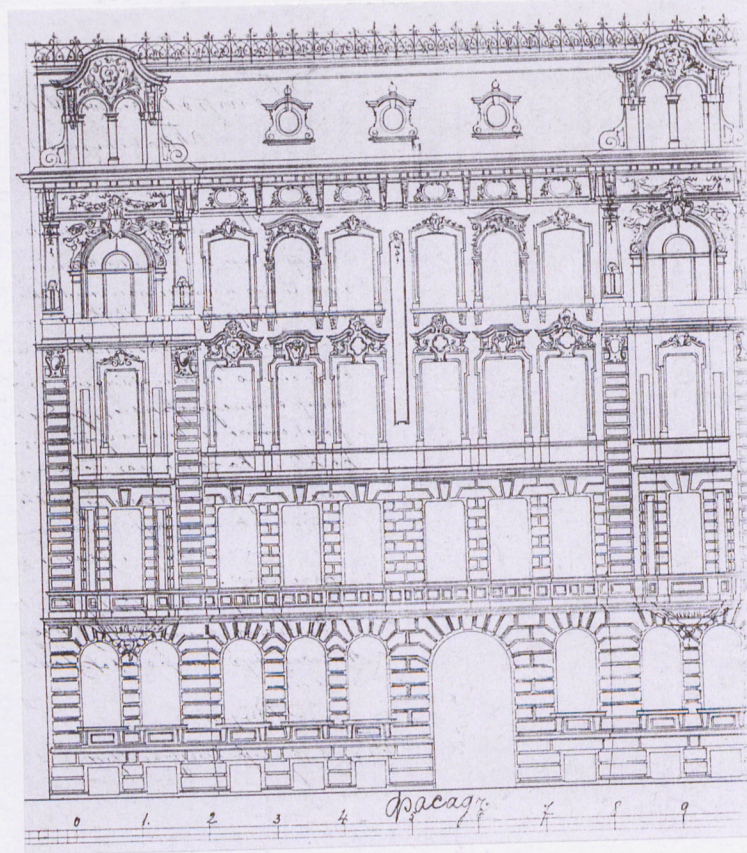
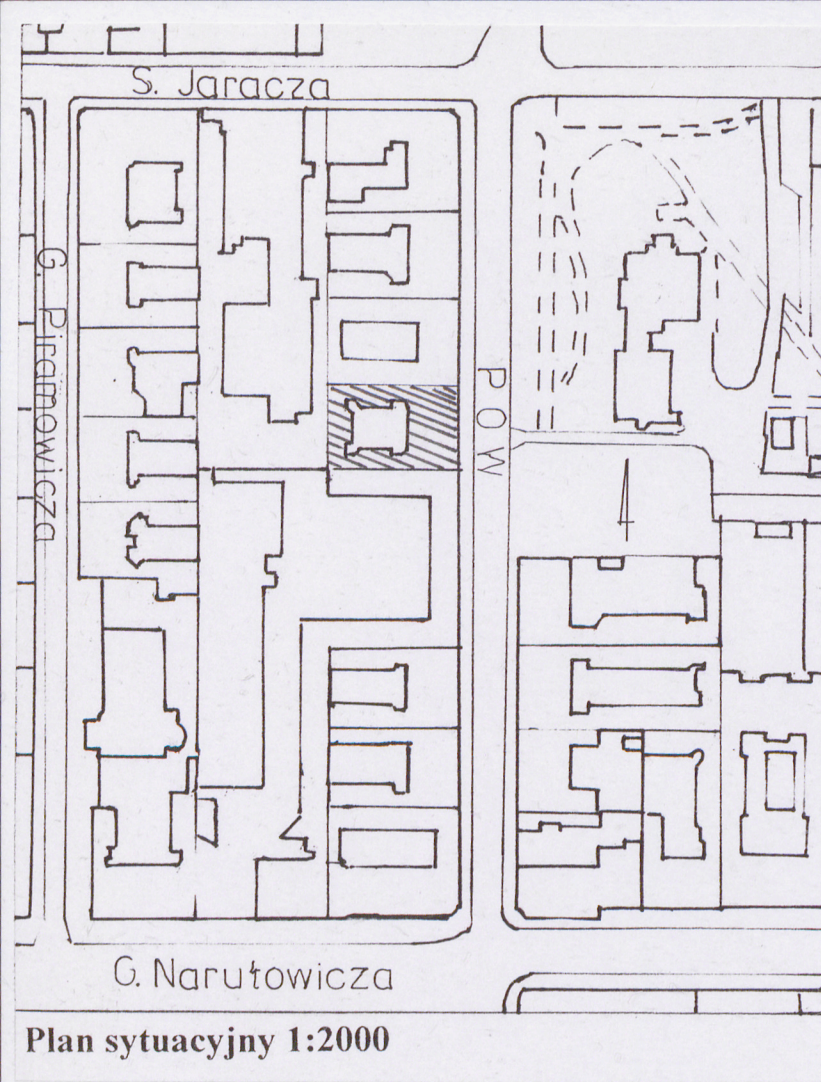
E l e w a c j a z a c h o d n i a:

Czterokondygnacyjna. Sześćoosiowa. Skrajne osie w ściętych narożnikach między elewacją budynku frontowego i oficyn. Ściany tynkowane, gładkie. Oś trzecia od południa umieszczona na tle ryzalitu. W pierwszej kondygnacji osie wyznaczają prostokątne otwory okienne z nadświetlem zamkniętym prosto oraz, w osi trzeciej do północy, drzwi prostokątne, dwuskrzydłowe zamknięte prosto oraz w osi czwartej od północy prostokątny otwór bramy przejazdowej.

Wkładkę założył: Agnieszka Lorenc - Karczewska XI. 2005 r.
(imię, nazwisko, data)

Miejsce przechowywania negatywów: MKZ w Łodzi

Wzór ODZ 1978 r.



APL, RGP, Wydział Budowlany, sygn. 5478
 Nie zrealizowany projekt budynku przy Skwerowej nr hip. 1437 (POW 23)
 Elewacja frontowa, rzut, plan sytuacyjny

1. Miejscowość ŁÓDŹ	2. Obiekt (nazwa jak w karcie) Kamienica z trzema oficynami	3. Zawartość wkładki (nazwa obiektu lub materiału uzupełniającego) opis c.d.,
------------------------	--	--

O p i s c. d.:

E l e w a c j a z a c h o d n i a c.d.:

W ryzalicie osie wyznaczają prostokątne otwory okienne doświetlające klatkę schodową. Okna wielopolowe. Pozostałe osie wyznaczają prostokątne otwory okienne, z nadświetlem zamkniętym prosto, w narożnikach występują przeszklone okna balkonowe. Poszczególne kondygnacje rozdzielają wąskie gzymsy. Powyżej gzymsu zamykającego czwartą kondygnację pas okienek poddasza. Elewację wieńczy wąski gzyms.

O f i c y n a z a c h o d n i a:

Elewacja wschodnia:

Czterokondygnacyjna, sześćoosiowa. Centralne cztery osie umieszczone na tle ryzalitu. W pierwszej kondygnacji osie wyznaczają prostokątne otwory okienne. Okna dwuskrzydłowe z dwuskrzydłowym nadświetlem zamkniętym prosto oraz drzwi dwuskrzydłowe z nadświetlem zamkniętym prosto - w osi trzeciej od południa. Poszczególne kondygnacje, w partii ryzalitu, rozdzielają wąskie gzymsy. Na kondygnacjach od drugiej do czwartej osie wyznaczają okna prostokątne, dwuskrzydłowe z dwuskrzydłowym nadświetlem zamkniętym prosto. Na kondygnacji drugiej, trzeciej i czwartej, w osi trzeciej od północy przeszklone okna balkonowe. Powyżej gzymsu zamykającego czwartą kondygnację pas okienek poddasza. Elewację wieńczy wąski gzyms.

O f i c y n a p ó ł n o c n a:

Elewacja południowa:

Czterokondygnacyjna, sześćoosiowa. Centralne cztery osie umieszczone na tle ryzalitu. W pierwszej kondygnacji osie wyznaczają prostokątne otwory okienne. Okna dwuskrzydłowe z dwuskrzydłowym nadświetlem zamkniętym prosto oraz drzwi dwuskrzydłowe z nadświetlem zamkniętym prosto - w osi pierwszej od zachodu. Ponad drzwiami przez trzy kondygnacje okna doświetlające klatkę schodową. Poszczególne kondygnacje, w partii ryzalitu, rozdzielają wąskie gzymsy. Na kondygnacjach od drugiej do czwartej osie wyznaczają okna prostokątne, dwuskrzydłowe z dwuskrzydłowym nadświetlem zamkniętym prosto. Powyżej gzymsu zamykającego czwartą kondygnację pas okienek poddasza. Elewację wieńczy wąski gzyms.

O f i c y n a p o ł u d n i o w a:

Elewacja północna:

Czterokondygnacyjna, sześćoosiowa. Centralne cztery osie umieszczone na tle ryzalitu. W pierwszej kondygnacji osie wyznaczają prostokątne otwory okienne. Okna dwuskrzydłowe z dwuskrzydłowym nadświetlem zamkniętym prosto oraz drzwi dwuskrzydłowe z nadświetlem zamkniętym prosto - w osi pierwszej od zachodu. Ponad drzwiami przez trzy kondygnacje okna doświetlające klatkę schodową. Poszczególne kondygnacje, w partii ryzalitu, rozdzielają wąskie gzymsy. Na kondygnacjach od drugiej do czwartej osie wyznaczają okna prostokątne, dwuskrzydłowe z dwuskrzydłowym nadświetlem zamkniętym prosto. Powyżej gzymsu zamykającego czwartą kondygnację pas okienek poddasza. Elewację wieńczy wąski gzyms.

Elewacja południowa:

Na tle gładkiej tynkowanej ściany otwory okienne na wysokości kondygnacji drugiej, trzeciej i czwartej.

Instalacje:

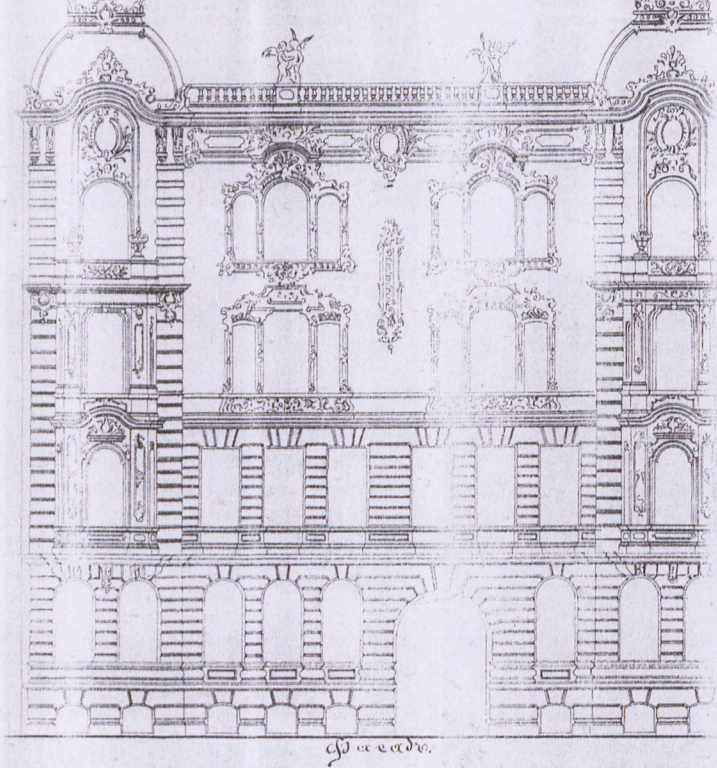
Elektryczna, Wod.-kan., telefoniczna, ogrzewanie piecowe.

Wkładkę założył: Agnieszka Lorenc - Karczewska XI. 2005 r.
(imię, nazwisko, data)

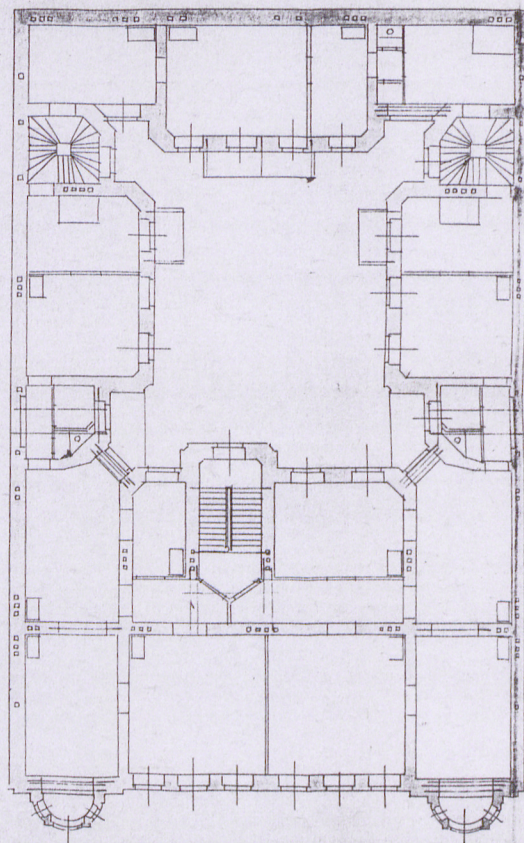
Miejsce przechowywania negatywów: MKZ w Łodzi

Wzór ODZ 1978 r.

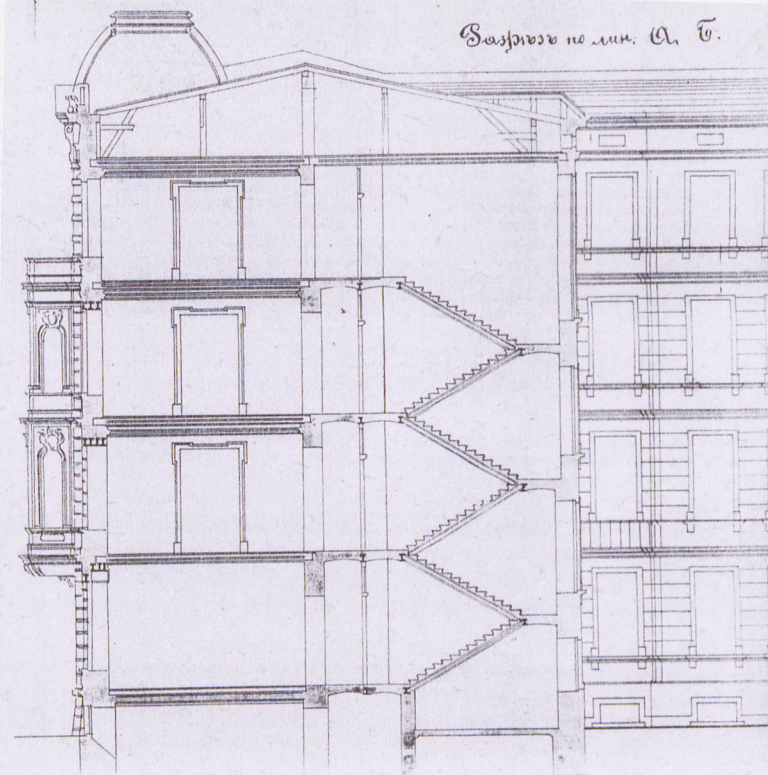
Важнейший проект был ^кэтажам с
пунктирно и подвешеными дома с такими же
архивами; восточный утвержденный план Петра
Буды. Третья, сноска 19 Марта 1896 года за № 5.
по дорожному делу 3-й М. О. проект под № 147
по Кавказской улице в г. Казани



План II-этажа



Восточный по лн. А. Б.



APŁ, RGP, Wydział Budowlany, sygn. 6776
Zrealizowany projekt budynku przy Skwerowej nr hip. 1437 (POW 23)
Elewacja frontowa, przekrój bud. frontowego, rzut , plan sytuacyjny

1. Miejscowość ŁÓDŹ	2. Obiekt (nazwa jak w karcie) Kamienica z trzema oficynami	3. Zawartość wkładki (nazwa obiektu lub materiału uzupełniającego) spis ilustracji, ilustracje
------------------------	--	---

Spis ilustracji:

1. Budynek frontowy, elewacja wschodnia,
2. Budynek frontowy, elewacja wschodnia, wykusz północny, kondygnacja trzecia,
3. Budynek frontowy, elewacja wschodnia, wykusz południowy, kondygnacja druga,
4. Budynek frontowy, elewacja wschodnia, okno parteru,
5. Budynek frontowy, elewacja wschodnia, zwieńczenie bramy przejazdowej,
6. Zwieńczenie pilastra wspierającego łuk bramy przejazdowej,
7. Widok w kierunku zachodnim, wnętrze bramy przejazdowej,
8. Oficyna zachodnia, elewacja wschodnia,
9. Budynek frontowy, elewacja zachodnia,
10. Budynek frontowy, elewacja zachodnia, okno klatki schodowej,
11. Budynek frontowy i oficyna południowa – narożnik
12. Budynek frontowy i oficyna północna - narożnik
13. Oficyna południowa, elewacja północna,
14. Oficyna południowa, elewacja północna, okno parteru,
15. Okna klatki schodowej w narożniku południowo - zachodnim
16. Oficyna północna, elewacja południowa,
17. Schody prowadzące do oficyny południowej,
18. Stopnie schodów w oficynie południowej,
19. Okno klatki schodowej w oficynie południowej,
20. Okno klatki schodowej w oficynie północnej,
21. Drzwi prowadzące na klatkę schodową oficyny północnej,
22. Oficyna południowa, elewacja południowa,



Wkładkę założył: Agnieszka Lorenc - Karczewska XI. 2005 r.
(imię, nazwisko, data)

Miejsce przechowywania negatywów: MKZ w Łodzi

Wzór ODZ 1978 r.



3.



4.



6.



5.

1. Miejscowość ŁÓDŹ	2. Obiekt (nazwa jak w karcie) Kamienica z trzema oficynami	3. Zawartość wkładki (nazwa obiektu lub materiału uzupełniającego) ilustracje
------------------------	--	--



7.



8.



9.

Wkładkę założył: A. Lorenc - Karczevska, XI. 2005 r.
(imię, nazwisko, data)

Miejsce przechowywania negatywów: MKZ w Łodzi

Wzór ODZ 1978 r.



10.



11.



12.

1. Miejscowość ŁÓDŹ	2. Obiekt (nazwa jak w karcie) Kamienica z trzema oficynami	3. Zawartość wkładki (nazwa obiektu lub materiału uzupełniającego) ilustracje
------------------------	--	--



13.



14.



15.

Wkładkę założył: Agnieszka Lorenc - Karczewska XI. 2005 r.v
(imię, nazwisko, data)

Miejsce przechowywania negatywów: MKZ w Łodzi

Wzór ODZ 1978 r.



16.



17.



18.



19.

1. Miejscowość ŁÓDŹ	2. Obiekt (nazwa jak w karcie) Kamienica z trzema oficynami	3. Zawartość wkładki (nazwa obiektu lub materiału uzupełniającego) ilustracje
------------------------	--	--



20.



21.



22.

Wkładkę założył: A. Lorenc - Karczevska, XI. 2005 r.
(imię, nazwisko, data)

Miejsce przechowywania negatywów: MKZ w Łodzi

Wzór ODZ 1978 r.