

OŚRODEK DOKUMENTACJI  
ZABYTKÓW W WARSZAWIE

KARTA EWIDENCYJNA ZABYTKÓW  
ARCHITEKTURY I BUDOWNICTWA

A

B

C

D

E

F

G

H

I

J

K

L

Ł

M

N

O

P

R

S

T

U

V

W

X

Y

Z

Nr

2291

1. Obiekt

KAM IEN ICA Z DWIEMA OFICYNAMI

2. Czas powstania

1909 r.

3. Miejscowość

4. Adres

ul. Polskiej Organizacji  
Wojskowej 19  
nr hipoteczny nr ewid. 486

5. Przynależność administracyjna

województwo

gmina

6. Poprzednie nazwy miejscowości

7. Przynależność administracyjna  
przed 1.VI.1975

województwo

powiat

8. Właściciel i jego adres  
Gmina Miejska Łódź  
AN Ogrody Sukiennicze  
ul. Pomorska 115  
90-233 Łódź

9. Użytkownik i jego adres  
Administracja Nieruchomości  
Ogrody Sukiennicze  
ul. Pomorska 115  
90-233 Łódź

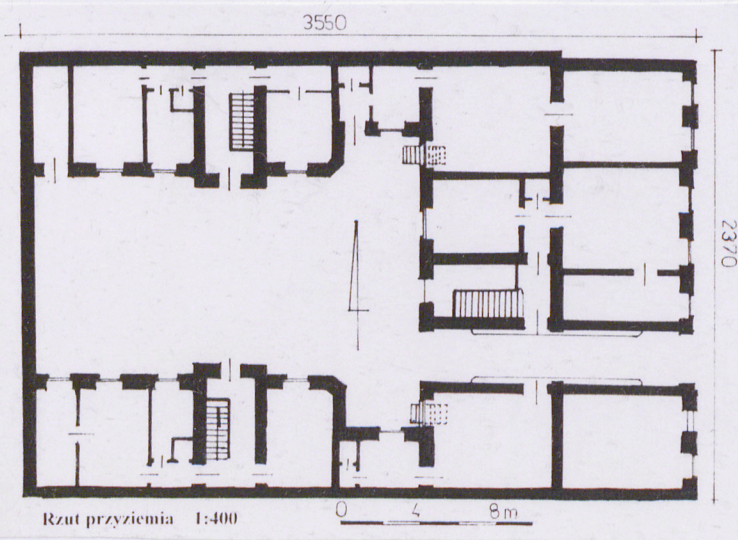
10. Rejestr zabytków

Nr

Data



Plan orientacyjny 1:15 000





12. Autorzy, historia obiektu, określenia stylu.

Budynek wzniesiony został w 1909 r. na podstawie projektu Pawła Brukalskiego. W 1882 r. działkę nr ewid. 1437 e zakupili Antoni i Klara Ekielb. Od 1888 r. stała się ona własnością Edmunda, Feliksa i Marii Tymińskich. W latach 1893 do 1929 była to własność Henryka Szmidt, Jakuba Majerowicza i Melicha Kroumana. Dla nich wzniesiono kamienicę. Następnie właścicielami kamienicy byli: Jakub, Pesa, Mosze i Zelig Miller, Szyja i Rachela Alter, Aron i Ernesta Frenkiel, Leon Fluma oraz Saura Cychtyger. W latach 1930 - 1938 właścicielami byli Mosze i Ruchla Neufeld, Helena Alterowa, Pesa, Ernesta i Taube Sztern, Mosze Kępiński, Jakob Poswolski, Filipina Poswolska. Od 1938 r. kamienica była własnością: Ernesty i Zelig Muller, Sury Cychtyger i Mojżesza Lidzbarskiego. W 1947 r. budynek należał do: [REDACTED]

Od 1962 r. przez zasiedzenie nieruchomości przejął Skarb Państwa. Od 1993 r. jest ona własnością Gminy Miejskiej Łódź.

Kamienica wzniesiona została w stylu neorenesansowym.

13. Opis (sytuacja, materiał i konstrukcja, rzut, bryła, elewacje, wnętrze, wyposażenie, instalacje)

S y t u a c j a:

Kamienica wzniesiona została w centralnej części Łodzi, przy ul. Polskiej Organizacji Wojskowej, w kwartale pomiędzy ul. Narutowicza a ul. Jaracza. Usytuowana jest w zachodniej pierzei ul. POW, w zwartej zabudowie. Dwie oficyny - wzdłuż północnej i południowej granicy działki, umieszczone w podwórzu rozciągającym się w kierunku zachodnim. Od zachodu podwórze zamknięte ślepa ścianą. Kamienica i oficyny czterokondygnacyjne.

M a t e r i a ł i k o n s t r u k c j a:

K a m i e n i c a murowana z cegły pełnej na zaprawie wapiennej, podpiwniczona, z nieużytkowym poddaszem, na fundamencie z cegły pełnej na zaprawie wapiennej. Układ konstrukcyjny budynku podłużny, dach dwuspadowy, konstrukcji drewnianej, krokwiowo - płatwiowej ze ściankami kolankowymi. Krokwie oparte na płatwiach. Płatwie oparte na ściankach kolankowych. Słupy z mieczowaniem wsparte na podwalinach. Dach kryty papą na deskowaniu. Stropy drewniane ze ślepym pułapem. Na nich ślepa podłoga z polepą z gliny i sieczki, podłogi deskowe lub przekryte wylewką i płytkami ceramicznymi lub PCV. Sufity tynkowane tynkami wapiennymi na trzcinie. Strop nad bramą kolebkowy, typu Kleina. Ściany murowane z cegły pełnej na zaprawie wapiennej, tynkowane. Ściany działowe murowane. Nadproża z cegły. Okna drewniane, skrzynkowe, dwuskrzydłowe podwójne, z nadświetlem dwuskrzydłowym, skrzydła podwójne albo okna wielopolowe, pojedyncze doświetlające klatki schodowe lub okna plastikowe, zespolone. Drzwi drewniane płycinowe, pełne lub górą przeszklone oraz plastikowe. Schody wewnętrzne dwubiegowe powrotne, żelbetowe. Stopnie lastriko, Balustrady metalowe, poręcze drewniane. Obróbki blacharskie - blacha cynkowa. Ściany bramy wjazdowej do połowy wysokości obłożone płytkami ceramicznymi.

O f i c y n y czterokondygnacyjne z nieużytkowym poddaszem, częściowo podpiwniczone. Murowane z cegły ceramicznej, pełnej na zaprawie wapiennej. Układ konstrukcji budynków podłużny. Dachy drewniane, konstrukcji krokwiowo- płatwiowej wspartej na ściankach kolankowych. Dachy kryte papą na deskowaniu. Stropy drewniane ze ślepym pułapem. Podłogi deskowe, płyty PCV, płytki ceramiczne. Schody wewnętrzne betonowe, monolityczne, stopnie drewniane. Okna drewniane, skrzynkowe, dwuskrzydłowe, podwójne z dwuskrzydłowym, podwójnym nadświetlem, wielopolowe pojedyncze doświetlające klatki schodowe. Drzwi drewniane, płycinowe.



14. Kubatura	15. Powierzchnia użytkowa	16. Przeznaczenie pierwotne	17. Użytkowanie obecne
11351m <sup>3</sup>	1496m <sup>2</sup>	mieszkalne	kamienica mieszkalna
18. Prace budowlane i konserwatorskie, ich przebieg i dokumentacja		19. Stan zachowania (fundamenty, ściany zewnętrzne, ściany wewnętrzne, sklepienia, stropy, konstrukcje dachowe, pokrycie dachu, wyposażenie i instalacje)	
1962 r. - remont dachu, 1985 r. - naprawa płyt balkonowych i balustrad, od strony podwórza, naprawa biegów klatki schodowej, 1991 r. - prace dekarские, 1999 r. - naprawa pokrycia dachu, przemurowanie kominów, wymiana drzwi wejściowych, 2001 r. - wykonanie izolacji poziomej metodą iniekcji krystalicznej,		Budynek wymaga remontu. Fundamenty osuszone. Na ścianach zewnętrznych ubytki tynku, zniszczone dekoracje architektoniczne. Zniszczone nadproża. Ubytki w tynku i łuszcząca się farba na klatce schodowej. Zniszczona stolarka, częściowo wymieniona, w sposób chaotyczny. Zniszczone pokrycie dachu.	
		20. Najpilniejsze postulaty konserwatorskie	
		Naprawa dachu, posadzek piwnic. Położenie tynków zewnętrznych. Malowanie klatki schodowej. Remont stolarki okiennej. Remont nadproży.	



21. Akta archiwalne ( rodzaj akt, numer i miejsce przechowywania)

Archiwum Wydziału Architektury, Urzędu Miasta Łodzi,  
Delegatura Łódź - Śródmieście, Zbiór akt dotyczących  
posesji przy ul. POW 19  
Sąd Rejonowy w Łodzi, XVI Wydział Ksiąg Wieczystych rep.  
[REDACTED]


Archiwum techniczne Zakładu Wodociągów i Kanalizacji w  
Łodzi akt dotyczące kamienicy przy POW 19  
Działka nr hip. 1437e, nr ewid. 486,


22. Bibliografia

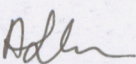
23. Źródła ikonograficzne i fotografia (rodzaj, miejsce przechowywania, sygnatury)

24. Uwagi różne

25. Opracował

tekst Agnieszka Lorenc - Karczewska XI. 2005 r.   
imię, nazwisko, data, podpis

plany, rysunki Agnieszka Lorenc - Karczewska X. 2005   
imię, nazwisko, data, podpis

zdjęcia fotogr. Agnieszka Lorenc - Karczewska X. 2005   
imię, nazwisko, data, podpis

miejsce przechowywania negatywów MKZ w Łodzi

Karta po wypełnieniu podlega ochronie na podstawie przepisów prawa autorskiego.

26. Adnotacje o inspekcjach, informacje o zmianach (daty, imiona i nazwiska wypełniających)

27. Załączniki

1, 2, 3, 4, 5, 6



1. Miejscowość ŁÓDŹ	2. Obiekt (nazwa jak w karcie) Kamienica z dwiema oficynami	3. Zawartość wkładki (nazwa obiektu lub materiału uzupełniającego) OPIS c.d.
------------------------	--	---

O p i s   b u d y n k u   f r o n t o w e g o :

E l e w a c j a   w s c h o d n i a :

Czterokondygnacyjna, ośmioosiowa. Wyraźnie zróżnicowane zostały na elewacji trzy poziome strefy: pierwsza obejmująca kondygnację parteru, druga obejmująca drugą kondygnację i trzecia obejmująca dwie najwyższe kondygnacje. Pionową artykulację podkreślają między innymi dwa pseudoryzalitety obejmujące po dwie skrajne osi od północy i południa.

W kondygnacji parteru osie wyznaczone są od północy przez: cztery otwory okienne w prostokątnych ramach. Okna dwuskrzydłowe, z dwuskrzydłowym nadświetlem, drzwi dwuskrzydłowe z nadświetlem, plastikowe, otwór bramy wjazdowej, drzwi jednoskrzydłowe i okno. Osie umieszczone zostały na tle tynkowanego muru z pasami boniowania wyrobionymi w tynku. Kondygnację parteru wieńczy gierowany gzyms kordonowy.

W drugiej kondygnacji osie wyznaczają otwory okienne (w osi drugiej od północy i południa port-fenetre dawnych balkonów) w prostokątnych ramach. Okna dwuskrzydłowe z nadświetlem zwieńczonym łukiem pełnym. Okna umieszczone zostały na tle boniowania. Kondygnację tę wieńczy gierowany gzyms kordonowy.

Powyżej elewacja podzielona została na trzy strefy: skrajne - w ryzalitach oraz czteroosiową strefę centralną. W ryzalitach otwory okienne w prostokątnych ramach. Okna dwuskrzydłowe z nadświetlem zamkniętym prosto. Osie rozdzielone są pilastrami biegnącymi przez dwie kondygnacje, zwieńczone głowicami jońskimi. W płycinach nad oknami czwartej kondygnacji maski zwierzęce z wicią roślinną. W części centralnej osie rozdzielają pilastry pokryte żółtą cegłą klinkierową. Okna trzeciej kondygnacji wieńczą tympanony wsparte spływami wolutowymi, pod mini, centralnie nad każdym oknem -palmeta. Ponad oknami czwartej kondygnacji w płycinach maski zwierzęce z wicią roślinną. Czwartą kondygnację zamyka gzyms wieńczący.

Ponad nim gładki fryz z okienkami poddasza. Każde z okienek jęte w spływy wolutowe. Powyżej biegnie kimation joński.

Nad nim rząd gutt wspierających okap nieznacznie wysunięty przed lico elewacji.

E l e w a c j a   z a c h o d n i a :

Czterokondygnacyjna, pięcioosiowa. W kondygnacji parteru od południa dwuskrzydłowe okno z nadświetlem, brama przejazdowa, drzwi prowadzące na klatkę schodów, dwie skrajne osi wyznaczają okna dwuskrzydłowe z nadświetlem. Powyżej na tle gładkiego, tynkowanego muru poszczególne osie wyznaczają otwory okienne. Okna dwuskrzydłowe z dwuskrzydłowym nadświetlem. Centralnie umieszczone okno klatki schodowej. Okna drewniane, dwuskrzydłowe pojedyncze. Każde skrzydło podzielone wąskimi szczelinami na kwatery. Jednoskrzydłowe nadświetle również wielopolowe. Na wysokości czwartej kondygnacji okno klatki schodowej zwieńczone łukiem pełnym.

O p i s   o f i c y n : Widoczne są elewacja północna i elewacja południowa oficyn. Ich podziały i rozmieszczenie otworów są identyczne. Elewacje czterokondygnacyjne, sześcioosiowe. W trzeciej osi od wschodu, w parterze, dwuskrzydłowe drzwi klatki schodowej. Powyżej wysokie, wielopolowe okna. Okno czwartej kondygnacji zwieńczone łukiem pełnym. Pozostałe osie wyznaczają otwory okienne w prostokątnych ramach. Okna dwuskrzydłowe, z dwuskrzydłowym nadświetlem.

Wkładkę założył:   Agnieszka Lorenc - Karczewska XI. 2005 r.  
(imię, nazwisko, data)

Miejsce przechowywania negatywów:   MKZ w Łodzi

Wzór ODZ 1978 r.



1. Miejscowość ŁÓDŹ	2. Obiekt (nazwa jak w karcie) Kamienica z dwiema oficynami	3. Zawartość wkładki (nazwa obiektu lub materiału uzupełniającego) opis c.d., spis ilustracji,
------------------------	--	---

## O p i s c. d.:

We wnętrzu budynku frontowego schody dwubiegowe powrotne. Stopnie z lastriko. Na spocznikach wielolistne, dwubarwne rozety - z czarnego i czerwonego lastriko. Centralne pole spocznika obwiedzione szerokim pasem czarnego lastriko. Balustrada schodów z płaskowników metalowych z motywem esownicy.

Drzwi prowadzące z bramy przejazdowej na klatkę schodową płycinowe, górą przeszklone.

## Spis ilustracji:

1. Budynek frontowy, elewacja wschodnia,
2. Budynek frontowy, elewacja wschodnia, okna czwartej kondygnacji, ryzalitu południowego
3. Budynek frontowy, elewacja wschodnia, okna czwartej kondygnacji części centralnej,
4. Budynek frontowy, elewacja wschodnia, dekoracja nad oknami czwartej kondygnacji,
5. Budynek frontowy, elewacja wschodnia, okna drugiej kondygnacji, w ryzalicie południowym,
6. Budynek frontowy, elewacja wschodnia, okno parteru,
7. Przejazd bramowy, widok w kierunku zachodnim,
8. Przejazd bramowy, sklepienie,
9. Budynek frontowy, elewacja zachodnia, kondygnacje trzecia i czwarta
10. Budynek frontowy, elewacja wschodnia, kondygnacja pierwsza i druga,
11. Oficyna północna, elewacja południowa, widok w kierunku zachodnim,
12. Oficyna północna, elewacja południowa, widok w kierunku wschodnim,
13. Budynek frontowy i oficyna południowa, narożnik południowo - wschodni,
14. Oficyna południowa, elewacja północna, widok w kierunku wschodnim,
15. Oficyna południowa, elewacja północna, widok w kierunku zachodnim,
16. Oficyna południowa, elewacja północna, okno parteru,
17. Budynek frontowy, elewacja zachodnia, okno klatki schodowej,
18. Przejazd bramowy, widok w kierunku wschodnim,
19. Budynek frontowy, skrzydło drzwi prowadzących na klatkę schodową,
20. Budynek frontowy, klatka schodowa,
21. Budynek frontowy, klatka schodowa, balustrada schodów,
22. Budynek frontowy, klatka schodowa, posadzka lastriko na podeście schodów.



Wkładkę założył: Agnieszka Lorenc - Karczewska XI. 2005 r.  
(imię, nazwisko, data)

Miejsce przechowywania negatywów: MKZ w Łodzi

Wzór ODZ 1978 r.



1. Miejscowość ŁÓDŹ	2. Obiekt (nazwa jak w karcie) Kamienica z dwiema oficynami	3. Zawartość wkładki (nazwa obiektu lub materiału uzupełniającego) ilustracje
------------------------	--	--

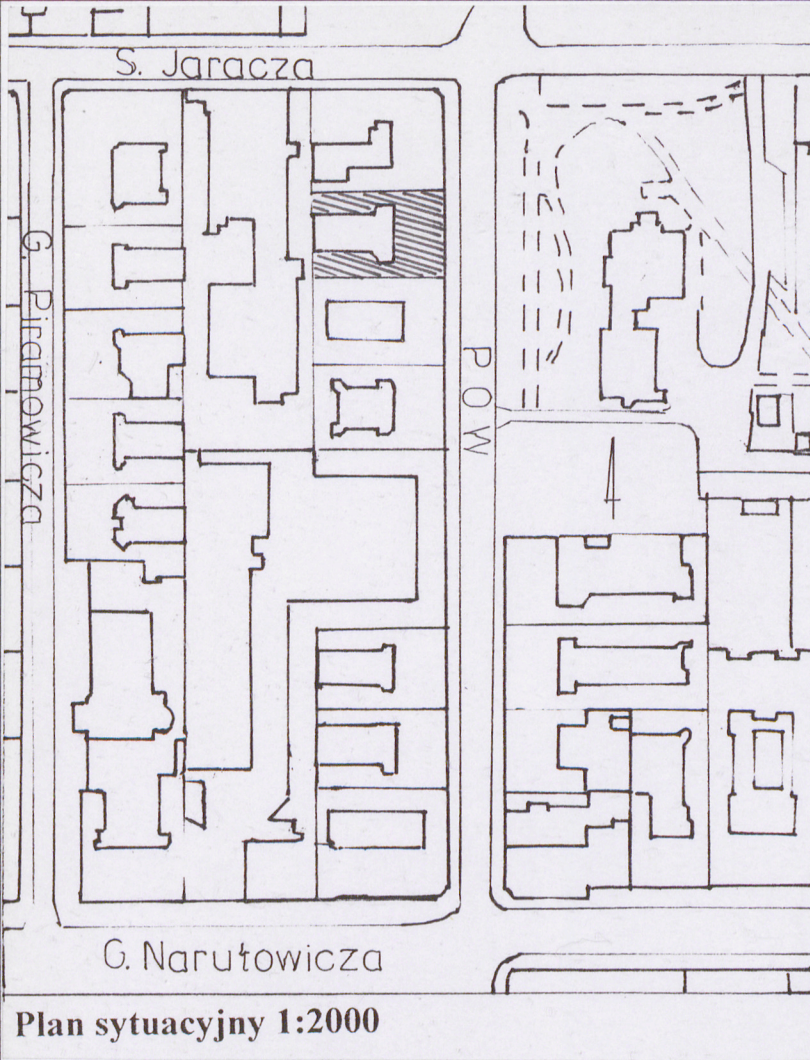


Wkładkę założył: Agnieszka Lorenc - Karczewska XI. 2005 r.  
(imię, nazwisko, data)

Miejsce przechowywania negatywów: MKZ w Łodzi

Wzór ODZ 1978 r.





5.



7.



1. Miejscowość ŁÓDŹ	2. Obiekt (nazwa jak w karcie) Kamienica z dwiema oficynami	3. Zawartość wkładki (nazwa obiektu lub materiału uzupełniającego) ilustracje
------------------------	--	--



8.



9.



10.

Wkładkę założył: A. Lorenc - Karczevska, XI. 2005 r.  
(imię, nazwisko, data)

Miejsce przechowywania negatywów: MKZ w Łodzi





12.



11.



13.



1. Miejscowość ŁÓDŹ	2. Obiekt (nazwa jak w karcie) Kamienica z dwiema oficynami	3. Zawartość wkładki (nazwa obiektu lub materiału uzupełniającego) ilustracje
------------------------	--	--



14.



15.



16.

Wkładkę założył: Agnieszka Lorenc - Karczewska XI. 2005 r.v  
(imię, nazwisko, data)

Miejsce przechowywania negatywów: MKZ w Łodzi

Wzór ODZ 1978 r.





17.



18.



19.



1. Miejscowość ŁÓDŹ	2. Obiekt (nazwa jak w karcie) Kamienica z dwiema oficynami	3. Zawartość wkładki (nazwa obiektu lub materiału uzupełniającego) ilustracje
------------------------	--	--



20.



21.



22.

Wkładkę założył: A. Lorenc - Karczewska, XI. 2005 r.  
(imię, nazwisko, data)

Miejsce przechowywania negatywów: MKZ w Łodzi

Wzór ODZ 1978 r.