

ŁÓDZKIE 2523

1. Obiekt

267/1

Zabudowania fabryczne / D. zakładów L. Geyera /  
TALNIA PRZ. DŁA FABRYKA

TOWARZYSTWA LUDOWEGO KACZĄCOW  
BAWELNIANYCH  
LUDWIKA

2. Czas powstania

1835- r. 1934  
roland. 1898 i 1948

3. Miejscowość

Łódź

4. Adres ul. Piotrkowska 282 / 284

nr hipoteczny ..... 624/625 .....

5. Przynależność administracyjna

województwo ..... miejskie łódzkie .....

gmina .....

6. Poprzednie nazwy miejscowości

7. Przynależność administracyjna  
przed 1.VI.1975

województwo ..... łódzkie .....

powiat .....

8. Właściciel i jego adres

Skarb Państwa

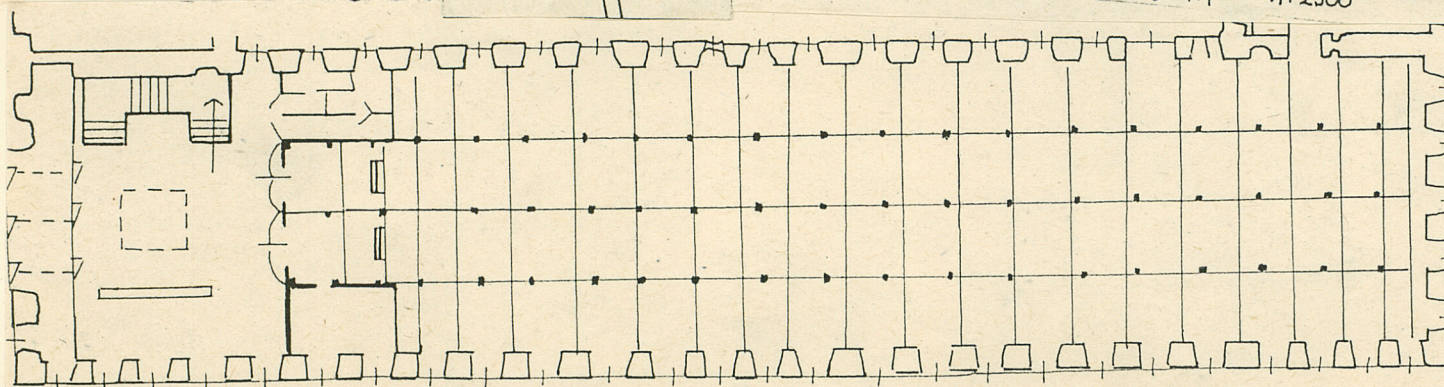
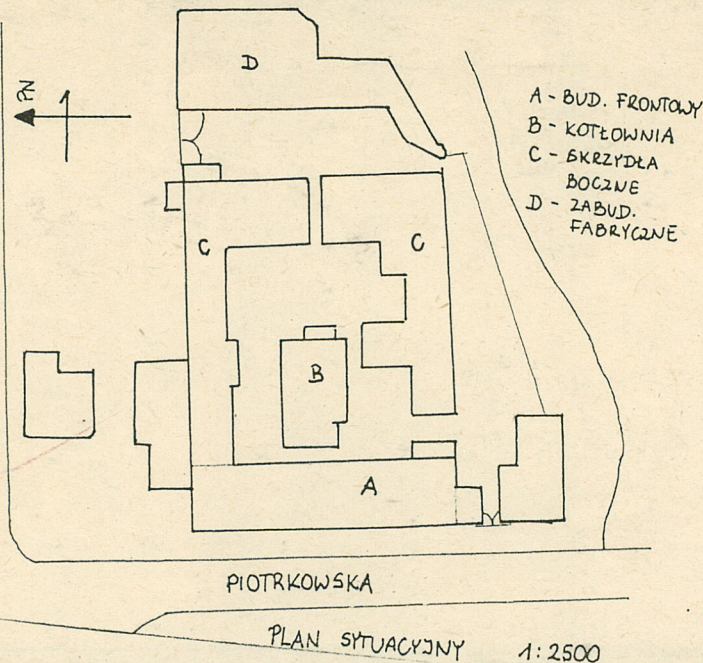
9. Użytkownik i jego adres

Centralne Muzeum Historii  
Włókiennictwa  
w miejscu

10. Rejestr zabytków

25-1/1

Nr ..... A/1 ..... data 19. 02. 1964  
20. 01. 1971r.



BUD. FRONTOWY "A" RZUT PARTERU 1:350

autor zdjęć  
data wykonania  
miejsce przechowywania negatywów

Wiesława Jakubską  
październik 1989 r.

Ośrodek Badań i Dokumentacji Zabytków w Łodzi



12. Autorzy, historia obiektu, określenia stylu.

Zabudowania d. fabryki L. Geyera, przybyłego do Łodzi w 1828 r., wzniesione w zasadniczym kształcie w latach 1835- 1839 na posesji należącej dwa lata wcześniej od Wilhelma Potempy. Był to budynek na planie prostokąta, trzypiętrowy, z dwoma skrzydłami / początkowo nierównej długości /. Maszyna parowa mieściła się między skrzydłami w osobnym budynku. Konstrukcja zewnętrzna z cegły, strop drewniany, podparty dwoma rzędami drewnianych słupów. Przed 1848 r. wzmocniono konstrukcję poprzez wstawienie żeliwnych kolumn, oraz przedłużono skrzydło południowe. Ok. 1873 r. dobudowano skrzydło wschodnie. Do 1914 r. użytkowane były jako fabryka, potem mieściły się w nich magazyny. W 1955 r. przekazany Działowi Tkactwa Muzeum Sztuki, który w 1960 r. przemianowano na Centralne Muzeum Historii Włókiennictwa.

Styl klasycystyczny.

13. Opis (sytuacja, materiał i konstrukcja, rzut, bryła, elewacje, dach, wnętrze wyposażenie, instalacje)

Usytuowany we wschodniej pierzei ul. Piotrkowskiej, pomiędzy ul. Milionową a placem Reymonta. Murowany, o trzech skrzydłach tynkowanych. Skrzydło wschodnie nietynkowane. Wnęźba dachowa i konstrukcja stropów drewniane. Stropy obecnie zabezpieczone tekturą azbestową. Konstrukcja stropów wsparta na systemie podciągów i filarów. Dach kryty blachą. Założona na rzucie czworoboku, z dziedzińcem pośrodku, na którym budynek maszyny parowej. Na zbiegu skrzydeł: pd. i zach. wieża. Budowla czterokondygnacyjowa, podpiwniczona pod częścią usługową. Elewacja zachodnia - fasada: 26-osiova, w części środkowej, w 4 osiach i w 4 skrajnych osiach z każdej strony ryzalitowana. Kondygnacje wydzielone gzymsami kordonowymi, w partiach ryzalitowanych zdwojonymi. Parter boniowany. Okna parteru zamknięte półkoliście, na I i II piętrze prostokątne z naczółkami w formie odcinków gzymsu. Okna III piętra prostokątne. Całość zamknięta gzymsiem kordonowym. W ryzalitach tympanony z okulusami. Elewacja południowa- 29-osiova, tynkowana za wyjątkiem 4 osi wschodnich. W osiach środkowych ryzalit z tympanonem flankowany pilastrami. Okna ryzalitu w półkolistych wnękach. W osiach wsch. na parterze okna zamknięte półkoliście, wyżej łukami odcinkowymi. Elewacja północna- 29-osiova, trzy osie wschodnie ryzalitowane. Elewacja wschodnia-21-osiova, okna parteru zamknięte półkoliście pozostałe -łukami odcinkowymi. Wieża 3 kondygnacyjowa. Okna parteru prostokątne, z trójkątnymi naczółkami. Wyżej okna bliźniacze, zamknięte półkoliście. Dach namiotowy. We Wnętrzach skrzydła zachodniego duże prostokątne hale, z liniami podciągów i słupów. Pomieszczenia skrzydła pd. i półn. obecnie adaptowane na biura. Budynek wyposażony w instalacje: elektryczną, wod.-kan. i C.O.



14. Kubatura 81.825 m <sup>3</sup>	15. Powierzchnia użytkowa 17. 775 m <sup>2</sup>	16. Przeznaczenie pierwotne przemysłowe	17. Użytkowanie obecne Centralne Muzeum Historii Włókiennictwa
18. Prace budowlane i konserwatorskie, ich przebieg i dokumentacja  1966 r.- remont kapitalny skrzydła północnego 1971-76 r.- remont kapitalny budynku fronto- wego z adaptacją na siedzibę CMHW, 1976 r.- remont węzła ciepłowniczego, 1978-79 r.- prace malarskie na elewacji bu- dynku frontowego, 1979-87 r.- remont kotłowni z adaptacją na sale wystawiennicze,  Dokumentacja: Projekt koncepcyjny adaptacji budynku fron- towego dla potrzeb CMHW, oprac. H. Jaworow- ski, 1970, Projekt techniczny remontu budynku "C", 1986, Projekt adaptacji i remontu budynku fronto- wego- realizacja, dok. powykonawcza/ bud.- kons./, 1977,		19. Stan zachowania (fundamenty, ściany zewnętrzne, ściany wewnętrzne, sklepienia, stropy, konstrukcje dachowe, pokrycie dachu, wyposażenie i instalacje)  c.d. dokumentacji: Adaptacja kotłowni na sale wystawiennicze , dok. powykonawcza, / bud.- kons. /, oprac. E. Szelańska, 1988,	
20. Najpilniejsze postulaty konserwatorskie			

Pracownia Fotograficzna  
Ośrodka Badań i Dokumentacji Zabytków w Łodzi  
numer negatywu 830/89m - 835/89m  
numer albumu 6X  
data wykonania zdjęcia 1989r



21. Akta archiwalne (rodzaj akt, numer i miejsce przechowywania)

AGAD, zb. kart. sygn. 379-10-6,  
WAPEŁ, Anteriora RGP, sygn. 692,  
WAPEŁ, Akta m. Łodzi, sygn. 104,  
OBiDZ Łódź, Odrisy planów archiwalnych obiektów w zakładach L. Geyera, nr. inw. 290,  
OBiDZ Łódź, zespół akt dotyczących prac remontowych,  
OBiDZ Łódź, inwentaryzacja budynków "B" i "D", 1958,

22. Bibliografia

Popławska I.-Architektura przemysłowa Łodzi w XIX w.,  
/w/ Studia i materiały do teorii i historii architektury i urbanistyki, t. XI, W-wa 1973,  
Popławska I., Dziewiętnastowieczna architektura przemysłowa Łodzi, Kwart. Arch. i Urb., t. XXIX, 1984, z. 2,  
Missalowa G., Studia nad powstaniem łódzkiego okręgu przemysłowego, t. I, Przemysł, Łódź 1964,  
Rynkowska A., Ulica Piotrkowska, Łódź 1970,  
Komar M., Powstanie i rozwój zakładów przemysłowych L. Geyera, Rocznik Łódzki, III, 1938,  
Kalinowski W., Budownictwo przemysłowe manufaktur włókienniczych w Królestwie Polskim 1815-1830, W-wa 1960,

23. Źródła ikonograficzne i fotografie (rodzaj, miejsce przechowywania, sygnatury)

"Jubilaumsbeilage zur "Łodzer Zeitung", Łódź 1888,  
CMHW, zb. ikonograficzne,  
OBiDZ Łódź, Dokumentacja fotograficzna zabytkowych budynków przemysłowych w Łodzi, E. Zawiejska, 1974,

24. Uwagi różne

PRACOWNIA FOTOGRAFICZNA  
Państwowej Stacji Ochrony Zabytków w Łodzi  
numer negatywu 830/89m - 835/89m  
numer albumu 6X

25. Wypełnił

mgr Anna Kopińska  
28.10.1989 r.

26. Sprawdził



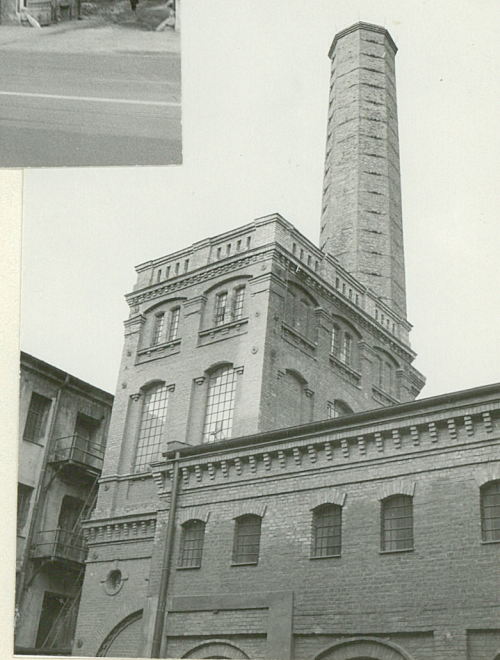
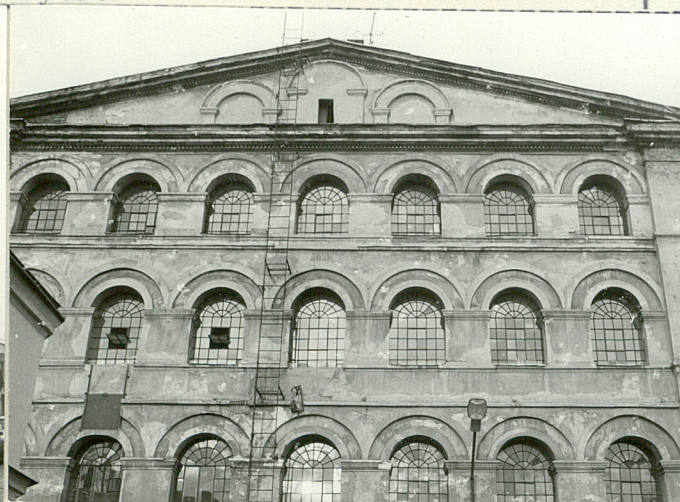
WKŁADKA DO KARTY EWIDENCYJNEJ ZABYTKÓW ARCHITEKTURY I BUDOWNICTWA

załącznik nr. 1

1. Miejscowość  
Łódź

2. Obiekt  
Zabudowania fabryczne d. z-dów  
L. Geyera

3. Zawartość wkładki  
zdjęcia elewacji



Pracownia Fotograficzna

Ośrodek Badań i Dokumentacji Zabytków w Łodzi

Wkładkę założył: mgr Anna Kosińska, 28.10.1989

numer negatywu 830/89 m - 835/89 m

numer albumu 6X

data wykonania zdjęcia 1989 r.

negatywy przechowywane w OBiDZ Łódź