

1. Obiekt

2033/2

Kaplica przy pałacu gen. Klickiego

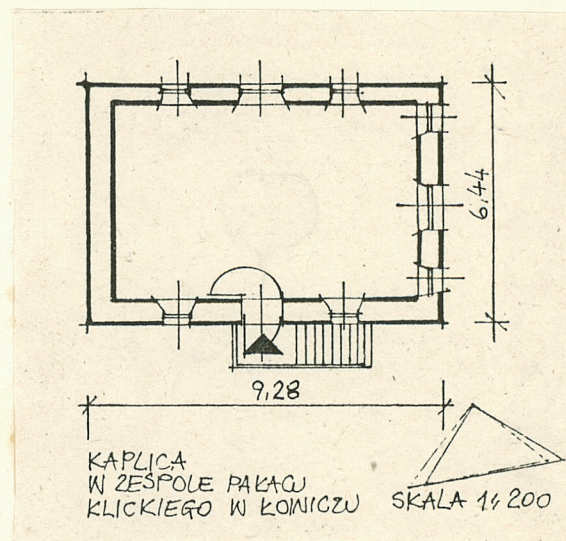
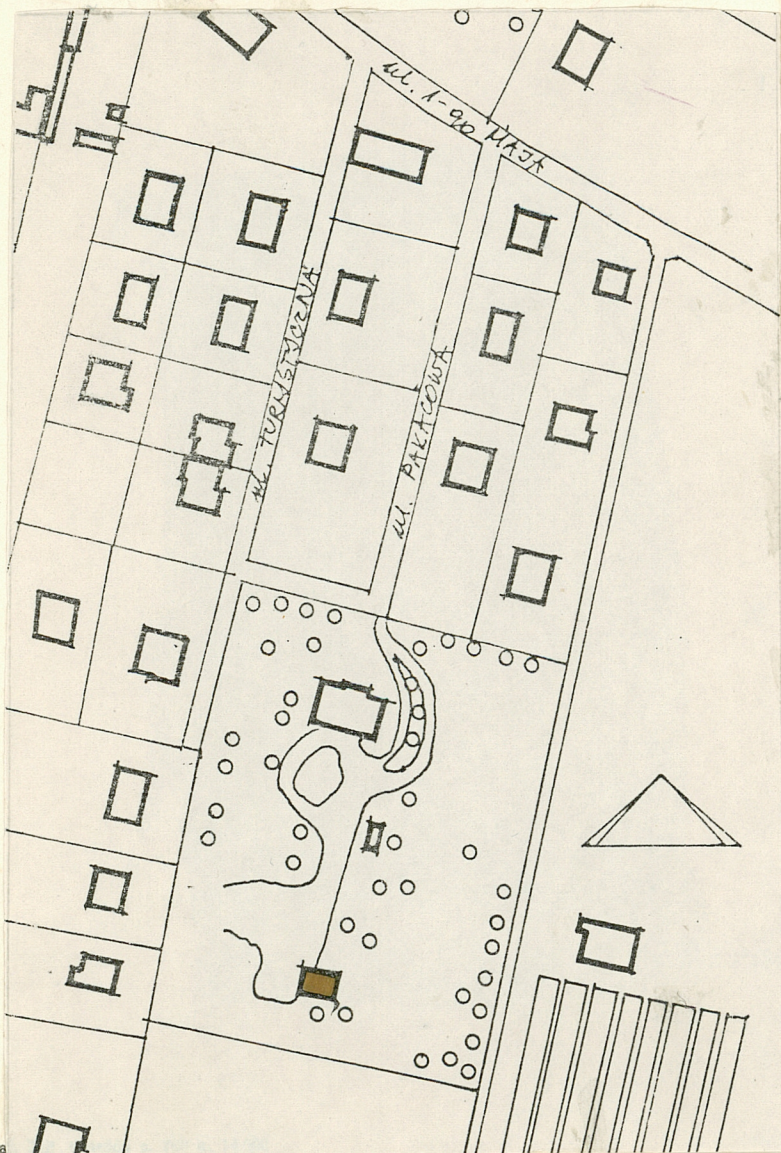
2. Czas powstania

1824 r.

3. Miejscowość

Łowicz

11. Zdjęcia, rzut, przekrój, sytuacja, orientacja



4. Adres

ul. Pałacowa 6

nr hipoteczny

5. Przynależność administracyjna

województwo skierniewickie

gmina

pow. łowicz

6. Poprzednie nazwy miejscowości

j.w.

7. Przynależność administracyjna

1 VI 1975

województwo łódzkie

powiat łowicki

8. Właściciel i jego adres



9. Użytkownik i jego adres

j.w.

10. Rejestr zabytków

Nr 132/526 data 19.08.1967r.

12. Autorzy, historia obiektu, określenie stylu.

Zbudowane w 1824 r. według projektu Karola Krauze jako element romantycznego zespołu rezydencjonalnego. W elewacje wmurowano detale lapidarialne pochodzące z łowickiego zamku prymasowskiego.

Obecnie służy celom wystawienniczym. Właścicielami obiektu od 1984 r.

są [REDACTED].

13. Opis (sytuacja, materiał i konstrukcja, rzut, bryła, elewacje, wnętrze, wyoszaenie, instalacje)

Kaplica jest zlokalizowana w głębi dawnego ogrodu i usytuowana poprzecznie do osi pałacu. Jest to budynek dwukondygnacyjny, zbudowany na planie prostokąta, o dachu dwuspadowym, nad który wybiegają szczyty - szczyt zachodni bogato urzeźbiony dominuje nad bryłą budynku.

Przyziemie kaplicy położone poniżej poziomu terenu zawiera dwunawową beczkowo sklepioną kryptę. Wejście do niej prowadzi poprzez drzwi umieszczone w zachodniej ścianie szczytowej. Wysoko położony parter, do którego można się dostać poprzez drewniane schody zewnętrzne usytuowane w elewacji północnej mógł spełniać funkcje kultowe, chociaż zdaje się temu zaprzeczać niewielka wysokość pomieszczenia /2,80 m od powały/. Dach drewniany, kryty blachą miedzianą. Na tworzywo murów kaplicy składają się bloki rudy darniowej, relikty kamienne z zamku łowickiego i cegła. Elementy kamienne wmurowane są w trzy elewacje, za wyjątkiem wschodniej.

Budynek posiada instalacje wodno-kanalizacyjne i elektryczną.

14. Kubatura

120 m³

15. Powierzchnia użytkowa

43 m²

16. Przeznaczenie pierwotne

sakralne

17. Urzycowanie obecne

ekspozycja

19. stan zachowania (fundamenty, ściany zewnętrzne, ściany wewnętrzne, sklepienia, stropy konstrukcje dachowe, pokrycie dachu, wyposażenie i instalacje)

Stan bardzo dobry

18. Prace budowlane i konserwatorskie, ich przebieg i dokumentacja

20. Najpilniejsze postulaty konserwatorskie

21. Akta archiwalne (rodzaj akt, numer i miejsce przechowania)

24. Uwagi różne

22. Bibliografia

J.Gizejewska - "Łowicz - katalog zabytków"
PKZ.0/Warszawa 1979r.
J.Wegner - "Generał Stanisław Klicki"
Mazowiecki Ośrodek Badań Naukowych MTK
w Warszawie im.Stanisława Herbsta
Stacja Naukowa w Łowiczu 1990r.

23. Źródła ikonograficzne i fotografia (rodzaj, miejsca przechowania, sygnatury)

25. Opracował

tekst mgr inż.arch. Jolanta Welc Jędrzejewska

imię, nazwisko, data, podpis

plany, rysunki mgr inż.arch Jolanta Welc Jędrzejewska

imię, nazwisko, data, podpis

zdjęcia fotogr. mgr inż.Zbigniew Murawski

imię, nazwisko, data, podpis

miejsce przechowania negatywów Biuro Badań i Dokumentacji Zabytków

Karta po wypełnieniu podlega ochronie na podstawie przepisów prawa autorskiego
w Skierniewicach

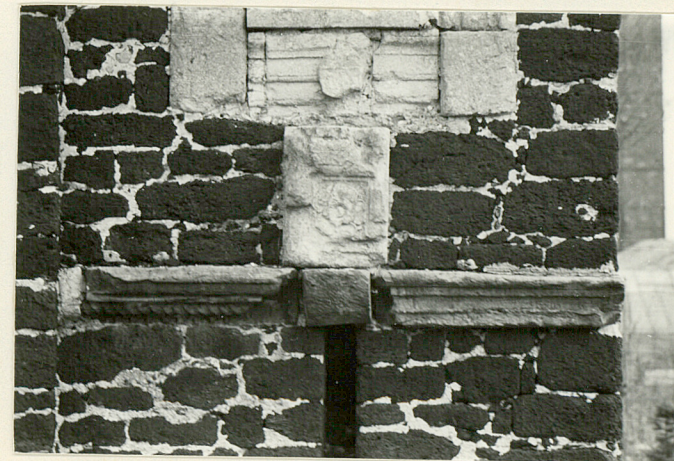
26. Adnotacje o inspekcjach, informacje o zmianach (daty, imiona i nazwiska wypełniających)

27. Załączniki

1. Miejscowość

2. Obiekt (nazwa jak w karcie)

3. Zawartość wkładki (nazwa obiektu lub materiału)



Wkładkę założył: mgr inż. Andrzej JĘDRZEJSKA

(imię, nazwisko, data)

Miejsce przechowywania negatywów: BBI DZ SKIERNIEWICE