

1. Obiekt

KAMIENICA

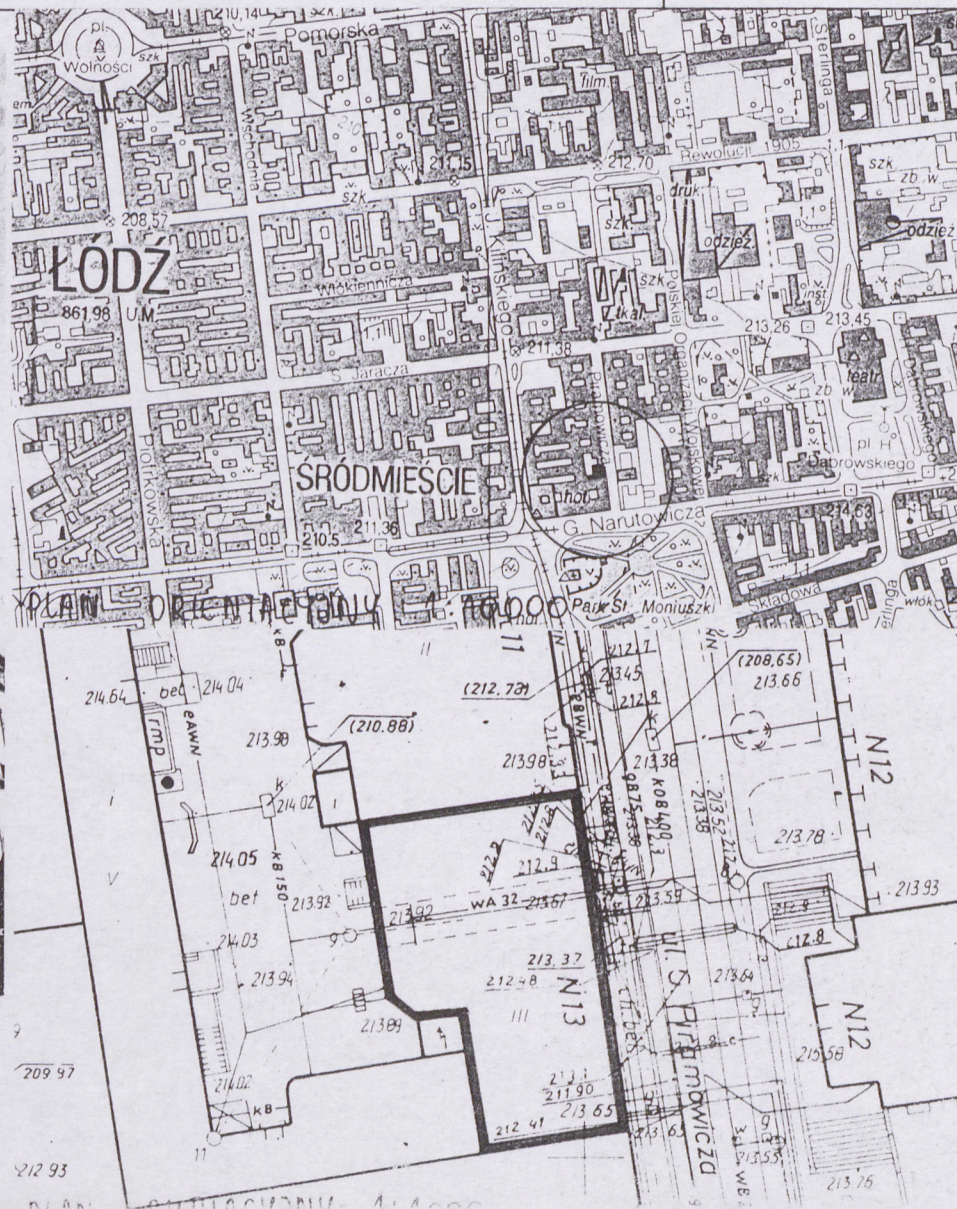
2. Czas powstania

ok. 1910 r.

3. Miejscowość

ŁÓDŹ

11. Zdjęcie rzut przekrój sytuacja orientacyjna



4. Adres ul. Piramowicza 13,
(d. ul. Olgińska), S-I,
dz. nr 503/2.

nr hipoteczny [REDACTED]

5. Przynależność administracyjna

województwo łódzkie

gmina Łódź

6. Poprzednie nazwy miejscowości

-

7. Przynależność administracyjna I.IV.1975 r.

województwo -

powiat -

8. Właściciel i jego adres

Skarb Państwa

9. Użytkownik i jego adres

TEXPRO Sp. z o.o., Łódź,
ul. Gibalskiego 2/4
(użytkowanie wieczyste)

10. Rejestr zabytków

Nr. data

12. Autorzy, historia obiektu, określenie stylu.

1960- właścicielem nieruchomości
Łódzkie Zakłady Radiowe, ul.
Wróblewskiego 16/18.

Styl eklektyczny.

13. Opis (sytuacja, materiał i konstrukcja, rzut, bryła, elewacje, wnętrze wyposażenie instalacje)

Budynek położony w kwartale ulic: Jaracza. Piramowicza. Narutowicza. Kilińskiego.
Budynek frontowy usytuowany w zachodniej pierzei ul. Piramowicza, z oficyną od
strony południowej i wspólnym podwórzem z kamienicą przy ul. Piramowicza II.

Materiał i konstrukcja:

Budynek frontowy o konstrukcji podłużnej, ściany konstrukcyjne nośne z cegły ceramicznej pełnej na zaprawie cementowo-wapiennej, ściany działowe murowane z cegły ceramicznej. Tynkowany, dwubarwny. Podpiwniczony. Stropy belkowe drewniane. Więźba dachowa drewniana, poddasze użytkowe, dach kryty papą. W klatce schodowej metalowe schody. Stolarka okienna drewniana (częściowo wtórna), drzwiowa: drewniana, ramiakowo-płycinowa.

Rzut, bryła:

Rzut budynku frontowego na planie prostokata, wraz z oficyną w kształcie litery L.

Fasada:

5-kondygnacyjna z nieużytkowym poddaszem, 8-osiowa, z prześwitem bramowym na 3 osi od północy.

Parter z wysokim cokołem. Na trzeciej osi od południa otwór drzwiowy (wtórny), na pozostałych osiach prostokątne otwory okienne z parapetami przesłonięte współczesnymi kratami. Okna dwuskrzydłowe z nadświetlem dzielonym wewnętrznym szczeblinowaniem na mniejsze kwatery, z profilowaną listwą przymykową i ślemieniem. Nad każdym z otworów okiennych stylizowany klucz.

Na II, III i IV kondygnacji okna analogiczne. Pod oknami II kondygnacji zbliżone do kwadratu profilowane płyciny. Między II i III kondygnacją gzyms kordonowy.

Na III, IV i V kondygnacji osie budynku oddzielone od siebie pilastrami zwieńczonymi pionowym ornamentem z akantu, z poziomym owalem w głowicy. U dołu pilastrów płyciny w kształcie stojącego prostokata. Pilastry w kolorze piaskowym, płyciny ciemniejsze. Pod oknami III Kondygnacji stylizowane kaboszony odpowiednio pod każdą szerokością okna. Nad oknami wzdłuż górnej krawędzi stylizowany meander i rząd rozetek. Nad nimi prostokątne profilowane płyciny z rozetą pośrodku.

Nad oknami IV kondygnacji lekko wypukłe prostokątne płyciny dzielone na 5 pól pionowo stylizowanym jajownikiem, z owalami w co drugim polu. Okna V kondygnacji analogiczne, zakończone odcinkiem łuku, z parapetami na odcinku łuku. Nad V kondygnacją ornament kostkowy.

Elewacja zwieńczona rozbudowanym gzymsem z małymi prostokątnymi okienkami w profilowanych obramieniach i płycinami pomiędzy nimi; na płycinach stylizowany kartusz herbowy. Tynk między okienkami fakturowy.

Prześwit bramowy prostokątny z metalową współczesną bramą, pozbawiony wystroju.

Nawierzchnia utwardzona.

Elewacja wschodnia (od strony podwórza):

Bezpośrednio przylegająca od strony północnej do budynku przy ul. Piramowicza II, 5-kondygnacyjna z nieużytkowym poddaszem, 5-osiowa, z piątą osią skrajną cofniętą

14. Kubatura	15. Powierzchnia użytkowa	16. Przeznaczenie pierwotne	17. Użytkowanie obecne
2254I m ³ (dla nieruchomości Piramowicza II/I3)	3577 m ² (dla nieruchomości Piramowicza II/I3)	mieszkalne	biura
18. Prace budowlane i konserwatorskie, ich przebieg i dokumentacja		19. Stan zachowania (fundamenty, ściany zewnętrzne, ściany wewnętrzne, sklepienia, stropy konstrukcje dachowe, pokrycie dachu, wyposażenie i instalacje)	
		Elewacja frontowa przeznaczona do remontu.	
		20. Najpilniejsze postulaty konserwatorskie	

21. Akta archiwalne (rodzaj akt, numer i miejsce przechowywania)

Archiwum Państwowe w Łodzi, sygn.I2862.

24. Uwagi różne

25. Opracował

tekst Aleksander Piasecki, wrzesień 2005 r.

imię, nazwisko, data, podpis

plany, rysunki A. Piasecki, wrzesień 2005 r.

imię, nazwisko, data, podpis

zdjęcia, fotogr. A. Piasecki, sierpień 2005 r.

imię, nazwisko, data, podpis

miejsca przechowywania negatywów WUiA Oddział Ochrony Zabytków UM

Karta po wypełnieniu podlega ochronie na podstawie przepisu prawa autorskiego

22. Bibliografia

Kalendarz Czasu.

26. Adnotacje o inspekcjach, informacje o zmianach (daty, imiona i nazwiska wypełniających)

23. Źródła ikonograficzne i fotografia (rodzaj, miejsca przechowywania, sygnatury)

27. Załączniki

1. Miejscowość	2. Obiekt (nazwa jak w karcie)	3. Zawartość wkładki (nazwa obiektu lub materiału uzupełniającego)
ŁÓDŹ	KAMIENICA	c.d. pkt I3

5-kondygnacyjna, z nieużytkowym poddaszem, 5-osiova, z piątą osią skrajną cofniętą w stosunku do linii zabudowy. Okna na wszystkich kondygnacjach prostokątne, dwuskrzydłowe z nadświetlem, w opaskach ze stylizowanymi uszakami. Pod oknami na II i III kondygnacji prostokątne płyciny. Na wysokości poddasza prostokątne okienka. Na piątej osi od północy klatka schodowa wspólna dla budynków pod numerami II i I3, z trójskrzydłowymi oknami z nadświetlem dzielonym wewnętrznym szczeblinowaniem na mniejsze kwatery zbliżone w kształcie do rombu. Elewacja zwieńczona gzymsem koronującym.

Oficyna południowa:

Elewacja 5-osiova, 5-kondygnacyjna z analogiczną artykulacją jak elewacja wschodnia.

Wnętrza i wyposażenie:

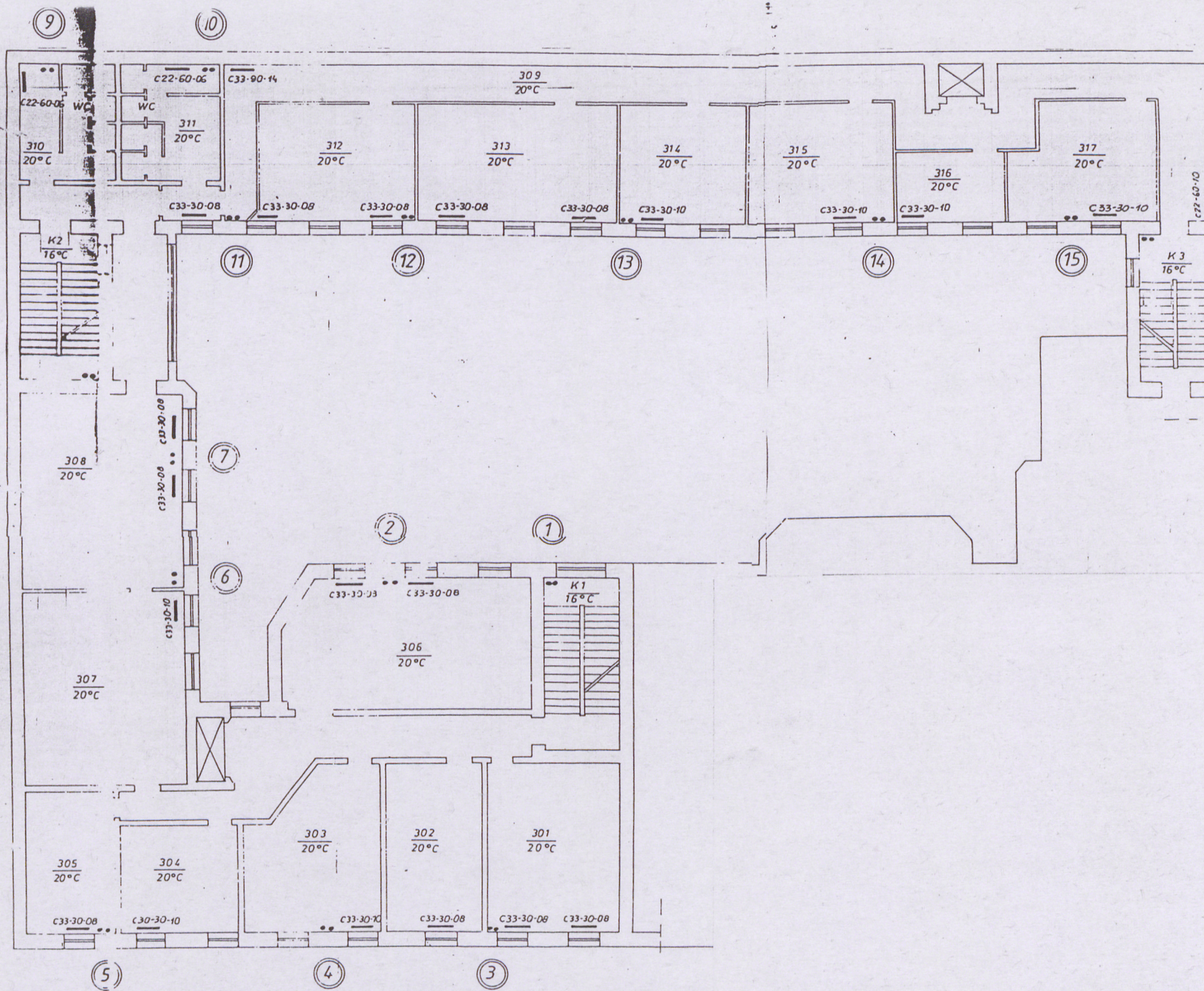
Klatka schodowa przebudowana.

Instalacje:

Budynek frontowy i oficyna podłączone do miejskiej sieci wodociągowo-kanalizacyjnej i energetycznej, ogrzewanie CO.

Wkładkę założył: A. Piasecki, wrzesień 2005 r.
(Imię, nazwisko, data)

Miejsce przechowywania negatywów: WUiA Oddział Ochrony Zabytków UMŁ



RZUT 1:100

1. Miejscowość

ŁÓDŹ

2. Obiekt (nazwa jak w karcie)

KAMIENICA

3. Zawartość wkładki (nazwa obiektu lub materiału uzupełniającego)

Zdjęcia - widok obecny

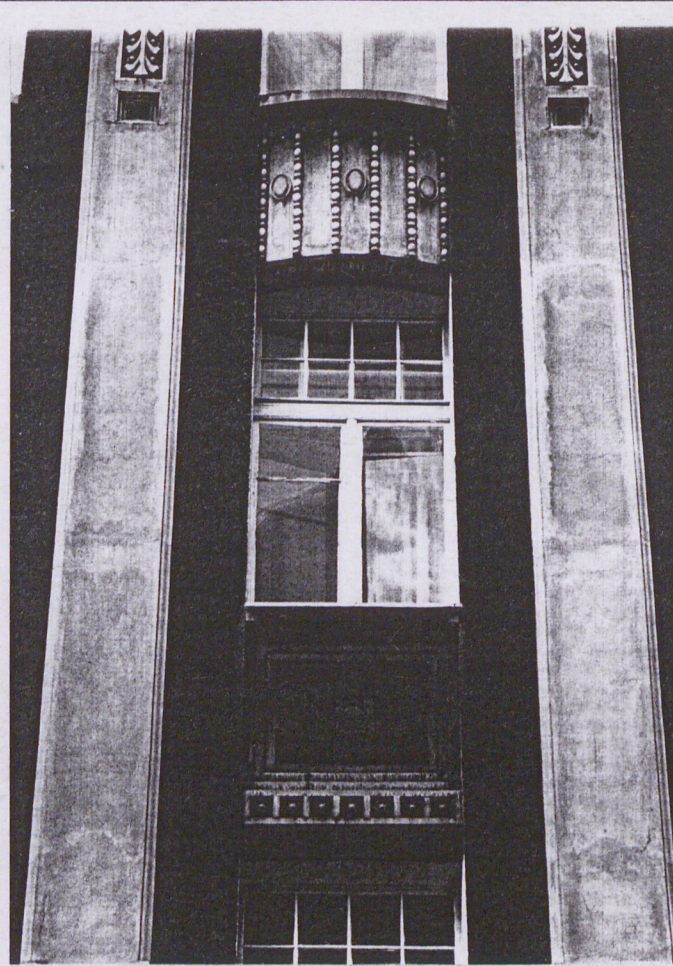


Wkładkę założył: A.Piasecki, wrzesień 2005 r.
(imię, nazwisko, data)

Miejsce przechowywania negatywów: WUiA Oddział Ochrony Zabytków UMŁ



4.



5.



6.

Spis zdjęć:

- 1 – 2 – Fasada kamienicy – parter
- 3 – 6 – Fasada kamienicy – kondygnacje wyższe - detale