

1. Obiekt

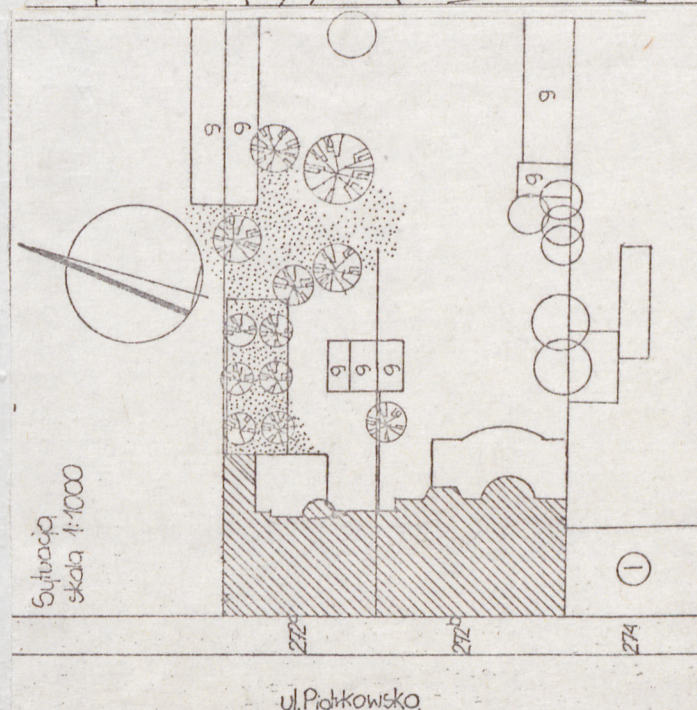
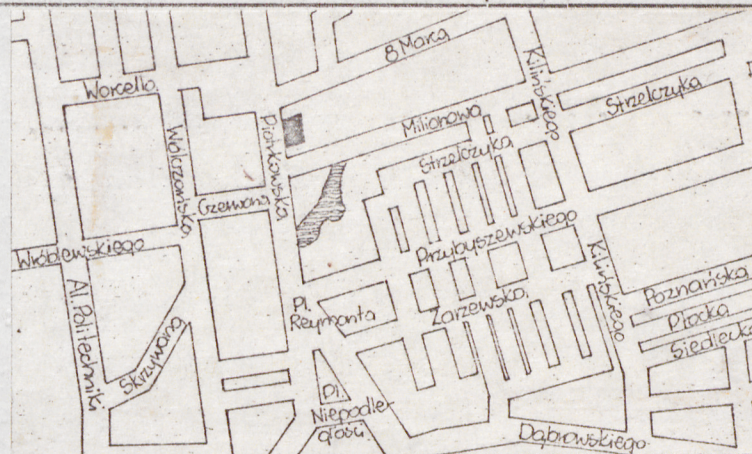
PAŁAC KAROLA I EMILA STEINERTÓW

2. Czas powstania
1909-1911r

3. Miejscowość

Łódź

11. Zdjęcia: rzut, przekrój, sytuacja, orientacja



4. Adres

ul. Piotrkowska 272a, b

nr hipoteczny 620/621 nr rep. hip. 232

5. Przynależność administracyjna

województwo miejskie Łódzkie

gmina

6. Poprzednie nazwy miejscowości

7. Przynależność administracyjna
przed 1 VI 1975

województwo Łódzkie

powiat

8. Właściciel i jego adres

Przedsiębiorstwo Gospodarki
Mieszkaniowej Łódź-Górna

9. Użytkownik i jego adres

Liga Obrony Kraju Zarząd Dzie-
lnicowy Łódź-Górna

10. Rejestr zabytków

Nr A/284

data 1982.12.27.

Pałac miejski Karola i Emila Steinertów wzniesiony został na terenie dawnego posiadka bielnikowego w latach 1909-1911. Autorem projektu był berliński architekt Alfred Balcke, a budynek utrzymany jest w tzw. "deutsches Renaissance Still". Wcześniejsze projekty Franciszka Chełmińskiego z roku 1896 i Lwa Lubotynowicza z 1904 nie doczekały realizacji. Do wybuchu II-ej Wojny Światowej pałac był własnością rodziny Steinertów. Po śmierci Karola Steinerta w 1923 r. budynek "b" przejął jego syn Walter, który zajmował II-e p. /I-e p. stało się siedzibą Zarządu Spółki/; budynek "a" został wynajęty i podzielony na szereg mieszkań.

Sytuacja

Pałac usytuowany we wschodniej pierzei ulicy Piotrkowskiej, pomiędzy ulicami 8 Marca i Milionową. Zajmuje zachodnią część prostokątnej działki, na której stoją ponadto parterowe budynki gospodarcze: drewniane, murowane i zbudowane z muru pruskiego. W głębi działki okazy kilkunastuletnich drzew. Pałac w zabudowie zwartej; od północy sąsiaduje z dwukondygnacyjnym pałacem mieszczańskim obecnie żłobek, od południa z parterowym domem tkaczy, charakterystycznym dla najstarszej zabudowy tego fragmentu ulicy.

Materiały i konstrukcja

Budynek murowany z cegły na zaprawie cementowo-wapiennej, pokryty szarym gładkim tynkiem. Od strony ogrodu ściany II-ego i III-ego piętra wykonane częściowo w fachwerku niekonstrukcyjnym o dekoracyjnym układzie szkieletu. Sienie przekryte sklepieniami kolebkowymi o łuku koszowym; nad częścią pomieszczeń I-ego piętra drewniane stropy kasetonowe, nad pozostałymi pomieszczeniami stropy belkowe drewniane. Wieża dachowa drewniana typu krokwiowo-płatwiowego/niedostępna/. Dachy kryte blachą cynkową w arkuszach. We wszystkich pomieszczeniach parteru posadzki ceramiczne; na poziomie I-ego i II-ego piętra parkiety klepkowe, na III-i piętrze białe podłogi. Stolarka okienna drewniana; okna jedno-i dwuskrzydłowe skrzynkowe ze ślaniem. Drzwi jedno-i dwuskrzydłowe ramiakowo-płycinowe oraz współczesne. Klatki schodowe drewniane o konstrukcji policzkowej.

Rzut

Pałac założony na planie zbliżonym do wydłużonego prostokąta, z rozrzeźbioną elewacją ogrodową. Dwutraktowy. Złożony z dwóch niezależnych części o odmiennie rozplanowanym wnętrzu, stykających się przelotowymi sieniami. W cz. "a", od frontu, przyległy do sieni westybul z trójbiegową klatką schodową na piętro; pozostałe pomieszczenia parteru dostępne z wewnętrznego korytarza. W cz. "b" dwie klatki schodowe: reprezentacyjna prowadząca na pierwsze piętro, gospodarcza w trakcie ogrodowym przez całą wysokość budynku.

Bryła

Pałac trójkondygnacyjny, przykryty stromymi dachami dwuspadowymi. Poddasze dwukondygnacyjne mieszkalne. Na froncie dwa dwukondygnacyjne wykusze. Od strony ogrodu, w części "a", czterokondygnacyjny zamknięty wielobocznie ryzalit zwieńczony stromym dachem stożkowym; w obu częściach, na poziomie drugiej kondygnacji ogrody zimowe powiązane z terenem systemem schodów i skarp.

Elewacje

Fasada od strony zachodniej, na niskim cokole rustykowanym z ciosów kamiennych. Pośrodku dwa bliźniacze portale dekorowane bonią diamentową, zamknięte koszowo. Archiwolty dekorowane ponadto uskrzydłonymi głowami aniołków. W kluczach kartusze z inicjałami C.St i E.St. Między archiwoltami latarnia. Powyżej tondo obramowane kołem zębatym. Wewnątrz płaskorzeźbiona postać kobiety trzymająca tarczę herbową i wrzeczono. Po bokach portali na wysokości tonda dwie róże z liści i owoców dębu. Nad nimi silnie wysunięty parapet wsparty na krokstylnach, z ażurową balustradą. Wyżej dwa trójdzielne okna, szeregowe o profilowanych częściach konstrukcyjnych. Między oknami płycina z napisem w rollwerkowym kartuszu. Napis umieszczony w owalnym kwiatowym wieńcu. Do okien, po bokach, przylegają woluty. Nad oknami i płyciną niepełne belkowanie.

4. Kubatura	15. Powierzchnia użytkowa	16. Przeznaczenie pierwotne	17. Użytkowanie obecne
10 800m ³	2 200m ²	mieszkalne	biurowe i mieszkalne
8. Prace budowlane i konserwatorskie, ich przebieg i dokumentacja		19. stan zachowania (fundamenty, ściany zewnętrzne, ściany wewnętrzne, sklepienia, stropy, konstrukcje dachowe, pokrycie dachu, wyposażenie i instalacje)	
		Stan zachowania podstawowych elementów konstrukcyjnych zadowalający	
		20. Najpilniejsze postulaty konserwatorskie	

21. Akta archiwalne (rodzaj akt, numer i miejsce przechowywania)

RGP Wydz. Bud. sygn. 5803, 10079 w; WAPŁ
Akta Fabryki Steinertów sygn. 51 w; WAPŁ

22. Bibliografia

A. Kuszelski - Pałac miejski Karola i Emila Steinertów
w Łodzi ul. Piotrkowska 272a, b. Dokumentacja
historyczno-architektoniczna. PKZ Łódź 1978
ss 76 il. 239

23. Źródła ikonograficzne i fotogramalia (rodzaj, miejsce przechowywania, sygnatury)

24. Uwagi różne

Pracownia Fotograficzna

Centrum Badań i Dokumentacji Zabytków w Łodzi

numer negatywu 2538m - 2543m

numer albumu 9m

data wykonania zdjęcia 19.8.68

25. Opracował

tekst Janusz Warszawa, wrzesień 1986

plany, rysunki Janusz Warszawa, wrzesień 1986

zdjęcia lotogr. Janusz Warszawa, wrzesień 1986

imię, nazwisko, data, podpis

miejsce przechowywania negatywów

OBIDZ

Karta po wypełnieniu podlega ochronie na podstawie przepisów prawa autorskiego

26. Adnotacje o inspekcjach, informacje o zmianach (daty, imiona i nazwiska wypełniających)

27. Załączniki

Łódź

Pałac miejski
ul. Piotrkowska 272ab

dalszy ciąg opisu, rzut parteru

dalszy ciąg opisu

Wyżej zwieńczenie z ornamentu wstęgowego oraz girlandów kwiatowych z rzeźbioną szyszką. Nad zwieńczeniem dwa okna o profilowanych nadokiennikach. Środkowy fragment elewacji, ograniczony z obu stron wykuszami, posiada nieregularnie rozmieszczone otwory okienne. Po stronie lewego portalu, w parterze, niewielki prostokątny otwór okienny w profilowanej opasce. Powyżej trzy ustawione schodkowo prostokątne okna z wysuniętymi płytami podokiennymi i profilowanymi nadokiennikami. Na poziomie trzeciej kondygnacji okno czterodzielne o profilowanych skupkach konstrukcyjnych. Trójdzielne okno o analogicznej dekoracji także po prawej stronie portalu. Po tejże stronie, nad niskim prostokątnym okienkiem parteru trójboczny drewniany wykusz. Skupki konstrukcyjne wykusza dekorowane ornamentem cekinowym oraz liśćmi akantu. W pasie elewacji przyległym do południowego wykusza trzy otwory okienne, prostokątne zamknięte prosto. Otwór parteru w profilowanej opasce, otwory pięter w opaskach z nadokiennikami. Całość wieńczy wysunięty profilowany gzyms. W połaciadachu, na osi głównej wystawka. Dolna kondygnacja wystawki artykułowana pilastrami z wyciętymi płycinowo trzonami. Pomiędzy nimi dwa trójdzielne okna w profilowanych opaskach. Nad oknami dekoracja w formie płaskorzeźbionego kołosza ornamentem liściowym i bonii diamentowych; wyżej wysunięty gzyms. Nad nim rollwerkowy kartusz trzymany przez parę lwów - płaskorzeźba ujęta dwoma pilastrami o płycinowo wyciętych trzonach. Po bokach płaskorzeźby woluty, nad nią półkolisty naczółek zwieńczony szyszką. Z obu stron wystawki lukarny; po cztery w dolnym i górnym poziomie. Dolne o kształcie prostokąta zbliżonego do kwadratu, z dwudzielnymi otworami okiennymi. Zwieńczenia w formie naczółków; trójkątnych w osiach skrajnych, półkolistych w osiach przyległych do wystawki. Górne lukarny w kształcie leżących prostokątów z dwudzielnymi otworami okiennymi.

Boczne segmenty elewacji frontowej czteroosiowe, zwieńczone stromymi szczytami. W dwóch osiach wewnętrznych każdego wykusze biegnące przez drugą i trzecią kondygnację. Wykusz w trzeciej i czwartej osi od strony północnej półeliptyczny. Otwory prostokątne zamknięte prosto. Pas podokienny I-ego piętra z rollwerkową ramą. W środkowej części ramy gładka prostokątna płycina, po bokach bogata płaskorzeźbiona dekoracja z koszami owoców oraz girlandami kwiatowymi, na których stoją zwrócone do siebie głowami ptaki. Pas pod oknami II-ego piętra podzielony na trzy części pilastrami o płycinowo wyciętych trzonach. Centralna z kartuszem o dekoracji rollwerkowej i dwiema płaskorzeźbionymi postaciami dzieci trzymającymi flet i księgę. Pośrodku dekoracji trzy płaskorzeźbione pszczoły umieszczone w owalnym polu otoczonym wieńcem z kwiatów. W częściach bocznych rollwerkowe kartusze z główkami aniołków; gładkie płyciny otoczone wieńcami kwiatowymi. Wykusz wieńczy belkowanie z ażurową balustradą balkonu. Otwory okienne w pierwszej i drugiej osi od północy prostokątne w profilowanych opaskach. Wyżej pełne belkowanie z płaskorzeźbionymi maskaronami w partii fryzu. Szczyt wolutowy, trójkondygnacyjny, artykułowany pilastrami o płycinowo wyciętych trzonach. Płaszczyznę ścian ożywiają rollwerkowe kartusze, rauty i ornament wstęgowy. Otwory okienne szczytu dwudzielne, prostokątne zamknięte prosto.

Wykusz w trzeciej i czwartej osi od południa prostokątny, wsparty na dwóch wolutach. Otwory okienne prostokątne. Na poziomie pierwszego piętra rozdzielone filarami zdobionymi bonią diamentową. Pas podokienny z dekoracją o ornamentie makłowinowym i akantowym oraz pełnoplastyczną główką aniołka pośrodku. Otwory drugiego piętra zdobią pilastry o wyciętych płycinowo trzonach. Wyżej płyciny z ornamentem zwijanym. Wolutowy szczyt artykułowany pilastrami toskańskimi, dekorowany ornamentem okuciovym. Dwudzielne okna w profilowanych opaskach; nad oknami w górnej kondygnacji naczółek w formie odcinka gzymsu. Całość wieńczy półeliptyczny naczółek z owalnym okulusem w tympanonie i szyszką.

Janusz Warszawa, wrzesień 1986

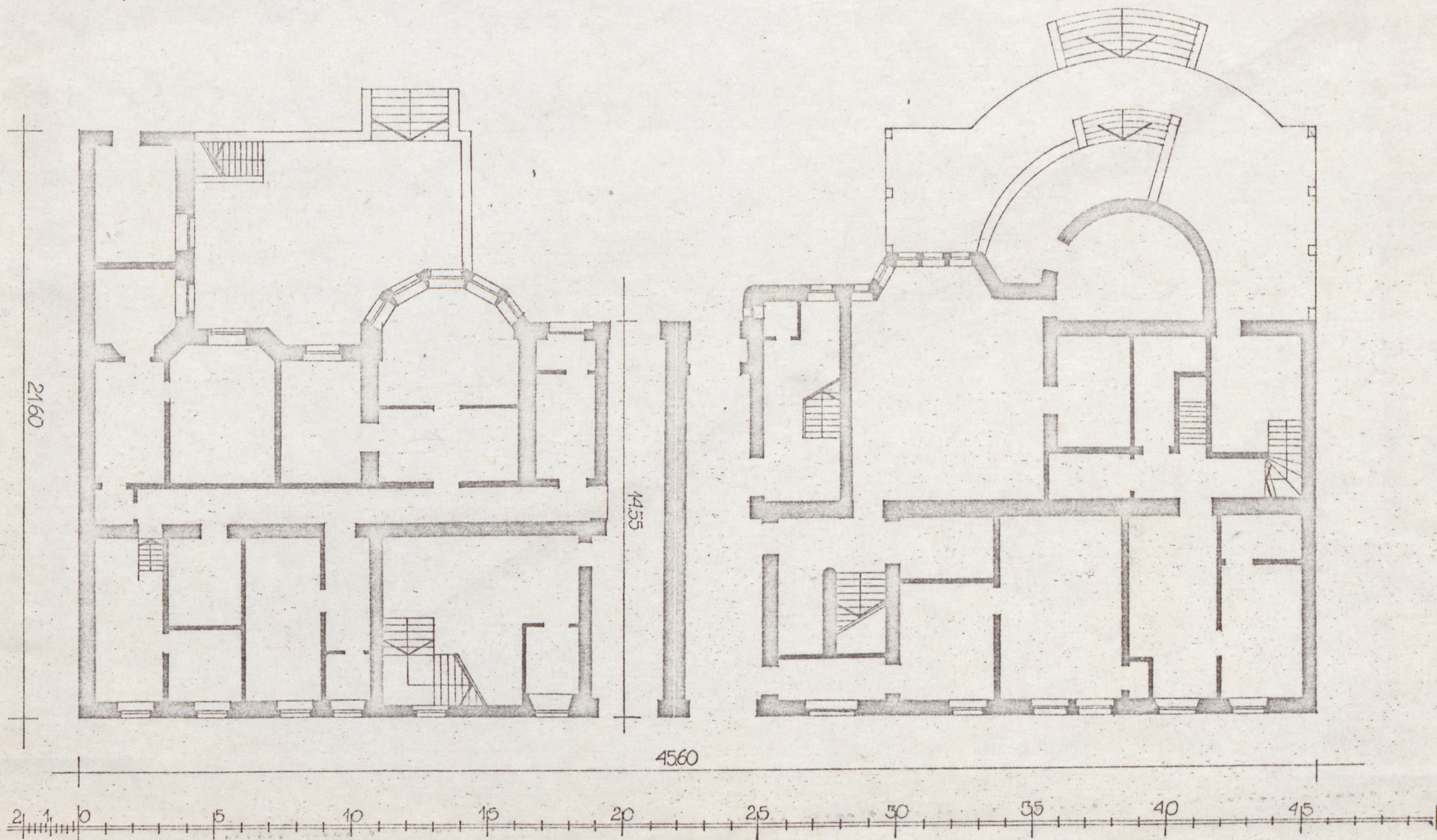
OBiDZ

W elewacji ogrodowej otwory okienne prostokątne zamknięte prosto, jedynie okna "ogrodu zimowego" w cz. "a" zamknięte półkoliście. Ogród zimowy w cz. "b" drewniany ze skupkami zdobionymi ornamentem cekinowym.

Wnętrza

Wnętrza zachowały bogate wyposażenie: sztukaterie, boazerie, kominki.

Rzut parteru skala 1:200



Łódź

Pałac miejski
ul. Piotrkowska 272ab

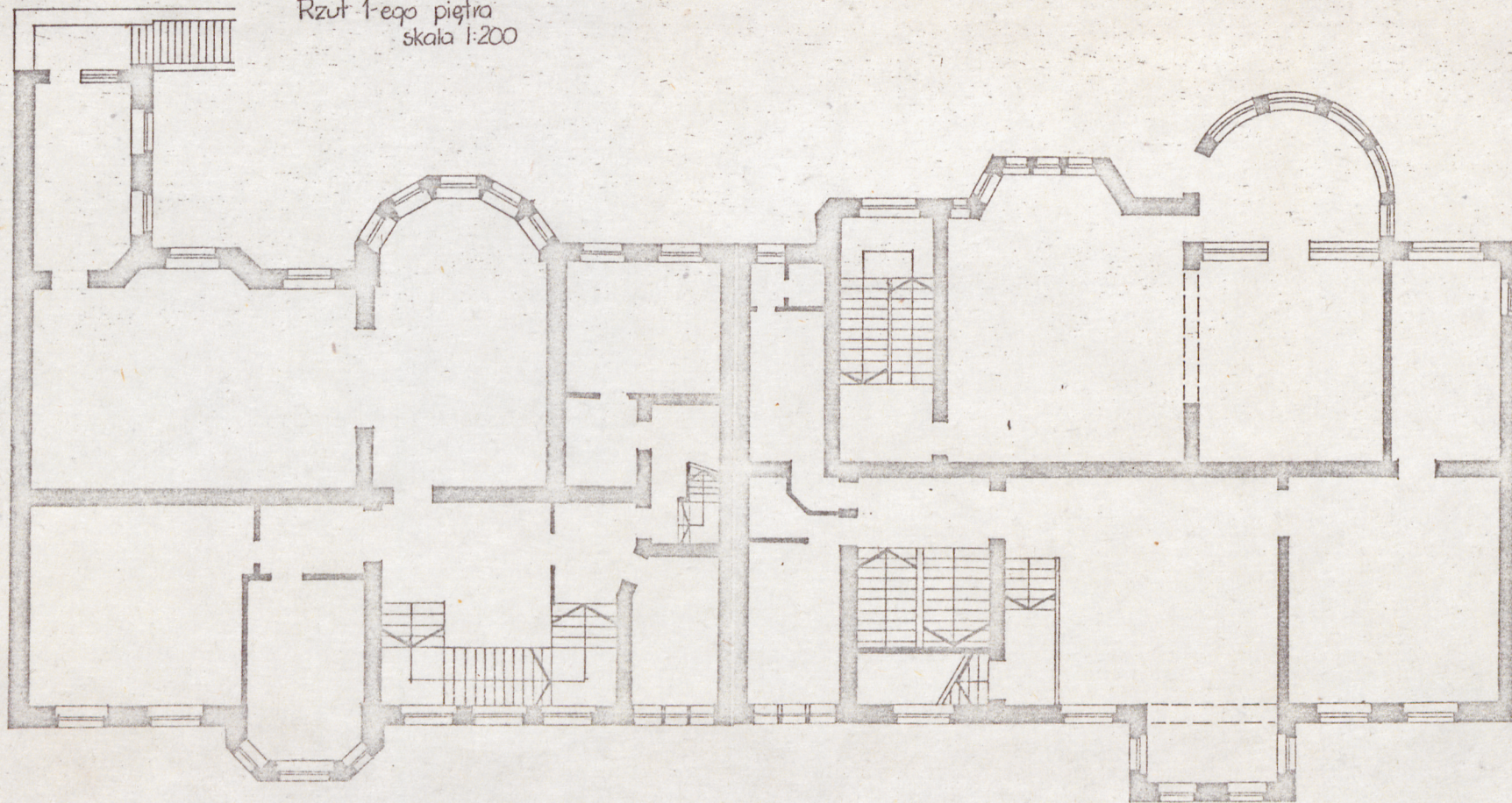
rzut piętra, zdjęcia



Janusz Warszawa, wrzesień 1986
OBIDZ



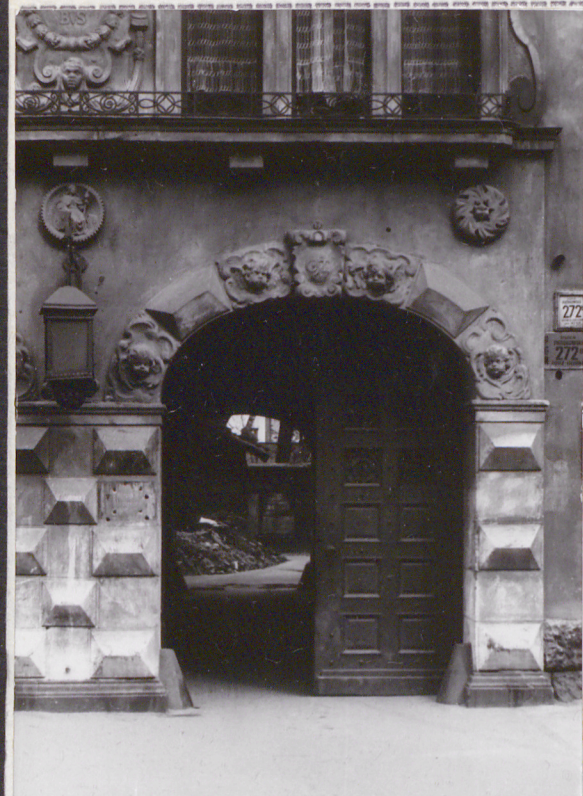
Rzut 1-ego piętra
skala 1:200



Zódrz

Pałac miejski
ul. Piotrkowska 272 ab

zdjęcia



Janusz Warszawa, wrzesień 1986
OBiDZ



Łódź Pałac miejski
ul. Piotrkowska 272ab zdjęcia



