

1. Obiekt

ZESPÓŁ GOSPODARCZY DWORSKI:

D. GORZELNIA,
OB. DOM MIESZKALNY (12)

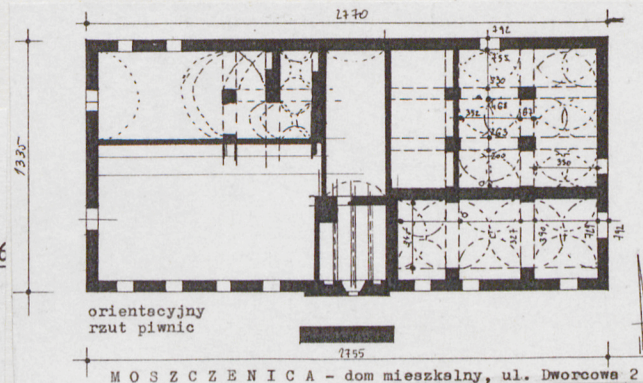
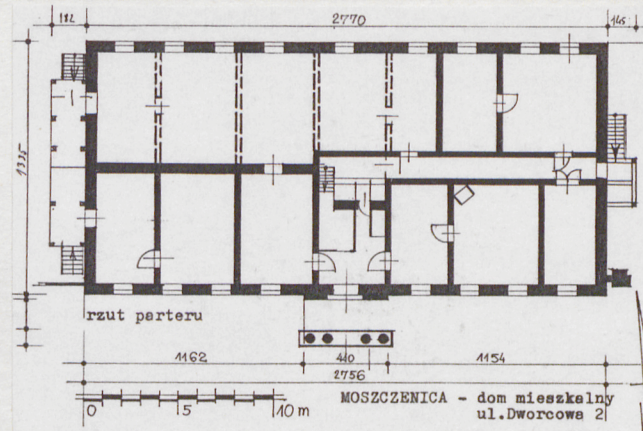
2. Czas powstania

1 poł. XIX w.

3. Miejscowość

MOSZCZENICA

11. Zdjęcia, plan sytuacyjny, rzuty



4. Adres
ul. Dworcowa 2
97-310 Moszczenica

nr hipoteczny

5. Przynależność administracyjna
piotrkowskie
województwo

gmina Moszczenica

6. Poprzednie nazwy miejscowości

7. Przynależność administracyjna
przed 1.VI.1975 r.

województwo łódzkie
powiat Piotrków Trybunalski

8. Właściciel i jego adres

Gmina Moszczenica

9. Użytkownik i jego adres
Urząd Gminy Moszczenica

10. Rejestr zabytków
620/IX-55 10.06.1955r.

Nr data

Dokładna data budowy tego zabytku nie jest znane - w inwentarzu topograficznym podano, że wybudowany jest w 1 poł. XIX w.; w ewidencji adresowej podano jako datę budowy poł. XIX w.

Wg tradycji budynek jest nazywany dawną gorzelnią i określenie to jest podawane we wszystkich publikacjach i dokumentach.

Jeżeli nie odnajdzie się jakichkolwiek źródeł historycznych archiwalnych (kartograficznych lub pisanych) które jednoznacznie potwierdzą, że istotnie był to budynek gorzelni - to nie ma pewności, czy rzeczywiście budynek pełnił funkcję gorzelni.

W budynku tym, nie pozostał żaden element, świadczący o tej wątpliwej funkcji - jednolicie rozplanowany, dwie kondygnacje jednolitej wysokości: dolna sklepiona, górna o stropach drewnianych z podsufitkami. Jeżeli nawet wziąć pod uwagę jakąś przebudowę całkowicie zatracającą pierwotny charakter gorzelni - to należałoby sobie odpowiedzieć na pytanie - kiedy przebudowano? - skoro zachowana więźba jest typowa stolcowa - konstrukcja zapewne XVIII-wieczna, oryginalna. Gdyby konstrukcja więźby była innego typu, można by było przyjąć, że budynek całkowicie zmienił swój wygląd po jakiejś XIX-wiecznej przebudowie.

Budynek o cechach klasycystycznych.

1. SYTUACJA.

Moszczenica, to miejscowość oddalona ok. 10 km na pn. od Piotrkowa, przy lokalnej szosie z Piotrkowa w kierunku północnym przez Będków do Koluszek. Ponadto z Moszczenicy odchodzą inne lokalne drogi w kierunkach: pd.-wsch. -> do wsi Prosenie, w kierunku wschodnim (z południowej strony przepływającej przez Moszczenicę rzeki Moszczanka) -> do wsi o nazwie Gazomia; w kierunku wschodnim (z północnej strony wzdłuż Moszczanki) droga -> do Wolborza i droga w kierunku zachodnim wiodąca poprzecznie do głównej drogi ul. Dworcową i za torami kolejowymi dalej ku miejscowości Rękoraj. Wzdłuż zachodniej krawędzi miejscowości jest linia kolejowa Piotrków-Koluszki. Zespół dworski znajduje się w centrum miejscowości, z południowej strony rzeki Moszczanki, u zbiegu ulic Piotrkowskiej i poprzecznej do niej ul. Dworcowej, z tym, że zabudowa dworska zajmuje teren po obu stronach w/wymienionych ulic. Park przylega do południowej krawędzi ul. Dworcowej, a podwórze gospodarcze zajmuje teren na południe od parku i jednocześnie przylega do zachodniej krawędzi ul. Piotrkowskiej. Teren wschodniej części parku (dawne ogrody warzywne) przylegający bezpośrednio do ul. Piotrkowskiej -> obecnie jest zabudowany.

Dom mieszkalny ul. Dworcowa nr 2 - wg tradycji nazywany d. gorzelnią - stoi na północ od parku, naprzeciwko stawów parkowych, kalenicowo przy północnej krawędzi ul. Dworcowej.

2. MATERIAŁ.

Ściany - murowane zapewne z cegły ceramicznej; wewnątrz i zewnątrz otynkowane.

Stropy, sklepienia. Nad parterem - typowe stropy na belkach drewnianych, z drewnianym pułapem dolnych wykończonym podsufitką, od góry wylepione polepą glinianą. Nad piwnicami - w większości pomieszczeń sklepienia ceglane, otynkowane (wyprawione), w jednym pomieszczeniu (w pd. trakcie na osi poprzecznej) - strop drewniany, belkowy, z obniżonym pułapem, wsuwkowy; jego środkowy pułap to wsuwki z desek o dużej szerokości (30-40 cm) i grube listwy podbite na złączach. Sklepienia bardzo zróżnicowane: kolebkowe, założone na różnych łukach (odcinkowym i półkolistym), o różnej rozpiętości, jedno poprzeczne do budynku, drugie założone podłużnie do budynku, żaglaste (w pd.-wsch. części) i żaglowe (na rzucie elipsy -> w części pn.-wsch. i na rzucie zbliżonym do kwadratu w zach. części pn. traktu). W zachodniej części traktu południowego - ?

Więźba dachowa - z drewna dąbrego, konstrukcja typu stolcowego, łączona na zamki ciesielskie, kołkowana, ze znakami ciesielskimi, co drugi więźar jest pełny. Ogółem w więźbie jest 11 par słupów i 11 wydzielonych przez nie przęseł (tylko przy jednym szczycie /wsch./ końcowa część dwurzędowej ramy stolcowej oparta jest na stolcach przyściennych). Krokwie w połowie swej długości oparte są na ukośnie ściętych końcówkach jętek; jętki - w każdym więźarze. Więźba jest usztywniona podłużnie i poprzecznie -> każdy słup ramy stolcowej (z wyjątkiem skrajnych) jest usztywniony podłużnie dwoma mieczami górnymi z rygłem i poprzecznie również dwoma mieczami, jednym dolnym -> słup usztywniony jest z belką więzarową, a drugim mieczem górnym - usztywniony jest z jętką. Przy kominach w jętkach i krokwiach -> liczne wymiany, a pomimo to część jętek i krokwi przechodzi przez szerokie kominy.

Pokrycie dachu - papa na deskowaniu.

14. Kubatura ok. 2760 m ³	15. Powierzchnia użytkowa zabudowa 381,3 m ² (bez drewnianych wejść)	16. Przeznaczenie pierwotne czy gorzelnia - nie wiadomo ? brak śladów istnienia pomieszczeń produkcyjnych gorzelni	17. Użytkowanie obecne mieszkania lokatorskie Urzędu Gminy
---	---	---	--

18. Prace budowlane i konserwatorskie, ich przebieg i dokumentacja
Jeżeli w tym budynku była kiedykolwiek gorzelnia (co jest wątpliwe - a w każdym razie określenie to nie ma związku z zachowaną bryłą - ?) - to bardzo wcześnie już w XVIII wieku musiała zostać przebudowana na dom mieszkalny.
Do tego zabytkowego budynku mieszkalnego brał jakiegokolwiek dokumentacji.

20. Najpilniejsze postulaty konserwatorskie
Prowadzić remonty bieżące dachu, aby nie dopuścić do pogorszenia się stanu technicznego budynku.
Docelowo → wykwaterować budynek, przeprowadzić remont kapitalny = konserwację ! (zachowując sklepienia, drewniane stropy i typ konstrukcji więźby dachowej, z charakterystycznymi elementami usztywnienia oraz typ stolarki okiennej i drzwiowej /wg istniejących/). Po remoncie -
zmienić sposób użytkowania piwnic (należy je eksponować, gdyż są jednym z najciekawszych elementów architektury tego budynku.
Zlikwidować szpecące przedsionki drewniane sprzed ścian szczytowych. Stolarkę okienną przemalować na jasny kolor.

19. Stan zachowania (fundamenty, ściany zewnętrzne, ściany wewnętrzne, sklepienia, stropy konstrukcje dachowe, pokrycie dachu, wyposażenie i instalacje)

Stan zachowania murów - ogólnie dobry. Zniszczone są tynki zewnętrzne. Stan stopów drewnianych na d parterem - względnie dobry: w części spękane są podsufitki, w części narożników widać, że podsufitki są odspojone od pułapów. Stan sklepień w piwnicach - względnie dobry → widoczne są spękania pomiędzy wysklepkami a gurtami, które spływają na czworokątne filary; w części od.-wsch. przyściennie filary są odspojone od muru zewnętrznego; w sklepieniach widoczne są ślady sklepień o innym układzie (np. jest 1/2 kolebki schodzącej aż do ziemi). W więźbie dachowej → rygle podpierające jętki są zniszczone przez owady, a w części również ze zniszczeniami grzybowymi. Pokrycie dachowe spełnia swoją funkcję. Zniszczone, mocno wypróchniałe są schody zewnętrzne drewniane w ganku. Przemurowane są otwory drzwiowe do piwnic - z czterech jednakowych otworów do piwnic na ośiach poszczególnych traktów w obu ścianach szczytowych zachował się jeden o oryginalnym wykończeniu zamknięty od góry łukiem koszowym, dwa zostały zwężone, czwarty został całkowicie zamurowany; piąty otwór do piwnic w ścianie pn. wydaje się być wtórnym, ale starym, wypełniony jest drzwiami starymi deskowo-szpungowymi. W bardzo złym stanie stolarka okienna poddaszy → bez oszklenia, skrzydło okienne luzem (wyjęte z ościeżnicy) zamiast oszklenia obite folią. Zniszczony jest przede wszystkim układ przestrzenny i komunikacyjny budynku. Piwnice o oryginalnym, nietypowym układzie przestrzennym są zabudowane licznymi prowizorycznymi ściankami działowymi z różnych materiałów.

21. Akta archiwalne (rodzaj akt, numer i miejsce przechowywania)

22. Bibliografia

1. Spis zabytków architektury i budownictwa.
"Biblioteka Muzealnictwa i Ochrony Zabytków",
Seria A, t.1, Warszawa 1964, s.288.
2. Zabytki architektury i budownictwa w Polsce,
"Biblioteka Muzealnictwa i Ochrony Zabytków",
Seria A, t.VII, z.9 województwo łódzkie,
Warszawa 1971, s.36
3. Zabytki architektury i budownictwa w Polsce,
t.30, województwo piotrkowskie,
Warszawa 1987, s.39.
4. Inwentarz topograficzny, t.IV powiat piotrkowski,
województwo łódzkie /w/ Zabytki Sztuki w Polsce,
praca zbiorowa uczestników obozu naukowego w Sulejowie
k.Piotrkowa w r. 1948, Warszawa 1950, s.146.

23. Źródła ikonograficzne, i fotografie (rodzaj, miejsce przechowywania, sygnatury)

24. Uwagi różne

Miejsce przechowywania negatywów: MNRIPRS Szreniawa

25. Wypełnił

opracowanie +

rysunki + fotografie

imię i nazwisko

data Lucja Gajda, 1993 r.

26. Sprawdził

imię i nazwisko

data

27. Załączniki

Wkładki nr: 1,2.

1. Miejscowość M O S Z C Z E N I C A	2. Obiekt (nazwa jak w karcie) DOM MIESZKALNY TZW. "GORZEL- NIA" UL. DWORCOWA NR 2 (12)	3. Zawartość wkładki (nazwa obiektu lub materiału uzupełniającego) c.d. opisu + plan sytuacyjny
---	---	--

Posadzki - w większości pomieszczeń piwnicznych brak posadzki, fragmenty posadzki cementowej znajdują się w części korytarzy piwnicznych. W kondygnacji parteru - podłogi drewniane deskowe, malowane olejno, w części tzw. białe, w części pokryte różnymi wykładzinami; posadzka cementowa jest tylko w korytarzu środkowym we wschodniej części budynku. Na poddaszu: w traktach skrajnych (przy ścianach dłuższych) - bez posadzki - widoczne są belki stropowe i polepa gliniana, w części środkowego traktu (pomiędzy ramą stolcową wieży) - podłoga drewniana deskowa, biała. **Schody** - zewnętrzne i wewnętrzne - drewniane, jednobiegowe, proste, konstrukcji drabinastej, wewnętrzne schody o biegu podbitym deskami. Zejście do pomieszczenia piwnicznego ze stropem drewnianym - po drabinie. **Otwory drzwiowe** - wszystkie o wykroju prostokątów stojących, z wyjątkiem otworów drzwiowych do piwnic w przyziemiu ścian szczytowych, które są szerokie, zamknięte od góry łukami koszowymi (częściowo są zwężone - o przemurowanych węgarach, jedno ww. w ścianie szczytowej do pn. traktu zamurowane). Oryginalny otwór drzwiowy do piwnicy w zach. ścianie do pd. traktu - wypełniony jest drzwiami drewnianymi, symetrycznymi, zewnątrz opierzanymi deskami w układ ramowy wewnątrz wypełniony deskami poziomo nabitymi (konstrukcja tych dwuskrzydłowych drzwi - ? /pomieszczenie nieudostępnione/). Z pozostałych drzwi piwnicznych - stare zachowane są w otworze drzwiowym w pn. ścianie dłuższej: drzwi ościeżnicowe, z progiem, tępe - deskowo-szpungowe, zawieszane na dwóch długich zawiasach pasowych, zamek skrzynkowy. W kondygnacji parteru - drzwi z reguły jednoskrzydłowe (nieliczne dwuskrzydłowe), ościeżnicowe, różnej konstrukcji: ramowo-płycinowe (4 płeciny prostokątne, z których górna i dolna w układzie poziomym, środkowe - pionowe + 2 zawiasy francuskie z toczonymi końcówkami + zamek skrzynkowy) i drzwi nowsze - płytowe. **Otwory okienne** - wszystkie o wykroju prostokątów stojących, wypełnione oknami drewnianymi, do pomieszczeń mieszkalnych - okna podwójne ościeżnicowe, malowane olejno, od zewnątrz malowane na kolor ciemnobrązowy; okna jednopoziomowe, dwudzielne, dwukwaterowe, dwuskrzydłowe, rozwierane, zewnętrzne na zewnątrz, wewnętrzne do wnętrza; w każdym skrzydle okiennym dwie pojedyncze szczebliny poziome (w trzech onach zachodnich w elewacji południowej i w trzech oknach wschodnich elewacji północnej - skrzydła okienne bez szczeblin).

3. RZUT.

Budynek na planie prostokąta o wym.: 27,56 x 13,35m z płaskim pseudoryzalitem środkowym na osi dłuższej ściany południowej, poprzedzonym wysuniętym portykiem o czterech kolumnach. W zachodniej części budynku na parterze dwutraktowy układ wewnątrz; we wschodniej części budynku - pomieszczenia w układzie dwu- i półtraktowym z wąskim korytarzem środkowym. W piwnicach - układ wewnątrz odmienny. Pierwotnie do budynku prowadziło ogółem 6 otworów drzwiowych, w tym do właściwej kondygnacji parteru tylko jeden otwór na osi środkowego pseudoryzalitu południowego. Otwory drzwiowe do kondygnacji piwnic: po 2 umieszczone symetrycznie w ścianach szczytowych i 1 we wschodniej części ściany północnej. Obecnie do piwnic zlikwidowano wejście pn. we wschodniej ścianie, a do kondygnacji parteru (poza pierwotnym otworem drzwiowym) prowadzą jeszcze 3 nowsze otwory (2 w ścianie szczytowej zachodniej i 1 w ścianie szczytowej wschodniej. Nowe drzwi wejściowe w ścianach szczytowych poprzedzone są drewnianymi przybudówkami ustawionymi na wysokich drewnianych słupach.

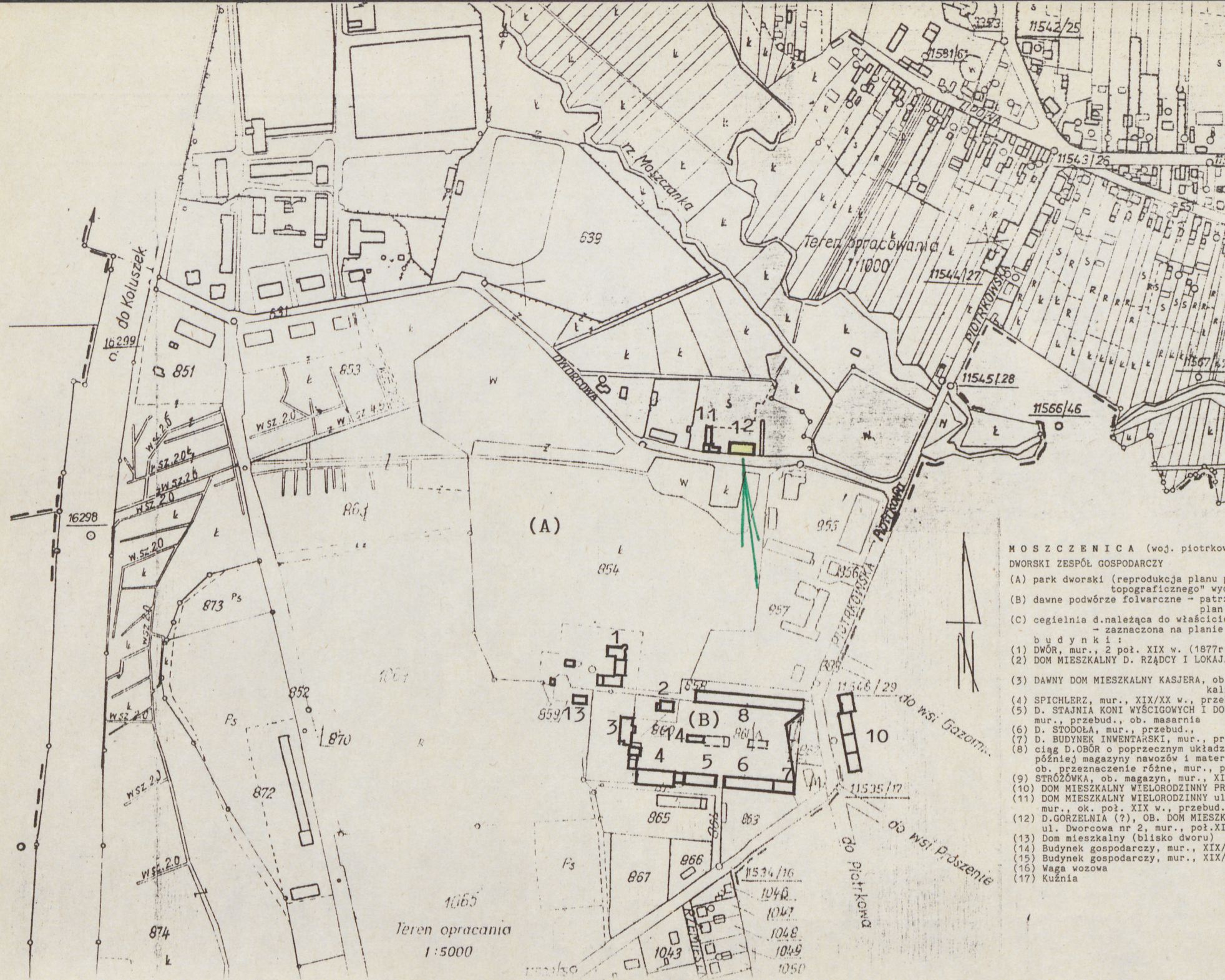
4. BRYŁA.

Wydłużony układ parterowy, o wysokim podpiwniczeniu, z poddaszem strychowym, nakryta dachem dwuspadowym naczółkowym. Z pseudoryzalitu środkowego południowej ściany wysunięty jest ganek nakryty dachem dwuspadowym niskim oparty na

Miejsce przechowywania negatywów:

Łucja Gajda, 1993 r.

MNRiPRS Szreniawa



MOSZCZENICA (woj. piotrkowskie)

DWORSKI ZESPÓŁ GOSPODARCZY

- (A) park dworski (reprodukcja planu parku z "Inwentarza topograficznego" wyd. w 1950 r.)
- (B) dawne podwórze folwarczne - patrz szczegółowy plan sytuacyjny
- (C) cegielnia d.należąca do właściciela majątku - zaznaczona na planie orientacyjnym
- b u d y n k i :
- (1) DWÓR, mur., 2 poł. XIX w. (1877r.)
- (2) DOM MIESZKALNY D. RZĄDCY I LOKAJA, mur., XIX/XXw.
- (3) DAWNY DOM MIESZKALNY KASJERA, ob. biurowo-mieszkalny, mur., XIX/XXw.
- (4) SPICHLERZ, mur., XIX/XX w., przebud. 1940 r.
- (5) D. STAJNIA KONI WYŚCIGOWYCH I DOM MIESZKALNY, mur., przebud., ob. masarnia
- (6) D. STODOŁA, mur., przebud.,
- (7) D. BUDYNEK INWENTARSKI, mur., przebud.
- (8) ciąg D.OBÓR o poprzecznym układzie funkcjonalnym, później magazyny nawozów i materiałów budowlanych, ob. przeznaczenie różne, mur., przebud.
- (9) STRÓŻÓWKA, ob. magazyn, mur., XIX/XX w.
- (10) DOM MIESZKALNY WIELORODZINNY PRACOWNIKÓW FOLWARKU
- (11) DOM MIESZKALNY WIELORODZINNY ul. Dworcowa nr 4 mur., ok. poł. XIX w., przebud.
- (12) D.GORZELNIA (?), OB. DOM MIESZKALNY WIELORODZINNY ul. Dworcowa nr 2, mur., poł.XIX w. (2 poł.XVIII-?)
- (13) Dom mieszkalny (blisko dworu)
- (14) Budynek gospodarczy, mur., XIX/XX w.
- (15) Budynek gospodarczy, mur., XIX/XX w. (przy wadze)
- (16) Waga wozowa
- (17) Kuźnia

1. Miejscowość

M O S Z C Z E N I C A

2. Obiekt (nazwa jak w karcie)

DOM MIESZKALNY TZW. "GORZEL-
NIA" UL. DWORCOWA NR 2 (12)

3. Zawartość wkładki (nazwa obiektu lub materiału uzupełniającego)

fotografie + dokończenie opisu



Fot.2. Wsch. ściana szczytowa widok od pd.



Fot.3. Elewacja północna (tylna).



Fot.4. Widok ogólny bryły od strony pn.-zach.

Fot.5. Fragment wnętrza piwniczego.



Fot.6. Jeden z czworokątnych filarów w piwnicy



Łucja Gajda, 1993 r.

MNRiPRS Szreniawa

Wkładkę założył:
(imię, nazwisko)

Miejsce przechowywania negatywów:

Ganek - to zadaszenie - z jednej strony oparte na pseudoryzalicie, z drugiej na ażurowej ścianie (z kolumnami), która nie jest związana konstrukcyjnie z cokołem budynku. Do ścian szczytowych do kondygnacji parteru przylegają małe drewniane, wąskie przedsionki, ustawione na wysokich drewnianych słupach; do przedsionków prowadzą proste biegi schodów (do mniejszego przedsionka wsch. → 1 bieg schodów i do dłuższego przedsionka zach. → dwa biegi schodów).

5. ELEWACJE.

Całe otynkowane, na bardzo wysokim cokole, wyżej od frontu o boniowanych narożnikach, na osi z wejściem - zadaszonym, poprzedzonym portykiem. Elewacje dłuższe - dziewięcioosiowe, zwieńczone gzymsem koronującym, którego fragmenty przechodzą na ściany szczytowe - dwuosiowe, zamknięte od góry trapezowo. Elewacja główna - południowa - z pseudoryzalitem środkowym poprzedzonym portykiem; portyk to 4 kolumny typu tokańskiego, zgrupowane po dwie, o trzonach gładkich, dołem zatopionych w jednym, wysokim, prostopadłościennym, wąskim, wydłużonym, własnym cokole (nie związanym z cokołem budynku, ale o zbliżonej wysokości), górą kolumny nakryte jedną płytą gzymsu i zwieńczone frontonem schodkowym trzema łukowymi blendami (dużą - na osi, nad szerszym interkolumnium, i dwoma małymi skrajnymi blendami); skrajne części elewacji - czteroosiowe, o otworach rozmieszczonych równomiernie, w kondygnacji parteru i wysokiego podpiwniczenia. Elewacja tylna (północna) - o 9 otworach okiennych rozmieszczonych równomiernie tylko w kondygnacji parteru w rytmie (2+2+1+2+2), a w cokole tylko 2 otwory okienne przy zach.narożniku i 1 otwór drzwiowy we wsch. części. Elewacja szczytowe - pierwotnie o dwóch otworach drzwiowych koszowo zamkniętych, równomiernie rozstawionych w cokole, w kondygnacji parteru → ślepe, tylko z jednym otworem okiennym na osi trapezowego zamknięcia ściany szczytowej; obecnie - elewacja zachodnia → w kondygnacji parteru z dwoma otworami drzwiowymi przysłoniętymi długim, wąskim, drewnianym przedsionkiem do którego prowadzą od pn. i pd. schody, - elewacja wschodnia → z południowym otworem drzwiowym do podpiwniczenia, do kondygnacji parteru na osi drzwi do korytarza środkowego, poprzedzone przylegającym małym przedsionkiem, do którego wiodą od strony pn. schody drewniane (drewniane przedsionki przy obu szczytowych elewacjach ustawione na wysokich słupach).

6. WNĘTRZE.

Obecnie na parterze całkowicie zmieniony jest układ komunikacyjny. Ogółem jest 6 mieszkań dwuizbowych (pokój + kuchnia) i 1 dodatkowy pokój w pd.-wsch. narożniku. Dwa mieszkania przy zachodniej ścianie szczytowej → mają oddzielne wejścia nowe w ścianie szczytowej; dwa środkowe mieszkania są skomunikowane z główną sienią na osi traktu południowego; dwa mieszkania we wschodniej części północnego traktu i 1 oddzielny pokój są skomunikowane z korytarzem środkowym, do którego prowadzi wejście nowe z osi ściany wschodniej. Układ przestrzenny piwnic nie jest czytelny, zniekształcony poprzez liczne podziały różnymi ścianami działowymi. W budynku nie ma śladów istnienia jakichkolwiek pomieszczeń produkcyjnych charakterystycznych, typowych dla gorzelni; budynek o zwartej bryle, jednakowej wysokości, o sklepieniach, stropach usytuowanych w każdej kondygnacji na jednym poziomie, w kondygnacji parteru podział ścianami działowymi na bardzo regularne pomieszczenia typowo mieszkalne. Od strony poddasza nie widać żadnych przeróbek stropów, czy zmian w więźbie dachowej (poza wymianą pojedynczych egzemplarzy krokwi). Więźba dachowa - oryginalna, typowo XVIII-wieczna konstrukcja stolcowa.

7. WYPOSAŻENIE.

Jeden piec kaflowy, ustawiony przekątniowo w narożniku, z białych kafli.

8. INSTALACJE. Elektryczna, wodna. Kanalizacji brak.