

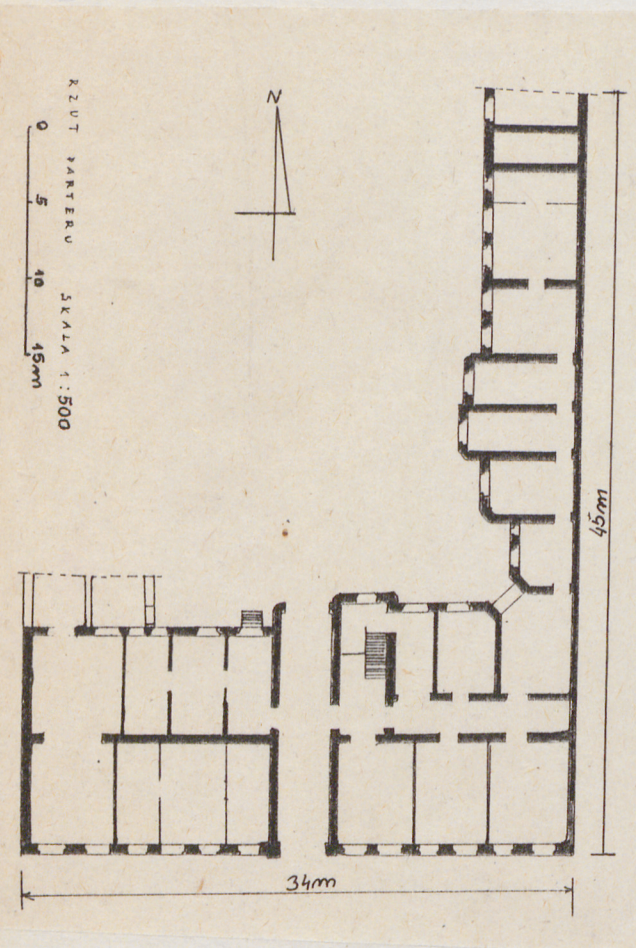
1. Obiekt

KAMIENICA CZYNSZOWA

2. Czas powstania
1898r

3. Miejscowość
ŁÓDŹ

11. Zdjęcia, plan sytuacyjny, rzuty



4. Adres
ul. Jaracza 42 /d. Cegielniana 70/

nr hipoteczny 249^a

5. Przynależność administracyjna
województwo łódzkie

gmina

6. Poprzednie nazwy miejscowości

7. Przynależność administracyjna
przed 1.VI.1975 r.

województwo

powiat

8. Właściciel i jego adres
PGM Łódź Śródmieście
ul. Buczka 6

9. Użytkownik i jego adres
PGM Łódź Śródmieście

10. Rejestr zabytków

Nr 279 data 21.01.1981r

autor zdjęć E. Szelągowska
data wykonania 01.90r
miejsce przechowywania negatywów WKZ Łódź

Pracownia Fotograficzna
Urząd Badań i Dokumentacji Zabytków w Łodzi
numer negatywu uł. 1-16
numer albumu Kop. nr 8
data wykonania zdjęcia 1990

12. Autorzy, historia obiektu, określenia stylu.

Dom został wzniesiony dla Karola Wutke, właściciela fabryki mebli, na jego działce przy ul. Cegielnianej 70 /ob. Jaracza 42/. Projekt wykonał architekt Franciszek Chełmiński w 1898r.-zrealizowany został z niewielkimi zmianami.

F.Chełmiński projektował również inne budynki na działce: oficynę, nadbudowę stolarni.

Styl: historyzm

13. Opis (sytuacja, materiał i konstrukcja, rzut, bryła, elewacje, dach wnętrze wyposażenie, instalacje)

- Obiekt na prostokątnej, wydłużonej działce, zabudowanej w pełni wokół podwórza budynkami różnej wielkości; usytuowany w pierzei ulicy, od strony pld. działki ze skrzydłem oficyny przy jej wsch. krawędzi. Działka w kwartale ulic: Kilińskiego, Rewolucji 1905r, Armii Ludowej i Jaracza, na wsch. od ul. Piotrkowskiej.
- Wzniesiony z cegły na zaprawie cementowo-wapiennej, tynkowany, stropy drewniane i Kleina, więźba dachowa- płatwiowo-krokwiova /drewn./, dachy kryte papą, posadzki drewniane, parkiety i ceramiczne; stiuki, frgm. witraży, balkony murowane i z krat żel.
- Budynek na rzucie litery "L". Część frontowa- dwu- i półtraktowa /trakty rozdzielone korytarzem/, z sienią przejazdową na osi. Skrzydło oficyny- jedno-traktowe, skomunikowane z budynkiem frontowym za pomocą węższego łącznika. Wszystkie pomieszczenia na rzutach prostokątnych /w pom. narożnych i łącznika- ścięte narożniki/ Klatki schodowe w ryzalitach- od strony podwórza, jedna w budynku frontowym i jedna w oficynie.
- Kamienica trzypiętrowa, z tremplem, podpiwniczona, kryta dachem łamanym. Od frontu na osi, dwukondygnacyjny wykusz, w skrajnych osiach- balkony, osie skrajne i środkowa- akcentowane szczytami w dachu. W elewacji podwórzowej, strona zach. cofnięta /trzy osie/ w stosunku do wsch, gdzie, w drugiej osi od zachodu- ryzalit o ściętych narożnikach; na piętrach balkony. Oficyna tej samej wysokości. Dach pulpitowy. Dwa ryzalitty- prostokątne i o zaokrąglonym narożniku sąsiadują ze sobą /osie 2 i 3 od pld./ -prawy z nadbudowaną kondygnacją.
- Wnętrze różnej wielkości, częściowo z wystrojem sztukatorskim sufitów.
- Fasada trzykondygnacyjna, z tremplem, dwudzielna, trzynastoosiowa. Brama wjazdowa na osi akcentowanej dwukond. wykuszem, z wolutowym szczytem w poziomie dachu- szczyty o zbliżonej dekoracji stiukowej wieńczą skrajne osie.
- Otwory- prostokątne, wejściowy- wsch.- zamknięty półkoliście; w opaskach /parter/, z naczółkami /piętro/ i gzymsami /IIp/. Osie skrajne- z balkonami, akcentowane bogatszą dekoracją z motywem tond portretowych /płaskorzeźby/ nieco poniżej szczytów. Ściana licowana cegłą ceramiczną, zwieńczona attyką z balustradki tralkowej. W wysokim dachu- dwie lukarny.
- Elewacje podwórzowe- gładko tynkowane, artykułowane w poziomie podwojonymi gzymsami działowymi, z profilowanym gzymsem wieńczącym. Otwory prostokątne, kraty balustrad balkonowych -z prostych prętów.
- zachowany fragment witraża na klatce schodowej.
- ogrzewanie piecове, instalacja elektryczna, wodno-kanalizacyjna.

14. Kubatura 13800m ³	15. Powierzchnia użytkowa 682m ²	16. Przeznaczenie pierwotne mieszkalne, handlowe	17. Użytkowanie obecne mieszkalne, handlowe
-------------------------------------	--	---	--

18. Prace budowlane i konserwatorskie, ich przebieg i dokumentacja

-Projekt zmiany frontowych, bocznych drzwi wejściowych w domu, na posesji K. Wutke, przy ul. Cegielnianej 70. wyk. W. Lisowski, 09.1927r /w/ Archiwum Wydz. Urb. i Arch. Urzędu m. Łodzi /śródm./

wykonano półkolistę nadproże

-1956r -wybicie okien w dachu-bez dokumentacji

-Projekt techn.-rob. częściowej przebudowy bud.

mieszkalnego przy ul. Jaracza 42. wyk. J. Chwist,

B. Ośrodkowa, 09.1967r /w/ Archiwum Wydz. Urb.

i Arch. Urzędu m. Łodzi. Łódź-śródm. /niezrealizow./

-osuszenie murów

-wymiana stropów na ogniotrwałe

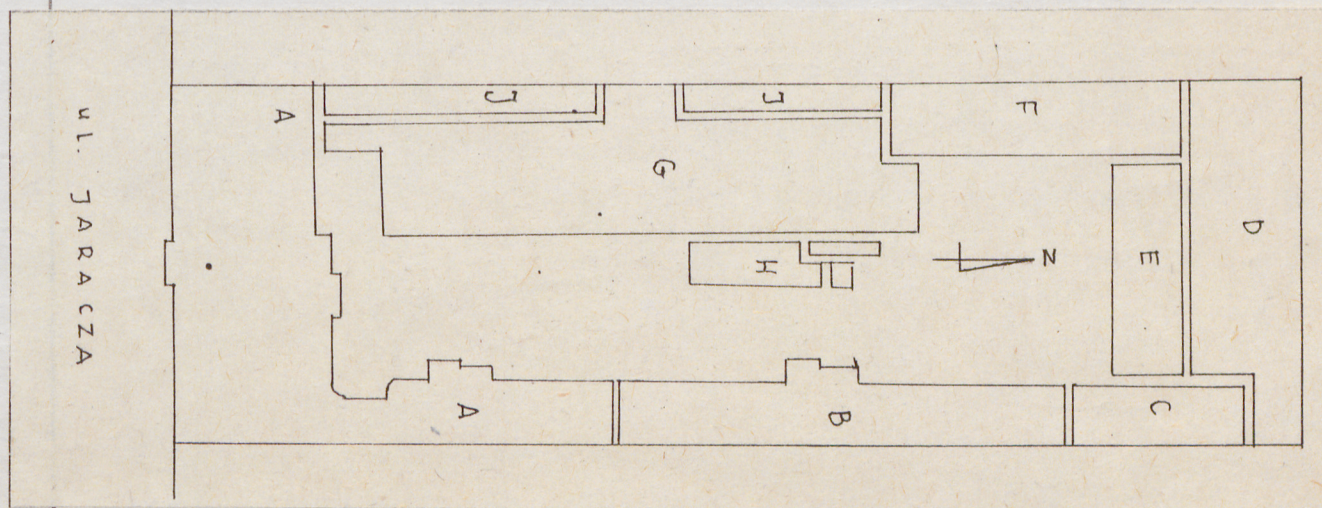
-wymiana tynków i posadzek

19. Stan zachowania (fundamenty, ściany zewnętrzne, ściany wewnętrzne, sklepienia, stropy konstrukcje dachowe, pokrycie dachu, wyposażenie i instalacje)

Fundamenty, ściany-zawilgocone, tynki z dużymi ubytkami, wewn. ściany i stropy, zagrzybione, osłabione, zniszczony częściowo wystrój i wyposażenie.

20. Najpilniejsze postulaty konserwatorskie

remont kapitalny.



21. Akta archiwalne (rodzaj akt, numer i miejsce przechowywania)

WAPŁ RGP Wydz. Bud. sygn. 7360, 13154, 5683.
Wydz. Urb. i Arch. Urzędu m. Łodzi, Łódź śródm. -
Dokumentacja techn. ul. Jaracza 42, 1921-75r, cz. I, II

22. Bibliografia

23. Źródła ikonograficzne i fotografie (rodzaj, miejsce przechowywania, sygnatury)

24. Uwagi różne

25. Wypełnił

Ewa Szelałowska

imię i nazwisko

data

01.90r

26. Sprawdził

imię i nazwisko

data

27. Załączniki



PANSTWO WA SŁUŻBA
OCHRONY ZABYTKÓW
Oddział Wojewódzki w Łodzi

Pracownia Fotograficzna
Oddział Badań i Dokumentacji Zabytków w Łodzi
numer negatywu negat. 1-16
numer albumu Kop. m. 1
data wykonania zdjęcia 1990



Pracownia Fotograficzna
 Państwowa Służba Ochrony Zabytków
 Oddział Wojewódzki w Łodzi
 Centrum Badań i Dokumentacji Zabytków w Łodzi
 numer negatywu negat. 1-16
 numer albumu Kop. m. 8
 data wykonania zdjęcia 1990