

1. Obiekt

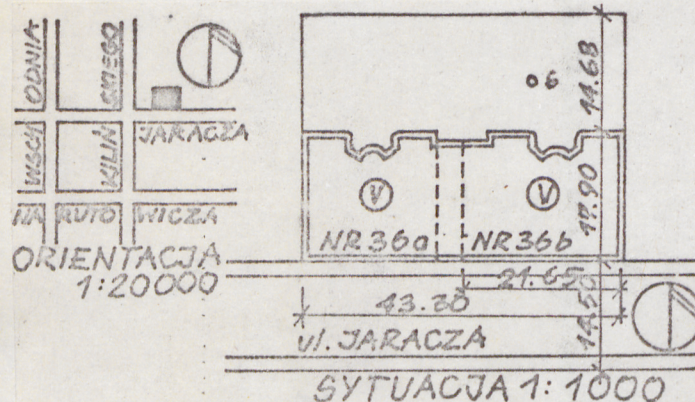
DOM MIESZKALNY /KAMIENICA/

2. Czas powstania  
1938r.

3. Miejscowość

ŁÓDŹ

11. Zdjęcia: rzut, przekrój, sytuacja, orientacja



4. Adres

ul. S. Jaracza 36a i 36b  
d. Cegielniana 36ab  
nr hipoteczny

5. Przynależność administracyjna

województwo miasto Łódź

gmina

6. Poprzednie nazwy miejscowości

7. Przynależność administracyjna  
przed 1 VI 1975

województwo miasto Łódź

powiat

8. Właściciel i jego adres

P.G.M. Łódź-Sródmieście

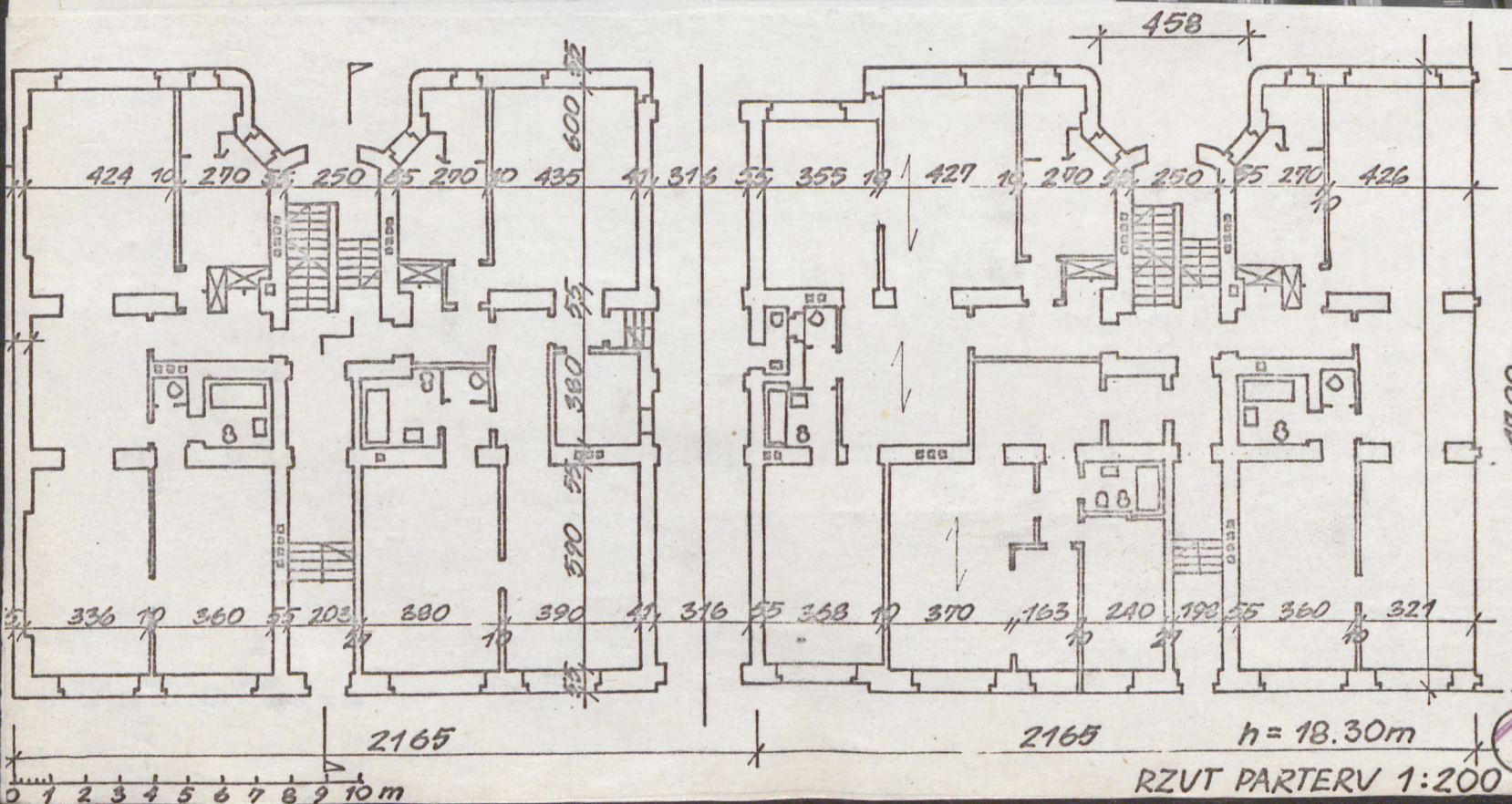
9. Użytkownik i jego adres

P.G.M. Łódź-Sródmieście

10. Rejestr zabytków

Nr

data





12. Autorzy, historia obiektu, określenia stylu.

Budynek mieszkalny 3-piętrowy, wybudowany pod koniec lat 30-tych XXw.

Autor projektu arch. Izydor Fajnberg.

Inwestor i pierwotny właściciel - Zjednoczone Towarzystwo Handlowe Wyróbów Jutowo-Lnianych.

Obecny właściciel - P.G.M. Łódź-Sródmieście.

Styl /wg K.Olszewskiego "Nowa Forma w architekturze polskiej 1900-25"/ półmodernizm lat trzydziestych.

13. Opis istniejącego materiału i konstrukcji, rzut, bryła, elewacje, wnętrze wyposażenie instalacje

Sytuacja - działka prostokątna, przylegająca granicą południową do ul. S. Jaracza, budynek frontowy w północnej pierzei ul. S. Jaracza, frontem skierowany na południe, dwuczłonowy /bliźniak/ z bramą przejazdową w parterze, umieszczoną na zachód od osi głównej.

Materiał i konstrukcje - ławy ceglane, ściany nośne murowane z cegły pełnej, ściany działowe ceglane zbrojone; stropy nad piwnicami murowane w postaci płyty z cegły i pustaków, zbrojonej bednarką systemem Kleina na dźwigarach stalowych dwuteowych opartych na ścianach zewnętrznych i dwóch ścianach wewnętrznych podłużnych, stropy międzypiętrowe żelbetowe gęstożebrowe ceglano-betonowe, żebra główne oparte na ścianach zewnętrznych i dwóch ścianach wewnętrznych podłużnych; dach drewniany krokwiowo płatwiowy nad częścią frontową jednospadowy trzysłupowy ze ścianką kolankową /stołce stojące na belkach podwalinowych spoczywających na stropie/, od strony dziedzińca dwuspadowy krokwiowo-płatwiowy dwusłupowy spoczywający na stropie; kryty papą; piwnice posiadają posadzkę betonową, łazienki, ubikacje, kuchnie - klinkierową, schody żelbetowe na jednolitej płycie biggowsko-spcznikowej - lastrico, pozostałe pomieszczenia - posadzka drewniana z klepki dębowej; balustrady schodów stalowe z poręczą drewnianą, balustrady balkonów stalowe z płytą betonową; okładziny zewnętrzne parteru, klinkier, piaskowiec; okna drewniane zespolone jednopoziomowe, jedno, dwu-, trójdzielne, okna balkonowe zespolone dwupoziomowe, jednodzielne, okno klatki schodowej krosnowe, wielosłupowe, dwudzielne z użyciem środkowego słupka sięgające na całą wysokość klatki; drzwi zewnętrzne drewniane płycinowe częściowo szklone z zabezpieczeniem kratą, jednoskrzydłowe, drzwi wewnętrzne drewniane płycinowe pełne lub z oszkleniem jedno- i dwuskrzydłowe.

Rzut - założony na planie prostokąta, trzytraktowy, krótsza oś prostokąta stanowi oś symetrii całego układu dwóch bliźniaczych budynków a i b, symetria układu przełamana jedynie w parterze poprzez bramę przejazdową umieszczoną na zach. od osi i zajmującą jedno przęsło części a; klatki schodowe przelotowe z nieco szerszym wejściem frontowym w części a, w parterze części a - dwa mieszkania, w tym jedno dostępne również z bramy, w parterze części b - trzy mieszkania, na piętrach po trzy mieszkania dostępne z każdej z dwóch klatek, łazienki i ubikacje zblokowane w trzech strefach wokół "studni" zwieńczonych świetlikami dachowym, w mieszkaniach szczytowych od strony frontowej pod wykusz, od strony dziedzińcowej, w mieszkaniach środkowych od strony frontowej balkon, od strony dziedzińcowej loggia.

Bryła - budynek trzypiętrowy, podpiwniczony z częściowo użytkowym poddaszem, z dwoma półowalnymi ryzalitami wykuszy w częściach szczytowych fasady pod frontową oraz trzema pionami balkonów części środkowej tej fasady, od strony dziedzińca dwie głębokie nisze klatek schodowych dzielą fasadę na trzy ryzalitty: dwa szczytowe z pionami balkonów i środkowy z pionem logii, dach nad traktem frontowym pulpitowy ze ścianką kolankową, nad traktem środkowym i dziedzińcowym wyższymi o jedną kondygnację /poddasze/ dwuspadowy.

Elewacje - frontowa południowa dwunastoosiowa symetryczna z bramą przejazdową w parterze umieszczoną na zach. od osi środkowej z dwoma umieszczonymi w osi trzeciej i dziesiątej wejściami z daszkiem płytowym, nad daszkiem okrągłe okno,



<p>14. Kubatura</p> <p>13.915 m<sup>3</sup></p>	<p>15. Powierzchnia użytkowa</p> <p>3.442 m<sup>2</sup></p>	<p>16. Przeznaczenie pierwotne</p> <p>Budynek mieszkalny</p>	<p>17. Użytkowanie obecne</p> <p>Budynek mieszkalny</p>
<p>18. Prace budowlane i konserwatorskie, ich przebieg i dokumentacja</p>		<p>19. stan zachowania (fundamenty, ściany zewnętrzne, ściany wewnętrzne, sklepienia, stropy, konstrukcje dachowe, pokrycie dachu, wyposażenie i instalacje)</p> <p>Budynek w stanie.dobrym, widoczne zacieki w strefach rur spustowych, zły stan zachowania frontowej okładziny klinkierowej, od strony dziedzińca znaczne uszkodzenia tynków zewnętrznych.</p> <p>20. Najpilniejsze postulaty konserwatorskie</p>	



21. Akta archiwalne (rodzaj akt, numer i miejsce przechowywania)

Projekt budynku-Archiwum Wydziału Architektury i Gosp.  
Przestrzennej Prezydium Dzielnicowej R.N.Łódź-Śródmieście  
Łódź al.Kościuszki 1.

22 Bibliografia

23 Źródła ikonograficzne i fotografia (rodzaj, miejsce przechowywania, sygnatury)

24. Uwagi różne

25. Opracował

tekst arch. Joanna Olenderek X.1984r.

imię, nazwisko, data, podpis

plany, rysunki arch. Joanna Olenderek X.1984r.

imię, nazwisko, data, podpis

zdjęcia tologr. arch. Maciej Olenderek X.1984r.

imię, nazwisko, data, podpis

miejsce przechowywania negatywów O.B.i D.Z. w Łodzi

Karta po wypełnieniu podlega ochronie na podstawie przepisów prawa autorskiego

26 Adnotacje o inspekcjach, informacje o zmianach (daty, imiona i nazwiska wypełniających)

27 Załączniki

1 wkładka



1. Miejscowość

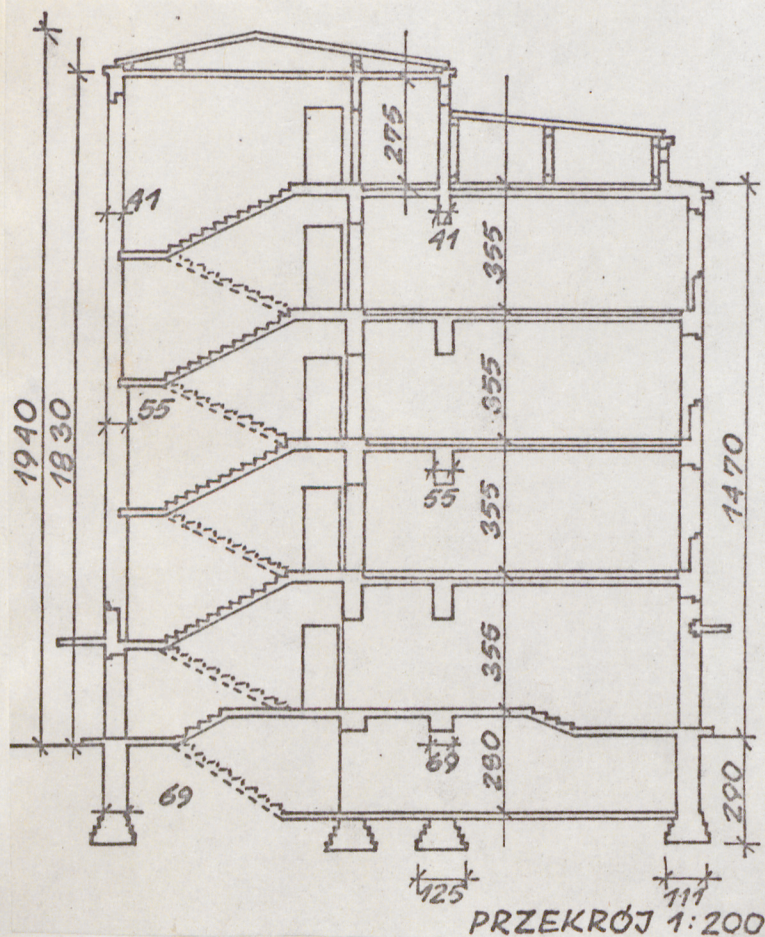
ŁÓDŹ

2. Obiekt (nazwa jak w karcie)

DOM MIESZKALNY  
/KAMIENICA/

3. Zawartość wkładki (nazwa obiektu lub materiału uzupełniającego)

Dalszy ciąg opisu, rzut piętra, przekrój poprzeczny, zdjęcia



Elewacje - c.d. frontowej-cokół i mur podokienny parteru wykładany klinkierem, powyżej piaskowcem, nad parterem gzyms międzypiętrowy, na osi drugiej i jedenastej wydłużone ryzality półokrągłych wykuszy, na osi czwartej, szóstej, siódmej i dziewiątej pionowe balkonów, balustrady balkonów stalowe częściowo pełne, okna zespolone jednopoziomowe dwu- i trójdzielne, w wykuszach narożnikowe; gzyms koronujący; ścianka kolankowa dachu nieznacznie cofnięta od lica; elewacja północna dziedzińcowa dwunastoosiowa symetryczna; w osi trzeciej i dziesiątej nisze klatek schodowych z wejściem tylnym we wnęce i wieloślemieniowym oknem krosnowym, nisze trzyosiowe z zaokrąglonymi narożnikami, w osi pierwszej i ostatniej /skrajne/ balkony, w dwóch osiach środkowych sprzężone podwójne loggie, pod loggiami w poziomie parteru wnęka z narożnym oknem, okna jak w ewelacji frontowej, gzyms koronujący, dach dwuspadkowy płaski kryty papą.

Wnętrze - brak elementów dekoracyjnych.

Wyposażenie - posadzki łazienek, ubikacji i kuchni klinkierowe, pokoje mieszkalne - klepka dębowa, klatki schodowe - lastrico.

Instalacje - elektryczna, gazowa, wodno-kanalizacyjna - zdalaczynne /sieciowe/, ogrzewcza co - miejscowa.



Wkładkę założył: arch. Joanna Olenderek X.1984r.

(imię, nazwisko, data)

O.B.i D.Z. w Łodzi

Miejsce przechowywania negatywów:



