

ŁÓDZKIE

1741

1. Obiekt

KOSCIÓŁ paraf.p.w.Sw.Ducha,Sw.Katarzyny i Mateusza

2. Czas powstania

1404, 1620, 1778

3. Miejscowość

ŁOWICZ

4. Adres ul.Długa 1

nr hipoteczny

5. Przynależność administracyjna

województwo skierniewickie

gmina pow. Łowicz

6. Poprzednie nazwy miejscowości

7. Przynależność administracyjna
przed 1.VI.1975

województwo Łódzkie

powiat Łowicz

8. Właściciel i jego adres

Administracja Kościoła Rzymsko-Katolickiego

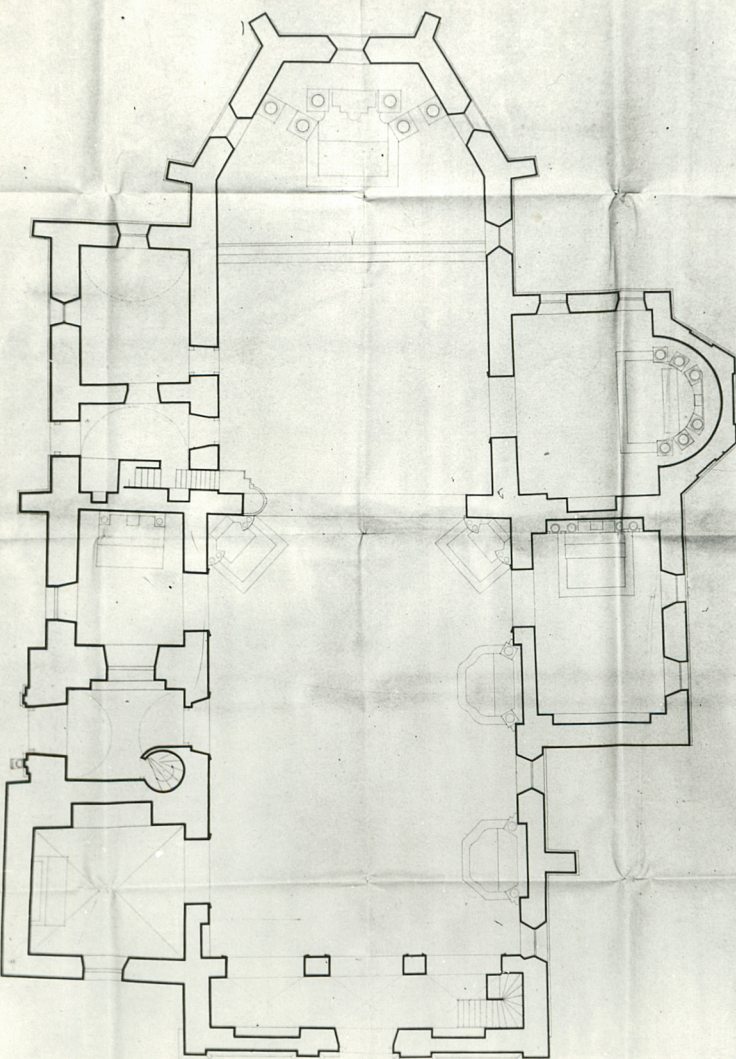
9. Użytkownik i jego adres

Parafia rzymsko-katolicka, Łowicz
ul.Długa 3

10. Rejestr zabytków

110/125 ~ 18.08.1967
Nr 102-VI-11 data 1946

16.03.1961



autor zdjęć
data wykonania
miejsce przechowywania negatywów

Krystyna Kowalska
1978

Arch.Fot. PKZ O/W-wa

Kościół gotycki zbudowany w 1404 r. z fundacji arcyb. Mikołaja Kurowskiego. Fasada zachodnia powstała w 1778 r. z fundacji ks. Ignacego Chrzelińskiego, z materiału z rozebranego kościółka Emaus. Wieża zbudowana ok. 1620 r., kosztem arcyb. Wawrzyńca Gembickiego, nadbudowana i restaurowana wg. projektu Konstantego Wojciechowskiego

Kaplice:

Sw. Sw. Kryspina i Kryspiniana /cechu szewców/, zbudowana w 1559 r., spłonęła w 1753 r.,, nowa dostawiona w 1833 r., odnowiona w 1850.

Sw. Trójcy - /cechu rymarzy/- pierwotna spłonęła w 1753 r., nowa, zbudowana jeszcze w XVIII w., przebudowana ok. 1833 r., odnowiona w 1907 i 1928 r.

Sw. Walentego - od 1910 p.w. Matki Boskiej Częstochowskiej, zwana dawniej Miejsk, Roszkiewiczowską, zbudowana w XVIII w.?

Matki Boskiej Różańcowej - /Bractwa Różańcowego/, zbudowana w 1819 r., odnowiona w 1833 r.

Kościół niszczone był w latach 1559, 1656, 1704-9, 1735.

Usytuowany w zachodniej części miasta, u zbiegu ul. Długiej i J. Staniławskiego. Orientowany. Teren kościelny otoczony murem z wejściami od obu ulic.

Murowany z cegły o wątku polskim, otynkowany za wyjątkiem prezbiterium i zach. części elewacji południowej, gdzie tynkowane są jedynie fryzy pod gzymsem oraz glify okien. Jednonawowy z węższym, prostokątnym prezbiterium trójbocznie zamkniętym. Od północy, do nawy dostawione 2 prostokątne kaplice św. Trójcy i św. Walentego, pomiędzy którymi wieża na rzucie kwadratu z kruchtą w przyziemiu. Przy prezbiterium prostokątna przybudówka z kruchtą i zakrystią w przyziemiu, na piętrze ze skarbcem. Od południa 2 kaplice przy nawie prostokątne św. św. Kryspina i Kryspiniana, przy prezbiterium Matki Boskiej Różańcowej prostokątna z apsydą półkolistą wewnątrz, trójboczną na zewnątrz. Wewnątrz chór muzyczny na trzech arkadach podsklepiony kolebką krzyżową i z lunetami. Kaplice otwarte arkadami do wnętrza. Otwór tęczowy ostrołukowy. Zakrystia i kruchty sklepienie kolebką, kaplica św. Trójcy kolebką krzyżową, reszta kryta stropami płaskimi. W wieży, na piętrze dwa pomieszczenia, jedno sklepienie kolebką. Wieżba drewniana, storczykowa. Dach nad nawą, kaplicą św. Walentego, św. św. Kryspina i Kryspiniana na dwuspadowy kryty dachówką holenderką, nad kaplicą Matki Boskiej Różańcowej dwuspadowy pobity blachą, nad przybudówką i kaplicą św. Trójcy, jednospadowy kryty dachówką. W wieży drewniana konstrukcja słupowow-ramowa pod dzwony. Posadzka z cegły klinkierowej.

Fasada zachodnia późnobarokowa, 3-osiowa, z cokołem, podzielona 4 pilastrami, zwieńczona profilowanym gzymsem, nad którym fronton ze spływami. po bokach. Osie skrajne wyznaczone dwoma wysokimi oknami półkoliście zamkniętymi, oś środkową stanowi wejście odcinkowo zamknięte, ponad nim niewielka blenda zamknięta półkoliście. Prezbiterium opięte 4 schodkowymi szkarpmi, z 4 wysokimi, półkoliście zamkniętymi oknami w ostrołukowych glifach. Przybudówka przy północnej ścianie prezbiterium, 2 osiowa z 2 szkarpmi schodkowymi, na niskim cokole, zwieńczona wąskim, sfazowanym gzymsem. 1 okno półkoliście zamknięte, drugie, prostokątne. Ściana wschodnia, szczytowa, 1 osiowa, z narożnikowym, tokańskim pilastrem, ze śladami gotyckiego, sterczynowego szczytu. Okno o łuku odcinkowym. Kaplica św. Trójcy /po wschodniej stronie wieży/, 1 osiowa, na cokole, zwieńczona sfazowanym gzymsem. Okno o łuku odcinkowym. Wieża dwupoziomowa, boniowana na narożnikach, podzielona dwoma gzymśami kordonowymi, zwieńczona gzymsem profilowanym, ponad którym hełm z sygnaturką. W przyziemiu portal kamienny, prostokątny, ujęty w zdwojone pilastry dźwigające belkowanie

ponad którym szczyt ze spływami zwieńczonymi sterczynkami. Pośrodku szczytu karusz rolwerkowy z herbem, insygniami i monogramem arcyb. W. Gembickiego, z datą 1604, przerabiany. Na piętrze okienko prostokątne

w obramieniu uszakowatym, pozostałe 3 okna wieży wysokie, półkoliście zamknięte, w stiukowym, architektonicznym obramieniu /gzyms podokienny, pilastry i łuk arkady/. Hełm cebulasty, na wysokiej podstawie, kwadratowej, zwieńczonej gzymsem wygiętym półkoliście pośrodku: na osi wygięcia niewielkie okienko. Sygnaturka na 6 bocznej podstawie, z galeryjką i 6 arkadkami wyznaczonymi tokańskimi pilasterkami. Kaplica św. Walentego, na cokole, zwieńczona sfazowanym gzymsem, z 1 okrągłym od północy i 1 oknem prostokątnym od zachodu. Elewacja południowa w części zachodniej 2 osiowa, zwieńczona gzymsem, pod którym płaski, tynkowany fryz. Na osi schodkowa szkarpa. Okna wysokie, półkoliście zamknięte, w ostrołukowych glifach. Kaplica św. św. Kryspina i Kryspiniana 2 osiowa, zwieńczona profilowanym gzymsem. Okna wysokie, ostrołukowe. Kaplica Matki Boskiej Różańcowej o elewacjach podzielonych gzymsem kordonowym, zwieńczonych gzymsem sfazowanym. W ścianie wschodniej 2 okna ostrołukowe, w pld. wsch. ostrołukowa blenda okienna, w ścianie pld. zach. 1 okno ostrołukowe. Ponad gzymsem kordonowym 4 okrągłe okienka.

W szkarpy przybudówki i kaplicy św. Trójcy wmurowane dwa cokoliki kamienne, XVII-wieczne, dekorowane kiwatem róży, z dwiema półtralkami. W pld. ścianę kaplicy Matki Boskiej Różańcowej wmurowana płyta nagrobna z płaskorzeźbą leżącej damy. We wnętrzu 3 ołtarze: - główny, nowy, boczne z poł. XVIII w., oraz 3 ołtarze w kaplicach: 1/Matki Boskiej Różańcowej z k. XVIII w. 2/ Śś Kryspina i Kryspiniana z XVIII w. 3/Sw. Trójcy, XX w.

Instalacja elektryczna, ogrzewanie piecami akumulacyjnymi.

<p>14. Kubatura</p> <p>4100 m³</p>	<p>15. Powierzchnia użytkowa</p>	<p>16. Przeznaczenie pierwotne</p> <p>kościół parafialny</p>	<p>17. Użytkowanie obecne</p> <p>kościół parafialny</p>
<p>18. Prace budowlane i konserwatorskie, ich przebieg i dokumentacja</p> <p>Restaurowany w latach 1835, 1880, 1890, 1898, kaplice odnawiane w 1850 r./ św.św.Kryspina i Kryspiniana/, 1907 i 1928 /św.Trójcy/.W 1904 r. przebudowana i restaurowana wieża.Otynkowany z zewnątrz w 1978 r.</p> <p>Inwentaryzacja pomiarowa ZAP PW,W-wa 1939 Inwentaryzacja,R.Gürtler,1931, IS PAN,W-wa Inwentaryzacja,detale,S.Janiec,1951 r,PKZ Łódź Inwentaryzacja,S.Staszewski,1958,WKZ Łódź</p>		<p>19. Stan zachowania (fundamenty, ściany zewnętrzne, ściany wewnętrzne, sklepienia, stropy, konstrukcje dachowe, pokrycie dachu, wyposażenie i instalacje)</p> <p>Stan ogólny dobry</p>	
<p>20. Najpilniejsze postulaty konserwatorskie</p> <p>Oczyszczyć z farby kamienny portal w wieży.</p>			

21. Akta archiwalne (rodzaj akt, numer i miejsce przechowywania)

KRSW, sygn. 458, AGAD, W-wa
 Akta m. Łowicza, sygn. 2811, Archiwum Państwowe w Łowiczu
 Archiwum Arcybiskupów Gnieźnieńskich 1/ Akta wizytacji
 kanoniczych 175581766 2/ Akta wizytacji dekanatu łowic-
 kiego z roku 1759, sygn. 31, wiz. 122 w: Archiwum Diecezjal-
 nym we Włocławku
 Archiwum Arcybiskupów Gnieźnieńskich, Wiz. 3- Archiwum Ka-
 pituły Łowickiej w Łowiczu
 Kopia Księgi Kapituły w Łowiczu- Archiwum Kapituły Łowickiej
 w Łowiczu
 Archiwum Arcybiskupów Gnieźnieńskich, Liber beneficiorum
 / 1523 r. /- Archiwum Archidiecezji Gnieźnieńskiej w Gnie-
 zie.

22. Bibliografia

Cebrowski A.K., Roczniki miasta Łowicza pisane w latach
 1648-59", tłum. i wyd. M. Małuszyński, Łowicz 1937
 Gawarecki W.H., Pamiątki historyczne Łowicza", W-wa 1844
 Kwiatkowski W., Łowicz prymasowski w świetle źródeł archi-
 walnych", W-wa 1939
 Wegner J., Łowicz w latach „Potopu", Łowicz 1947
 Oczykowski R., Przechadzka po Łowiczu", Łowicz 1921
 Tarczyński W., Łowicz. Wiadomości historyczne", Łowicz 1899
 Przyrembel Z., Fragmenty z dziejów dawnego Łowicza", W-wa
 1936
 Wejnert A., Łowicz i znaczniejsze w nim budowle", Tygodnik
 Ilustrowany 1879, t. 7, nr 177, s. 315-316, nr 178, s. 323
 Chyczewski J., Przeszłość kulturalno-artystyczna dawnego
 Łowicza", w: Ziemia, t. XXI, 1936
 Katalog Zabytków Sztuki w Polsce, t. II, Woj. łódzkie, W-wa 1954

23. Źródła ikonograficzne i fotografie (rodzaj, miejsce przechowywania, sygnatury)

Sztych Hogenberga w dziele J. Brauna, „Theatri praecipuum
 totius mundi urbium...", Kolonia 1618
 Fot. z 1908 r., neg. nr 55238, Arch. Fot. PKZ O/W-wa
 Fot. sprzed 1914 r., neg. nr 510 B, 511 B, 512 B, 513 B, 514 B
 515 B, 516 B, 2275 B, 2276 B- IS PAN, W-wa
 Fot. sprzed 1939 r., neg. nr 510 B- IS PAN, W-wa
 Fot. z 1953 r., neg. nr 59609, 59608, 8226, 59611, pozytywy nr
 8289, 8290- IS PAN, W-wa
 Fot. z 1962 r., neg. nr 75360, 75359- IS PAN, W-wa

24. Uwagi różne

Wkładka z planem sytuacyjnym i fotografią

25. Wypełnił

mgr Joanna Giżejewska
 V/1980

26. Sprawdził

1. Miejscowość

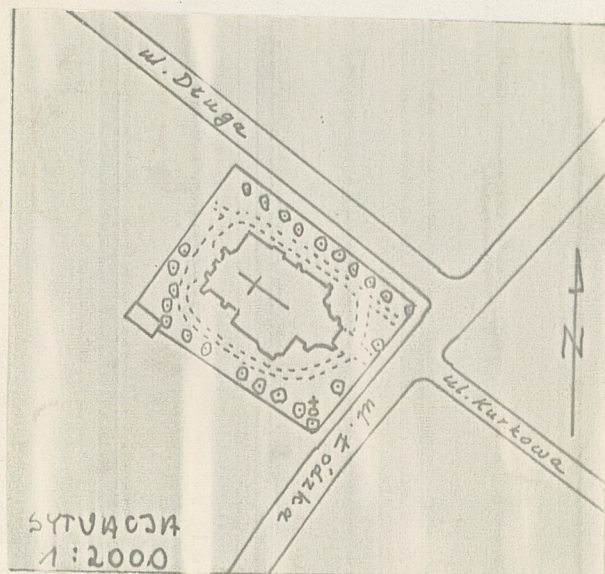
ŁOWICZ

2. Obiekt (nazwa jak w karcie)

Kościół paraf.pw Sw.Ducha
Sw.Katarzyny i Mateusza

3. Zawartość wkładki (nazwa obiektu lub materiału uzupełniającego)

Fotografia, plan sytuacyjny



Wkładkę założył: mgr Joanna Giżejewska V/1980
(imię, nazwisko, data)

Miejsce przechowywania negatywów: Arch.Fot.PKZ O/W-wa

Jedn. Wyd. Akcyd. Olsztyn zam. 1299/8/78
Graf. ZP. Ostróda zam. 1040 n. 20000

Wzbr ODZ 1978 r.