

1. Obiekt Brama wjazdowa wraz z ogrodzeniem w Zakładach Izraela
Poznańskiego obecnie Zakłady Przemysłu Bawełnianego "Poltex".

2. Czas powstania 1878-1880

3. Miejscowość Łódź

2509

4. Adres ul. Ogrodowa 17
nr działki 315/6
64
nr hipoteczny

5. Przynależność administracyjna
województwo miejskie łódzkie
Łódź
gmina

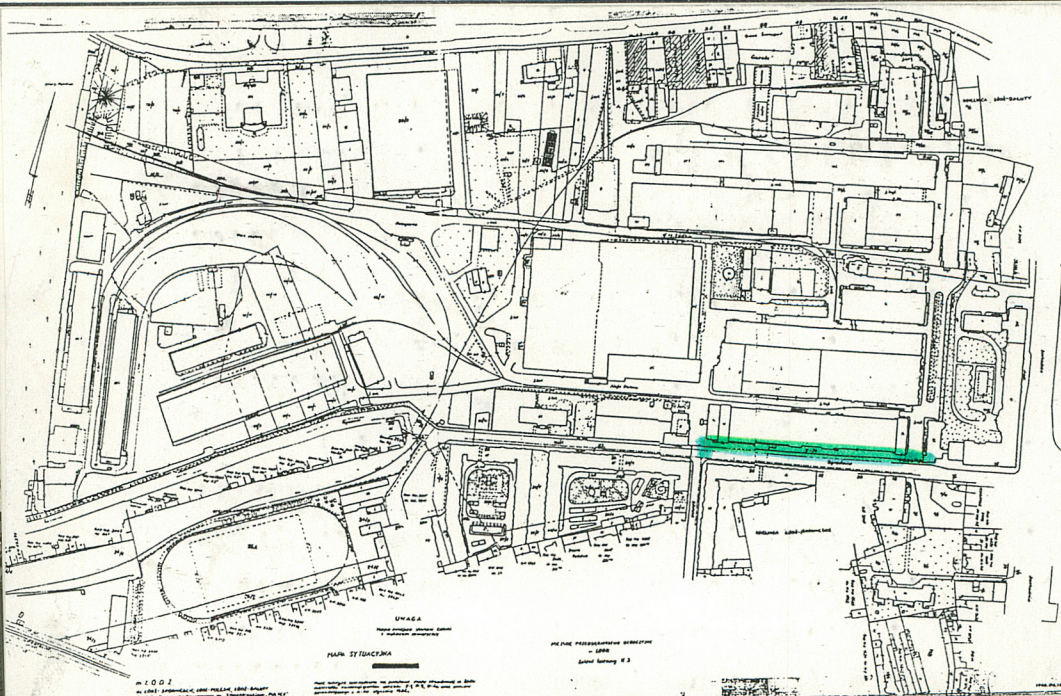
6. Poprzednie nazwy miejscowości
Łódź ul. Ogrodowa 17

7. Przynależność administracyjna
przed 1 VI 1975
mijskie łódzkie
województwo

8. Właściciel i jego adres
Zakłady Przemysłu
Bawełnianego "Poltex"

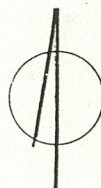
9. Użytkownik i jego adres
Zakłady Przemysłu
Bawełnianego "Poltex"

10. Rejestr zabytków
Postanowienie do decyzji
Nr A/45 data 20.01.1991



Lokalizacja
budynku

1:25000



Historia:

Brama z ogrodzeniem została zbudowana w latach 1878 - 1880, wraz z budynkiem przedzalni i kantorem /wersji przed rozbudową/. Projektowana była przypuszczalnie przez Hilarego Majewskiego, autora obu wspomnianych budynków.

Potwierdza ten fakt zdjęcie bramy w biograficznym albumie prac własnych tego architekta.

Krańcowa przybudówka od strony wschodniej jest późniejsza, powstała po 1900r. Natomiast oryginalny zegar w zwieńczeniu

wymieniono. Wmontowano w miejsce nieistniejącego, współczesny około 1957r. Brama i ogrodzenie poza niewielkimi modyfikacjami /drugi wjazd/ posiada wygląd pierwotny. W sprawach własnościowych, jako reprezentacyjny front i jednocześnie komponent graniczny, dzieliła losy fabryki.

Styl:

Brama ma charakter pałacowy, pseudobarkowa z elementami detalu o wymowie zaczerpniętej z architektury obronnej jak: wieloboczne

Sytuacja: Ogrodzenie i główna brama wjazdowa Zakładów Poznańskiego rozciągają się przy ul. Ogrodowej i oddzielają chodnik uliczny od zabudowy fabrycznej.

Na krańcach ogrodzenia znajdują się bramy. Od strony wschodniej jest to budowla, której boczne bramki i krańcowa przybudówka wbudowane są w system komunikacyjny biura głównego z wejściem do dyrekcji zakładów. Partia środkowa tej budowli posiada wjazd do alei głównej zabudowań fabrycznych. Na drugim /zachodnim/ krańcu ogrodzenia znajduje się brama współczesna z drugim wjazdem. Obok niej współczesny budynek drugiej portierni.

Materiał: Budynek bramy murowany z czerwonej nietynkowanej cegły ceramicznej na zaprawie wapienno-cementowej. W światłach wjazdu ozdobne kraty żelazne, kute, częściowo sztancowane. W ogrodzeniu podmurówka i słupy z cegły czerwonej, ceramicznej nietynkowanej. W przęsłach międzysłupowych ozdobne kute żelazne kraty oraz siatka metalowa. Brama zachodnia wykonana ze stali.

Wymiary: Brama główna: 4,8 x wys. 6,5 m

Bramy boczne: 1,9 x wys. 3 m x 4 sztuki

Przęsła ogrodzenia: 3,7 x 2,1 m x 49 przęseł

Opis

Brama: ustawiona w ogrodzeniu między budynkiem kantoru, oraz między przedzalnią. Jest w zasadzie symetryczna z szerszą i wyższą partią środkową oraz po bokach dwoma skrzydłami, w których umieszczone są mniejsze bramki: 3 w skrzydle wschodnim i dwie w zachodnim, przy czym w końcu zachodniego skrzydła znajduje się ślepy otwór okienny. Do krańca wschodniego skrzydła przylega przybudówka/późniejsza/ z małym oknem zwieńczona ścianką o kształcie uproszczonego spływu wolutowego. Otwory bramne prostokątne zwieńczone pełnym łukiem z opaskami z wyprofilowanych cegieł i zwornikiem. Flankowane są /te otwory/ wpuszczonymi w mur wielobocznymi filarami.

<p>14. Kubatura</p> <p>-</p>	<p>15. Powierzchnia użytkowa</p> <p>-</p>	<p>16. Przeznaczenie pierwotne</p> <p>Brama wjazdowa z ogrodzeniem.</p>	<p>17. Użytkowanie obecne</p> <p>Brama wjazdowa z ogrodzeniem.</p>
<p>18. Prace budowlane i konserwatorskie, ich przebieg i dokumentacja</p> <p>Około 1957r Zakład w ramach własnych przeprowadził prace rekonstrukcyjne zniszczonych podczas wojny elementów murowanych bramy przejazdowej. Między innymi zrekonstruowano część zwieńczenia głównej bramy przejazdowej /spływy wolutowe, górną partię wielobocznego filara oraz odtworzono poziome balustrady nad bramkami bocznymi/. Uzupełniono również wszystkie ubytki w części dolnej obu skrzydeł bramnych. Położono nową blacharkę. Przypuszczalnie wtedy wmontowano zegar współczesny.</p> <p>W l. 1986 - 1987 przeprowadzono prace renowacyjne bramy i ogrodzenia przez Spółdzielnię Pracy Artystów Plastyków "SAP" Wykonawcą był Zbigniew Władyka.</p> <p>Bieżąco przeprowadza się prace zabezpieczające.</p>		<p>19. Stan zachowania (fundamenty, ściany zewnętrzne, ściany wewnętrzne, sklepienia, stropy, konstrukcje dachowe, pokrycie dachu, wyposażenie i instalacje)</p> <p>Stan zachowania bramy dobry. Ogrodzenie zły.</p> <p>Widoczne od strony przędzalni na odcinku około 100 cm esowate wybrzuszenia świadczą o tym, że traci ono własności statyczne. Ponadto widoczne zawilgocenia i liczne spękania podmurówki ogrodzenia. Kraty w dużej mierze skorodowane.</p>	
		<p>20. Najpilniejsze postulaty konserwatorskie</p> <p>Przeprowadzić pilnie kompleksową renowację ogrodzenia prace budowlane i konserwację krat. Przed podjęciem prac wykonać ekspertyzę pod kątem zabezpieczenia statyki.</p>	

21. Akta archiwalne (rodzaj akt, numer i miejsce przechowywania)

24. Uwagi różne

22. Bibliografia

J. Popławska „Architektura przemysłowa
Łodzi w XIX w.”
PAN W-wa 1973r

23. Źródła ikonograficzne i fotograficzne (rodzaj, miejsce przechowywania, sygnatury)

Jubiläumschrift der „Łodzer Zeitung
1863 - 1913 Łódź 1913

Pracownia Fotograficzna
Państwowej Służby Ochrony Zabytków w Łodzi
numer negatywu negat. str. 1-12
numer albumu Kopertke 28674
data wykonania zdjęcia 1994
foto J. Warszawa

25. Opracował

tekst mgr inż arch. Janusz Warszawa
imie, nazwisko, data, podpis mgr inż arch. Janusz Warszawa
plany, rysunki
imie, nazwisko, data, podpis
zdjęcia fotogr.
imie, nazwisko, data, podpis
miejsce przechowywania negatywów P.SOZ Oddział w Łodzi

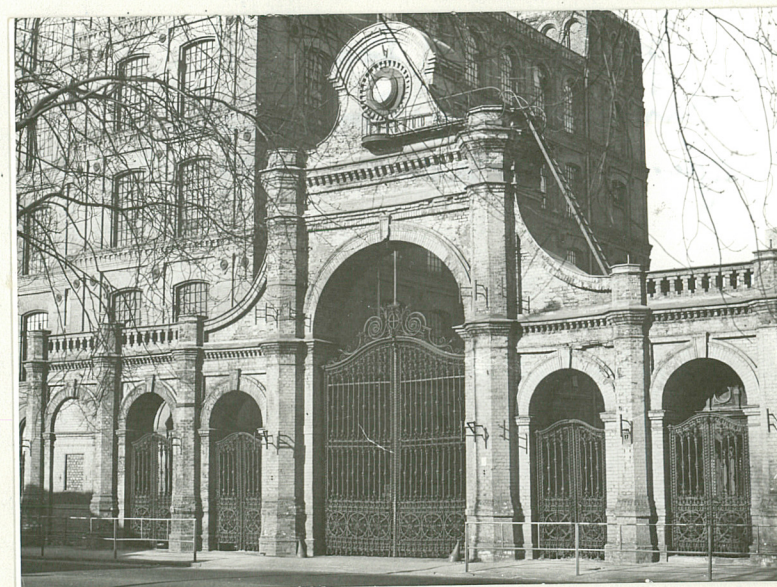
KARTA PO WYPEŁNIENIU PODLEGA OCHRONIE NA PODSTAWIE PRZEPISÓW PRAWA AUTORSKIEGO !

26. Adnotacje o inspekcjach, informacje o zmianach (daty, imiona i nazwiska wypełniających)

27. Załączniki

1. Miejscowość Łódź	2. Obiekt (nazwa jak w karcie) Brama wjazdowa wraz z ogrodzeniem w Zakładach Izraela Poznańskiego Obecnie Zakł. Przem. Baw. „Poltex”	3. Zawartość wkładki (nazwa obiektu lub materiału uzupełniającego) c.d. pktu 12
------------------------	---	--

filary wpuszczone w ścianę, oraz ażurowa balustrada z prześwitami w formie otworów strzelniczych. Kraty posiadają motywy odwołujące się do przemysłu: koło sterownicze, czy grubo nałożony na płaskownik motyw zwiniętej taśmy. Mnogość powtarzających się naturalistycznie potraktowanych kwiatków /polnych ? / i ozdobnych nitów sugerują ludową proveniencję. Przy braku oryginalnego projektu można sugerować, że zostały wykonane przez zdolniejszych kowali w kuźni czy ślusarni Izraela Poznańskiego. Kuźnie i ślusarnia czynna była w fabryce od 1877r. Mieściły się w sporych budynkach odgrywając niepoślednią rolę. Stylowy charakter posiada jedynie krata w zwieńczeniu bramy w formie symetrycznych spirali.



Wkładkę założył:

J. Sarsuś

(imię, nazwisko, data)


Miejsce przechowywania negatywów:


PSO2 ON Łódź

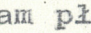


PAŃSTWOWA SŁUŻBA
OCHRONY ZABYTKÓW
Oddział Wojewódzki w Łodzi

1. Miejscowość Łódź	2. Obiekt (nazwa jak w karcie) Brama wjazdowa wraz z ogrodzeniem w Zakładach Izraela Poznńskiego obecnie Zakł. Przem. Baw. "Poltex".	3. Zawartość wkładki (nazwa obiektu lub materiału uzupełniającego) c.d. p-ktu 13.
------------------------	---	--

Partia środkowa bramy o około 1/2 wyższa od skrzydeł bocznych. Jest połączona z nimi uproszczonym spływem wolutowym. W zwieńczeniu znajduje się sterczyna przypominająca kształtem Oeil - de boeu /wole oko/ z okrągłym otworem po środku na zegar. Przy nim metalowy pomost z drabiną.

Artykulację poziomą bramy wyznaczają ceglane linearne gzymsy. Są zwielokrotnione i biegną w ten sposób, że u dołu tworzą bazy filarów a w partii górnej głowice tych filarów. Gzyms koronujący części środkowej i skrzydeł  poprzedzony jest fryzem kręskształnym z cegły kształtki. Nad dwoma skrajnymi bramkami rozpięta jest balustrada z otworami nawiązującymi formą do strzelnic.

Kraty:  wypełniają 3/4 wysokości otworów wjazdu i wejściowych bramek /5 sztuk/ Są w formie dwuskrzydłowych wrót zwieńczonych falistą linią. Wypełniają też okienko dobudówki. Kształt, kompozycje i motywy ornamentalne powtarzają się raportowo.

Wrota środkowe są wyższe i szersze. Posiadają oprócz różnicujących je od pozostałych wrót kwater górnych także zwieńczenie w postaci owalnego elementu z gałązkami kwiatowymi oraz symetrycznych spirali. Wrota zbudowane są z ram płaskowników i rur. Wypełnienia  podzielone są na symetryczne kwatery, u dołu z kompozycją koncentryczną kół sterowniczych, zwiniętych taśm i sercowatych motywów. Ramy tej kompozycji okolone są zestawionymi listwami płaskowników, do których gęsto przytwierdzone są rzędami motywy kwiatków o pojedynczych płatkach oraz zdobione są nitami. W górnej części  oprócz bordiury z analogicznymi zdobieniami, ramy wypełnione są pionowo biegnącymi rurami. Posiadają one naprzemienne zgrubienia w formie naturalistycznie opracowanych pąków kwiatowych. W partii wieńczącej  motyw ten zagęszcza się i rozbudowuje o zwinięte spiralnie listki.

verte

Wkładkę założył:

J. Sarnowski

(imię, nazwisko, data)

Miejsce przechowywania negatywów:

PSO2 OW Łódź

PAŃSTWOWA SŁUŻBA
OCHRONY ZABYTKÓW
Oddział Wojewódzki w Łodzi

Ogrodzenie

Składa się z murowanej z czerwonej cegły wysokiej podmurówki z wydzieloną partią wąskiego cokołu, ławy okapnika w zwieńczeniu muru oraz czworobocznych murowanych słupów. Między słupami rozpięte są żelazne ozdobne kraty. Para słupów z kratą tworzy przeszło powtarzające się raportowo 49 razy.

Kraty składają się z gęsto rozstawionych cienkich rur pionowych ze zgrubieniami w formie pąków kwiatowych.

Analogicznie jak w bramie, rury te zakończone są motywami stylizowanego stożkowatego liścia i kulą.

W partii dolnej i górnej krat biegną poziome ażurowe fryzy o geometrycznym ornamencie krzyżowym.

1. Miejscowość Łódź	2. Obiekt (nazwa jak w karcie) Brama wjazdowa z ogrodzeniem w Zakł. Izraela Poznańskiego Obecnie Zakł. Przem. Baw. "Poltex"	3. Zawartość wkładki (nazwa obiektu lub materiału uzupełniającego) Zdjęcie bramy - stan aktualny
------------------------	--	---

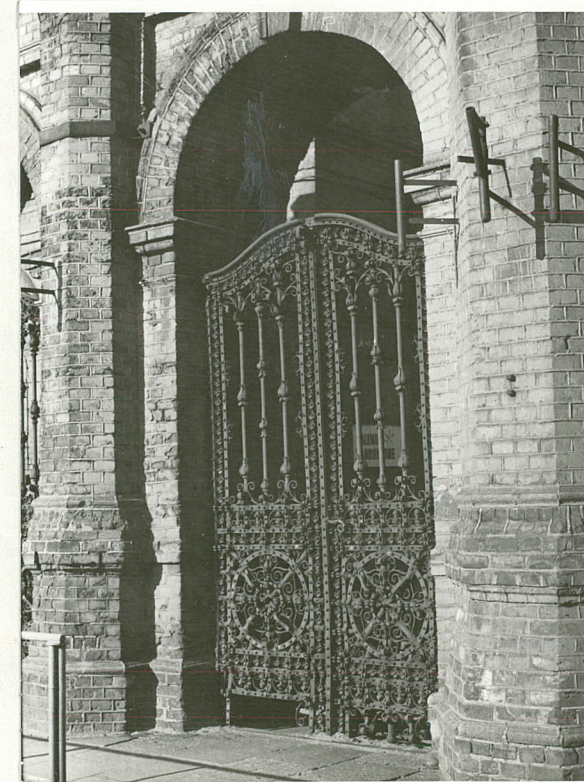


1. Kuta żelazna krata w części
środkowej bramy przejazdowej

Wklejke zakleść



2. Brama przejazdowa, widok od
ul. Ogrodowej



3. Kuta żelazna krata w bramkach
bocznych

Miejsce przechowywania negatywów: PSO2 ON Łódź

(Imię, nazwisko, data)

J. Szwarc

PAŃSTWOWA SŁUŻBA
OCHRONY ZABYTEKÓW
Oddział Wojewódzki w Łodzi

1. Miejscowość Łódź	2. Obiekt (nazwa jak w karcie) Brama wjazdowa z ogrodzeniem w Zakł. Izraela Poznańskiego Obecnie Zakł. Przem. Baw. "Poltex"	3. Zawartość wkładki (nazwa obiektu lub materiału uzupełniającego) Zdjęcia ogrodzenia - stan aktualny.
------------------------	--	---



4. Fragment ogrodzenia, widok
od str. ul. Ogrodowej



5. Druga brama wjazdowa
widok od ul. Ogrodowej

Wkładkę założył:

J. Sankiewicz

(imię, nazwisko, data)

Miejsce przechowywania negatywów:

PSO2 OW Łódź

PANSTWOWA SŁUŻBA
OCHRONY ZABYTKÓW
Oddział Wojewódzki w Łodzi



6. Brama wjazdowa od
strony Zakładów przemysłowych

1. Miejscowość

Łódź

2. Obiekt (nazwa jak w karcie)
Brama wjazdowa z
ogrodzeniem w Zakł.

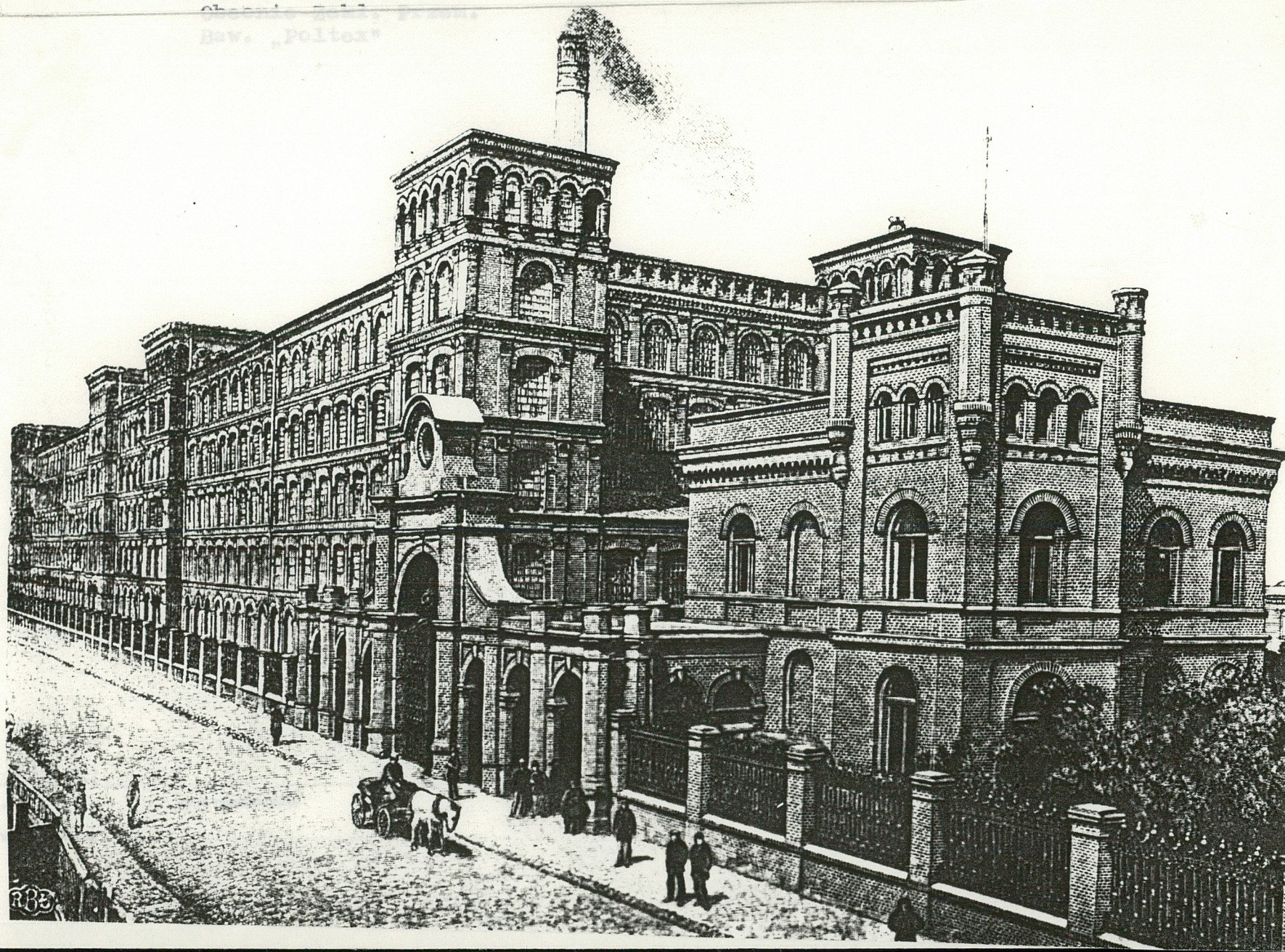
Izraela Poznańskiego

Obecnie Zakł. Poltex

Nazw. „Poltex”

3. Zawartość wkładki (nazwa obiektu lub materiału uzupełniającego)

Widok ogrodzenia i bramy z ok. 1888r z : Jubiläumsschrift
der "Lodzen Zeitung". 1863 - 1913.



Wkładkę założył

Miejsce przechowywania