

A B C D E F G H I J K L M N O P R S T U V X Y Z

ŁÓDZKIE

WO PAŃSTWOWEJ SŁUŻBY
NIERUCHOMOŚCI
ZABYTEKÓW
ul. Piotrkowska 252/254
90-261 Łódź

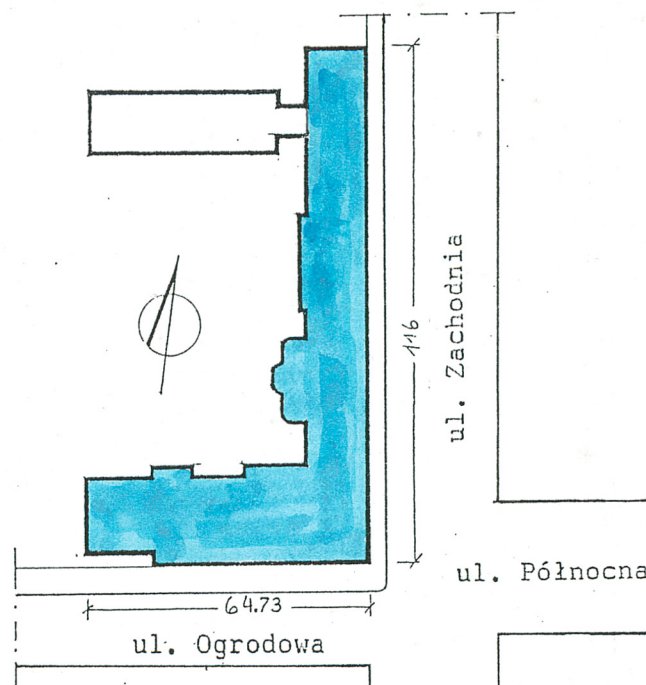
1. Obiekt **Pałac Izraela K. Poznańskiego**
obecne Muzeum Historii Miasta Łodzi

2. Czas powstania
1889-1898-1903

3. Miejscowość
Łódź

2508

11. Zdjęcia, rzut, przekrój, sytuacja, orientacja



Sytuacja
obiekту
1:1700

4. Adres Ogrodowa 15
stary nr hip 64,65,66
nr rej gruntu 7 nr działki
102/05, obręb Łódź-Bałuty
mapa 4

5. Przynależność administracyjna
województwo łódzkie
gmina Łódź

6. Poprzednie nazwy miejscowości

7. Przynależność administracyjna
przed 1 VI 1975
województwo łódzkie
powiat Łódź-dzielnica Bałuty

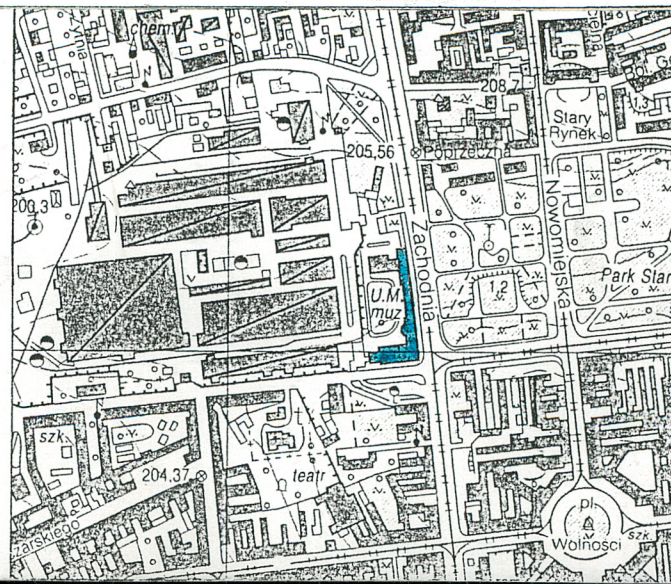
8. Właściciel i jego adres
Gmina Łódź

9. Użytkownik i jego adres 1. Muzeum
Historii Miasta Łodzi
Ogrodowa 15 2. Urz. M. Łodzi-
Deleg. Łódź-Bałuty 3. I-szy
Urz Skarb. Łódź-Bałuty

10. Rejestr zabytków

Nr A/18 46 data 20.01.1971
decyzja KLIII-680/16/71

Lokalizacja
obiekту
1:10000



12. Autorzy, historia obiektu, określenia stylu.

Izrael Kalmanowicz Poznański właściciel okrzepłej firmy handlowej i niewielkiej manufaktury tkackiej od 1871r zaczyna skupować grunty w północno-zachodniej części miasta aby zbudować fabrykę włókienniczą. Pierwszym budynkiem fabrycznym była tkalnia wzniesiona w 1872r. W 1877r w sąsiedztwie fabryki, u zbiegu ulic Ogrodowej i Stodolnianej/obecnie zachodniej/zakupił place wraz z zabudową: nr hip 64 i 65. Składały się one z 2 skrzydłowej murowanej narożnej kamienicy zbudowanej w 1875r jeszcze dla farbiarza Karola Kröninga/nr hip 64/ i stojącego nieopodal murowanego podłużnego parterowego budynku dawnego browaru /zbudowanego przed 1855r/ nr hip 65 ustawionego dłuższym bokiem do ulicy Zachodniej. W 1879r I. Poznański do istniejących dołączył kupioną od kasy miejskiej nieczynną rzeźnię z placami nr hip. 66. Zamierzał z czasem na terenie obejmującym te trzy posesje zbudować magazyny towarów, sklep sprzedaży oraz dom własny. W niecałe 10 lat później w 1888r Hilary Majewski na zlecenie Izraela Poznańskiego przedłożył Władzom Budowlanym Rządu Gubernialnego Piotrkowskiego projekt dwukondygnacyjnego budynku z piwnicami na pomieszczenia domu mieszkalnego, magazynów, pokoi hotelowych i ogrodu zimowego przy ul. Zachodniej nr hip 64, 65, 66. Majewski włączył w nowo powstałą całość budynki istniejące; prawie bez zmian kamienicę narożną. W obrysie całość tworzyła odwróconą literę L z dłuższym wymiarem boku przy ul. Zachodniej. Bryła składała się z 3 niesymetrycznych połączonych ze sobą członów, na które składały się dwa flankujące pawilony oraz zawarta

c.d. zał. nr 1

13. Opis (sytuacja, materiał i konstrukcja, rzut, bryła, elewacje, wnętrze, wyposażenie, instalacje).

Pałac usytuowany jest w Centrum miasta u zbiegu ulic Ogrodowej i Zachodniej. Graniczy od zachodu z zabudowaniami fabrycznymi Poltexu, od wschodu z ulicą Zachodnią, od południa z ul. Ogrodową, od północy-współczesne skrzydło obecnie Urząd m. Łodzi-Bałuty otoczony jest przedpołem z parkingiem. Jednocześnie w krańcu północno - zachodnim znajduje się wejście do zabytkowego ogrodu pałacowego.

Materiał i konstrukcja

Ściany nośne i działowe z cegły pełnej ceramicznej na zaprawie cementowo - wapiennej. W konstrukcji podłużnej. Elewacje od ul. Ogrodowej i Zachodniej z okładziną płyt piaskowca, od strony ogrodu imitacje kamienia wyk. z barwionych wypraw cementowo - wapiennych w 2 dolnych kondygnacjach od ogrodu boniowane. Wszystkie elementy architektoniczne i składniki dekoracji rzeźbiarskiej wykonane z wypraw cementowo - wapiennych zbrojonych stalą /pręty o przekroju kwadratowym, płaskowniki, druty, siatki./ Mocowane do muru kotwami. Dachy w konstrukcji drewnianej płaskie pokryte w większości papą na lepiku. Kopuły nad salami i wieżyczki pokryte blachą cynkową gładką i w łuskę z elementami dekoracyjnymi/ girlandy owoców, kartusze itd częściowo odlewane, częściowo profilowane w blasze cynkowej. Obarierowania dachu, balustrady balkonów i tarasy oraz kraty wykonane z kutego żelaza, grafitowane. Stolarka okienna drewniana typu skrzynkowego i metalowa. Drzwi pełne z drewna płycinowo - ramowe we wnętrzu fornirowane szlachetnymi gatunkami drewna zdobione snycerką i złoceniami. Klatki schodowe: główna, - drewniana o bogatym wystroju zdobiona snycerką, ponadto boczne stalowe z dekoracyjnymi odlanymi elementami, stopnie drewno i marmurowe. W klatce schodowej skrzydła od ogrodu, nad portykiem witraż. Nad gł. klatką schodową świetlik.

Stropy piwnic i parteru żużlobetonowe na belkach stalowych, pięter drewniane. Podłogi - posadzki terrakota, kamienna - marmur, parkiet.

We wnętrzach - hallu, klatce schodowej i innych powierzchniach boazeria płycinowo - ramowa ze snycerką i złoceniami.

Bryła

Korpus główny 3 kondygn. zwrócony fasadą na południe. Zwińczony attyką z balustradą. W osiach bocznych korpusu 2 zróżnicowane kształtem kopuły z grzebieniami. W kondygn. I p. balkony. Wejście główne od ulicy Ogrodowej /południe/ w ozdobnym zadaszeniu. Od str. wschodniej do korpusu przylega wieloosiowe, dwukondygnacyjne skrzydło przykryte mansardą z facjatami. Do niego dostawiony jest 3 składowy człon, w którym partie boczne wyższe są o 1 kondygnację od partii z mansardą. Od strony północnej prostopadle do skrzydła wschodniego dostawiony jest łącznik i 3 kondygnacyjne, współczesne skrzydło północne.

Od strony ogrodu korpus główny posiada na osi kopuły kolumnowy portyk z balkonem oraz półkolisty podjazd z widocznym podium. Część skrzydła wschodniego przylegająca do korpusu jest zryzalitowana z symetrycznie rozmieszczonymi wykuszami przechodzącymi w wieże z hełmami i iglicami. W krańcu półn. skrzydła wschodniego wyakcentowany 5-cio osiowy człon z portykiem, i kwadratową wieżą mieszczącą wejście do klatki schodowej

c.d. zał. nr 2

<p>14. Kubatura</p> <p>pałacu 28 000 m³</p>	<p>15. Powierzchnia użytkowa</p> <p>3899,5 m²</p>	<p>16. Przeznaczenie pierwotne</p> <p>rezydencjonalne recepcyjno-handlowo- magazynowe.</p>	<p>17. Użytkowanie obecne</p> <p>Instytucje użyteczności publicznej.</p>
<p>18. Prace budowlane i konserwatorskie, ich przebieg i dokumentacja</p> <ul style="list-style-type: none"> - Inwentaryzacja Pałacu Poznańskich Ogrodowa 15 P.K.Z. Łódź 1975. Zbiory PSOZ sygn. 211/3. - Projekt techniczny adaptacji pałacu na muzeum cz architektoniczna P.K.Z. 1975r. - Projekt rekonstrukcji ogrodu pałacowego ZA ZPAP „Art” - Ekspertyza techniczna wytrzymałości nadproży sali balowej. L. Zagalski 1978r. - Opinia o stanie technicznym stropu nad jadalnią A. Woźniak 1990r. - Projekt techniczny oświetlenia elewacji od str. ul. Ogrodowej. 		<p>19. Stan zachowania (fundamenty, ściany zewnętrzne, ściany wewnętrzne, sklepienia, stropy, konstrukcje dachowe, pokrycie dachu, wyposażenie i instalacje)</p> <p>Stan pałacu pod wzgl. konstrukcyjnym dobry w ryzalicie od str. ogrodu zniszczone nadproże okna, podobnie nad portykiem wieży. Daleko posunięte zniszczenia betonowych płyt balkonowych. Liczne uszkodzenia detalu architektonicznego i dekoracji rzeźbiarskiej /tympanony w zwieńczeniach okien, balustrada dachu.</p> <p>Uszkodzenia wykazują cynkowe elementy dekoracyjne /kartusz z cyfrą P w sali balowej/.</p>	
		<p>20. Najpilniejsze postulaty konserwatorskie</p> <p>Przeprowadzenie osuszenia fundamentów i wprowadzenie nowej izolacji przeciwwilgociowej.</p> <p>Rynny, rury spustowe ofasowania gzymsów, attyki ozdobnych zwieńczeń uzupełnić bądź wykonać nowe z blachy miedzianej. Podjąć działania inżyniersko - remontowe polegające na wzmocnieniu elementów o osłabionej stateczności lub konstrukcji.</p>	

numer negatywu alb. 26 m
numer albumu wlotadlu 14-25 ujedn. 1-40
data wykonania zdjęcia XI 1996
foto T. Karpiński

21. Akta archiwalne (rodzaj akt, numer i miejsce przechowywania)

WAP, Łódź Rz.G.P.B. sygn. 1345a
Rz.G.P.A. sygn 1661, K.86
Rz.G.P.B. sygn 6834

24. Uwagi różne

25. Opracował

tekst mgr Elżbieta Kajzer
imię, nazwisko, data, podpis
Elżbieta Kajzer
plany, rysunki
imię, nazwisko, data, podpis
zdjęcia fotogr. Tadeusz Karpiński XI 1996
imię, nazwisko, data, podpis
miejsce przechowywania negatywów P.S.O.Z.

KARTA PO WYPEŁNIENIU PODLEGA OCHRONIE NA PODSTAWIE PRZEPISÓW PRAWA AUTORSKIEGO !

26. Adnotacje o inspekcjach, informacje o zmianach (daty, imiona i nazwiska wypełniających)

27. Załączniki

22. Bibliografia

- I. Popławska, Trzy pałace rodziny łódzkich przemysłowców, "Kwartalnik Architektury i Urbanistyki" 25; 1980, z 1 s.56-58
- Mirosław Jaskulski, Małgorzata Laurentowicz-Granas, Maria Świątkowska-Pałac Poznańskich w Łodzi, Muzeum Historii Miasta Łodzi 1995
- Andrzej Urbaniak "Śladami Starej Łodzi" str 88-89. Łódź 1994 Tom I
- Konserwacja zabytków S.C. A. Piotrowski - E. Kosakowski Badania stanu technicznego i program konserwacji Pałacu I.K.Poznańskiego w Łodzi przy ul. Ogrodowej 15 Łódź 1995r.

23. Źródła ikonograficzne i fotograficzne (rodzaj, miejsce przechowywania, sygnatury)

- Proj.pałacu I.Poznańskiego przy Ogrodowej 15 wyk. Hilary Majewski 1888r plany kondygnacji, rys. elew. Rz G.P.B Sygn 1325a
- Proj.przedł.budynku wzdłuż ul.Ogrodowej z 1901r wyk przez niezn.arch.Oryg WAP Rz.G.P.B. sygn 8471
- Dom Karola Kröninga, od 1877 wł.I.Poznańskiego, fot. 1876 ze zb.Muz Tradycji Niepodległościowych w Łodzi
- Panorama zakł.I.K.Poznańskiego-litografie z 1899 i z ok 1901oryg Muz.Hist.Miasta
- Widok pałacu,pocztówka przed 1934r/ze zb.H.Poselta.

1. Miejscowość Łódź	2. Obiekt (nazwa jak w karcie) Pałac Izraela K. Poznańskiego	3. Zawartość wkładki (nazwa obiektu lub materiału uzupełniającego) c.d. pktu 12
------------------------	--	--

między nimi część środkowa, w kondygnacji piętra z całkowicie przeszklonym, przykrytym trzema kopułami ogrodem zimowym. Zachowany projekt nie uwzględniał elewacji od ul. Ogrodowej. W rok później, w 1889 nastąpiły zmiany w zarządzaniu fabryką. Powstało Towarzystwo Akcyjne Wyróbów Bawełnianych I.K. Poznańskiego z większością udziałów rodziny, prezesem jego został I.K. Poznański. Fakt ten wpłynął na dyspozycję projektowanych przez Majewskiego wnętrz polegającą na zminimalizowaniu funkcji mieszkalnej właściciela a zwiększeniu magazynowo-handlowo-recepcyjnej. Elewacje zaprojektował Majewski w stylu renesansu francuskiego. Pawilony wyartykułował wysokimi mansardowymi dachami. W latach 1889 - 1890 w oparciu o ten projekt dokonano poszerzenia i wydłużenia kamienicy narożnej w kierunku północnym. Od strony ogrodu zrealizowano południowo-zachodni człon skrzydła z ryzalitem, z tarasem i dwoma wieżami odwołujący się stylistycznie do renesansowych zamków znad Loary. Ten człon zachował się bez większych zmian do dzisiaj. We wnętrzach wprowadzono wtedy projektowaną przez Majewskiego dyspozycję: sutereny przeznaczono na magazyny, parter od ul. Ogrodowej na biura, kasę i gabinet prezesa, od ul. Zachodniej pomieszczenia dla sprzedaży towarów z oddzielnym wejściem z ulicy. Piętro było mieszkalne. Nie zrealizowano wtedy budowy ogrodu zimowego z powodu błędów obliczeniowych popełnionych przez projektanta.

W latach 1898 i 1901-1903

nastąpiły dalsze przebudowy i modernizacje wzbogacające program pałacu, ale też odwołujące się do projektu Majewskiego z 1888r. Donosi o tym prasa współczesna. Przy przebudowie z tych lat zatrudnieni byli arch Dawid Rosenthal i inż Jung - obaj czynni przy wznoszeniu zabudowań fabrycznych Poznańskiego. Powrócono do przeszklonej konstrukcji ogrodu zimowego dla której elementy nośne sprowadzono z zagranicy, wzniesiono go na 3 kondygnacji wschodniego skrzydła zbudowanego na fundamentach dawnego browaru. W stosunku do projektu Majewskiego była to wersja zmodyfikowana, obejmująca 9 osi okiennych z 3 ma kopułami szklanymi od str. północnej oranżeria ta ograniczona była 5-cio osiowym pawilonem posiadającym od str zachodniej kwadratową wieżę mieszczącą klatkę schodową i wejście, tak jak w proj. Majewskiego. W tym samym czasie tj. w 1898 przedłużono skrzydło południowe pałacu w kierunku zachodnim. Powstała wtedy sala balowa przykryta kopułą.

W roku 1901 powstał nowy projekt nieznanego autorstwa dalszej rozbudowy skrzydła południowego/od ul. Ogrodowej/ w kierunku zachodnim. Według tego projektu dobudowano do istniejącej /mieszczący boczną klatkę schodową/ niższy aneks, niewielki ogród zimowy i łącznik z wcześniej wzniesionym /w 1885r/ budynkiem biura fabryki.

Od 27 lutego 1901r nadzór budowlany przejął arch miejski Fr. Chełmiński. Projekty prac i przebudów z lat 1902 - 1903 nie zachowały się. Domniemanym autorem pozostaje Adolf Zelgison /zatrudniony przy współcześnie wznoszonym /1904r/ pałacu dla Karola Poznańskiego przy ul. Gdańskiej 32 w Łodzi a w przedsięb. Poznańskiego od 1901 na st. architekta. Ta znacząca z lat 1902-1905 przebudowa nadała budowli i jej wnętrsom wygląd obecny tj. charakter monumentalnego pałacu neobarokowego oraz z analogiami /elewacja południowa/ do opery Paryskiej Ch. Garniera /1861 - 1875/. Przebudowa polegała na wyodrębnieniu z całości skrzydła południowego /od ul. Ogrodowej/ i nadaniu jemu rangi korpusu głównego. Osiągnięto to poprzez wyprostowanie narożnika południowo-wschodniego. Umieszczono tam na wys. I p. reprezentacyjną salę bankietową i przykryto wysoką o wklęsło wypukłych łukach kopułę jako odpowiednik kopuły koszowej znajdującej się już wcześniej nad salą balową. W kondygnacji I p. wprowadzono okna zamknięte pełnym łukiem

Wkładkę założył:

Elżbieta Kajzer
(imię, nazwisko, data)

Miejsce przechowywania negatywów: P.S.O.Z.

WO PAŃSTWOWEJ SŁUŻBY
OCHRONY ZABYTKÓW
ul. Piotrkowska 252/254
90-361 Łódź

ozdobione bogato sztukateriami i nadokiennikami w formie rozchylonych półkolistych naczółków. Wkomponowano w nie owalne okna typu Oile de boeuf. Horyzontalizm podnosiły długie balkony na kroksztynach /Ip/ oraz tralkowa balustrada w zwieńczeniu budynku z ustawionymi na niej alegorycznymi rzeźbami - atrybutami pracy, techniki, sukcesu władzy i fortuny. /pojedyncze i grupowe/

Do korpusu pałacowego od strony ogrodu dobudowano kolumnowy portyk z reprezentacyjnym wejściem i podjazdem. W narożniku północno - wschodnim umieszczono nowe wejście ze schodami. W przestrzeni zawartej między korpusem pałacu, skrzydłem pałacowym a zabudowaniami fabrycznymi urządzono ogród w stylu francuskim zaprojektowany przez łódzkiego przedsiębiorcę Leona Grabowskiego. Ogród wyposażono w fontannę ukształtowaną na wzór gloriety, figuralne latarnie, schody i ozdobne gazony.

Straty finansowe firmy poniesione w wyniku I wojny światowej i Rewolucji Październikowej w Rosji zmusiły Tow. Akc. Wyr. Baw. I. K. Poznańskiego do wydzierżawienia części pałacu. W pierwszych latach po wojnie między innymi Izbie Skarbowej w Łodzi. Po ogłoszeniu upadłości przedsiębiorstwa w 1927r w pałacu siedzibę znalazł Urząd Wojewódzki. - od 31 stycznia 1927r. Również mieszkali w nim kolejno rezydujący wojewodowie. Zmiany użytkowników powodowały konieczne adaptacje i modernizacje najczęściej wewnątrz. Jednak w l 1933 - 1934 zlikwidowano ogród zimowy w skrzydle wschodnim. W jego miejsce wbudowano i nadbudowano kondygnacje. Prace wykonało przedsiębiorstwo „Karol Nestler i Karol Ferrenbach. Projekt nadbudowy i adaptacji ogrodu zimowego na biura Urzędu Wojewódzkiego wyk. Maurycy Bornstein. Rysunki elewacji nie zachowały się.

W tym samym czasie lub nie wiele później od ul. Zachodniej dobudowano człon elewacyjny w stylu modernizującego klasycyzmu z elementami empire oraz narożnik północno wschodni.

We wrześniu 1939 roku pałac zajęty został przez niemiecki Zarząd Cywilny a przedsiębiorstwo i inne obiekty Towarzystwa Akcyjnego Wyróbów Bawełnianych I. K. Poznańskiego przeszły pod komisaryczny zarząd niemiecki. W dwa miesiące później w ręce Głównego Urzędu Powierniczego Wschód. W 1940 przeniesiono do pałacu naczelne władze Rejencji Łódzkiej. Wtedy został zlikwidowany daszek okapowy nad wejściem od ulicy Ogrodowej, ściany sieni wyłożono marmurowymi płytami i oświetlono kinkietami w stylu III Rzeszy. W tym samym stylu urządzono pokoje korpusu głównego na I piętrze. Sala balowa przedzielona została rusztem na dwie kondygnacje. Sala bankietowa - jadalnia pozostała bez zmian. Z ogrodu zniknęła fontanna w kształcie gloriety a sam ogród popadł w zaniechanie.

Po zakończeniu II wojny światowej pałac ponownie został siedzibą Urzędu Wojewódzkiego.

W latach 1950 - 1960 do istniejącego skrzydła wschodniego od str północnej dobudowano łącznik ze skrzydłem poprzecznym nadając założeniu rzut zbliżony do podkowy.

Po likwidacji urzędu dokonanej w ramach reformy administracyjnej, część pałacu przede wszystkim korpus główny przejęło powołane w 1975 roku Muzeum Historii Miasta Łodzi. W latach następnych pozyskało ono dalsze pomieszczenia w skrzydle wschodnim na I piętrze i poddaszu.

Prace adaptacyjne i remontowo - konserwatorskie Muzeum podjęło od 1975r począwszy od piwnic - prace zakończono w 1979r, odtworzenia pomieszczeń parteru - to 1980 - 1982, rekonstrukcji sali balowej przywracając jej dawną przestrzenną formę - prace zakończono w 1980r. Projekt adaptacji i rekonstrukcji sali balowej wyk. art plast Stanisław Cuchara Cukrowski, natomiast współczesne aplikacje subraport A. Gieraga. Około 1982r wyremontowano pomieszczenia dawnej giełdy/połudn - zach fragment korpusu/ w parterze i urządzono tam galerię malarstwa.

Od 1985r trwały prace przywracające świetność dawnych apartamentów prywatnych Poznańskich na I p. w korpusie pałacowym i skrzydle. W l. 1987 - 1992 część pomieszczeń skrzydła przeznaczono na prezentację pamiątek po Arturze Rubinsteinie. Jednocześnie trwały prace rewaloryzujące ogród.

Obecnie przeprowadzany jest remont elewacji pałacu. Współczesne skrzydło północne oraz część wschodniego użytkuje Urząd M. Łodzi dla dzielnicy Bałuty.

1. Miejscowość Łódź	2. Obiekt (nazwa jak w karcie) Pałac Izraela K. Poznańskiego	3. Zawartość wkładki (nazwa obiektu lub materiału uzupełniającego) c.d. p-ktu 13
------------------------	--	---

Plany

Korpus główny i skrzydła założone na planie prostokąta. Podjazd od str. ogrodu, widokowe podium i piętrowy ryzalit z tarasem w skrzydle wschodnim założone są na planie półkolistym. We wnętrzu wszystkie pomieszczenia na planie prostokątnym, rozmieszczone niesymetrycznie. W parterze korpusu głównego na osi wejścia znajduje się holl z główną klatką schodową, prowadzący do części zachodniej korpusu w układzie 3 traktowym, części wschodniej o układzie 2 traktowym i na piętro z centralną arkadową prostokątną galerią oświetloną prostokątnym świetlikiem. Z galerii wejścia do pomieszczeń traktów i skrzydła. Skrzydło wschodnie w układzie 2 1/2 traktu. W korpusie pałacowym znajdują się 3 klatki schodowe: Paradna - na osi wejścia z ul. Ogrodowej, stłowa w południowo zachodniej części korpusu, oraz stalowa dostępna z ogrodu w północno - wschodnim narożniku. Ponadto 2 klatki znajdują się w skrzydle wschodnim. Jedna z nich mieści się w kwadratowej wieży.

Elewacje

- fasada od str. południowej 3 kondygn. z attyką i tralkową balustradą ze stojącymi na niej alegorycznymi rzeźbami. 12- osiowa. 3 osie skrajne od str. wsch. oraz 9, 10, 11-ta licząc od wsch. kryjące reprezentacyjne sale, wyakcentowane są w kondygnacji I p. balkonami, w zwieńczeniu ściany półkolistym naczółkiem z impostem z rzeźbiarską grupą figuralną oraz w dachu wysokimi bogato zdobionymi kopułami o zróżnicowanej formie. W 5-tej osi licząc od str. wschodniej prostokątne wejście do pałacu w ozdobnym zadaszeniu. Okna w parterze rozmieszczone równomiernie - prostokątne z ozdobnymi zwornikami. Piętra - prostokątne wydłużone zwieńczone pełnym łukiem, w bogatym obramieniu sztukatorskim i przerwany naczółkiem o formie kolistej, w który wkomponowane są owalne okna III kondygnacji ujęte pilastrami z herbami. Podziały horyzontalne określone są przez kamienne bonie parteru, gzymsy kordonowe i wieńczący. Wertykalne przez pilastry międzyokienne. W wyakcentowanych osiach sal /balowej i jadalnej/ półkolumny na impostach w wielkim porządku obejmujące II i III kondygnację. Od str. zach. przylega do korpusu 1. p. pawilon /dawnej giełdy/ z rozczłonkowaniem elewacji dostosowanym do fasady pałacu.

elewacja wschodnia - boczna korpusu nawiązuje do fasady. Zawiera 5 osi okiennych. W 5 - tej licząc od południa wejście do pałacu. Do korpusu od str. wsch. przylega 1 piętrowe skrzydło z mansardą i podpiwniczeniem. Posiada fasadę od str. wschodniej o jednolitym opracowaniu powtarzających się w rzędach kondygnacyjnych okien / 17 osi okiennych/. W boniowanym kamieniu parterze okna posiadają ozdobne zworniki, w piętrze opilastrowania i naprzemienne naczółki w bogatej ornamentyce sztukatorskiej. W partii środkowej 4 balkony na krokosztynach. W mansardzie - facjaty posiadające u nasady zwoje wolutowe, w zwieńczeniu trójkątne naczółki. W przedłużeniu skrzydła od str. północnej znajduje się trójczołnowa fasada wyższa o 1 kondygnację od skrzydła pałacowego opracowana w stylu klasycyzującego modernizmu z elementami empiru.

Elewacje od str. ogrodu znamionują: w korpusie portyk z podjazdem i widokowym podium o osiowym barokowym założeniu. Zryzalitowana część skrzydła z tarasem wykuszami przechodzącymi w wieże i mansardowymi dachami odwołująca się do renesansowych zamków francuskich oraz segment zamykający skrzydło. Z portykiem z tarasem i kwadratową wieżą z witrażem w swojej stylistyce jest eklektyczny.

Wkładkę założył: Elżbieta Kajzer
(imię, nazwisko, data)

Miejsce przechowywania negatywów: P.S.O.Z.

WO PAŃSTWOWEJ SŁUŻBY
OCHRONY ZABYTKÓW
ul. Piotrkowska 252/254
90-361 Łódź

1. Miejscowość

Łódź

2. Obiekt (nazwa jak w karcie)

Pałac I.K.Poznańskiego
ob. Muzeum Historii Miasta

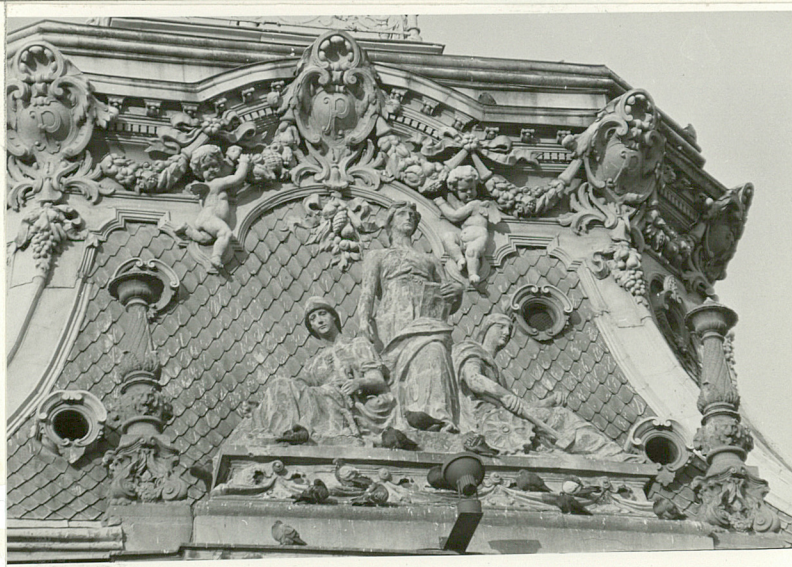
3. Zawartość wkładki (nazwa obiektu lub materiału uzupełniającego)

Str A fotografie stan aktualny
Str B fotografie stan aktualny

il 1 korpus gł., elewacja połudn od str. zach.



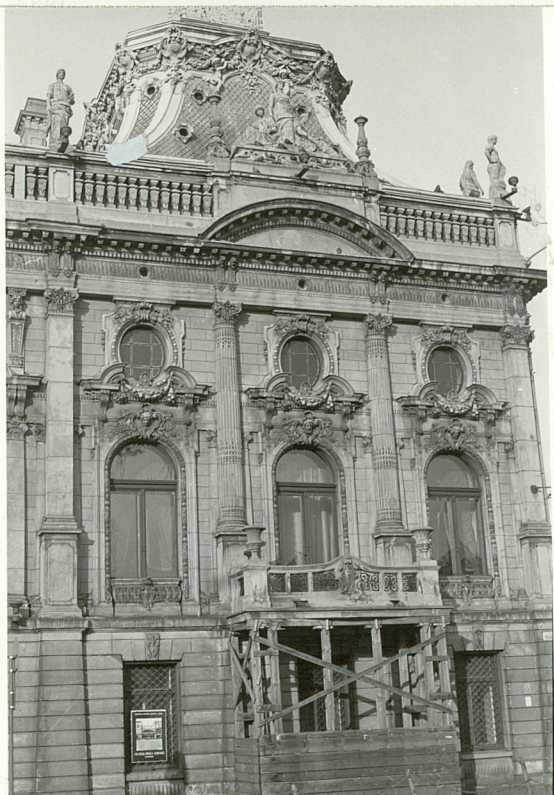
il 2 korpus gł., elewacja połudn, partia środkowa



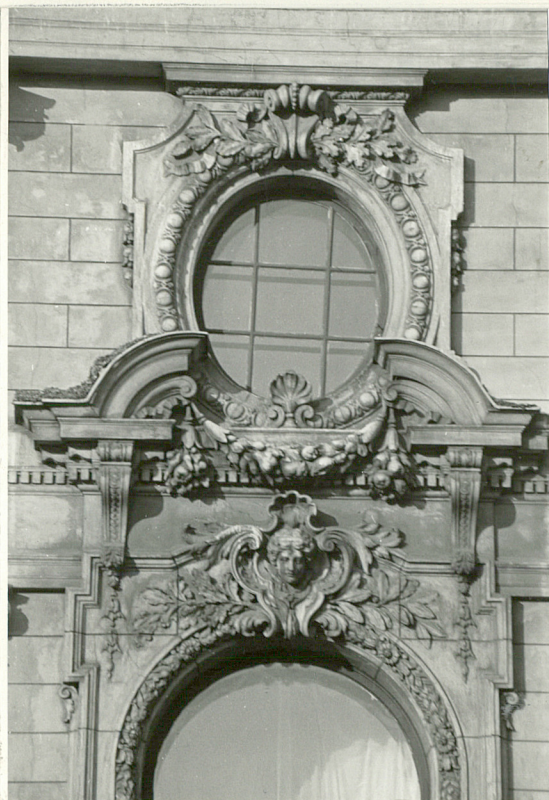
il 3 korpus gł., elementy zdobnicze kopuły



il 4 detal arch. w skrzydle pałacowym



il 5 korpus gł. elewacja połudn, fragm



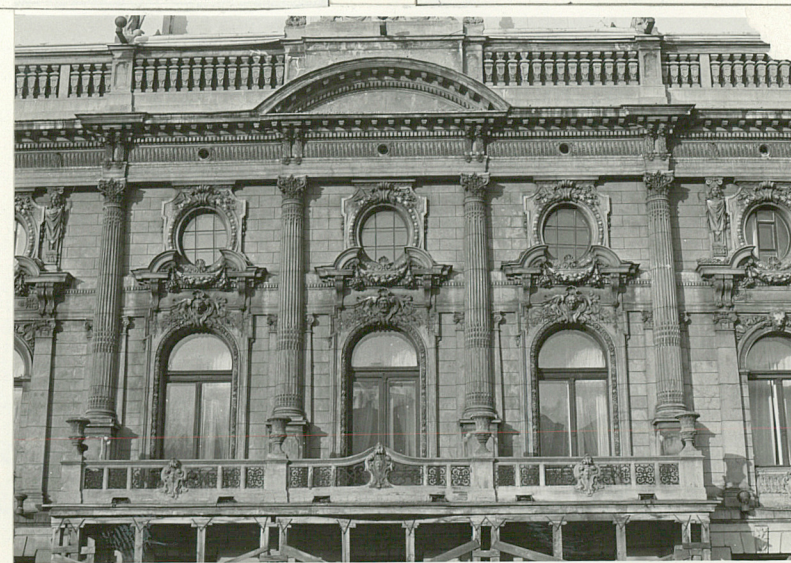
il 6 korpus gł. detal architektoniczny



il 7 zwornik okienny



il 8 elewacja ogrodowa korpusu - portyk z podjazdem



il. 9 elew. połudn. korpusu - od ul. Ogrodowej

WO PAŃSTWOWEJ SŁUŻBY
OCHRONY ZABYTEKÓW
ul. Piotrkowska 252/254
90-361 Łódź

1. Miejscowość

Łódź

2. Obiekt (nazwa jak w karcie)

Pałac I.K.Poznańskiego

ob.Muzeum Historii Miasta

3. Zawartość wkładki (nazwa obiektu lub materiału uzupełniającego)

Str A fotografie stan aktualny

Str B fotografie stan aktualny

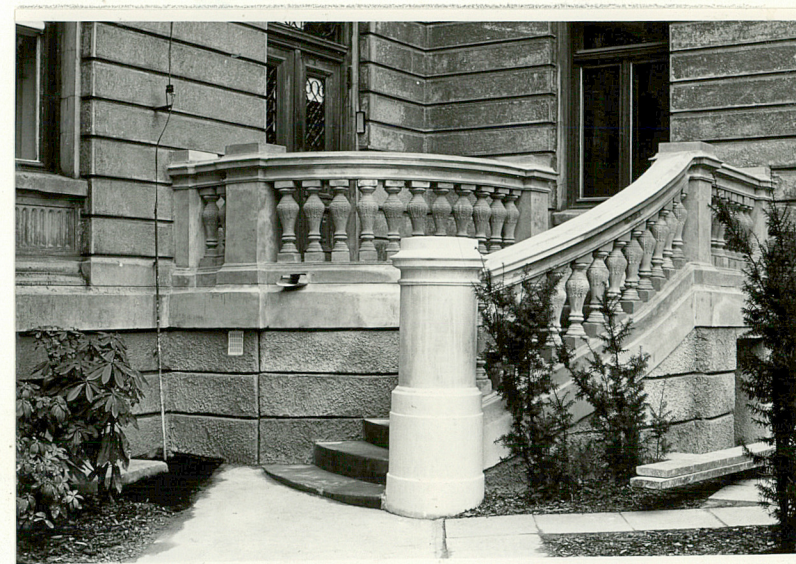


il. 10 elew. ogrodowa korpusu od str. półn.

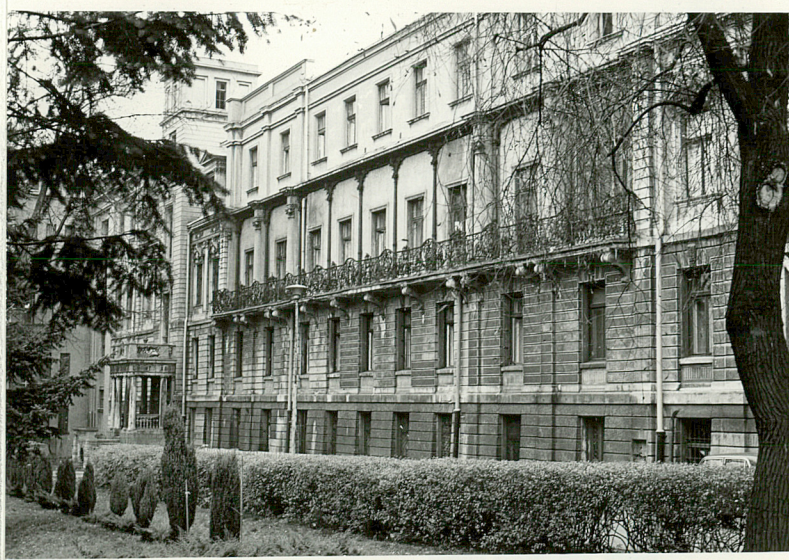


il. 11 elewacja ogrodowa korpusu,

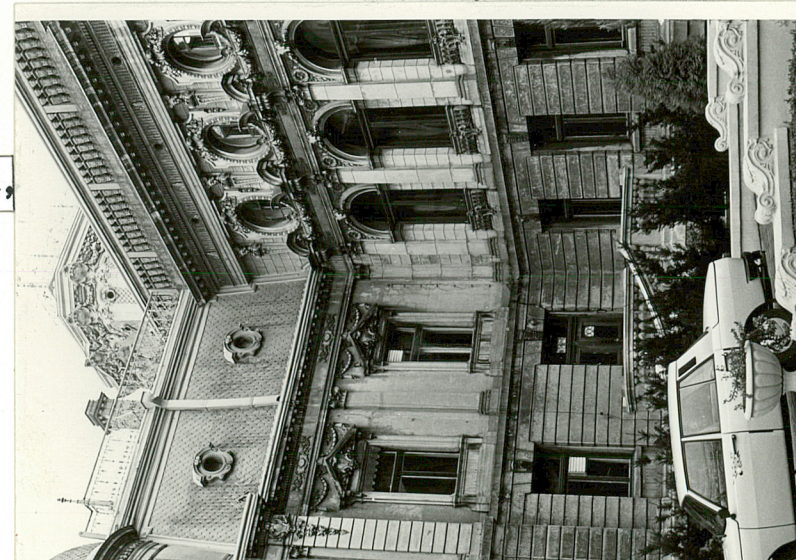
widok na partię centralną



il. 12 elew. ogrodowa korpusu, wejście bocz.



il. 14 człon środkowy skrzydła od str. ogrodu



il. 13 widok na narożnik półn. wschodni

WO PAŃSTWOWEJ SŁUŻBY
OCHRONY ZABYTKÓW
ul.Piotrkowska 252/254
9



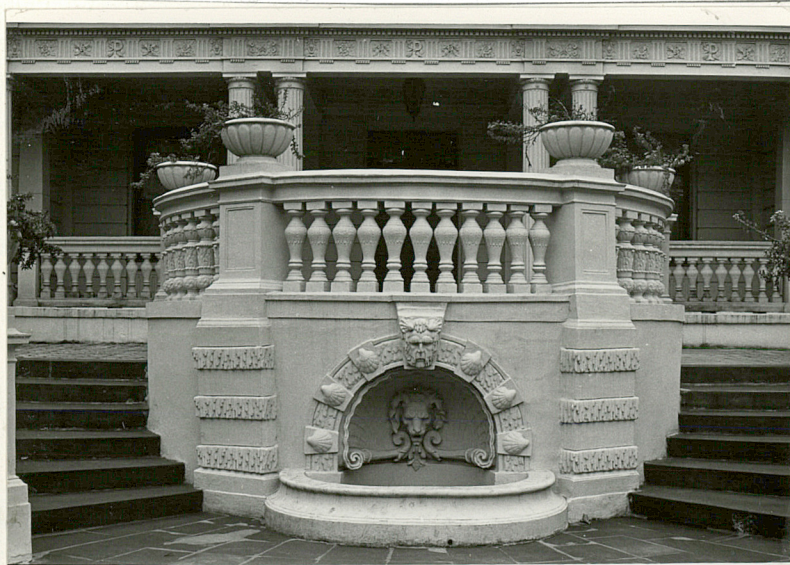
il. 15 człon północny skrzydła wschodniego



il. 16 ryzalit w skrzydle wschodnim



il. 17 widok na współczesne skrzydło północne



il. 18 Lavabo w dekoracyjnym podium widokowym



il. 19 elew. półn. korpusu - fragment od str. zach.



il. 20 elew. półn.

od str. ogrodu

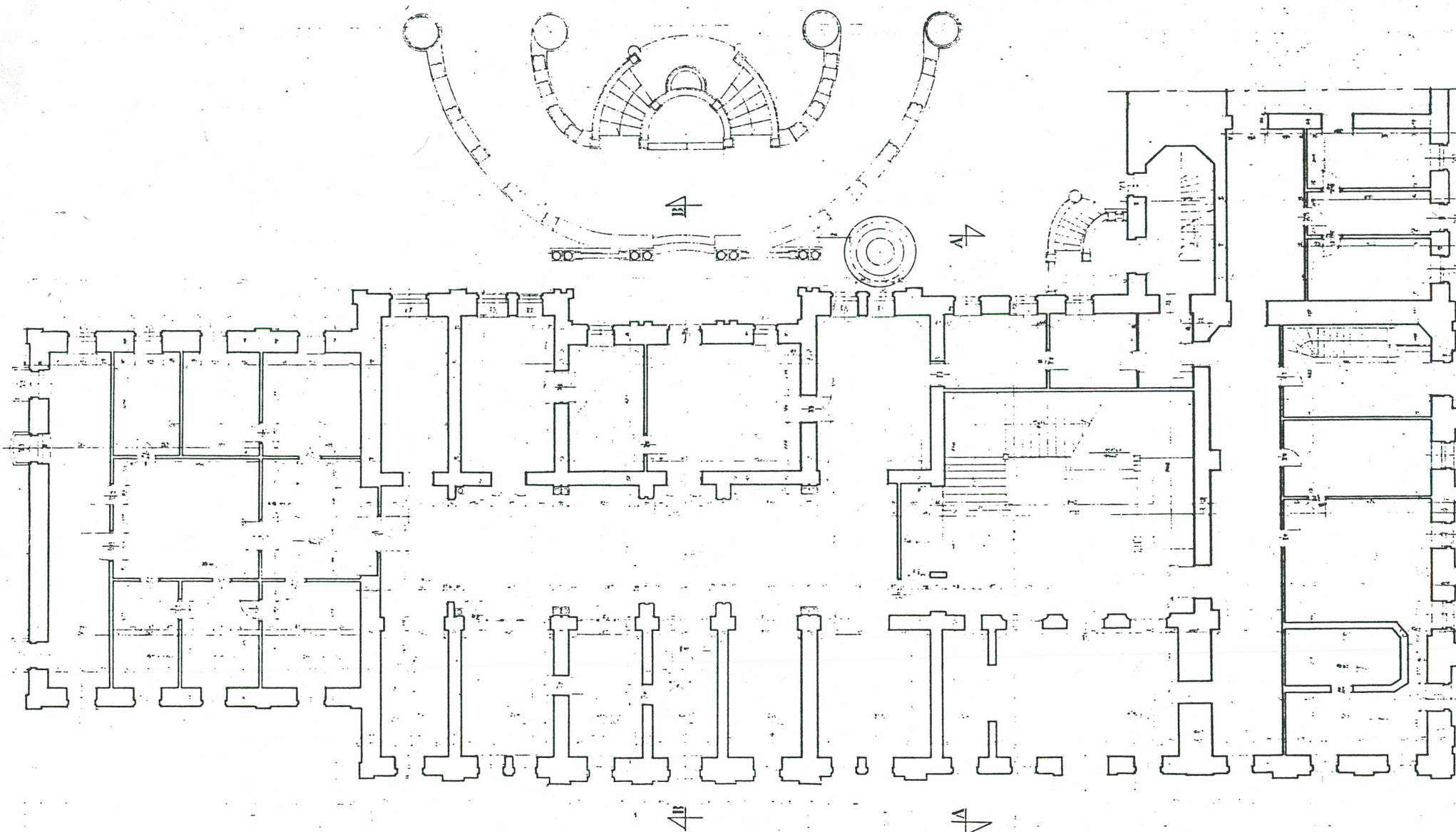
1. Miejscowość

Łódź

2. Obiekt (nazwa jak w karcie)

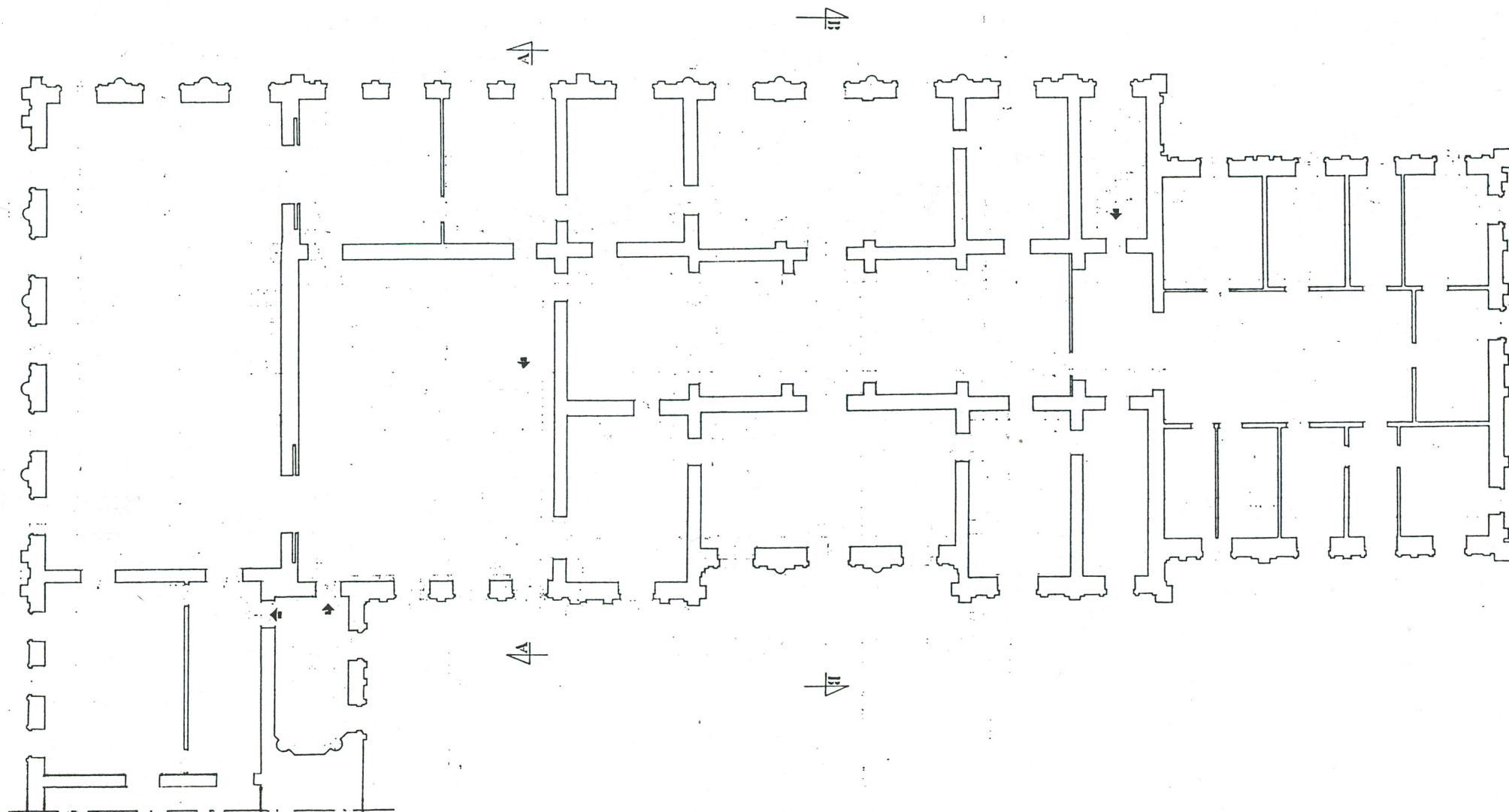
Pałac I.K.Poznańskiego
ob. Muzeum Historii Miasta

3. Zawartość wkładki (nazwa obiektu lub materiału uzupełniającego)

Str A Rzut parteru pałacu inwentaryzacji P.K.Z. 1975r
Str B Rzut I piętra pałacu -"-

RZUT PARTERU 1:250

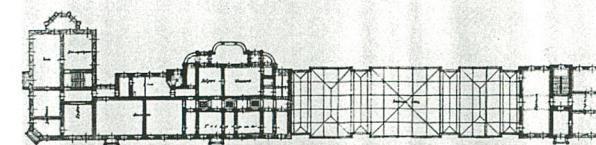
RZUT I-GO PIĘTRA 1:250



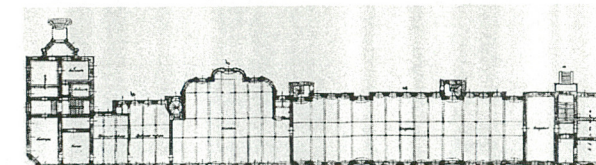
1. Miejscowość Łódź	2. Obiekt (nazwa jak w karcie) Pałac I.K.Poznańskiego ob.Muzeum Historii Miasta	3. Zawartość wkładki (nazwa obiektu lub materiału uzupełniającego) Str A Dom Karola Kröninga od 1877 wł.I.K.Poznańskiego fot. ze zb.Muz.Tradycji Niepodległościowych w Łodzi Proj. H. Majewskiego z 1888r rzuty. Str B Proj. H. Majewskiego z 1888r elewacja
------------------------	---	--



9. Dom Karola Kröninga, od 1877 własność Izraela Poznańskiego, fotografia 1876, (ze zbiorów Muzeum Tradycji Niepodległościowych w Łodzi)



Rzut pierwszego piętra pałacu, projekt Hilarego Majewskiego, 1888 (ze zbiorów Archiwum Państwowego w Łodzi)

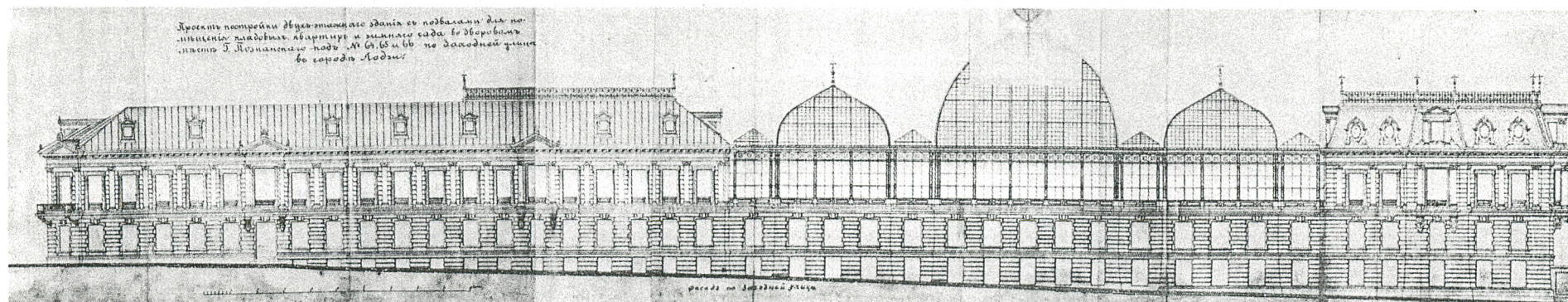
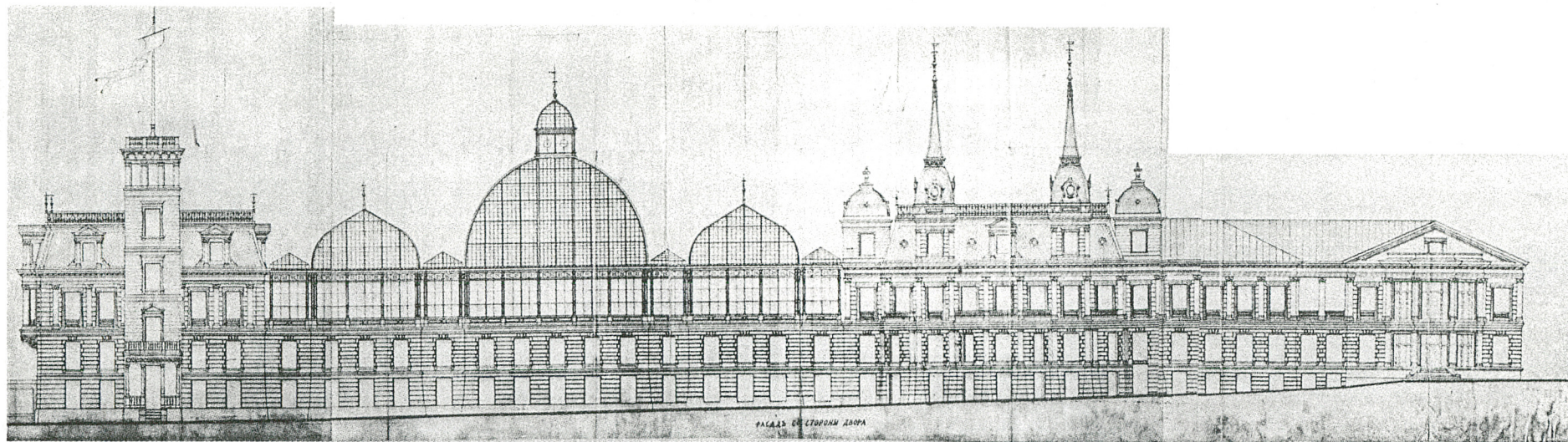


Rzut parteru pałacu, projekt Hilarego Majewskiego, 1888 (ze zbiorów Archiwum Państwowego w Łodzi)

Wkładkę założył: Elżbieta Kajzer
(imię, nazwisko, data)

Miejsce przechowywania negatywów: P.S.O.Z.

WO PAŃSTWOWEJ SŁUŻBY
OCHRONY ZABYTKÓW
ul. ... 252/254
53-361 Łódź



1. Miejscowość

Łódź

2. Obiekt (nazwa jak w karcie)

Pałac I.K.Poznańskiego
ob. Muzeum Hist. Miasta

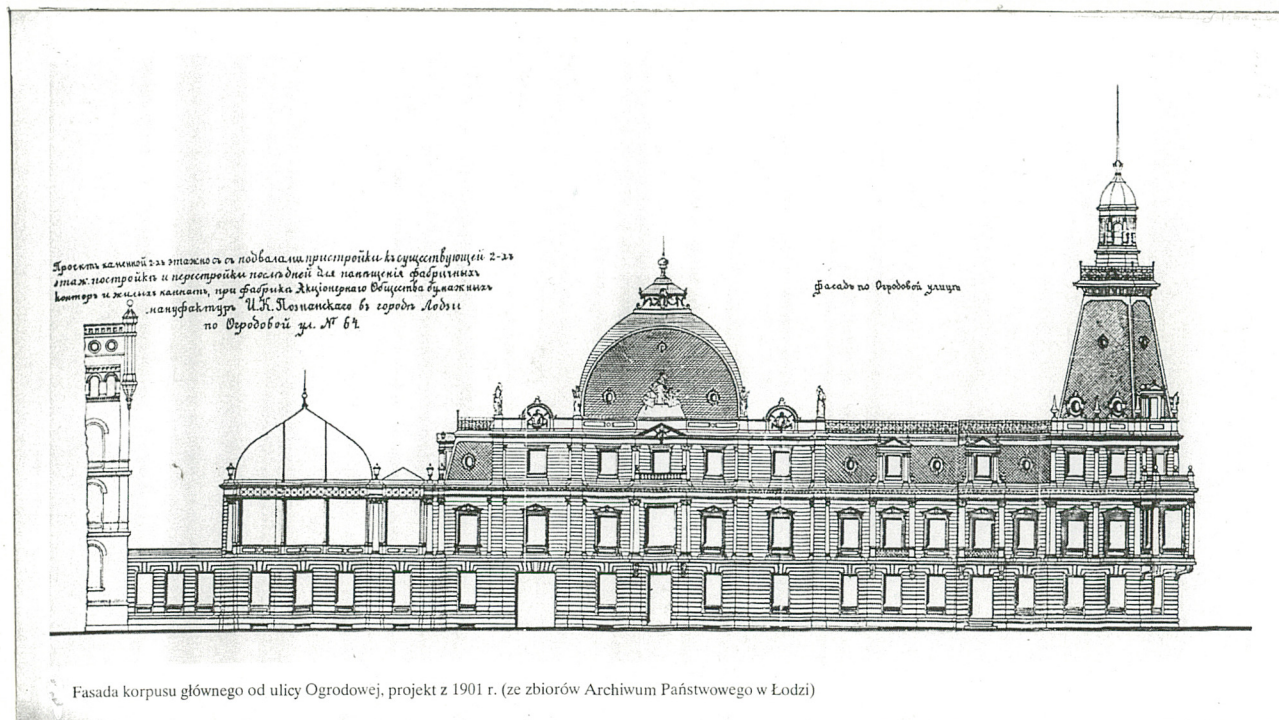
3. Zawartość wkładki (nazwa obiektu lub materiału uzupełniającego)

Archiwalia

Str A Projekt przedł.bud. w kier.zach.wzdłuż ul.Ogrodowej

z 1901r autor nieznany Oryg. W.A.P.

Str B Druk firmowy Sp. Akc I. K. Poznańskiego z ok. 1903r.



Wkładkę założył:

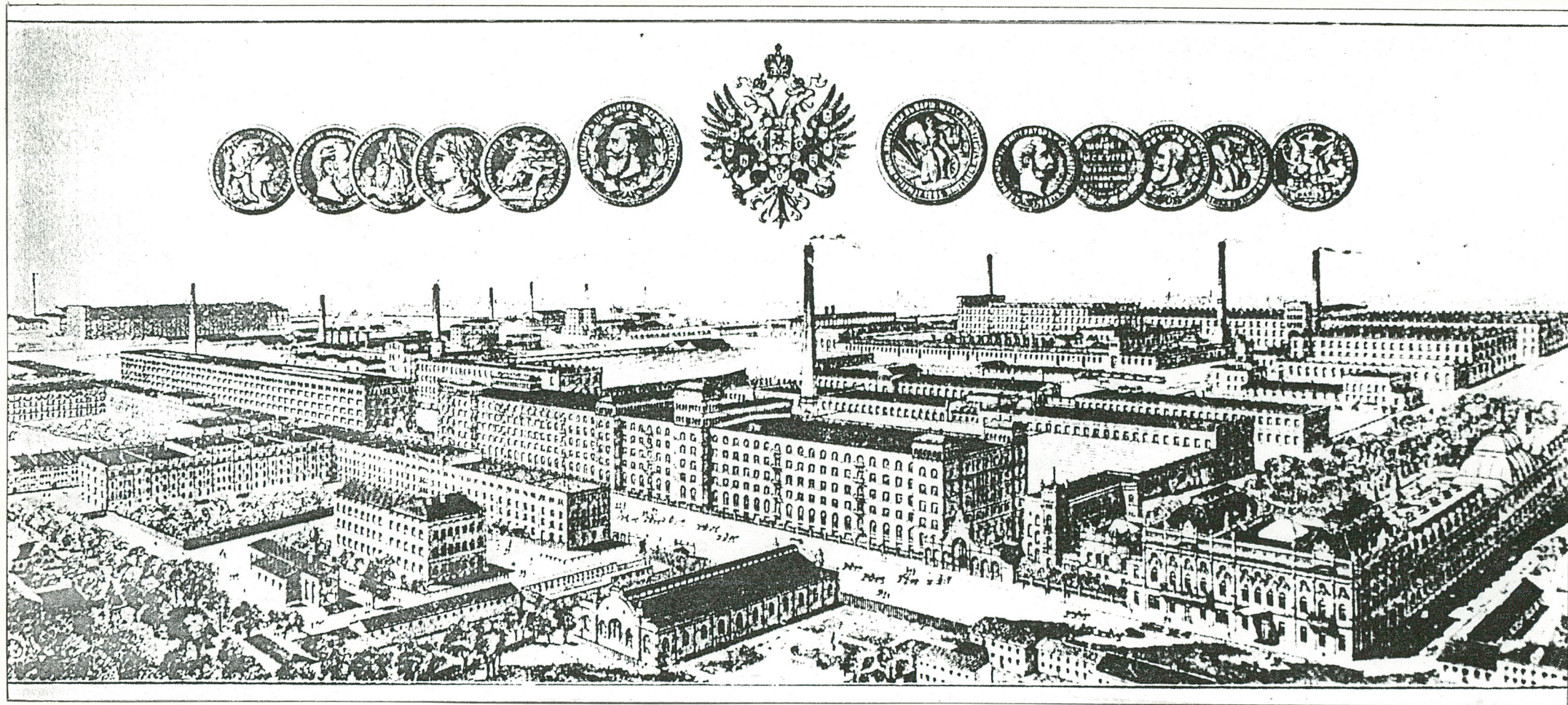
Elżbieta Kajzer

(imię, nazwisko, data)

WO PAŃSTWOWEJ SŁUŻBY
OCHRONY ZABYTKÓW
ul. Piotrkowska 252/254
90-361 Łódź

Miejsce przechowywania negatywów:

P.S.O.Z.



1. Miejscowość

Łódź

2. Obiekt (nazwa jak w karcie)

Pałac I.K.Poznańskiego
ob. Muzeum Hist. Miasta

3. Zawartość wkładki (nazwa obiektu lub materiału uzupełniającego)

Archiwalia

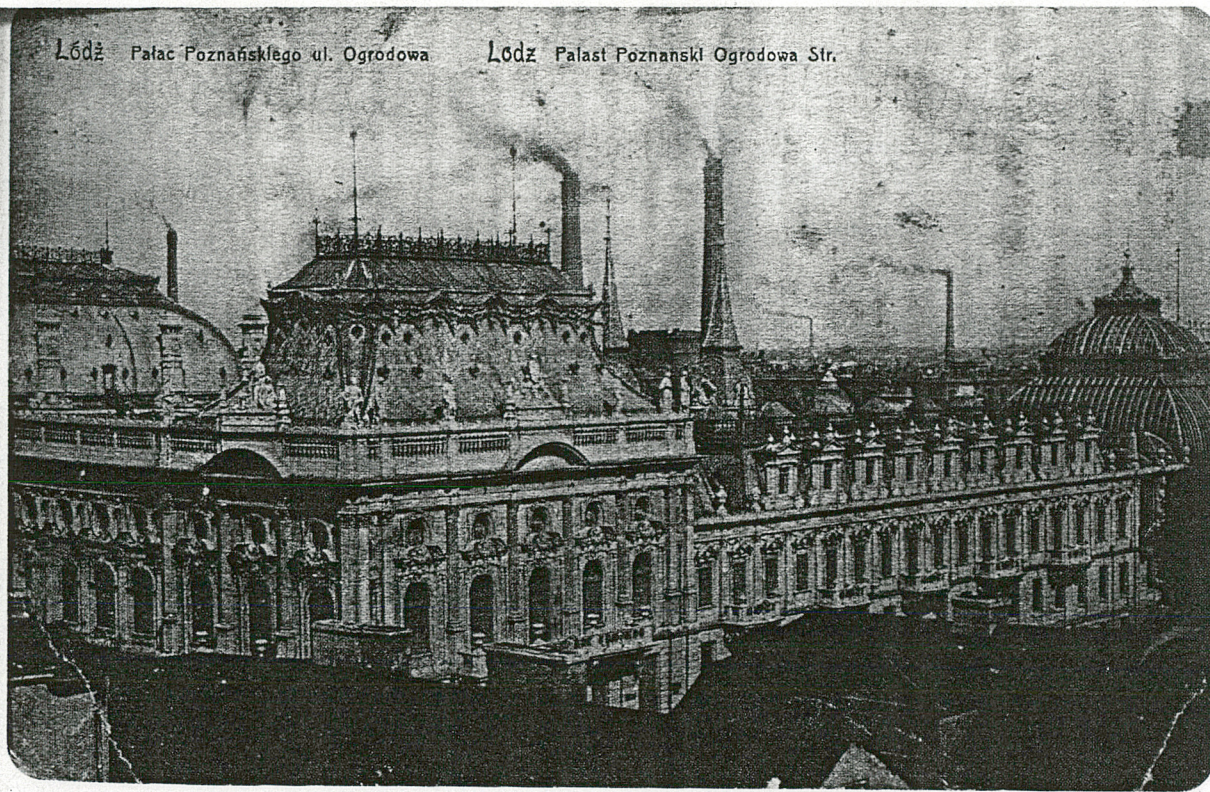
Str A Druk firmowy rachunku Spółki Akcyjnej I.K. Poznańskiego
z końca XIX w Oryg. Muzeum włókiennictwa.

Str B Widok pałacu, pocztówka z ok. 1934r /ze zbiorów H.Poselta/



Łódź Pałac Poznańskiego ul. Ogrodowa

Łódź Pałac Poznanski Ogrodowa Str.



Widok pałacu, pocztówka przed 1934 r. (ze zbiorów Henryka Poselta)

WO PAŃSTWOWEJ SŁUŻBY
OCHRONY ZABYTEKÓW
ul. Piotrkowska 252/254
90-361 Łódź

1. Miejscowość

Łódź

2. Obiekt (nazwa jak w karcie)

Pałac I.K.Poznańskiego
ob. Muzeum Hist. Miasta

3. Zawartość wkładki (nazwa obiektu lub materiału uzupełniającego)

Archiwalia

Str A Plan syt. proj. przeb. ogrodu zimowego i nadbudowy 2 p.

z lat 1933 - 1935 Zb. ikon Reg. Osr. Studiów

Str B Widok z lotu ptaka fot. stan aktualny Zb PSOZ.

OPIS PLANU SYTUACYJNEGO.

A - projekt przebudowy ogrodu zimowego i nadbudowa 2^{go} piętra, na biura.

B - istn. 1-pięt. skrzydło pałacu z suteryną i mansardą, mieszczące biura i mieszkania,

D - • główna część pałacu z suteryną, mieszcząca biura Urzędu Wojewódzkiego.

E - • przystawka z suteryną, mieszcząca biura,

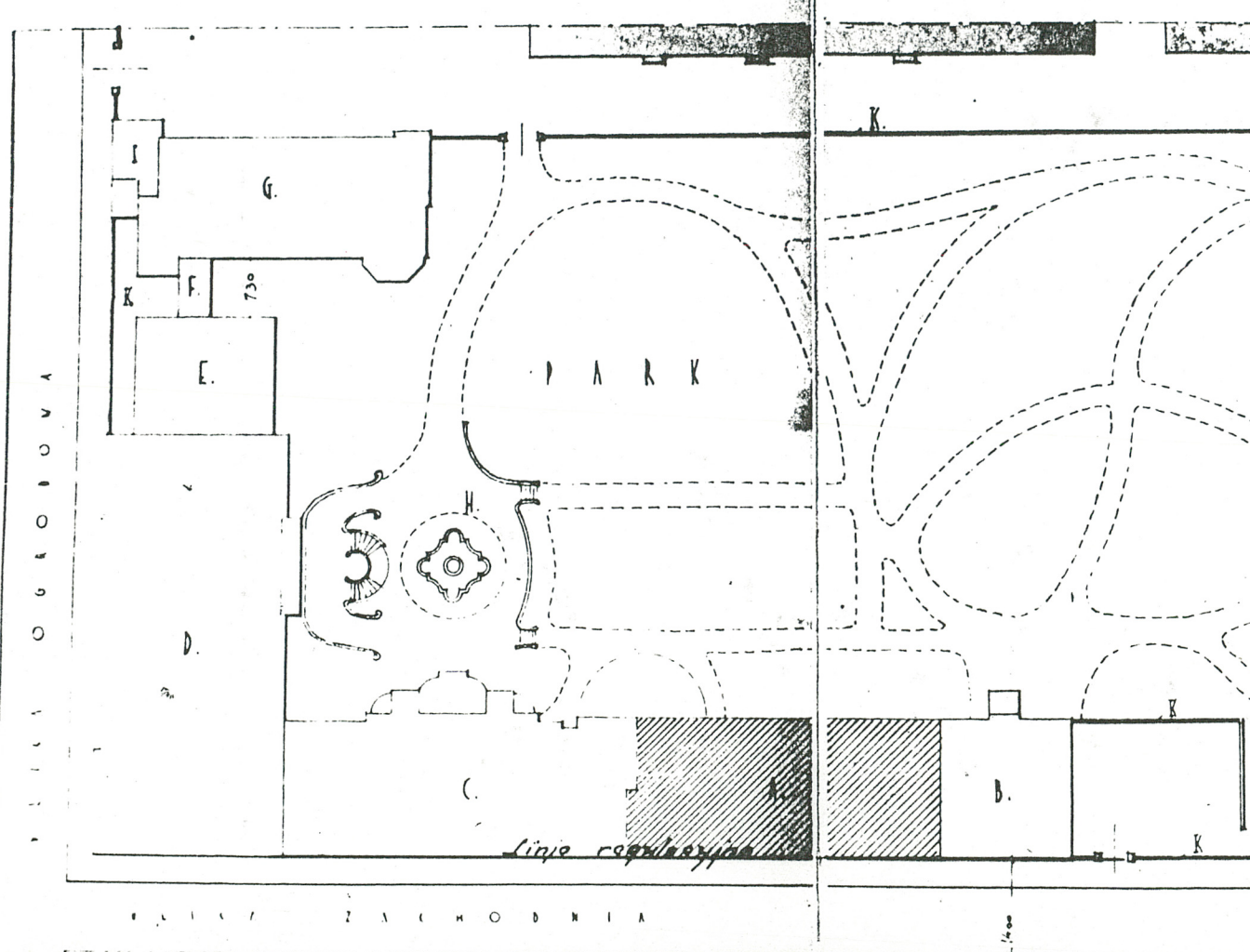
F - • parterowy pałac z suteryną,

G - istn. 2-pięt. budynek administracyjny z suteryną,

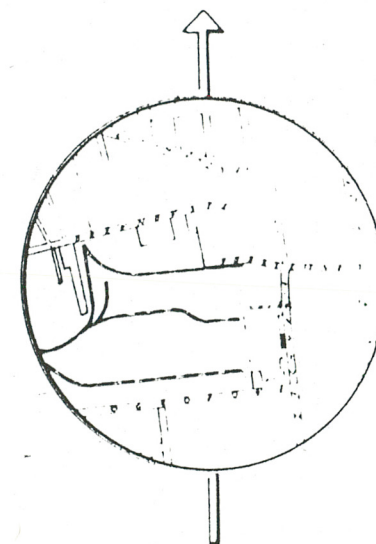
H - • fontanna,

I - • parterowa portiernia.

K - • murowane parkany.



PLAN ORIENTACYJNY.



1:100000.



**WO PAŃSTWOWEJ SŁUŻBY
OCHRONY ZABYTEKÓW**
ul. Piotrkowska 252/254
90-361 Łódź