

1. Obiekt **KANTOR FABRYCZNY** dawnych Zakładów Przem.Baw.J.K.Poznańskiego
obecnie: Zakłady Przemysłu Bawełnianego „POLTEX”

2. Czas powstania
1885, rozbud.
1899-1907

3. Miejscowość
ŁÓDŹ

4. Adres
Łódź, ul.Ogrodowa 17
nr.działki 98/10
nr hipoteczny 64

5. Przynależność administracyjna
województwo Łódzkie
gmina

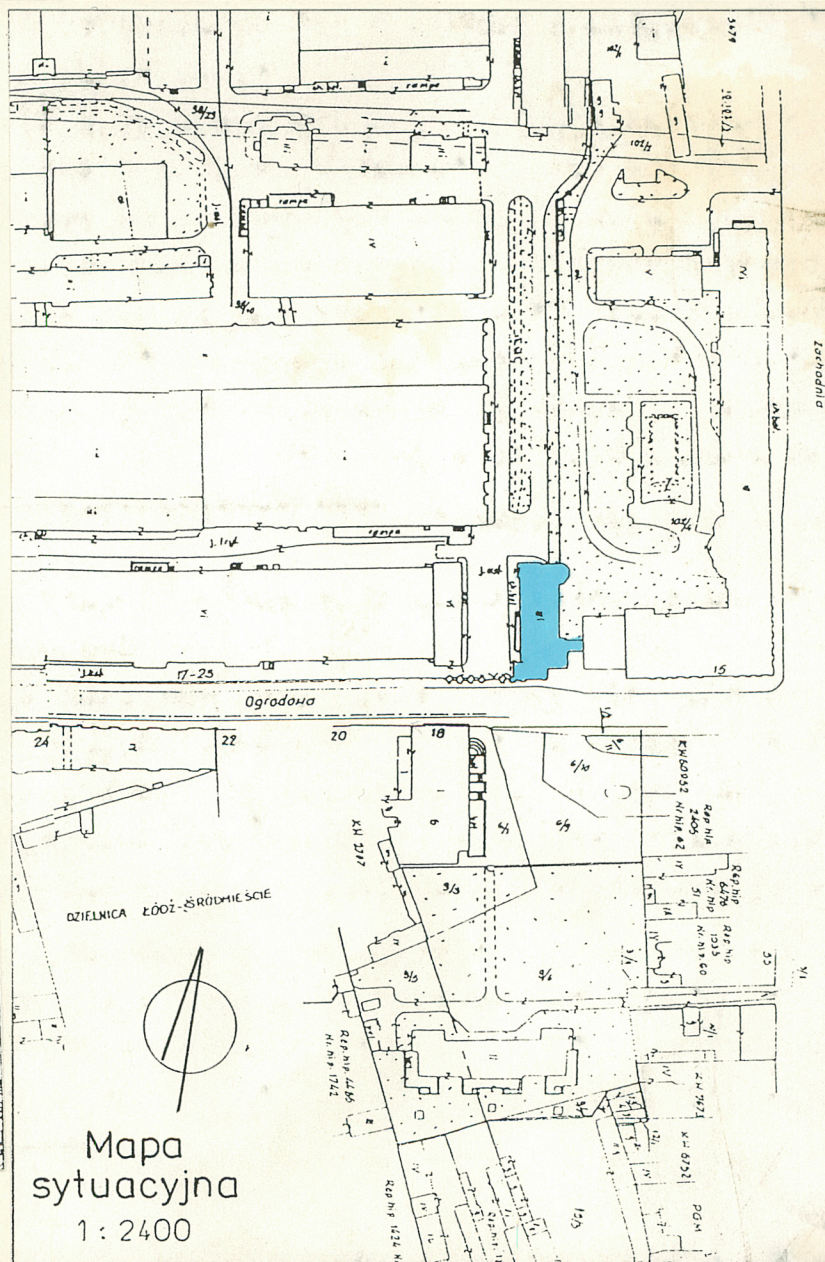
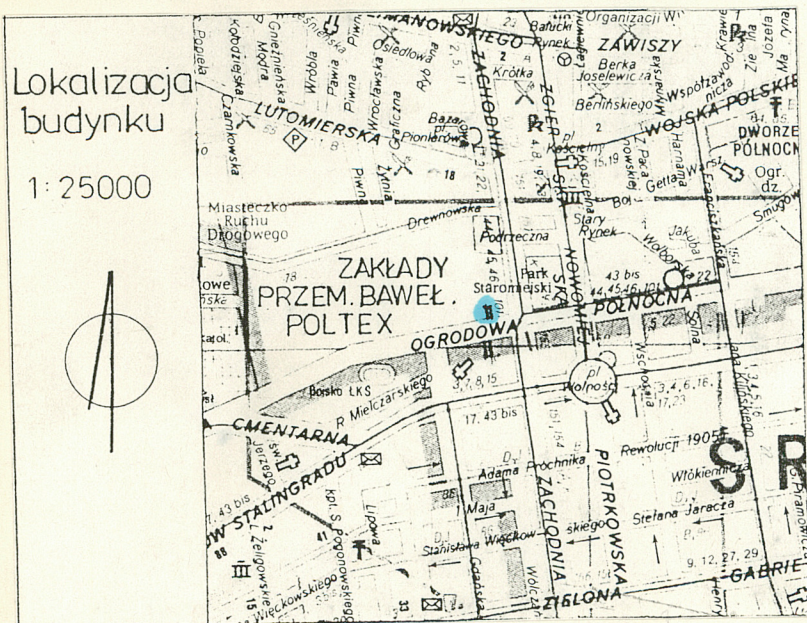
6. Poprzednie nazwy miejscowości

7. Przynależność administracyjna
przed 1 VI 1975
województwo Łódzkie
powiat

8. Właściciel i jego adres
Zakłady Przemysłu
Bawełnianego POLTEX
Łódź, ul.Ogrodowa 17

9. Użytkownik i jego adres
jak wyżej

10. Rejestr zabytków
Nr A/338/5 data 28.09.1993



Mapa
sytuacyjna
1:2400

Autorem pierwotnego budynku kantoru był znany architekt łódzki Hilary Majewski, który będąc od r. 1872 architektem miejskim, projektował większość budynków fabrycznych Zakładów Poznańskiego. Budynek wystawiony został w pierwszej połowie lat 80-tych XIX wieku i figuruje na planie sytuacyjnym sporządzonym 7 maja 1883r. przez H. Majewskiego. Za datę jego ukończenia można przyjąć r. 1885, gdyż taką datę jest opatrzony portal drzwiowy od strony fabryki.

W r. 1899 architekt Dawid Rosenthal opracował projekt rozbudowy budynku kantoru. Projekt zatwierdził 5-go maja 1899r architekt miasta Łodzi Franciszek Chełmiński.

W projekcie założono rozbudowę budynku w kierunku północnym i nadbudowę II-go piętra, z zachowaniem formistniejących. Rozbudowę kantoru ukończono przed rokiem 1907. Wiąże się ona z równoczesną przebudową pałacu-rezydencji właściciela. W czasie

c.d. zał. Nr. 1

Sytuacja Budynek kantoru wchodził w skład zespołu fabryczno-mieszkalnego J.K. Poznańskiego, powstałego w latach 1872-1896, położonego w pn.-zach. części miasta, przy ul. Ogrodowej, w dolinie rzeki Łódki. Budynek wzniesiono na działce Nr. 98/10, Nr. hip. 64, położonej w narożu ulic Ogrodowej i Zachodniej. Budynek sąsiaduje:

- od strony południowej przylega bezpośrednio do ulicy Ogrodowej
- od strony wschodniej z pałacem - rezydencją właściciela, z którym powiązany jest łącznikiem komunikacyjnym
- od strony zachodniej z bud. przędzalni bawełny. Między oba budynki wkomponowana jest brama główna wjazdowa i droga zakładowa w kier. północnym
- od strony północnej z wolnym pasem terenu, wzdłuż drogi fabrycznej

Materiał i konstrukcja Budynek murowany z cegły ceramicznej pełnej, na zaprawie wapiennej. Fundamenty posadowione na różnych głębokościach, z cegły klinkr, na zaprawie wapiennej i półcementowej. Elewacje w cegle klinkrowej, częściowo tynkowane /wsch. i pn./ Detal architektoniczny w cegle lub stiuku /wsch. i pn./ Stropy o konstrukcji ognioodpornej, typu odcinkowego na stalowych belkach /piwnice, suteryna/ Sklepienia krzyżowe na belkach stalowych /parter/ lub drewnianych z wsuwanką, podbitką i tynkiem /parter, piętra I i II/ Strop nad piętrem III żelbetowy. Ściany działowe z cegły lub lekkie konstrukcje drewniane.

Dachy kryte papą.

Podłogi: lastrico lub z płytek terrakotowych, parkiet. Często z PCV i wykładzina dywanowa.

Schody: główne - drewniane, boczne betonowe prefabrykowane na policzkach stalowych.

c.d. zał. Nr. 2

<p>14. Kubatura</p> <p>10192 m³</p>	<p>15. Powierzchnia użytkowa</p> <p>2116 m²</p> <p>Pow.zabudowy: 559 m²</p>	<p>16. Przeznaczenie pierwotne</p> <p>Kantor fabryczny</p>	<p>17. Użytkowanie obecne</p> <p>Biura Zakładów „POLTEX”</p>
<p>18. Prace budowlane i konserwatorskie, ich przebieg i dokumentacja</p> <p>r. 1901 - 1907: Rozbudowa i przebudowa budynku kantoru</p> <p>Dokumentacja rozbudowy: r. 1899-</p> <p>- architekt D. Rosenthal</p> <p>r. 1950 - 1960 częściowa przebudowa i dostosowanie wnętrza budynku do nowych funkcji</p> <p>w l. 1986 - 1987 naprawa tynków po zdemontowanych balkonach w elew. połudn., wymiana pokrycia dachowego w całym bud., naprawa świetlików, zabezpieczenie fundamentów przez osuszenie metodą elektroinjekcji</p> <p>Dokumentacja PKZ 1987 - 1988</p> <p>w l. 1988 - 1989 kapitalny remont i konserwacje pod nadzorem P.K.Z. zabytkowych elementów wystroju.</p> <p>Odtworzenie reprezentacyjnych pomieszczeń parteru.</p>		<p>19. Stan zachowania (fundamenty, ściany zewnętrzne, ściany wewnętrzne, sklepienia, stropy, konstrukcje dachowe, pokrycie dachu, wyposażenie i instalacje)</p> <p>Stan zachowania dobry.</p> <p>20. Najpilniejsze postulaty konserwatorskie</p> <p>Utrzymać stan istniejący, przeprowadzać bieżące remonty.</p>	

21. Akta archiwalne (rodzaj akt, numer i miejsce przechowywania)

Archiwum Państwowe w Łodzi
R.G.P. Wydz. Bud. sygn. 7605

22. Bibliografia

J. Popławska - Architektura przemysłowa Łodzi
w XIX wieku
PAN W-wa 1973.

J. Popławska - Hilary Majewski - architekt łódzki/w:/
Sztuka II poł. XIX wieku. Materiały
Sesji Stowarzyszenia Historyków
Sztuki: W-wa 1973

23. Źródła ikonograficzne i fotograficzne (rodzaj, miejsce przechowywania, sygnatury)

- Jubiläumsschrift der Lodzer Zeitung"
1863 - 1913 Łódź 1913 B.Uł.
- R.G.P. Wydz. Bud. sygn 7605 /plany/ A.P.Ł.
Akta Sp. Akc. Wyr. Baw. J.K. Poznańskiego
sygn. 586 A.P.Ł.

24. Uwagi różne

1-9 oraz 1-24
Kopie 83 oraz alb. 21 am k. 2-4
09.1993 alb. 1992
I. Karpiniński

25. Opracował

tekst Elżbieta Kajzer sierpień 1993
imię, nazwisko, data, podpis
plany, rysunki Elżbieta Kajzer
imię, nazwisko, data, podpis
zdjęcia fotogr. Tadeusz Karpiniński
imię, nazwisko, data, podpis
miejsce przechowywania negatywów P.S.O.Z. Oddział w Łodzi.

KARTA PO WYPEŁNIENIU PODLEGA OCHRONIE NA PODSTAWIE PRZEPISÓW PRAWA AUTORSKIEGO !

26. Adnotacje o inspekcjach, informacje o zmianach (daty, imiona i nazwiska wypełniających)

27. Załączniki

1. Miejscowość Łódź	2. Obiekt (nazwa jak w karcie) Kantor fabryczny w dawn. Zakł. J.K. Poznańsk.	3. Zawartość wkładki (nazwa obiektu lub materiału uzupełniającego) c.d. p-ktu 12
------------------------	--	---

c.d. p-ktu 12

budowy przeprowadzono korektę planów, przypuszczalnie przez architekta kierującego modernizacją pałacu, nadając bryle budynku współczesny wygląd, a mianowicie:

- podwyższono budowlę nie o jedną lecz o dwie kondygnacje, przyczem ostatnią kondygnację pozbawiono właściwych otworów okiennych i przeznaczono na strych użytkowy
- zmieniono fasadę i wystrój elewacji by korespondował z architekturą rezydencji i wiązał się z architekturą bramy głównej
- kantor połączono w parterze krytym korytarzem z rezydencją właściciela
- budynek fragmentami podpiwniczono dzięki naturalnemu obniżeniu terenu w kier. północnym, przyczem niewielką piwnicę z kotłem centr. ogrzew. /działającego od przebudowy/ zlokalizowano w pn. - wsch. narożu.

W r. 1907 powstał zwięzły opis budynku po przebudowie

W okresie międzywojennym w obiekcie prowadzono drobne prace wewnątrz budynku polegające na wykonaniu lekkich ścianek działowych, w kilku większych pomieszczeniach.

W latach 1950 - 1960 zmodyfikowano zagospodarowanie wewnątrz przez wprowadzenie korytarzy, dzielących dawne trakty i łączących obie klatki schodowe. W kondygnacji piwnic wydzielono nowe pomieszczenie, wyburzając niektóre partie ścian pierwotnych. Zaadoptowano także dawny strych. Wnętrza doświetlono od góry /światliki w stropodachu/

W trakcie prac budowlanych w pomieszczeniach pozostawiono fragmenty dawnego wystroju stropów i ścian.

Budynek kantoru J.K. Poznańskiego jest obecnie nadal siedzibą dyrekcji i administracji zakładów „POLTEX”

verte

Wkładkę założył: Elbieta Hajzer wrzesień 1993
(imię, nazwisko, data)

Miejsce przechowywania negatywów:

Określenie stylu pierwotnego

Budynek kantoru zbudowany został w konwencji stylów historycznych. Ściśle wiąże się z budownictwem przemysłowym lat 70-tych i 80-tych XIX w., w którym rozpowszechnił się „styl ceglany prosty”. Zastosowany system artykulacji i dekoracji ścian w postaci półkolistych łuków wykazuje pokrewieństwo z architekturą tzw. „Rundbogenstil” /styl arkadowy/ dominujący w budownictwie przemysłowym do końca XIX w.

1. Miejscowość Łódź	2. Obiekt (nazwa jak w karcie) Kantor fabryczny w dawn. Zakł. J.K. Poznańsk.	3. Zawartość wkładki (nazwa obiektu lub materiału uzupełniającego) c.d. p-ktu 13
------------------------	--	---

Dekoracja stiukowa występuje w kapitelach pilastrów, na stropach, w portalach drzwiowych na parterze i piętrach I i II.

Zachowała się bogata stolarka drzwiowa i skromniejsza okienna. Na parterze występują elementy metalowe w portalach drzwiowych, boazerii i balustradach schodów.

Rzut i bryła : Budynek założony na rzucie wydłużonego prostokąta, przyległego krótszym bokiem do

ul. Ogrodowej, z licznymi ryzalitami, aneksami i przybudówkami, asymetryczny.

Ryzalit wieżowy w narożu poł.-wsch. mocno wysunięty. Drugi ryzalit w narożu północno - wsch., wydatny, pięcioboczny.

Przybudówka frontowa na rzucie prostokąta zbliżonego do kwadratu, wpuszczona we wcięty narożnik pd.-wsch. oraz w skrzydło wsch. bramy głównej. Dobudówka mniejsza także na rzucie prostokąta zbliżonego do kwadratu. Aneks w elewacji wsch. także na analogicznym rzucie.

Bryła budynku generalnie zwarta.

Budynek 2-piętrowy, wysoko podpiwniczony, z użytkowym poddaszem. Jedynie w wieży - ryzalicie pd. - wsch. i w ryzalicie pn. - zach. trzypiętrowy.

Przybudówka od frontu w narożu pd. - zach. oraz przylegające do niej niższa dobudówka oraz aneks w elewacji wsch. - parterowe.

Budynek jest wieloosiowy, z asymetryczną kompozycją i zróżnicowanym wystrojem elewacji. W piwnicach, suterynach i w parterze różnice poziomów wynikające z obniżenia terenu w kierunku pn.

Komunikacja pionowa:

- klatką główną /reprezentacyjną/zlokalizowaną w południowej części budynku, zaakcentowaną w fasadzie aneksem przy ryzalicie wieżowym

verte

Wkładkę założył: Elżbieta Keizer wrzesień 1933.

(Imię, nazwisko, data)

Miejsce przechowywania negatywów:

PAŃSTWOWA SŁUŻBA
OCENY ZABYTKÓW
Urząd Województwa w Łodzi

- klatkę boczną, położoną w nieznacznie ryzalitowo wyodrębnionym pn. - zach. narożu budynku. Komunikacja pozioma na wszystkich kondygnacjach rozwiązana przy pomocy międzytraktowego systemu korytarzowego obejmującego wszystkie pomieszczenia w korpusie głównym, oraz traktów bocznych bezpośrednio z klatek schodowych.

Budynek jest także zkomunikowany z dawnym pałacem właściciela poprzez łącznik w kondygnacji parteru.

Elewacje

Elewacja południowa /fasada/ z czerwonej nietynkowanej cegły, asymetryczna, bezporządkowa. Składa się zasadniczo z trzech wyodrębnionych ryzalitowo członów, podporządkowanych funkcji wewnętrznej pomieszczeń. Człony te ujednolicone są wspólnym detalem architektonicznym. Okna rozmieszczone na różnych wysokościach, w ramach jednej kondygnacji są identyczne, poza jednym okrągłym w najwyższej kondygnacji członu środkowego. Wszystkie umieszczone w rozglifionych otworach, prostokątne, zamknięte pełnym łukiem, okolony opaską ujmującą klince.

Artykulację poziomą ścian stanowią wąskie, linearne ceglane gzymsy: cokołowy, kordonowy, podokienny i szeroki wieńczący, składający się z 5 pasów ceglanych, poprzedzony arkadowym fryzem. Gzymsy kordonowe biegną z pominięciem członu środkowego. Wieńczący nie obejmuje członu południowo-wschodniego. Najbardziej wyeksponowaną częścią fasady jest 1-no osiowy narożny ryzalit wieżowy. Podziały wertykalne wyznaczają w nim od wys. pierwszego piętra lizeny, opinające krawędzie boczne tego członu. W najwyższej kondygnacji znajdują się narożne, nadwieszane na trompach 8-mio boczne wieżyczki, nawiązujące wyglądem do architektury obronnej. Między nimi w ścianie są dwa rzędy małych okien, w układzie trifonalnym. Dolne okna, zwieńczone półkoliście, ujęte są trójarkadowym fryzem. W części parapetowej i nad łukami arkad biegną pasy kostkowego ceglanego fryzu.

Elewacja przybudówki, mieszczącej wejście, jest częścią składową bramy fabrycznej.

Elewacja zachodnia, jednoosiowa, z jednoosiowym ryzalitem pn. - zach. Rozczłonkowana przy pomocy gzymsów przechodzących z elewacji frontowej i otworów okiennych o formach analogicznych do podstawowych typów występujących w fasadzie. Gzyms cokołowy prostokątnie wyłamany nad wejściem do piwnic, przerwany w partii otworów drzwiowych w osiach skrajnych. Gzymsy kordonowe biegnące prosto przez całą elewację, wyłamane jedynie

1. Miejscowość Łódź	2. Obiekt (nazwa jak w karcie) Kantor fabryczny w dawn. Zakł. J. K. Poznańsk.	3. Zawartość wkładki (nazwa obiektu lub materiału uzupełniającego) c.d. p-ktu 13
------------------------	---	---

w partii ryzalitu i przerwane w połowie wys. otworów okiennych.

Gzyms koronujący z fryzem arkadowym identyczny z występującym w fasadzie.

W odsłoniętej poniżej poziomu terenu partii cokołowej duże prostokątne otwory okienne, przesklepione odcinkowo oraz dwa otwory drzwiowe. Środkowy do piwnic analogicznie przesklepiony oraz boczny w ryzalicie, wtórnie prosto zamknięty.

W ryzalicie otwór okienny na parterze w poziomie gzymsu cokołowego. Otwór górny kolisty, identyczny jak w aneksie fasady. Główny otwór drzwiowy w 1 osi od pd. w murewanym portalowym obramieniu, przesklepiony odcinkowo, ujęty ćwierć pilastrami, z wysokim naświetleniem, półkoliście zamknięty rozetą. Nadproże z kartuszem zwijającym, wolutkowo ujętym, z datą „1885”

Elewacja północna pięcioosiowa z trójosiowym ryzalitem. Rozczłonkowana przy pomocy zestawu gzymsów i otworów okiennych, analogicznych jak w fasadzie i elewacji zach., lecz odmiennie dekorowanych, nie w cegle ale w tynku. Cokół boniowany pasowo, groszkowany. Gzymsy kordonowo zróżnicowane, między parterem a piętrem kroksztynowy, między I-szym a II-gim piętrem ząbkowy poprzedzony pasem fryzu z rozetami. Gzyms wieńczący najsilniej wysunięty, z szerokim fryzem arkadowym. Wszystkie otwory okienne posiadają boniowane obramienia, a w ryzalicie również w trójdzielnym arkadowaniu. Ponad oknami II p., między osiami okiennymi są rytmicznie rozmieszczone koliste plastyczne rozety, z motywem lwich głów, wpisanych w czteroliść.

W dwóch skrajnych osiach ryzalitów, począwszy od piwnic, ślepe blendy okienne.

Elewacja wschodnia Dwunastoosiowa, z trzema osiami 5-cio bocznego ryzalitu i jednoosiową elewacją parterowego aneksu, zharmonizowaną z całością. Artykułowana i dekorowana identycznie jak elewacja północna.

W partii ryzalitu występuje bogatszy, symbolizujący detal architektoniczny.

verte

Wkładkę założył:

Elbieta Kajzer, wrzesień 1993.

(Imię, nazwisko, data)

Miejsce przechowywania negatywów:

PAŃSTWOWA SŁUŻBA
ZABYTEKÓW
OCD
Oddział Wojewódzki w Łodzi

Na krawędziach pięcioboku, między oknami II piętra i nieco wyżej, występują ideogramy w postaci kartuszy, w muszlach okolonych wstęgami i zwisającym u dołu motywem lambrekinowym. W polach kartuszy tarcze herbowe z ornamentem zwijanym, zwieńczone główkami kobiecymi w wieńcu laurowym. W polach tarcz wyobrażenie otwartej księgi z kałamarzem i piórem oraz przycisk z bibułą. Ponadto motyw z księgą zamkniętą na której skrzyżowane świece, w tle cyrkiel i rulon papieru.

Wnętrze budynku w redakcji Majewskiego miało charakter zbliżony do wnętrz willowych.

Bogaty wystrój w postaci sztukaterii sufitów, architektonicznych portali drzwiowych i boazerii otrzymały pomieszczenia na parterze. Skromniej były dekorowane pokoje na piętrze. Po rozbudowie najbogatszą oprawę otrzymały pokoje dobudowane na parterze, a szczególnie pokój w narożu pn. - wsch., z pięciobocznym aneksem w owym pałacowym ryzalicie.

Instalacja Budynek jest wyposażony w następujące instalacje:

- siły i oświetlenia
- wodno-kanalizacyjną
- co /parowa/
- p. poż. - hydrantowa
- telefoniczną
- rozgłaszania przewodowego
- wentylacji

1. Miejscowość

Łódź

2. Obiekt (nazwa jak w karcie)

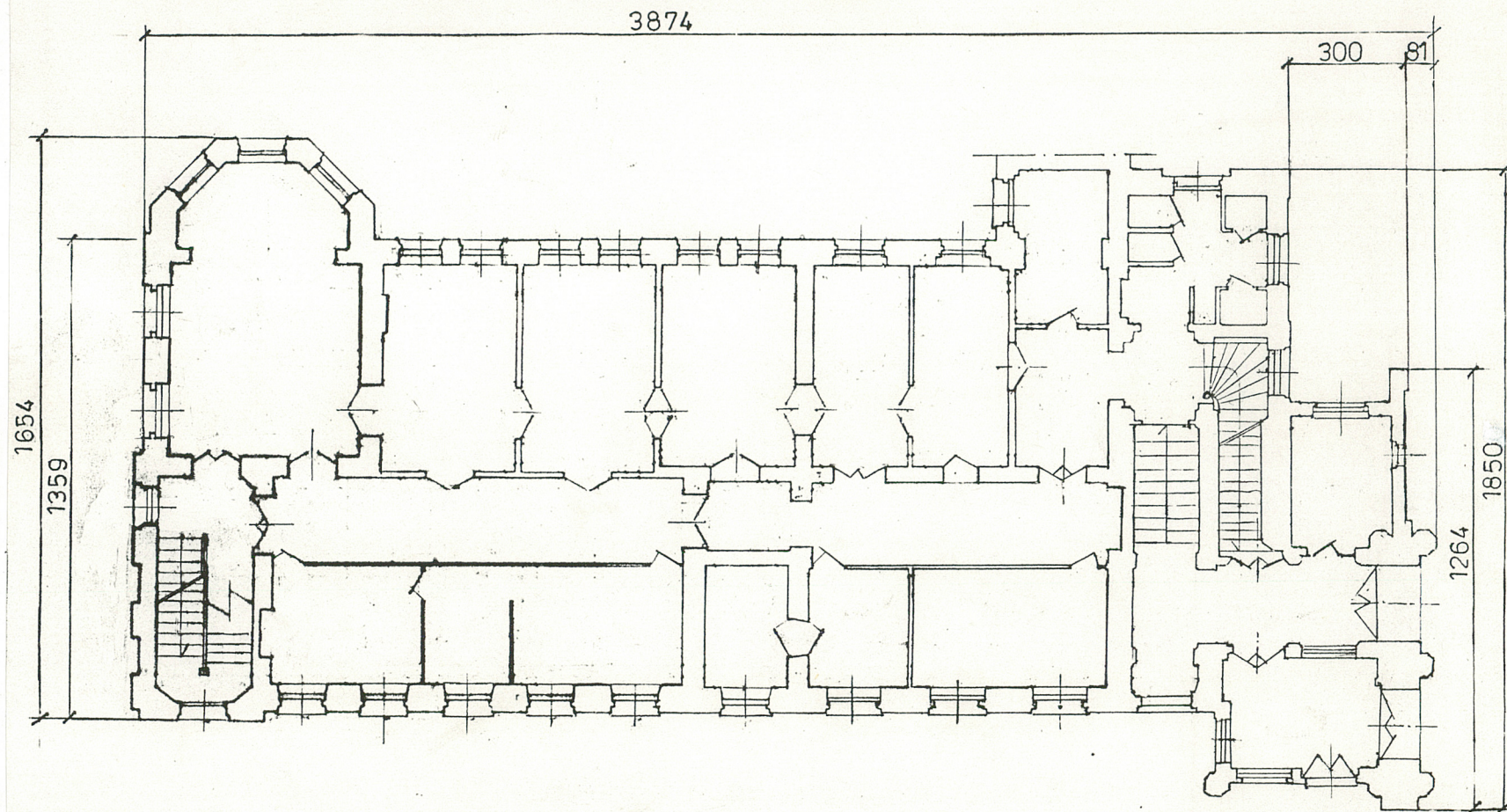
KANTOR FABRYCZNY

3. Zawartość wkladki (nazwa obiektu lub materialu uzupełniajacego)

w dawn. Zakł. J.K. Poznańskiego

Inwentaryzacja architektoniczno-konserwatorska z 1987 r.

RZUT PARTERU 1:200



Wkładkę założył:

Elżbieta Kajzer

(Imię, nazwisko, data)

Miejsce przechowywania negatywów:

WYKONANO PRZEZ
OCHRONY ZABYTEKOW
Oddział Wojewódzki w Łodzi

Wzór OZD 1978

1. Miejscowość

Łódź

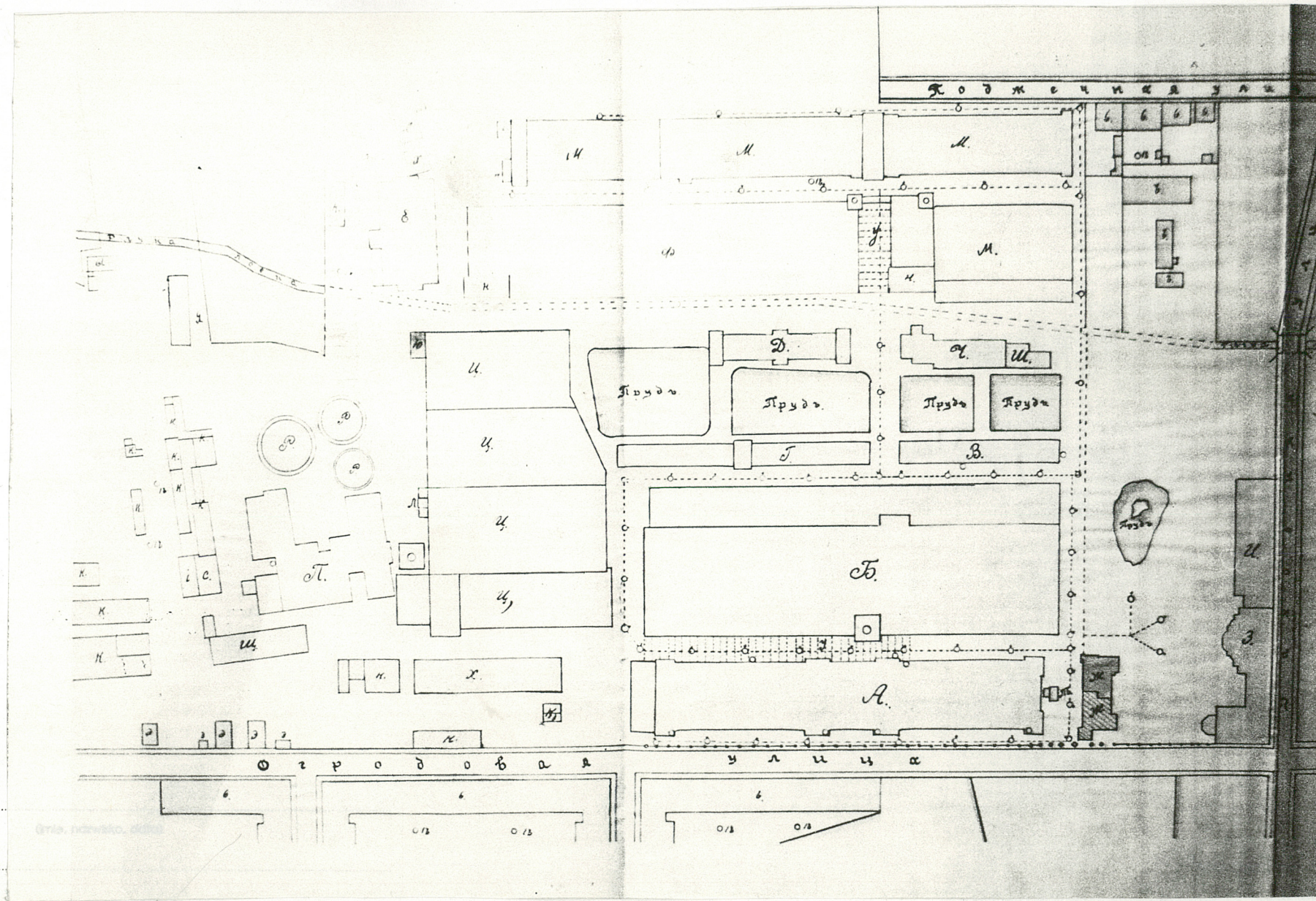
2. Obiekt (nazwa jak w karcie)

KANTOR FABRYCZNY

W dawn. Zakł. J.K. Poznańskiego

3. Zawartość wkładki (nazwa obiektu lub materiału uzupełniającego)

Dokumentacja archiwalna

Projekt rozbudowy Kantoru z 1.05.1899r. - PLAN GENERALNY

Wkładkę założył:

Ehb. Kajzer

Miejsce przechowywania negatywów:

OCHRONA ZABYTEKÓW
Biblioteka Historyczna w Łodzi

Dokumentacja archiwalna

This architectural floor plan depicts a large, rectangular building, likely a historical residence or institutional structure. The plan is oriented horizontally, with a central corridor running through the middle. On the left side of the corridor, there are several rooms, some of which are labeled with Roman numerals: I, II, III, IV, V, and VI. The rooms are separated by walls and feature various internal divisions, including smaller rooms and alcoves. On the right side of the corridor, there is a large, open area that appears to be a courtyard or a large hall, with a staircase leading up to it. The drawing is a detailed technical sketch, showing walls, doors, and room divisions. The plan is labeled with Roman numerals I through VI, and includes a staircase on the right side. The drawing is a detailed technical sketch showing walls, doors, and room divisions.

PAŃSTWOWA SŁUŻBA
OCENY RYNEK WAGNIEROWY
Oddział Wojewódzki w Łodzi

1. Miejscowość

Łódź

2. Obiekt (nazwa jak w karcie)

KANTOR FABRYCZNY

w dawn. Zakł. J.K. Poznańskiego

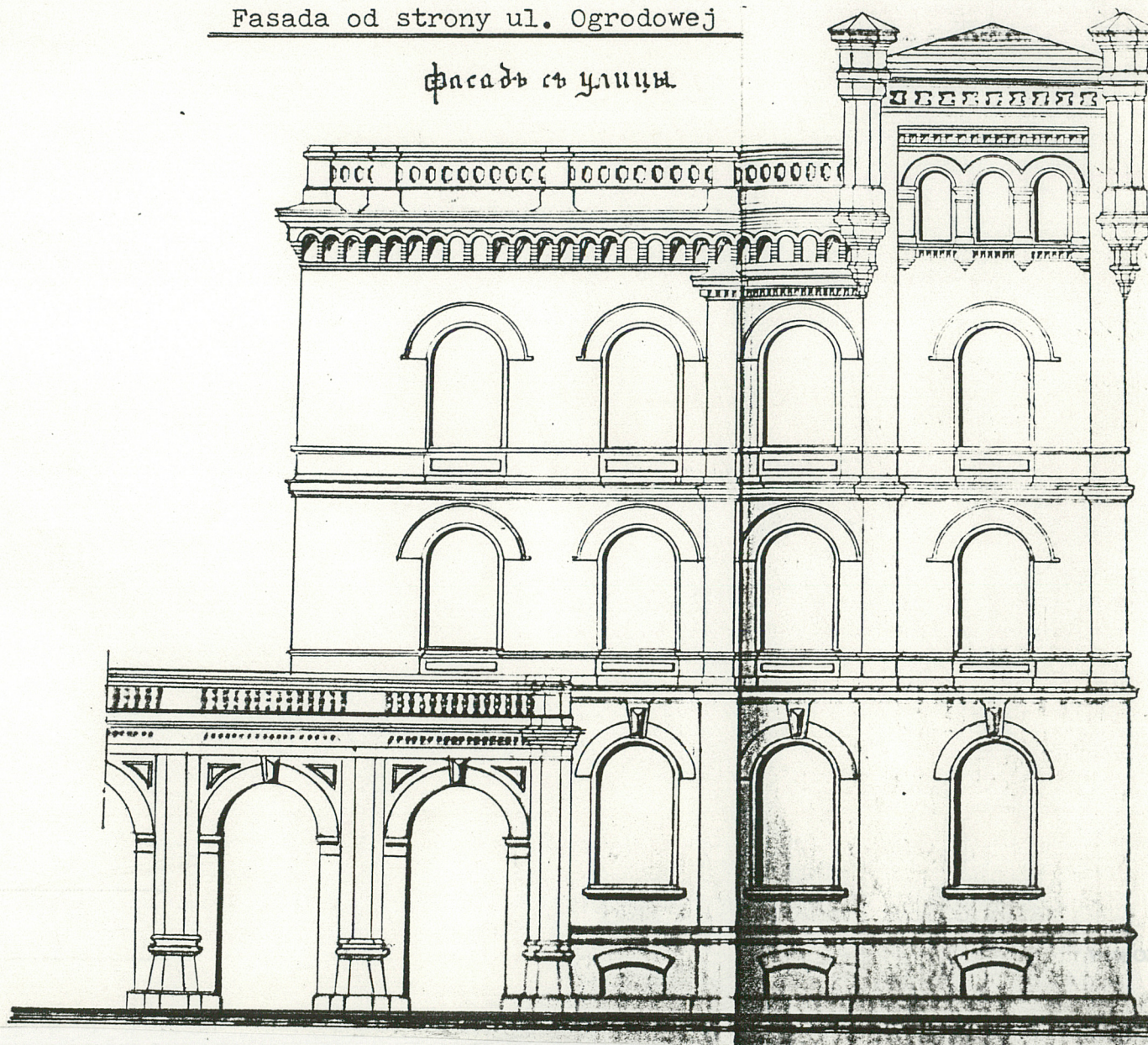
3. Zawartość wkładki (nazwa obiektu lub materiału uzupełniającego)

Dokumentacja archiwalna

Projekt rozbudowy Kantoru z 1.05.1899r.

Fasada od strony ul. Ogrodowej

Фасада съ улицы



Wkładkę założył:

Elzbieta Kasper

(Imię, nazwisko, data)

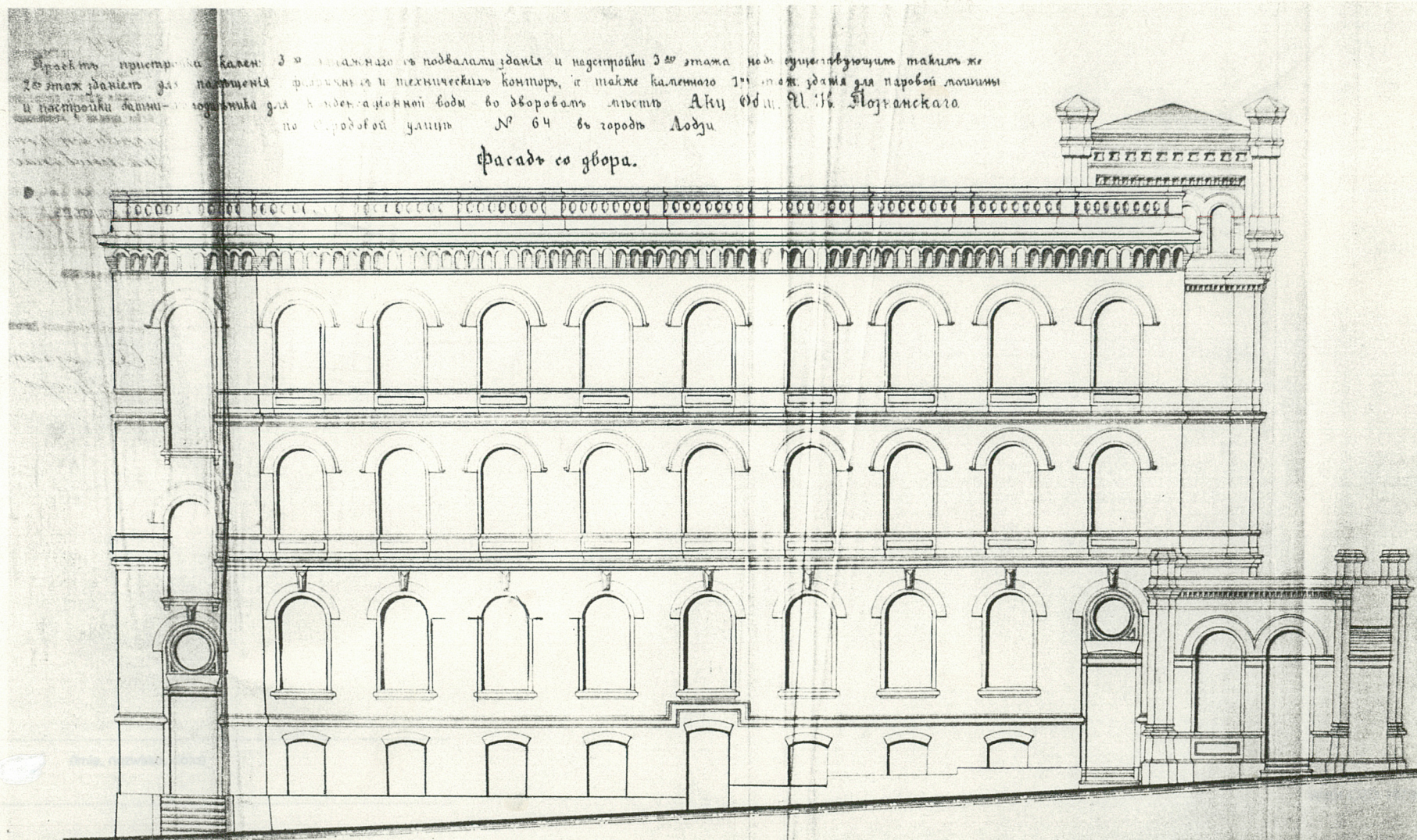
Miejsce przechowywania negatywów:

PAŃSTWOWA KARTOTECNA
OCHRONY ZABYTKÓW
ODDZIAŁ REJESTROWY w Łodzi

1. Miejscowość Łódź	2. Obiekt (nazwa jak w karcie) KANTOR FABRYCZNY w dawn. Zakł. J.K. Poznańskiego	3. Zawartość wkładki (nazwa obiektu lub materiału uzupełniającego) Dokumentacja archiwalna
------------------------	---	---

Projekt rozbudowy Kantoru z 1.05.1899r.

Fasada od strony podwórza



Wkładkę założył: *Ed. Kojer*

Miejsce przechowywania dokumentów:

OCHRONY ZABYTEKÓW

Urząd Wojewódzki w Łodzi

1. Miejscowość

Łódź

2. Obiekt (nazwa jak w karcie)

KANTOR FABRYCZNY
w dawn. Zakł. J.K. Poznańsk.

3. Zawartość wkładki (nazwa obiektu lub materiału uzupełniającego)

Dokumentacja archiwalna

Ogólny widok fabryki J.K. Poznańskiego z ok. 1888 r.

Ogólny widok fabryki J.K. Poznańskiego
od strony ul. Ogrodowej, z ok. 1888 r.,
z widocznym budynkiem kantoru przed
rozbudową

Wkładkę założył: Ebb Kojzer

Miejsce przechowywania negatywów:

PRAŚNIOWA SŁOUBA
OCHRONY ZABYTKÓW
Olsztyn Województwo w Łodzi

Monumentalna fasada gmachów fabrycznych I. K. Poznańskiego

1. Miejscowość

Łódź

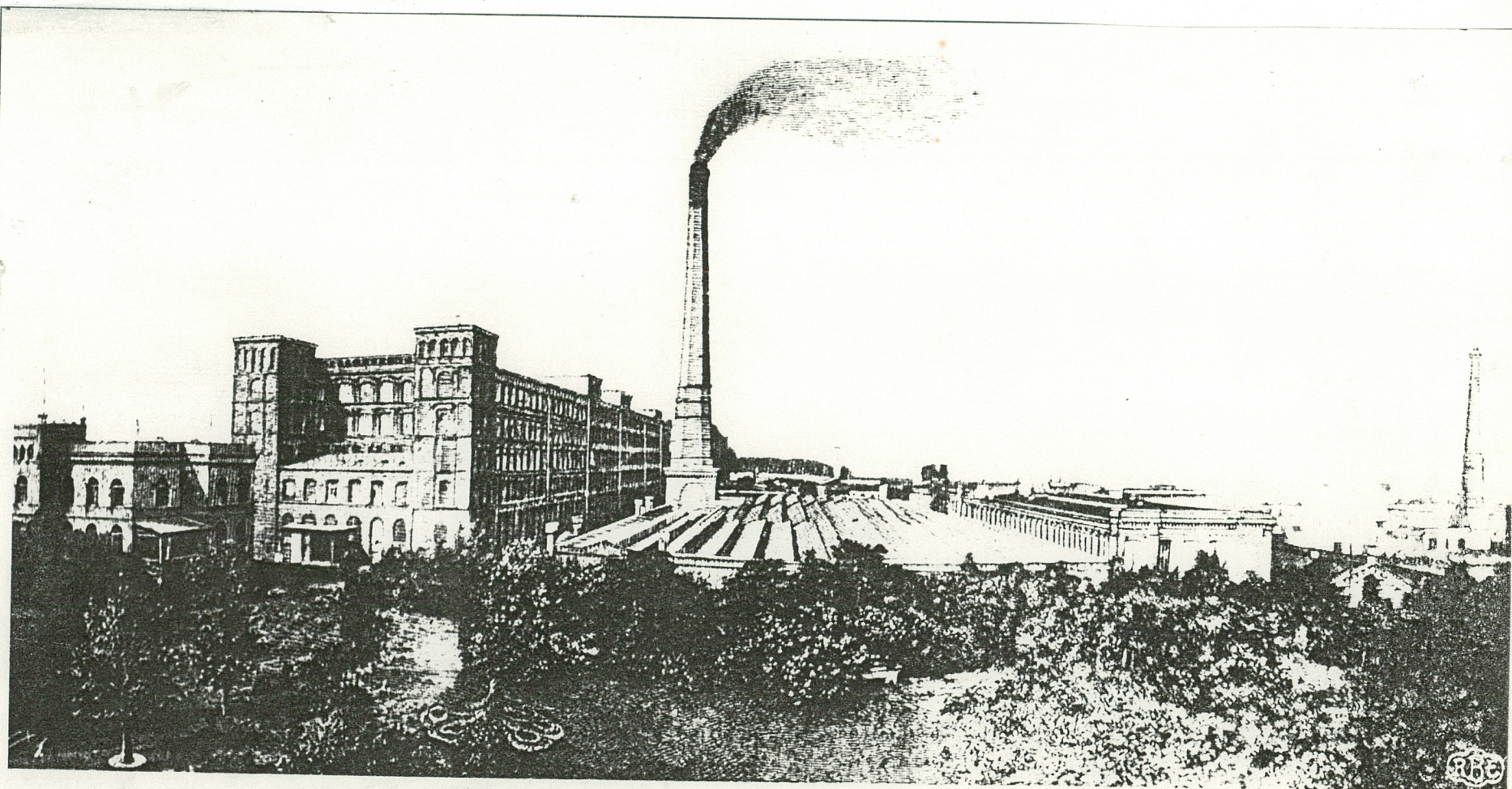
2. Obiekt (nazwa jak w karcie)

KANTOR FABRYCZNY
w dawn. Zakł. J.K. Poznański

3. Zawartość wkładki (nazwa obiektu lub materiału uzupełniającego)

Dokumentacja archiwalna

Ogólny widok fabryki J.K. Poznańskiego od strony ul. Zachodniej z ok. 1888 r.,
z widocznym budynkiem kantoru

Wkładkę założył: *She. Kojzer**Ogólny widok zakładów fabrycznych*

Miejsce przechowywania negatywów:

KARTOŃKOWA KOLEKCJA
OCERKONY ZABYTEKÓW
Oddział Etnografii w Łodzi

1. Miejscowość

Łódź

2. Obiekt (nazwa jak w karcie)

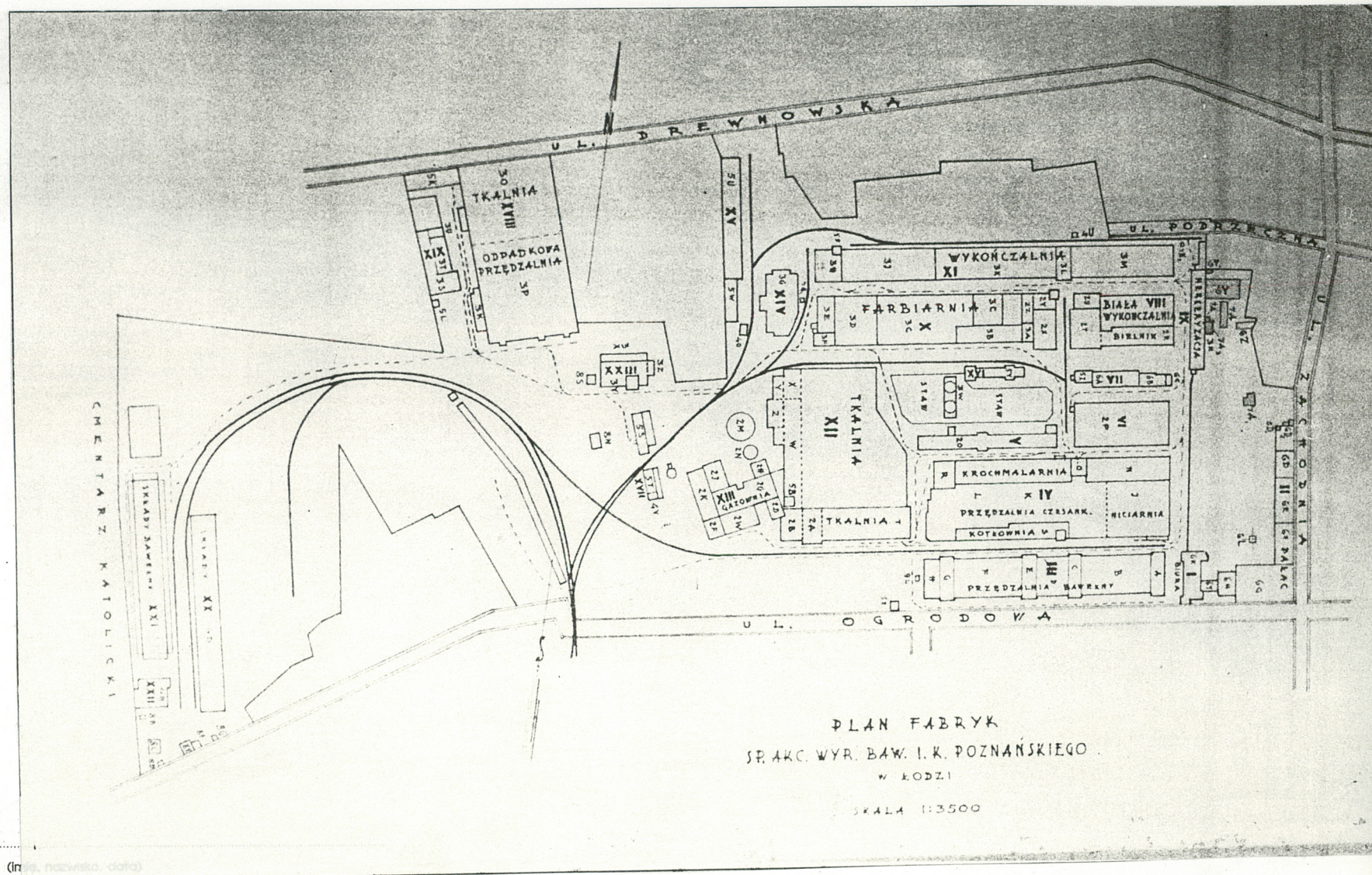
KANTOR FABRYCZNY

W dawn. Zakł. J.K. Poznańskiego

3. Zawartość wkładki (nazwa obiektu lub materiału uzupełniającego)

Dokumentacja archiwalna

Plan fabryki Sp. Akc. Wyr. Baw. J.K. Poznańskiego /z zaznaczonym budynkiem kantoru/ z 1937r.



Wkładkę założył:

Osada Kieper

Miejsce przechowywania negatywów:

Instytucja: **Państwowa Służba Ochrony Zabytków**
Miejsce przechowywania negatywów: **Instytut Wzrostu w Łodzi**

1. Miejscowość

Łódź

2. Obiekt (nazwa jak w karcie)

KANTOR FABRYCZNY

w dawn. Zakł. J. K. Poznańsk.

3. Zawartość wkładki (nazwa obiektu lub materiału uzupełniającego)

Zdjęcia fotograficzne - wygląd zewnętrzny



1. Elewacja południowa

2. Elewacja północna

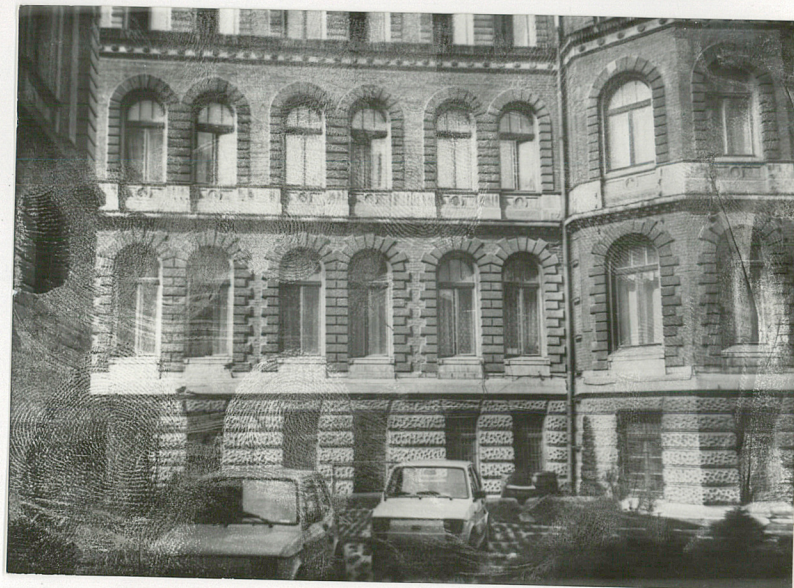
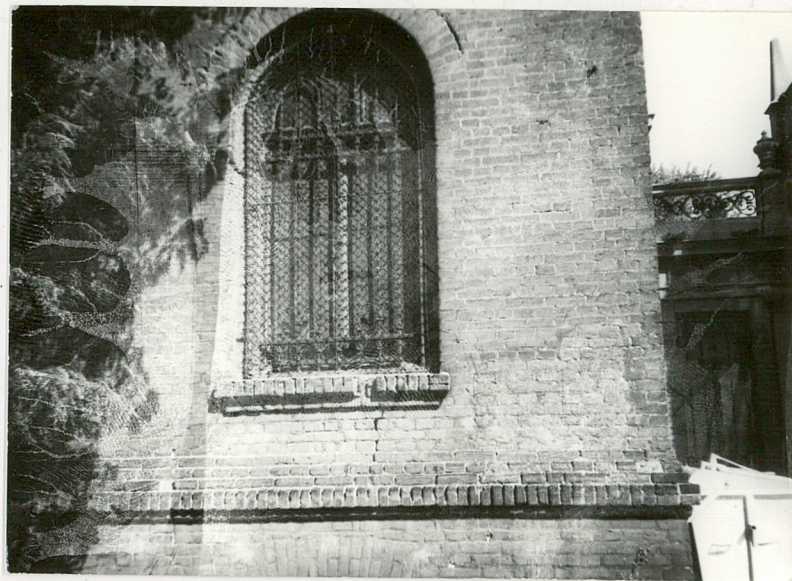
3. Elewacja wschodnia

4. Łącznik kantoru z pałacem

5. Brama wjazdowa

6. Elewacja-narożnik płn.-wsch.

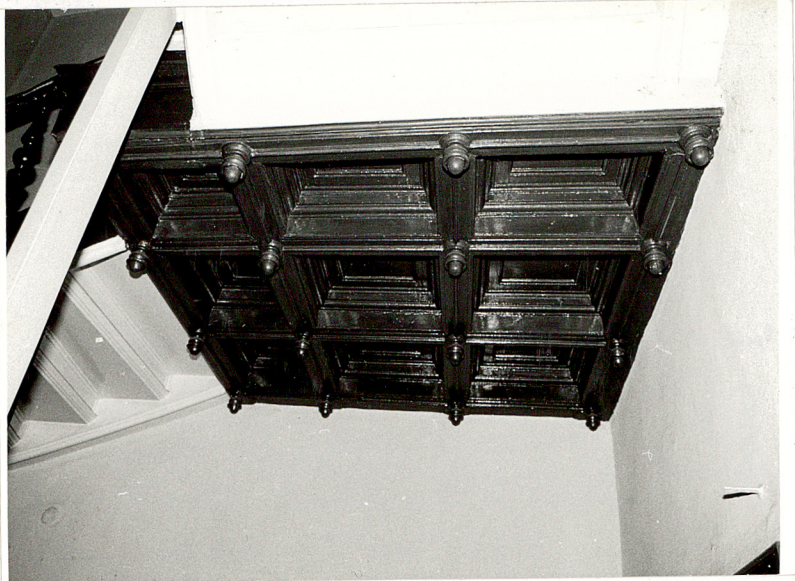
(niep. nazwa, data)



Detale



1. Miejscowość	2. Obiekt (nazwa jak w karcie)	3. Zawartość wkładki (nazwa obiektu lub materiału uzupełniającego)
Łódź	KANTOR FABRYCZNY w dawn. Zakł. J.K. Poznańsk.	Zdjęcia fotograficzne - wnętrza bud.



Wkładkę założył: Elberta Kujawa
(imię, nazwisko, data)
Miejsce przechowywania negatywów: alb. 21 au k. 2-7

WZROSTKOWA KARTKA
OCENIENIE ZAPISANE
Wzrostkowa Karta
Wzrostkowa Karta