

OŚRODEK DOKUMENTACJI  
ZABYTEKÓW W WARSZAWIE  
KARTA EWIDENCYJNA ZABYTEKÓW  
ARCHITEKTURY I BUDOWNICTWA

A B C D E F G H I J K L Ł M N O P R S T U V W X Y Z

2506  
PAŃSTWOWA SŁUŻBA  
OCENY ZABYTEKÓW  
Oddział Wojewódzki w Łodzi

1. Obiekt

264/15

PAROWOZOWNIA/właściwie ODLEWNIĄ/  
w zespole d.zakładów Izraela Poznańskiego

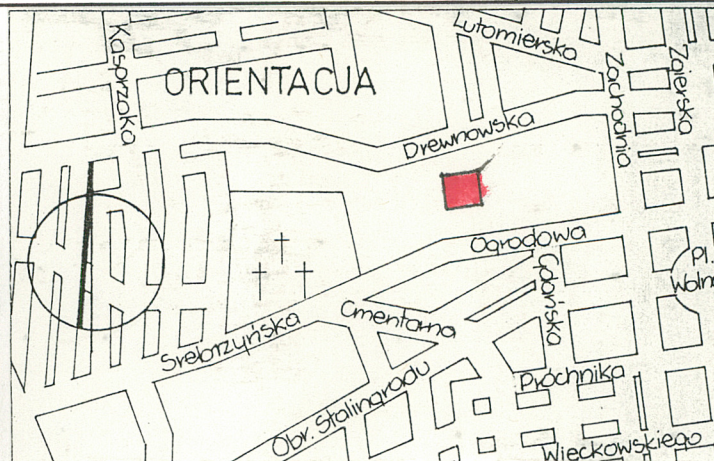
2. Czas powstania

1877r;

3. Miejscowość

ŁÓDŹ

11. Zdjęcia, rzut, przekrój, sytuacja, orientacja



4. Adres

ul. Ogrodowa 17

działka nr 98/4

nr hipoteczny 64

5. Przynależność administracyjna

województwo miejskie łódzkie

gmina

6. Poprzednie nazwy miejscowości

7. Przynależność administracyjna przed 1 VI 1975

województwo łódzkie

powiat

8. Właściciel i jego adres

Zakłady Przemysłu Bawełnianego  
"Poltex"  
Łódź ul. Ogrodowa 17

9. Użytkownik i jego adres

j/w

10. Rejestr zabytków

Nr A/337/3 data 14. 09. 1993



12. Autorzy, historia obiektu, określenia stylu.

W roku 1877 <sup>prawdopodobnie</sup> arch. Hilary Majewski projektuje budynek odlewni, którego architektura nawiązuje do średnio-wiecznej architektury obronnej. W latach późniejszych budynek pełni funkcję parowozowni oraz warsztatu.

13. Opis (sytuacja, materiał i konstrukcja, rzut, bryła, elewacje, wnętrze, wyposażenie, instalacje)

Sytuacja Budynek parowozowni stoi w kompleksie przemysłowym d. zakładów Izraela Poznańskiego. Sąsiaduje od strony wschodniej z farbiarnią, od południa ze współczesną halą szedową tkalni. Na zachód od parowozowni, wśród drzew, biegnie tor boczny kolejowej.

Materiał i konstrukcja Ściany fundamentów z cegły pełnej ceramicznej. Parter trójnawowy. Ściany zewn. z ciemnoczerwonej cegły o wiązaniu krzyżowym i pospolitym. Konstrukcję nośną budynku tworzą ściany przybudówek oraz dwa rzędy wewn. kolumn żeliwnych. Na filarach ceglanych oparta jest drewniana ściana konstrukcji skupowo-ryglowej obita od wewnątrz deskami o gr. 25mm i papą asfaltową. Bezpośrednio na tej ścianie oparte są wiązary dachowe środkowej cz. budynku i przybudówek. Na wiązarach ułożone są krokwie i deskowanie. Pośrodku nawy centralnej dwustronny świetlik. W nadbudowanej współcześnie cz. płn. kolumny obetonowane, a ściany zewn. nawy środkowej wykonane z gazobetonu na zapr. cem-wap. Dach konstrukcji stalowej z płyt korytkowych, kryty papą.

Posadzki betonowe.

Wrota parowozowni 2-skrz. deskowe; drzwi zewn. 1-, i 2-skrz. stalowe /tylko w nawie zach. pojedyncze drzwi drewniane 1,5 skrzydłowe ze ślemieniem, o górnych płycinach przeszklonych, a dolnych drewnianych zdobionych motywem kwadratów/. Drzwi wewn. 1-skrzydłowe płytowe i ram.-płyc.

Okna parteru pojedynczo szklone typu przemysłowego, z wywietrznikami, dzielone metalowymi szprosami na prostokątne tafle, w cz. górnej szprosy rozchodzące się promieniście. Górą w pom. lokomotyw współczesne luxfery w ramach stalowych.

Rzut Budynek założony na planie prostokąta ustawionego dłuższą osią w kier. N-S. Od strony zach. dostawiona wąska przybudówka. Trójnawowy. W płn. cz. pom. ze stanowiskami 2 lokomotyw spalinowych, w pozostałej cz. nawy środkowej magazyn dostępny przez drzwi w ryzalicie pld. oraz warsztat elektryczny. W nawach bocznych niewielkie pom. o charakterze pomocniczym i socjalnym.

Bryła Budynek parterowy, niepodpiwniczony, przykryty dachami o niewielkim kącie nachylenia połaci.

Elewacje Elewacja południowa. Z ciemnoczerwonej spoinowanej cegły. Korpus czteroosiowy z dwuosiowym ryzalitem środkowym, od zach. poszerzony o jednoosiową przybudówkę. Ryzalit flankuje para nieznacznie wysuniętych pilastrów. Między nimi w poz. parteru dwie półkoliste arkady spływające na krępe filary, zwieńczone ceglany kapitelami. Arkada pierwsza od lewej mieści półkoliste nadświetle i nieco węższe od niego 2-skrz. drzwi metalowe. Poniżej nadświetla drugiej z arkad płycina ceglana dzielona lizenami na trzy nierównej szerokości części. Ponad arkadami gzyms z pojedynczej warstwy cegieł ustawionych główkami. Na wys. 2-ej kond. ryzalit 6-osiowy z dwoma zamkniętymi półkoliście prostokątnymi oknami pośrodku i czterema blendami tego samego kształtu. Między kolejnymi osiami okiennymi ceglane filary połączone arkadami. Poniżej gzymsu parapetowego okien 2-ej kond. ceglany fryz. Tworzą go wgłębienia o formie krzyża greckiego ustawione w zespołach ośmioelementowych poniżej każdej z osi okiennych.



<p>14. Kubatura</p> <p>7 500 m<sup>3</sup></p>	<p>15. Powierzchnia użytkowa</p> <p>1 200 m<sup>2</sup></p>	<p>16. Przeznaczenie pierwotne</p> <p>odlewnia</p>	<p>17. Użytkowanie obecne</p> <p>parowozownia, warsztat elektryczny, magazyn</p>
<p>18. Prace budowlane i konserwatorskie, ich przebieg i dokumentacja</p> <p>1984-Projekt techniczny jednostadiowy budynku parowozowni-Biuro Studiów i Projektów Przemysłu Włókienniczego/podniesienie ścian i wymiana istniejącego drewnianego dachu nad pom.napraw lokomotyw na dach o konstrukcji stalowej kryty płytami korytkowymi, wymiana na stalową konstrukcję dachu nad nawami bocznymi w północnej cz.parowozowni, obetonowanie słupów żeliwnych, wykonanie tynków wewnętrznych</p> <p>-prace przerwane/</p>		<p>19 stan zachowania (fundamenty, ściany zewnętrzne, ściany wewnętrzne, sklepienia, stropy, konstrukcje dachowe, pokrycie dachu, wyposażenie instalacje)</p> <p>-ławy fundamentowe, mury przyziemia, nadproża łukowe nad otworami okiennymi i bramami w stanie zadowalającym;</p> <p>-strop nad boczną nawą zachodnią we fragmencie całkowicie zniszczony-podparty drewnianymi stemplami;</p> <p>-zniszczone fragmenty ceglanych gzymsów w przybudówce w wyniku erozji wodnej i wrastania korzeni roślin w spoiny;</p> <p>-zniesiona dekoracja szczytu północnego.</p>	
		<p>20. Najpilniejsze postulaty konserwatorskie</p> <p>-naprawa gzymsów,</p>	



21. Akta archiwalne (rodzaj akt, numer i miejsce przechowywania)

24. Uwagi różne

22. Bibliografia

E. Markiewicz-Kozarska - Rozwój przestrzenny wielkich i dużych zespołów fabryczno-mieszkalnych na terenie Łodzi w II poł. XIX stulecia /w:/ Kwartalnik Architektury i Urbanistyki T. XXIX 1984 z 1-2 ss. 137-144

I. Popławska - Architektura przemysłowa Łodzi w XIX w. - PAN - Komitet Architektury i Urbanistyki Studia i Mat. do teorii i historii arch. i urb. - W-wa 1973

23. Źródła ikonograficzne i fotografia (rodzaj, miejsce przechowywania, sygnatury)

Pracownia Fotograficzna

Państwowej Służby Ochrony Zabytków w Łodzi

numer negatywu negatywny 31

numer albumu Koperta nr 58

data wykonania zdjęcia 03. 1993

foto J. Barczak

25. Opracował

tekst Janusz Warszawa, marzec 1993

Imię, nazwisko, data, podpis

plany, rysunki Janusz Warszawa, marzec 1993

Imię, nazwisko, data, podpis

zdjęcia fotogr. Janusz Warszawa, marzec 1993

Imię, nazwisko, data, podpis

miejsce przechowywania negatywów Państwowa Służba Ochrony Zabytków  
Oddział Wojewódzki w Łodzi

Karta po wypełnieniu podlega ochronie na podstawie przepisów prawa autorskiego

26. Adnotacje o inspekcjach, informacje o zmianach (daty, imiona i nazwiska wypełniających)

27. Załączniki



1. Miejscowość Łódź	2. Obiekt (nazwa jak w karcie) PAROWOZOWNIA /w zespole d.zakładów Izraela Poznańskiego/	3. Zawartość wkładki (nazwa obiektu lub materiału uzupełniającego) dalszy ciąg opisu,rzut parteru
------------------------	--	--

dalszy ciąg opisu

Ściany ryzalitu wieńczy gzyms na ceglanych kroksztynach ustawionych schodkowo. Segmenty korpusu głównego przyległe z obu stron do ryzalitu jednoosiowe. Ściany flankowane dwiema parami narożnych lizen spiętych ceglanym fryzem schodkowym. W płycinie pomiędzy lizenami zamknięte półkoliście okno. Archiwolta oparta na nieznacznie wysuniętych ceglanych kapitelach/w segmencie znajdującym się po lewej stronie ryzalitu elewację zniekształcono przez usunięcie fragmentów lizen w celu wybicia otworu drzwiowego i niewielkiego kwadratowego okienka. Powyżej otworów schodkowe gzymsy, nad którymi pełna attyka zasłaniająca połaci dachu. Dolny pas attyki złożony z postumentów ustawionych w osiach lizen i znajdującej się między nimi ścianki ozdobionej płycinami. Górny pas attyki, krótszy od dolnego, pełny. Ściana przybudówki jednoosiowa, ceglana, z pojedynczym otworem drzwiowym.

Elewacja wschodnia. 14-osiowa. Ściana artykułowana lizenami połączonymi ceglanym fryzem schodkowym. Otwory zamknięte półkolistymi archiwoltami spływającymi na nieznacznie wysunięte ceglane kapitele filarków przyokiennych. W osiach drugiej, dziewiątej i jedenastej od lewej otwory drzwiowe, w pozostałych okna, niektóre częściowo zamurowane. Wyżej gzyms wieńczący na ceglanych kroksztynach. Nad nim widoczna połać dachu ze świetlikiem. Tylko nad 4 skrajnymi osiami od prawej zamiast świetlika nadbudowana ściana z oknami luxferowymi.

Elewacja północna. Zbliżona wystrojem do elewacji południowej. Parter korpusu głównego 4-osiowy. W ryzalicie środkowym dwa otwory drzwiowe, prostokątne zamknięte półkolistymi arkadami. Powyżej fryz identyczny jak od południa oraz 6 otworów okiennych 2-ej kond., prostokątnych zamkniętych półkoliście. Całość wieńczy prosta attyka. Partie boczne analogiczne jak od strony pld, z tym, że attyki ponad nimi są jednopasmowe.

Elewacja zachodnia. Dwusegmentowa. 14-osiowa. Segment prawy 8-osiowy, utworzony przez dobudówkę. Ścianę artykułują lizeny połączone schodkowym fryzem. W płycinach między lizenami półkoliste archiwolty z otworami okiennymi lub drzwiowymi, niektóre częściowo zamurowane. 6-osiowy segment lewy stanowi elewację zach. bocznej nawy parowozowni. Dekoracje ściany tego segmentu są analogiczne jak w segmencie prawym.

Instalacje Budynek posiada instalacje: centralnego ogrzewania, wodociagową, kanalizacyjną, elektryczną, siły i światła oraz telefoniczną.

Wkładkę założył: Janusz Warszawa, kwiecień 1993

(Imię, nazwisko, data)

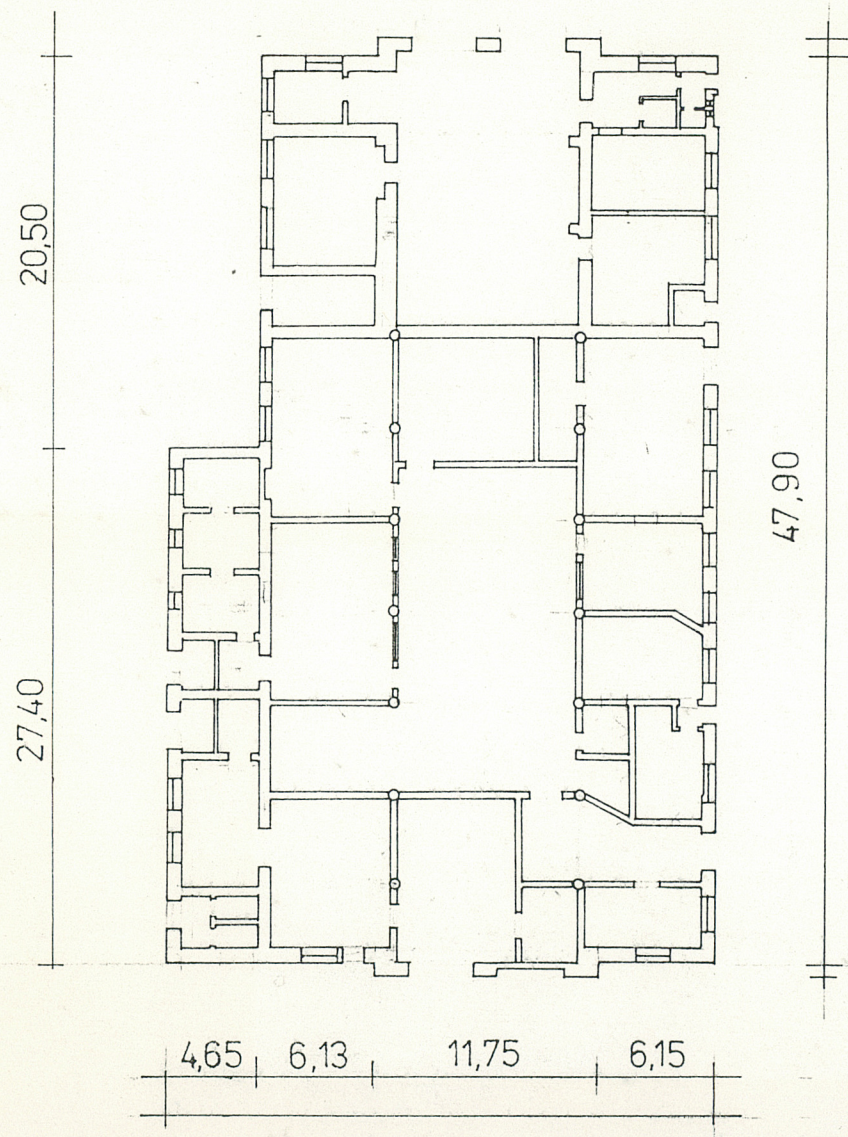
PAŃSTWOWA SŁUŻBA Państwowa Służba Ochrony Zabytków

Miejsce przechowywania negatywów:

Oddział Wojewódzki w Łodzi

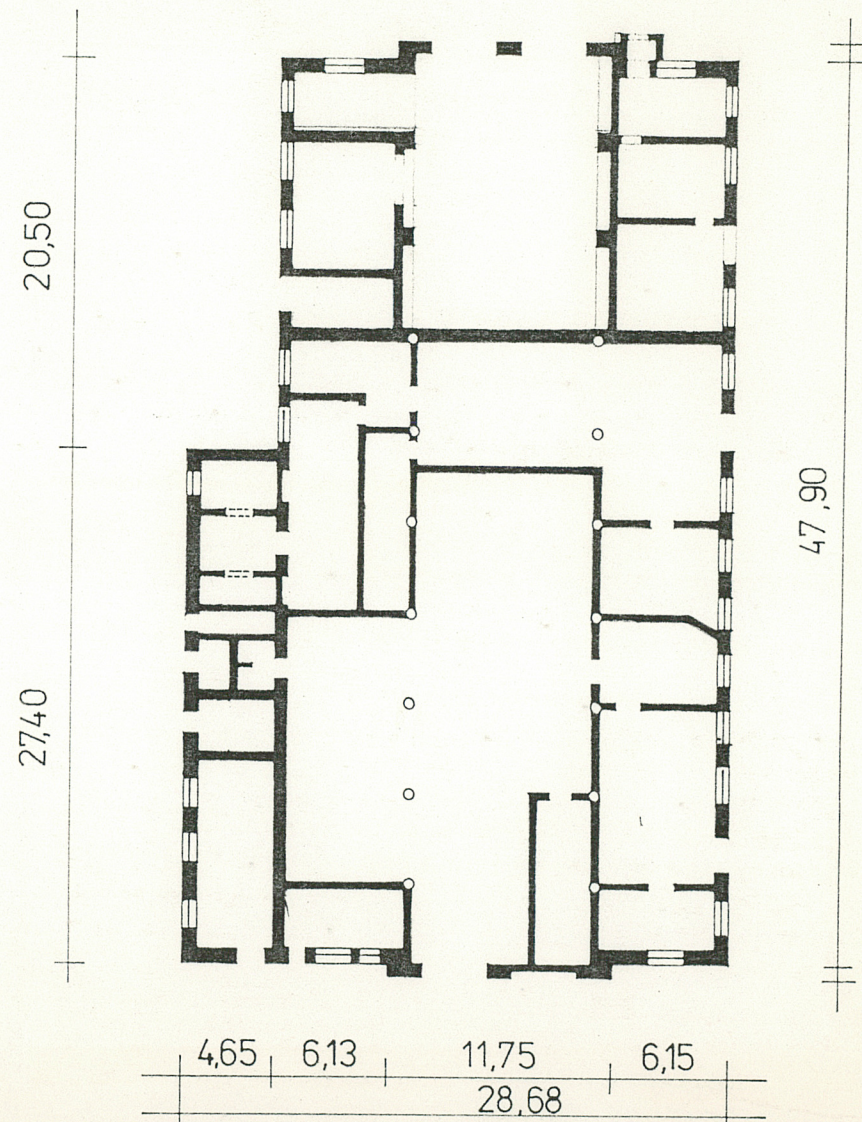


RZUT 1 / 400  
/stan z lat 50-tych/



RZUT 1 / 400

0 10 20 30 40 50





1. Miejscowość

ŁÓDŹ

2. Obiekt (nazwa jak w karcie)

PAROWOZOWNIA  
/w zespole d. zakładów  
Izraela Poznańskiego/

3. Zawartość wkładki (nazwa obiektu lub materiału uzupełniającego)

zdjęcia



4



5



3



6

Wkładkę założył: Janusz Warszawa, marzec 1993

(imie, nazwisko, data)

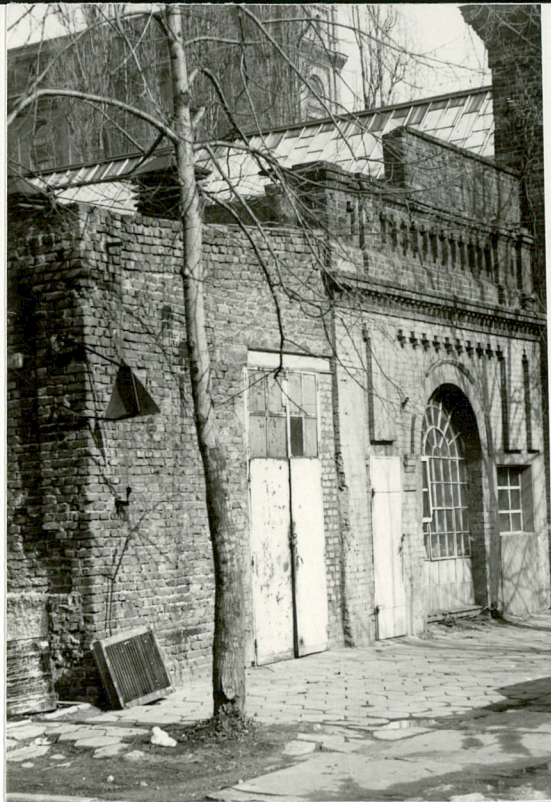
Państwowa Służba Ochrony Zabytków

Miejsce przechowywania negatywów:

Oddział Wojewódzki w Łodzi

PAŃSTWOWA SŁUŻBA  
OCHRONY ZABYTKÓW  
Oddział Wojewódzki w Łodzi





7



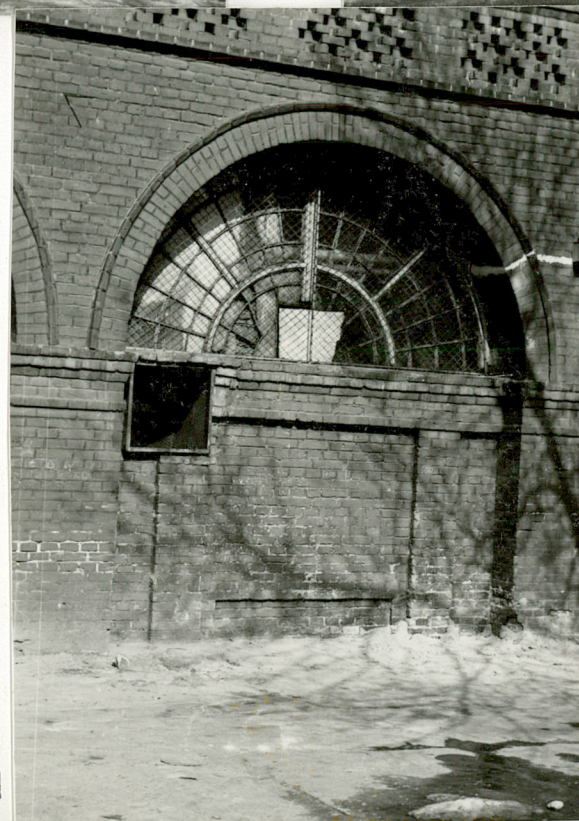
8



9



10



11



1. Miejscowość

ŁÓDŹ

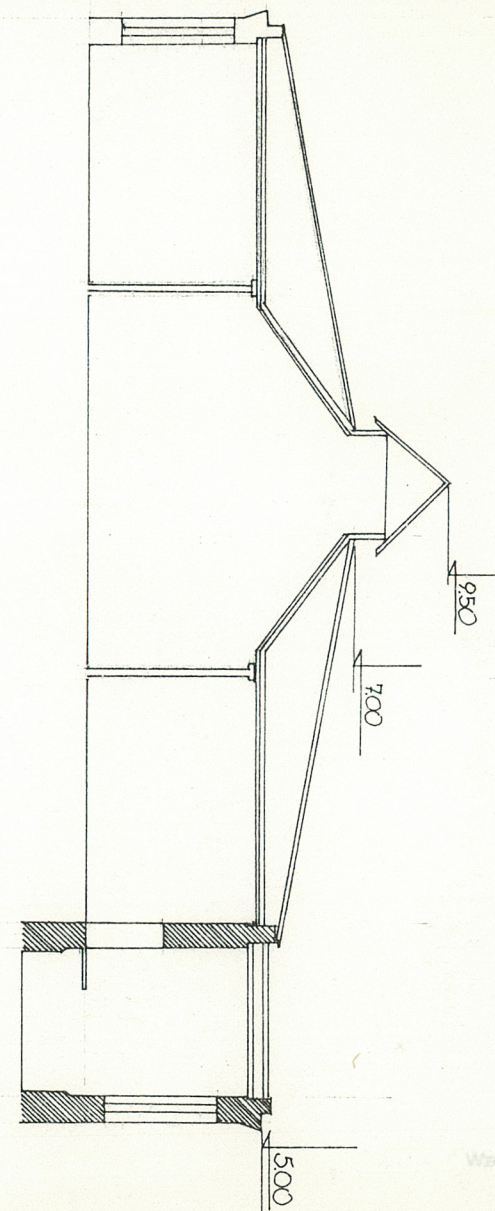
2. Obiekt (nazwa jak w karcie)

PAROWOZOWNIA  
/w zespole d. zakładów  
Izraela Poznańskiego/

3. Zawartość wkładki (nazwa obiektu lub materiału uzupełniającego)

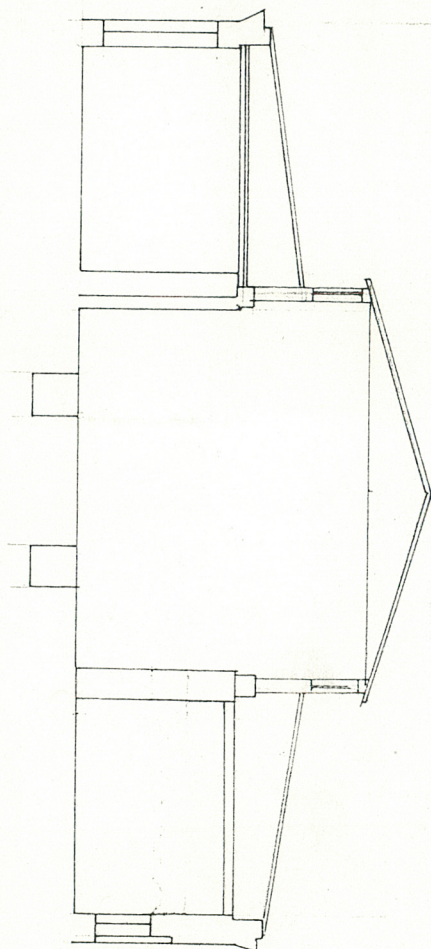
strona A: przekroje  
strona B: zdjęcia

PRZEKRÓJ POPRZECZNY 1/200



Wsk. QSD 1978

PRZEKRÓJ POPRZECZNY 1/200



Janusz Warszawa, marzec 1993

Wkładkę założył:

(Imię, nazwisko, data)

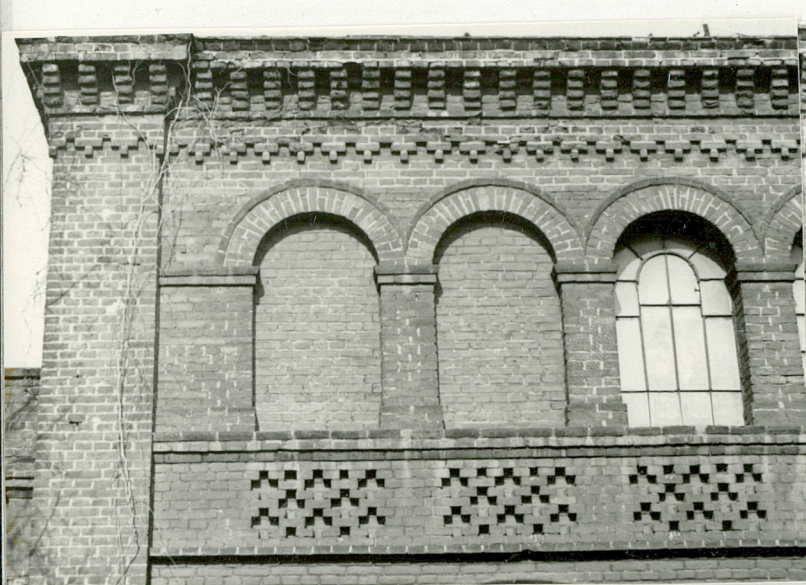
Miejsce przechowywania negatywów:

Państwowa Służba  
Ochrony Zabytków  
Oddział Wojewódzki w Łodzi

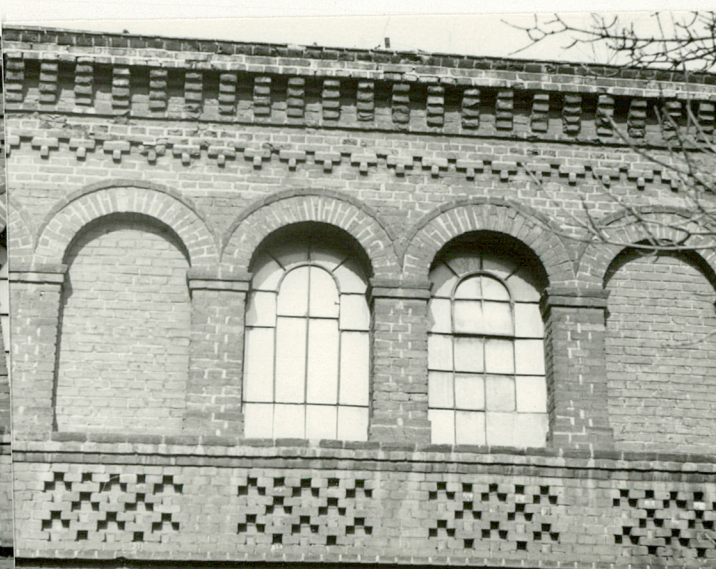
PAŃSTWOWA SŁUŻBA  
OCHRONY ZABYTKÓW

Oddział Wojewódzki w Łodzi

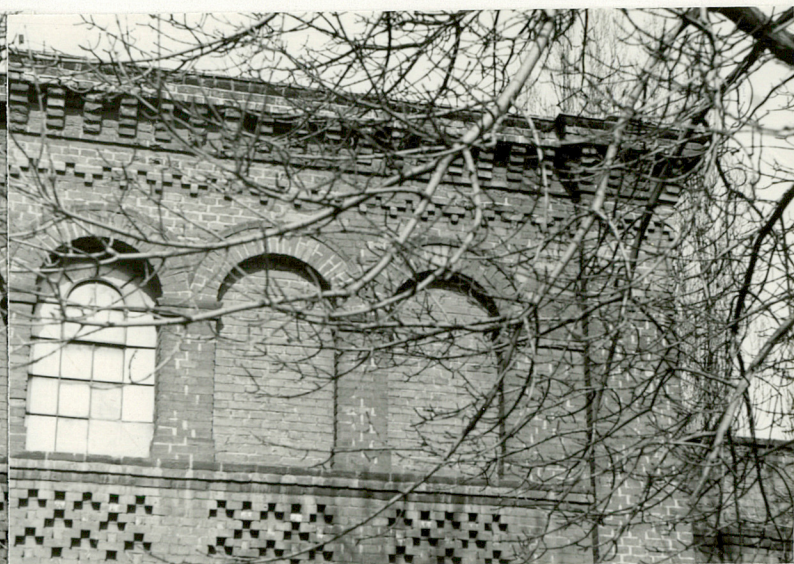




12



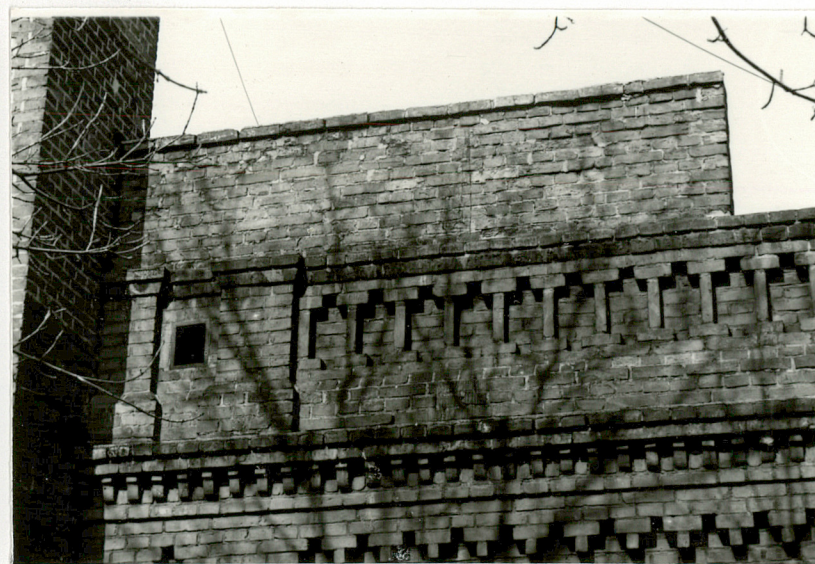
13



14



15



16



1. Miejscowość Łódź	2. Obiekt (nazwa jak w karcie) PAROWOZOWNIA /w zespole d.zakładów Izraela Poznańskiego/	3. Zawartość wkładki (nazwa obiektu lub materiału uzupełniającego) zdjęcia
------------------------	--	---



17



18



19



20

Wkładkę założył: Janusz Warszawa, marzec 1993

(Imię, nazwisko, data)

Miejsce przechowywania negatywów: Państwowa Służba Ochrony Zabytków  
Oddział Wojewódzki w Łodzi

PAŃSTWOWA SŁUŻBA  
OCHRONY ZABYTKÓW  
Oddział Wojewódzki w Łodzi





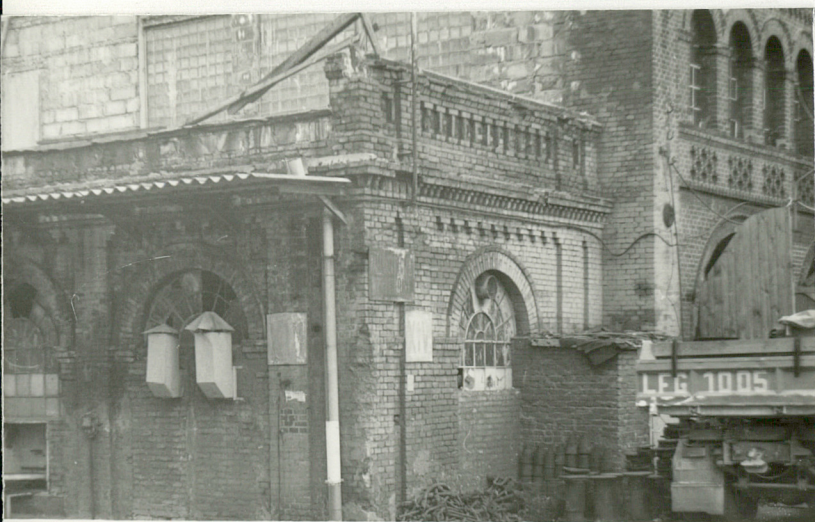
21



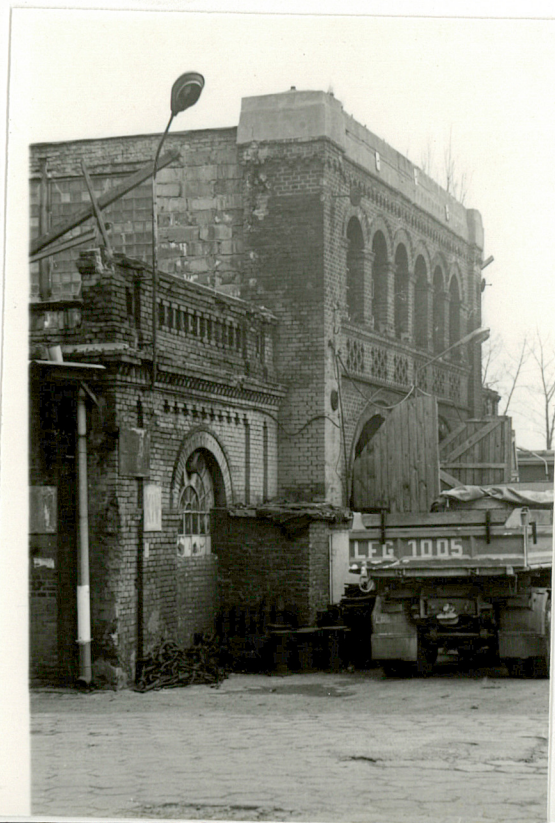
22



23



24



25



26



1. Miejscowość

ŁÓDŹ

2. Obiekt (nazwa jak w karcie)

PAROWOZOWNIA  
/w zespole d. zakładów  
Izraela Poznańskiego/

3. Zawartość wkładki (nazwa obiektu lub materiału uzupełniającego)

strona A: zdjęcia  
strona B: spis fotografii



27



28



29



30

Wkładkę założył: Janusz Warszawa, marzec 1993

(Imię, nazwisko, data)

Miejsce przechowywania negatywów:

Państwowa Służba Ochrony Zabytków  
Oddział Wojewódzki w Łodzi



# SPIS FOTOGRAFII

strona tytułowa: 1-elewacja południowa, 2-elewacja północna

wkładka nr 2

strona A: 3-elewacja zachodnia, 4, 5-fragmenty elewacji zachodniej, 6-elewacja zachodnia przybudówki  
strona B: 7-elewacja południowa-przybudówka zachodnia i zachodnia nawa korpusu głównego, 8-ryzalit środkowy elewacji południowej, 9-nawa boczna wschodnia-elewacja południowa, 10-metalowe drzwi z nadświetlem w lewej osi ryzalitu w elewacji południowej, 11-okno nadświetla w prawej osi ryzalitu w elewacji południowej,

wkładka nr 3

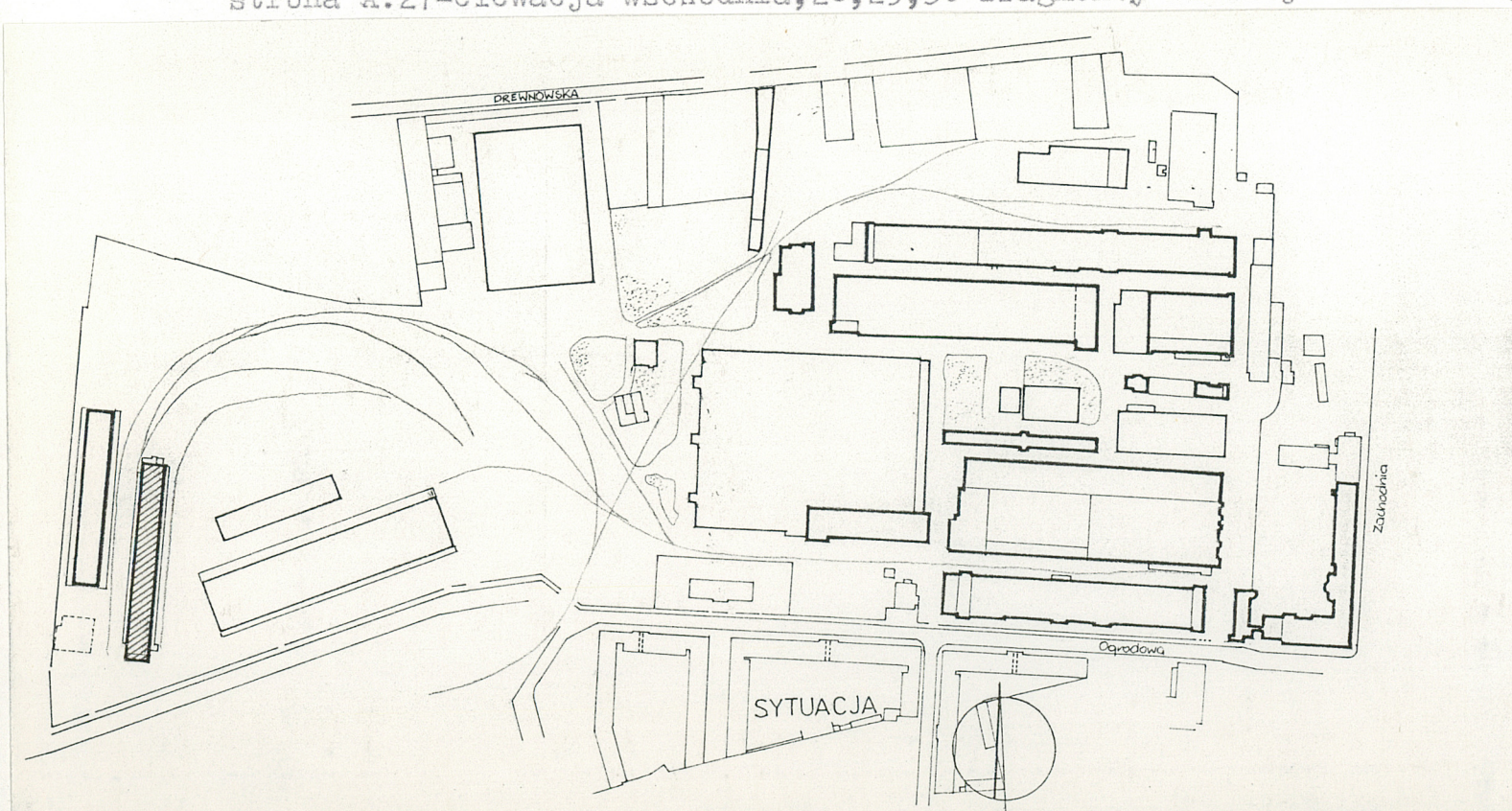
strona B: 12, 13, 14, 15, 16-elewacja południowa, ryzalit-fragmenty 2-ej kondygnacji i zwieńczenia

wkładka nr 4

strona A: 17-nadbudowany fragment parowozowni-widok od strony zachodniej, 18-środkowa część przybudówki zachodniej, 19-otwór okienny w elewacji zachodniej nawy bocznej, 20-drzwi w elewacji zachodniej nawy bocznej,  
strona B: 21, 22-zniszczone fragmenty gzymsu wieńczącego przybudówkę zachodnią, 23-widok na narożnik nawy zachodniej i przybudówki, 24-narożnik północno-wschodni korpusu głównego parowozowni, 25-elewacja północna-widok od strony wschodniej, 26-elewacja północna zachodniej nawy korpusu głównego,

wkładka nr 5

strona A: 27-elewacja wschodnia, 28, 29, 30-fragmenty elewacji wschodniej



PAŃSTWOWA SŁUŻBA  
OCHRONY ZABYTKÓW  
Oddział Wojewódzki w Łodzi